

## PSIHOLOŠKI PROFIL BUDUĆIH UČITELJA

Aleksa Brković

Tehnički fakultet, Čačak; Učiteljski fakultet, Užice

Dragana Petrović-Bjekić

Tehnički fakultet, Čačak

Lidija Zlatić

Vojko Radomirović

Miodrag Dabić

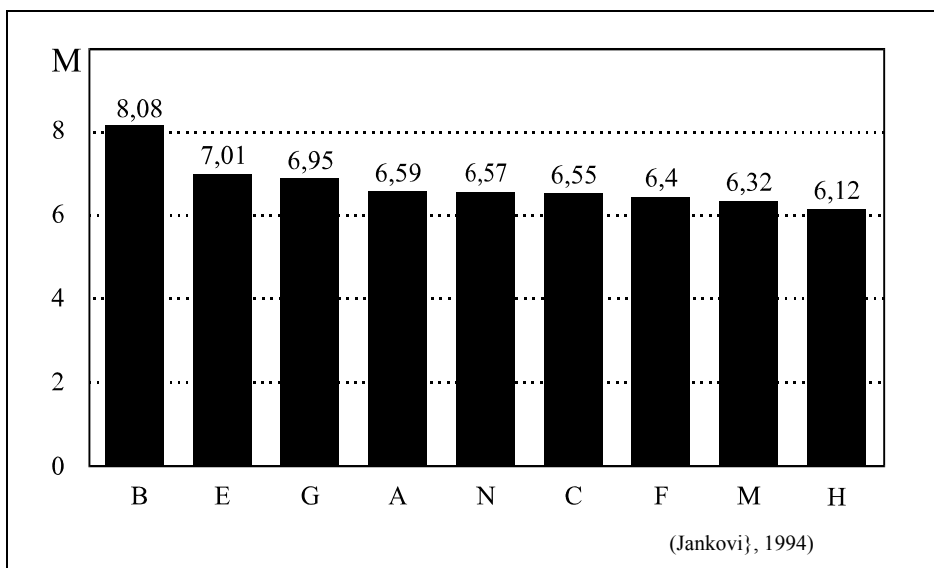
Učiteljski fakultet, Užice

*Ispitivanje psihološkog profila budućih učitelja uzima u obzir različito prethodno obrazovanje budućih učitelja. Ispitano je sto studenata Učiteljskog fakulteta: pedeset studenata koji su završili srednje škole prosvetne struke i pedeset studenata koji su završili srednje škole neprosvetne struke. Rezultati pokazuju sledeće: duža profesionalna priprema u srednjim školima prosvetne struke povezana je sa intenzivnijim razvojem pojedinih aspekata samoaktualizovanosti (emocionalna osetljivost, konstruktivno shvatanje čovekove prirode i sinergija), sa višim opštim intelektualnim sposobnostima i višim smislom za humor i prepoznavanje karaktera.*

*Ključne reči: budući učitelji, srednje škole prosvetne struke, srednje škole neprosvetne struke, samoaktualizovanost, intelektualne sposobnosti*

Značaj nastavnika za efikasnost nastavnog procesa, uz uvažavanje razlika između pojedinih tipova nastavnika, potvrđena je brojnim istraživanjima, mada pojedini autori ulogu nastavnika smatraju presudnom, a drugi tek jednim od konstitutivnih elemenata nastavnog procesa. Gemidž (Gammage, 1971) potvrđuje da su komponente radnog procesa pripadnika ove profesije jedinstvene i iste, bez obzira na to sa kojim uzrastom rade. Međutim, analizirajući neke razlike u osobinama ličnosti nastavnika osnovnih i srednjih škola (Petrović, D., 1993), prihvatamo da su zahtevi postavljeni pred profesionalno angažovanje nastavnika nužno određeni uzrastom učenika. Stoga brojna istraživanja nastavničke populacije ne mogu bez posebne analize biti primenljiva i generalizovana na učitelje koji rade sa najmlađim školskim uzrastima.

Formativni uticaj učitelja na učenike uzrasta od sedam do jedanaest godina prihvaćen je kao izuzetno važna determinanta rada ove profesionalne grupe. Ali, bez obzira na to što su učitelji najčešće prve osobe koje vaspitavaju i obrazuju dete, te imaju i najveće mogućnosti da na njih utiču, tom značaju nije proporcionalan broj istraživanja psiholoških karakteristika učitelja. Čak su istraživanja učitelja koji već obavljaju svoje profesionalne aktivnosti veoma retka. Među njima su uglavnom istraživanja poželjnih osobina učitelja prema proceni učenika (ova grupa istraživanja uglavnom je deo istraživanja poželjnih osobina nastavnika) ili samih učitelja. P. Janković (1994) je analizirao koliko su pojedine osobine merene Katelovim 16 PF poželjne kao odlike učitelja prema proceni samih učitelja: najpoželjnijom osobinom za rad učitelja procenjena je visoka inteligencija (B), a zatim visoka slika o sebi (E), savesnost (G) i druge (sl. 1).



Slika 1: Prosečne vrednosti poželjnih crta ličnosti učitelja

U našim uslovima, ipak, dominantnu grupu ispitivanja osobina učitelja čine psihološka istraživanja budućih učitelja (studenata pedagoških akademija za obrazovanje učitelja). Dostupna psihološka istraživanja budućih učitelja mogu se razvrstati u dve grupe: jednu grupu čine istraživanja koja su, uglavnom, usmerena na opis populacije studenata PA (budućih učitelja), tj. utvrđivanje nekih osobina ličnosti ili demografskih karakteristika u jednom trenutku njihovog školovanja; drugu grupu čine istraživanja studenata PA usmerena na utvrđivanje neposrednih efekata programa edukacije sprovedenih u toku nastave.

Snežana Stojilković i Zvonimir Dusković (1991) ispitivali su crte ličnosti i emocionalne dispozicije budućih učitelja primenjujući Profil-indeks emocija. Rezultati pokazuju da su kod budućih učitelja dimenzije reprodukcije i inkorporacije visoko zastupljene, a dimenzije nekontrolisanosti, samozaštite, deprivacije, opozicionalnosti, eksploracije i agresivnosti prosečno zastupljene; naglašenih konflikata između primarnih emocija nema, a veoma je izražena njihova težnja da sebe predstave u socijalno poželjnom svetlu.

Proučavajući pojedine osobine studenata pedagoške akademije za obrazovanje učitelja, D. Bukvić (1983) utvrdio je da su intelektualne sposobnosti budućih učitelja prosečne (IQ = 99,32), a postignuće na testu opšte kulture relativno nisko (oko 50% tačnih odgovora). Upoređujući ove rezultate sa rezultatima studenata drugih nastavničkih i nenastavničkih fakulteta (Brković, Nešić, 1986), budući učitelji imaju nisko postignuće na testovima sposobnosti i opšte kulture, što znači negativnu selekciju za ovu profesiju. D. Bukvić (1984) takođe ispituje vrednosne orijentacije budućih učitelja i na osnovu poželjnosti utvrđuje redosled preferencije životnih stilova: estetski, samoaktualizujući, materijalistički, sazajni, hedonistički, životni stil orijentacije na moć i ugled i aktivističko-revolucionarni životni stil.

Nedostaju istraživanja koja bi utvrdila psihološka svojstva budućih učitelja pod uticajem makropromena kakva je i promena koncepcije obrazovanja učitelja, zatim pod uticajem različitog prethodnog profesionalnog razvoja itd., što postojeće promene u sistemu školovanja učitelja u našoj zemlji omogućuju (kao prirodni eksperiment iz koga može proisteći praćenje profesionalnog razvoja učitelja i testiranje hipoteza o načinu socijalizujućeg uticaja profesionalne pripreme i profesionalnog delovanja na ličnost učitelja).

## **Organizacija istraživanja**

Problem istraživanja su psihološke karakteristike studenata učiteljskih fakulteta - budućih učitelja (inteligencija, samoaktualizovanost i socijalna inteligencija) i njihova povezanost sa pojedinim obrazovnim i demografskim karakteristikama.

Cilj rada je utvrđivanje psihološkog profila budućih učitelja u toku njihovog obrazovanja, uvažavanjem različitosti prethodnog školovanja sadašnjih studenata učiteljskih fakulteta, te na tome dalje projektovanje procesa profesionalne pripreme za ovu profesiju.

U ispitivanje su uključene sledeće varijable.

## I. Psihološke varijable

Dostupna istraživanja izdvajaju inteligenciju, pojedina svojstva ličnosti i dinamičke osobine koje su ugrađene u koncept samoaktualizovanosti, te sposobnost za socijalnu interakciju u čijoj osnovi je socijalna inteligencija, kao psihološke karakteristike nastavnika bitne za uspešnu realizaciju nastave. Stoga su i ovde izdvojene sledeće psihološke varijable, po pretpostavci značajne za uspešnost budućih učitelja.

1. *Inteligencija* je, prema Volfu i dr. (Wolf, i dr., 1992): sposobnost adaptacije, sposobnost učenja (brzina učenja, kompleksnost operacija koje pojedinac može da nauči) i apstraktno mišljenje (sposobnost manipulisanja idejama i simbolima, korišćenje pravila edukacije relacija i korelata, rezonovanje i dedukcija). Konstituišu je:

- perceptivne sposobnosti koje su sinteza perceptivne analize, perceptivnog struktuiranja i perceptivne identifikacije,
- verbalno razumevanje,
- vizuelna spacijalizacija koja je pokazatelj faktora edukacije i generalnog kognitivnog faktora.

2. *Samoaktualizovanost* je stepen u kome je osoba funkcionalnija i u kome živi životom bogatijim nego prosečna osoba. Samoostvarenu osobu, po Šostromu (*Shostrom*, 1980) karakteriše: orijentisanost ka sadašnjosti, oslonac u samom sebi, afirmisanje samoaktualizujućih vrednosti, egzistencijalno reagovanje, emocionalno reagovanje, spontanost, visoko samopoštovanje, visoko samoprihvatanje, pozitivno gledište o čovekovoj prirodi, sklonost da objedini u svom ponašanju različite, pa čak i suprotne vrednosti i aspekte življenja - da objedinjeno i integrisano reaguje, prihvatanje agresivnosti i visoki kapaciteti za uspostavljanje intimnog kontakta.

U uzorak varijabli su uključene sledeće kategorije: vremenska kompetentnost, samostalnost, vrednovanje, osećanja, samopercepcija, svesnost, interpersonalna senzitivnost.

3. *Socijalna inteligencija* je, prema Lidiji Vučić (1981) sposobnost tačnog uviđanja odnosa između drugih ljudi, odnosno drugih prema sebi, razumevanja postupaka ljudi i njihovog psihičkog stanja za vreme tih postupaka, pravilno reagovanje na postupke drugih, kao i preuzimanje potrebne inicijative u socijalnim odnosima.

## II. Obrazovne varijable

Od obrazovnih varijabli izdvojena je vrsta prethodnog obrazovanja koja ukazuje na prethodni profesionalni razvoj studenata učiteljskih fakulteta - budućih učitelja:

- saradnici u nastavi (PS) - studenti učiteljskog fakulteta koji su prethodno završili srednje škole prosvetne struke;

- studenti neprosvetnih struka (NPS) - studenti koji su prethodno završili srednje škole neprosvetnih struka (gimnazija i druge srednje stručne škole).

Na opštoj pretpostavci da obrazovanje budućih učitelja vaspitava i ličnost učitelja, postavljena je posebna hipoteza.

Studente učiteljskih fakulteta (buduće učitelje) čije je prethodno školovanje različito, odlikuju različite intelektualne sposobnosti, različit stepen samoaktualizovanosti i različita socijalna inteligencija:

a) studenti koji su završili srednje škole neprosvetne struke imaju više intelektualne sposobnosti od studenata koji su završili srednje škole prosvetne struke;

b) studenti koji su završili srednje škole neprosvetne struke postigli su viši stepen samoaktualizovanosti od studenata koji su završili srednje škole prosvetne struke;

c) studenti koji su završili srednje škole prosvetne struke imaju višu socijalnu inteligenciju od studenata koji su završili srednje škole neprosvetne struke.

*Uzorak* sačinjava 100 studenata Učiteljskog fakulteta u Užicu: 50 saradnika u nastavi i 50 studenata neprosvetne struke. Ispitivanje je obavljeno školske 1993/94. i 1994/95. godine.

Za prikupljanje podataka o osobinama budućih učitelja primenjeni su sledeći instrumenti.

1. □ *Test intelektualnih sposobnosti KOG-3* (kibernetička baterija testova inteligencije) sadrži testove koji su izabrani tako da omogućе procenu efikasnosti funkcionisanja najvažnijih kognitivnih procesora definisanih kibernetičkim modelom intelektualnih funkcija. Baterija sadrži tri testa koji procenjuju efikasnost perceptivnih funkcija, funkcija paralelnog procesora i funkcija serijalnog procesora. Bateriju izgrađuju tri supresta:

- Test upoređivanja slika IT-1 namenjen merenju perceptivnih sposobnosti (max 39),

- Test sinonima-antonima AL-4 namenjen proceni verbalnog razumevanja (max 40),

- Test specijalizacije S-1 namenjen merenju vizuelne specijalizacije (max 30).

Baterija KOG-3 primenjena je grupno.

2. *Inventar orijentacije ličnosti (POI)* - namenjen je merenju pojedinih karakteristika ličnosti nastavnika postavljenih na dimenziji samoaktualizovanosti. Meri vrednosti i ponašanja važna u razvoju samoaktualizovane osobe. Za potrebe ovog istraživanja preuzeta je originalna verzija inventara Evereta L. Šostroma (Shostrom, 1980) prevedena za potrebe ranijih istraživanja.

Stepen samoaktualizacije pojedinca meri se na 12 supskala.

**POI** se sastoji od 150 parova sudova o vrednostima i ponašanjima koja se međusobno u paru poredi. Osnovne skale su:

**Ti/Tc** - skala vremenske nekompetencije/vremenske kompetencije kojom se meri stepen u kome je osoba orijentisana ka sadašnjosti;

**O/I** - skala podrške kojom se meri bazična usmerenost osoba ka drugima ili prema sebi.

Supskale su:

**SAV** - skala afirmacije samoaktualizujućih vrednosti (max 26),

**Ex** - skala egzistencijalnog ili situacionog reagovanja (32),

**Fr** - skala emocionalnog reagovanja (max 23),

**S** - skala spontanosti (max 18),

**Sr** - skala samopoštovanja (max 16),

**Sa** - skala samoprihvatanja (max 26),

**Nc** - skala koja meri shvatanje čovekove prirode (max 16),

**Sy** - skala sinergije - sposobnost sadejstva, objedinjenosti različitih, čak i suprotnih vrednosti, karakteristika i sl. (max 9),

**A** - skala prihvatanja agresivnosti (max 25),

**C** - skala sposobnosti da se uspostave intimni kontakti (28).

**POI** obezbeđuje procenu razvijenosti potencijala pojedinca ka ostvarivanju samoaktualizovanosti. Posebno je diskriminativan za procenu viših stepena samoaktualizovanosti, tj. viših nivoa samoaktualizovanosti. Istraživanja pokazuju da Inventar značajno diskriminiše klinički procenjene samoaktualizovane i nesamoaktualizovane grupe.

**POI** je primenjen grupno. Mogućnosti analize sa **POI** su višestruke: obezbeđuje profil-analizu pojedinačnog ispitanika, daje percentilne norme, obezbeđuje utvrđivanje stepena razvijenosti vrednosti i ponašanja važnih za razvoj samoaktualizovane osobe, kao i klasifikovanje u kategorije samoaktualizovanih, normalnih i nesamoaktualizovanih osoba. U ovom istraživanju utvrđivan je stepen samoaktualizovanosti (ne klasifikovanje u kategorije).

3. *Test socijalne inteligencije* je prilagođena verzija odgovarajućeg testa Mosa, Hanta i Omusika (adaptaciju izvršili Lidija Vučić i Panta Kovačević). U ovom ispitivanju korišćena je skraćena verzija adaptiranog testa koja se sastoji od pet suptestova:

- test suđenja u socijalnim situacijama (max 27),
- test poznavanja duševnog stanja govornika (max  $18 \times 2 = 36$ ),
- test posmatranja ljudskog ponašanja (max 50),
- test smisla za humor (max 14),
- test određivanja karaktera (max 15).

## Rezultati i diskusija

Utvrđeno je da budući učitelji (studenti Učiteljskog fakulteta), čiji je prethodni profesionalni razvoj (prethodno školovanje) različit, nisu jedinstvena populacija u pogledu intelektualnih sposobnosti (tabela 1), stepena samoaktualizovanosti (slika 2) i socijalne inteligencije (tabela 2) jer su utvrđene razlike u stepenu pojedinih ispitivanih svojstava.

*Međusobno se ne razlikuju* budući učitelji koji su završili srednje škole prosvetne struke i srednje škole neprosvetnih struka u pogledu jednog aspekta intelektualnih sposobnosti:

- vizuelne spacijalizacije kao pokazatelja faktora edukacije i generalnog kognitivnog faktora;

*Tabela 1: Opšta intelektualna sposobnost budućih učitelja - M i F odnosi*

Varijable	Svi ispitanici	PS	NPS	F	p
IQ	106.21	109.92	102.80	19.709	0.001
IT-1	23.99	27.82	20.16	13.88	0.001
AL-4	32.76	34.28	31.24	7.401	0.01
S-1	18.93	19.84	18.02	1.987	-
N	100	50	50		

- stepena socijalne inteligencije i pojedinih aspekata socijalne inteligencije: suđenje u socijalnim situacijama, poznavanje duševnog stanja govornika, posmatranje ljudskog ponašanja;

- stepena samoaktualizovanosti merenog većinom ispitivanih aspekata: vremenska kompetencija, afirmacija samoaktualizujućih vrednosti, sposobnost egzistencijalnog reagovanja, spontanost, samopoštovanje, samoprihvatanje, prihvatanje agresivnosti, sposobnost uspostavljanja intimnog kontakta.

*Međusobno se razlikuju* budući učitelji u pogledu:

- opšte intelektualne sposobnosti i pojedinih aspekata: sposobnosti perceptivne analize, struktuiranja i identifikacije i sposobnosti verbalnog razumevanja - koji su izraženiji kod saradnika u nastavi;

Tabela 2: Socijalna inteligencija budućih učitelja - M i F odnosi

Varijabla	Svi ispitanici	PS	NPS	F	p
Testovi 1-3	64.13	64.58	63.68	0.214	-
Testovi 1-5	81.36	83.00	79.72	2.232	-
T1	15.85	16.34	15.36	3.742	0.06
T2	24.16	24.60	23.72	0.922	-
T3	23.92	23.44	24.40	0.494	-
T4	6.78	7.60	5.96	15.997	0.001
T5	10.45	10.82	10.08	4.028	0.04
N	100	50	50		

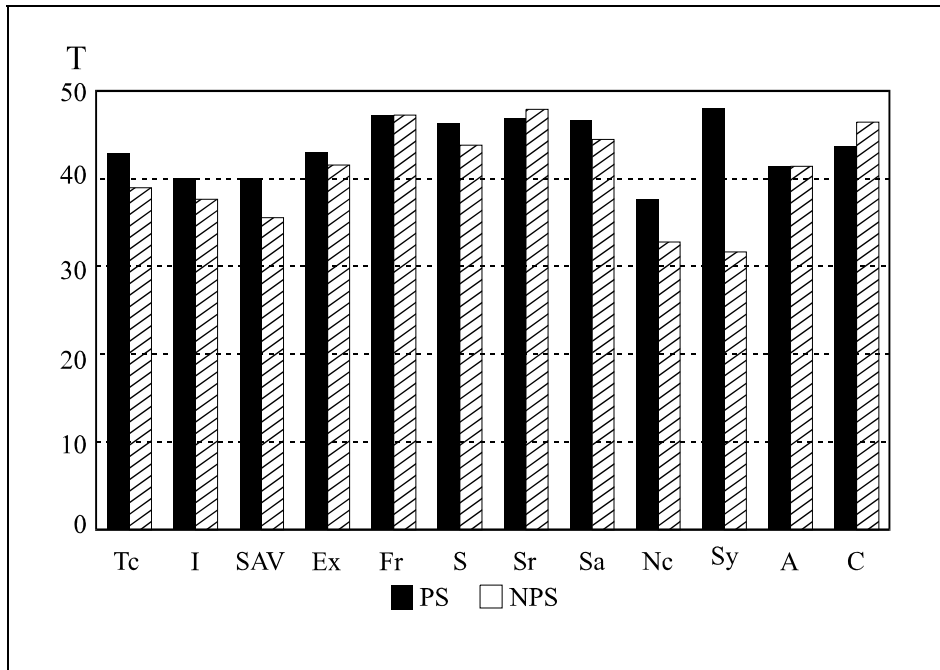
- pojedinih aspekata samoaktualizovanosti: sposobnosti za emocionalno reagovanje izraženijom kod saradnika u nastavi, stavom prema čoveku koji je pozitivniji kod saradnika u nastavi i stepenu sinergije koja je takođe izražena kod saradnika u nastavi (tabela 3 i slika 2);

- pojedinih aspekata socijalne inteligencije: i smisao za humor i sposobnost određivanja karaktera izraženiji su kod saradnika u nastavi.

Tabela 3: Prosečni rezultati na POI budućih učitelja prosvetnih i neprosvetnih usmerenja

	Tc	I	SAV	Ex	Fr	S	Sr	Sa	Nc	Sy	A	C	N
SVI	15.15	73.80	16.90	17.84	14.43	9.66	9.83	14.49	9.56	6.38	□13.3 1	16.27	100
PS	15.46	73.98	17.24	18.04	14.44	9.94	9.78	14.62	10.08	6.92	□13.3 6	16.08	50
NPS	14.84	73.62	16.56	17.64	14.42	9.38	11.50	14.36	9.04	□5.84	13.26	16.46	50
F	1.278	0.052	1.372	0.270	0.001	0.977	0.044	0.218	6.533	□8.64 9	0.032	0.390	
p	-	-	-	-	-	-	-	-	0.05	0.01	-	-	





Slika 2: Samoaktualizovanost budućih učitelja koji su imali različita obrazovna usmerenja

Istovremeno, korelaciona analiza ispitivanih osobina (tabela 4) potvrđuje povezanost opštih intelektualnih sposobnosti i socijalne inteligencije (u slučaju kada je socijalna inteligencija predstavljena sa tri suptesta  $r=0,26$ , a kada je predstavljena sa svih pet primenjenih suptestova  $r=0,29$ ), što je u skladu i sa drugim istraživanjima.

Tabela 4: Korelaciona matrica

	IQ	Ti	Tc	O	I	SAV	Ex	Fr	S	Sr	Sa	Nc	Sy	A	C
IQ	-	-.04	.03	.08	-.10	-.03	.03	-.13	-.01	.07	-.10	.17	30**	-.02	-.07
T1-3	.26**	-.20	.19	-.12	.08	.05	.15	.05	.13	.00	.07	.16	.15	.06	.20
T1-5	.29**	-.23	.22	-.08	.04	.05	.17	.05	.08	-.02	.02	.16	.17	.02	.15

\*\* U korelacionoj matrici označava  $p < 0.01$

Ispitivanja opšte i socijalne inteligencije učenika srednjih škola (Zlatić, 1990) pokazuju njihovu visoku korelaciju, tako da višu socijalnu inteligenciju pokazuju učenici koji su i više opšte inteligencije. Prema Violeti Petrovskoj-Beškoj (1990) pokazatelji socijalne inteligencije (primenjen je isti instrument za ispitivanje ove intelektualne sposobnosti) povezani su sa apstraktnom inteligencijom, tako da je čak nemoguće izdvojiti mere socijalne inteligencije od mera apstraktne inteligencije čime se postavlja pitanje dovoljnosti samo jedne od primenjenih mera.

*Tabela 5: Intelektualne sposobnosti studenata budućih učitelja*

IQ	f	Soc. intelig.	f
111-120	32	visoka	59
101-110	41	iznadpros.	29
91-100	21	prosečna	11
81-90	6	ispodpros.	1
N	100	N	100

Međutim, povezanost mera socijalne inteligencije i opšte inteligencije budućih učitelja je umerena i ova dva aspekta inteligencije se kod pojedinaca razlikuju i toliko da se nalaze u značajno različitim kategorijama (u nesusednim, na primer: socijalna inteligencija visoka, a opšta inteligencija u kategoriji IQ = 81-90), tako da ih prihvatamo kao dve posebne mere. Dok su najviše intelektualne sposobnosti budućih učitelja u kategoriji iznadprosečnih (32% ispitanika ima IQ = 111-120), dotle 59% odlikuje visoka socijalna inteligencija (tabela 4).

Od svih mera samoaktualizovanosti, samo je sinergija, tj. sklonost i sposobnost da se u svom ponašanju objedine različiti i suprotni aspekti življenja i vrednosti povezana sa opštim intelektualnim sposobnostima ( $r = 0,30$ ), a sinergija, već po svojoj definiciji, podrazumeva sposobnost da se sagledavaju suprotnosti i da se vrši njihova sinteza, što je u osnovi i inteligencije. Ni sinergija, ali ni drugi pokazatelji samoaktualizovanosti ne pokazuju značajnu povezanost sa socijalnom inteligencijom budućih učitelja.

Istovremeno je Leš (Lesh, T. V., 1975), koristeći isti instrument za ispitivanje samoaktualizovanosti potvrdio visoku povezanost samoaktualizacije i afektivne senzitivnosti koja sadrži pojedine komponente slične komponentama socijalne inteligencije (afektivnu senzitivnost određuje kao važnu odliku odnosa među ljudima koja zahteva opažanje osećanja druge osobe, identifikaciju osećanja, diferencijaciju tuđih i sopstvenih osećanja i dr.).

S obzirom na to da će ovi budući učitelji, mada, za sada, nejedinstvena populacija, ipak u svom radu delovati kao jedinstvena profesionalna grupa (s obzirom na radne zadatke i složenost profesije) utvrđen je *jedinstven profil* predstavljen ispitivanim psihičkim svojstvima.

Budući učitelji su prosečne opšte inteligencije, a visoke socijalne inteligencije.

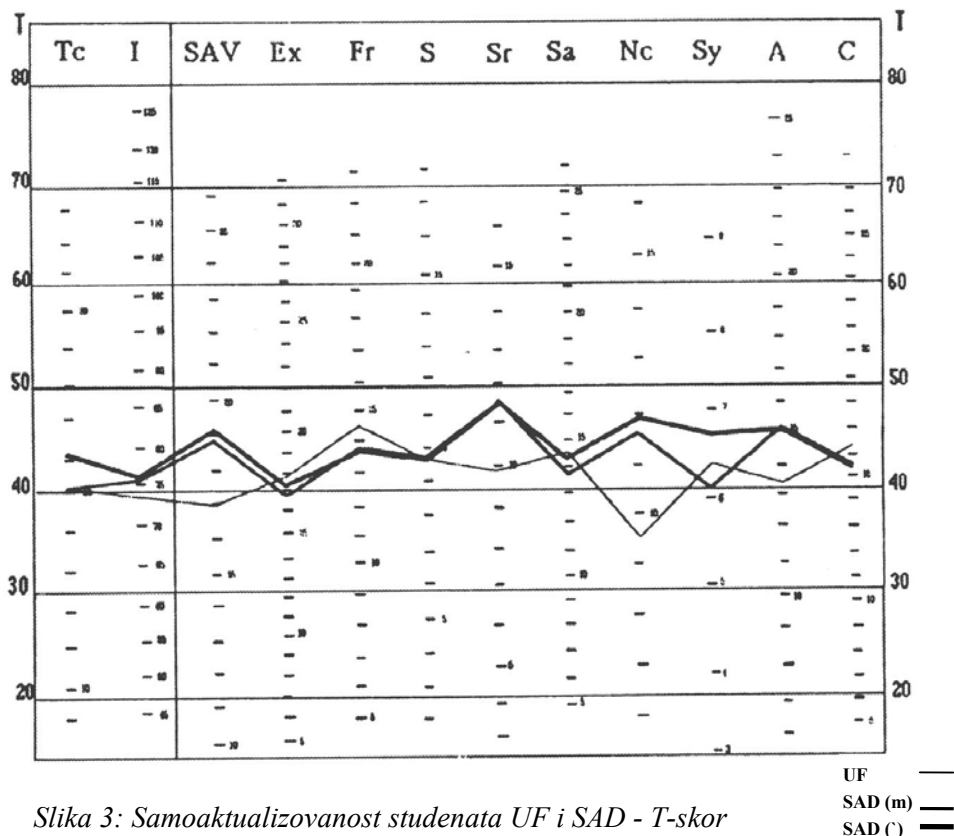
U odnosu na norme samoaktualizovanosti, samoaktualizovanost budućih učitelja je ili niska ili u okvirima normalnosti, ali ne i više samoaktualizovanosti, što znači da budući učitelji u niskom stepenu realizuju sebe, sopstvene potencijale (slike 2 i 3).

Niska samoaktualizovanost u skladu je sa drugim istraživanjima koja potvrđuju nizak stepen samoaktualizovanosti nastavnika pod uticajem snažnog modifikujućeg i socijalizujućeg dejstva ove profesije koja je izložena stalnoj proceni socijalne poželjnosti i sklonosti učitelja da se ponašaju po kriterijumima socijalne poželjnosti (Petrović, 1993; Stojiljković, i Dosković, 1991). Istovremeno, dalja istraživanja psihološkog profila učitelja koji obavljaju svoju profesionalnu delatnost pokazuju da kod njih dolazi do promena pojedinih aspekata samoaktualizovanosti, te mereno posebnim pokazateljima ispoljavaju više stepene realizacije sopstvenih potencijala u odnosu na studente, s jedne strane, a po drugim pokazateljima socijalizujući uticaj nastave koju izvode umanjuje stepen realizacije njihovih potencijala.

Posebni pokazatelji samoaktualizovanosti nisu ujednačeno razvijeni, što je u skladu sa uzrasnim karakteristikama i tendencije su slične kao kod studenata u SAD (Shostrom, 1980) koji su vršnjaci budućih učitelja obuhvaćenih ovim istraživanjem (tabela 6 i slika 3).

*Tabela 6: Uporedni pregled samoaktualizovanosti studenata Učiteljskog fakulteta (UF) i studenata u SAD*

Uzorak	Tc	I	SAV	Ex	Fr	S	Sr	Sa	Nc	Sy	A	C	N
UF	15.15	73.80	16.90	17.84	14.43	9.66	9.83	14.49	9.56	6.38	□13.3 1	16.27	100
SAD-m	15.10	75.60	18.80	16.70	13.80	9.70	11.50	13.70	11.60	□6.30	15.10	15.60	1254
SAD-ž	16.20	76.00	19.10	17.20	13.70	9.60	11.50	14.30	11.90	□6.60	15.00	15.60	792



Ovakav psihološki profil nije u skladu sa profesionalnim zahtevima koji se pred buduće učitelje postavljaju jer oni, da bi uticali na ličnosti i razvoj svojih potencijala učenika, da bi ih i obrazovali i vaspitali, treba da što više realizuju sopstvene potencijale jer je to jedan od nužnih preduslova autentičnog i za nastavu adekvatnog ponašanja.

### Zaključak

Budući učitelji različitog prethodnog školovanja (srednjoškolsko prosvetno i neprosvetno usmerenje) nisu jedinstvena populacija s obzirom na postojeće razlike i sličnosti u ispitivanim intelektualnim svojstvima i samoaktualizovanosti. Studenti prethodnog prosvetnog usmerenja (četiri godine se duže pripremaju za profesiju) viših su opštih intelektualnih sposobnosti i posebnih intelektualnih sposobnosti (sposobnosti perceptivne analize i sposobnosti verbalnog razumevanja),

samoaktualizovaniji su (mereno sposobnošću za emocionalno reagovanje, pozitivnim stavom prema čovekovoj prirodi i sinergijom), a smisao za humor i sposobnost određivanja karaktera kao aspekti socijalne inteligencije su izraženiji nego kod studenata prethodnog neprosvetnog usmerenja. Istovremeno, ujednačena je sposobnost vizuelne specijalizacije, socijalne inteligencije i ostalih ispitivanih aspekata samoaktualizovanosti (vremenska kompetencija, afirmacija samoaktualizujućih vrednosti, sposobnost egzistencijalnog reagovanja, spontanost, samoprihvatanje, prihvatanje agresivnosti i sposobnost za intimne kontakte).

Rezultati pokazuju da je duža profesionalna priprema učitelja povezana sa intenzivnijim razvojem pojedinih psihičkih odlika i da obrazovanje za profesiju učitelja ima modifikujući uticaj na njihovu ličnost.

Daljim istraživanjem psihičkih odlika budućih učitelja i učitelja ispituje se karakter modifikujućih uticaja profesionalne pripreme i prakse na ličnost učitelja.

## Reference

- Brković, A., Nešić, B. (1986): Inteligencija i opšta sposobnost studenata nastavnčkih škola i fakulteta, *Istraživač*, 1, str. 60-64
- Bukvić, D. (1983): Intelektualne sposobnosti i opšta kultura naših studenata, *Analiza istraživanja u obrazovanju i vaspitanju* - Zbornik 6 PA Užice, str. 67-74
- Bukvić, D. (1984): Vrednosne orijentacije naših studenata, *Analiza istraživanja u obrazovanju i vaspitanju* - Zbornik 7 PA Užice, str. 7-14
- Gammage, P. (1971): *Teacher and Pupil* - Some Socio-Psychological Aspects, Routledge & Kegan Paul, London
- Janković, P. (1994): *Profesionalno usmeravanje, selekcija i obrazovanje učitelja*, Pedagoška akademija, Novi Sad
- Lesh, T. V. (1975): Zen Meditation and the Development of Empathy in Counselors, u: Roberts, T.B. (Ed.): *Four Psychologies Applied to Education*, Cambridge: Schenkman Publishing Company, str. 537-549.
- Petroska-Beška, V. (1990): Istraživanje prirode socijalne inteligencije, *Psihologija* 1-2/90, str. 80-103.
- Petrović, D. (1993): *Osobine ličnosti nastavnika i uspešnost u nastavi* (magistarski rad), Filozofski fakultet, Beograd
- Shostrom, E. L. (1980): *Personal Orientation Inventory*, Educational and Industrial Testing Service, San Diego, California
- Stojiljković, S., Dosković, Z. (1991): Crte ličnosti i emocionalne dispozicije budućih učitelja, *Psihologija*, 1-2/91, str. 112-124
- Vučić, L. (1981): *Razvijanje shvatanja socijalnih odnosa kod učenika*, Zavod za udžbenike i nastavna sredstva, Beograd

Wolf, B., Momirović, K., Džamonja, Z. (1992): *Kibernetička baterija testova inteligencije - KOG-3*, Društvo psihologa Srbije, Beograd

Zlatić, L. (1990): *Kognitivni stil "zavisnost-nezavisnost od polja" i socijalna inteligencija učenika srednje škole* (neobjavljen diplomski rad), Filozofski fakultet, Beograd

## PSYCHOLOGICAL PROFILE OF PROSPECTIVE TEACHERS

Aleksa Brković,  
Dragana Petrović-Bjekić,  
Lidija Zlatić, Vojko Radomirović,  
Miodrag Dabić

Investigations of prospective teachers' psychological profile takes to consideration a different previous education of prospective teachers. One hundred students of Teachers faculty are examined: fifty students finished educational secondary schools, and fifty students finished noneducational secondary schools. We found the following: the longer vocational prepare in educational secondary schools are correlated to the more intensive development of some selfactualization aspects (feeling reactivity, nature of man and synergy), to higher general intellectual abilities and to the higher sense of humor and character recognition.

Key words: prospective teachers, educational secondary schools, non-educational secondary schools, selfactualization, intellectual abilities