

РАДОМИР ЂОРЂЕВИЋ

## НАЈРАНИЈА НАСЕЉА НА БАЛКАНУ ПРИЛОГ ИСТРАЖИВАЊУ СОЦИОЛОГИЈИ НАСЕЉА

*Анстракт:* Аутор у раду образлаже појаву и заснивање преисторијских насеља на простору Балкана. У раду се излаже теоријско и чињенично стање у погледу заснованости праисторијских насеља, њихов архитектонски изглед и социо-културни значај. У фокусу истраживања, први пут се обраћа пажња насељима Лепенски Вир и Винча, као првим и најстаријим праисторијским насељима, и која су незаобилазна у проучавању, када се ради о социологији насеља.

*Кључне речи:* насеља, праисторија, Винча, Лепенски Вир, неолитско доба, подунавска култура, подунавска цивилизација.

### УВОД

Под насељем, подразумевамо одређен простор, настањен релативно стабилном људском заједницом, која има свој животни простор, своју унутрашњу структуралност, културни и цивилизацијски развој.

Међутим, да би се до ових елемената, који чине једно насеље и стигло, у историјском и социолошком смислу, потребно је било, да људско друштво превали велики ход времена како би се дошло до неких конзистентних начела и под којима, данас подразумевамо неке од параметара у заснованости једног насеља.

Насеља имају своју прошлост и тешко их је историјски одредити, односно, када и ком су периоду настајала. О томе се може само наслућивати или претпостављати. Скоро сви научници који се баве животом људи и њиховом историјом, слажу се у једном; најранији човеков живот био је заснован на групном, заједничком животу. У вези са овим, нас првенствено интересује изглед најстаријих људских станишта. Вероватно, (и према многим артефактним показатељима), људска станишта су прешла дуг еволутивни пут у свом развоју, а то се исто може рећи и за сам историјски развој човека.

## НАСЕЉА У ПРАИСТОРИЈИ

Досадашња научна сазнања показују нам, да су први људи – још у палеолитском периоду (каменом добу), имали извесна склоништа (пећине, подкапине, разна погодна удубљења и настрешнице), и која се не могу назвати у правом смислу насеобинским простором, нити, још више, било каквим обликом насеља. Разлози овоме, треба потражити пре свега у теоријско-семантичкој природи, односно, у дефинисању самог појма насеља у науци социологија насеља. Наведена склоништа су, пре свега, била нестална боравишта првих људи и која су се мењала од потребе до потребе, од ситуације до ситуације. „Ти први људи из палеолитског века, који заменише неандерталце, долазили су у једно блаже поднебље, те мада су и они употребљавали пећине и склоништа својих ранијих претходника, ипак су већином живели под ведрим небом. То је био један ловачки народ, и неки су се или сви од њих бавили ловом на мамута и дивљега коња, као и на јелена, бизона и дивљег бика. ... Вероватно је, да су се селили за коњским стадима, стадима малих и брадатих понија из тог доба, свугде, где би та стада пошла за својом пашом.“<sup>1</sup> Очигледно, да је потреба за храном била изнад свих потреба тадашњег човека и што га је приморавало да своја боравишта пребацује од места до места. Пре нешто више од 12000 година завршава се изразито ловачки начин живота човека који прераста у новије форме. Са формирањем нових врста човека, у тзв. епипалеолитском периоду, који се још назива и азилијским – назван по пећини Мас д’ Азил у Француској (Обермајер) – јавља се тзв. средоземна раса (тамно-бела – тзв. иберијска раса) и која постаје главном расом у Европи. Постепено је долазило до ширења заједница ове расе и према северу Европе. Истовремено, започиње и нови праисторијски период неолит који се од претходног, палеолитског, разликује у много чему.

Неолитско доба започиње пре неких 10000 до 12000 година. Овај период се у развоју човека одликује следећим карактеристикама: 1. Све више се употребљава оруђе од углачаног камена и које се привезује на дрвене дршке. 2. Започињу и први облици пољопривредне делатности – употреба биљака и семена. 3. Појављују се и први облици грнчарије и прва кувања. Сирово месо престаје да буде доминантно у исхрани. 4. Врши се припитомљавање неких животиња (овце, козе, свиње). Ова делатност, као и пољопривредна, усмерила је тадашњег човека постепено на седелачки начин живота, а тиме и на изградњу неких облика насеља разноликог типа. 5. Јављају се неки облици ткања и плетења. 6. Неолитски људи открили су и процес топљења руде и добијања метала. „После дужег времена уз агат и амбер појављује се међу коштаним накитом и злато, које је, како се чини било од метала прво познато. (...) неолићани су почели да на појединим местима употребљавају бакар ... бакар су лили у калупима које би израђивали према каменом оруђу. ... Најзад људи почеше да топе и гвожђе, и то можда не раније но пре три хиљаде година у Европи, а нешто пре тога у Малој Азији.“<sup>2</sup> На

<sup>1</sup> Х. Ц. Велс, Историја света, 1926. стр.39, 40.

<sup>2</sup> Исто, стр.43,44,45. Морамо да приметимо, да је Велсова опаска о топљењу метала и његовој употреби, у сваком случају увелико застарела, јер потиче из периода са почетка двадесетог века /1926.г./, када се Блиски исток у археолошком смислу сматрао првим и најочигледнијим подручјем за утврђивање о засељености простора као и развоју првих култура у историји човечанства. У међувремену, на крају другог и почетком трећег миленијума, доста се одмакло у

крају, споменимо и доба „култивисања“ (Велс), када човек на неки начин сазрева и постепено постаје свестан свог окружења и простора у којем се налази. Е. Смит је у том смислу, предложио да се целокупна људска прошлост подели у два дела: на „палеоантропску“ и ону из овог периода „ноантропску“; делећи тако човека и у свом интелектуалном виду; на човека, када је он још увек био примитивно (претпотопско) биће и човека, који стиче интелект и постаје свестан себе у простору.<sup>3</sup>

У погледу станишта која је користио тадашњи човек неолита имамо одређен напредак у њиховој градњи и физиономији. У Швајцарској је 1854. године пронађено насеље из неолитског периода које по својим карактеристикама изгледа на следећи начин: „Насеља су била подигнута над водом на онај исти начин, како се то и данас ради у Селебеју и по другим местима. Не само да је од тих прастарих скела сачувана дрвена грађа, већ је у тресетним наслагама испод њих пронађено и велико мноштво дрвеног, коштаног, каменог и земљаног оруђа и украса, остатака од хране и сличних ствари. Откривено је чак и комађе од мрежа и одела. Слична насеља постојала су у Шкотској, Ирској и по другим местима. (...) Одбрамбена вредност тих **језерских села** (подвукао Р.Ђ.) била је веома велика, а поред тога је у такву животу над текућом водом било и здравствених преимућстава. Вероватно, да та насеља на кољу из Швајцарске нису служила као склоништа за највеће заједнице што су у то доба постојале. То су били домови малих патријархалних група. Вероватно, да је на другим местима, по плодним долинама и по отворенијим просторима, било већ много већих група домова но по тим брдским долинама“.<sup>4</sup> Трагови сличних насеља и породичних група пронађени су и у Енглеској у Вилтшајру. Интересантне су такође и камене могиле (поређане у облику круга) код Евбериа и Силбериа. Камени мегалити су се састојали из два реда камења у јарку и захватала простор од 11 хектара. Од мегалита су произлазила два поплочана пута дуга по два и по километара и која су ишла према западу и југу. Сматра се, да брег Силбери спада у највеће преисторијске, вештачке, могиле камена у Енглеској. Могиле су пре-

---

новијим открићима и фокусирању подручја прве металургије у свету. Данас се сматра, а на основу поузданих техничких метода, да је прва употреба метала и његово прерађивање настало још у седмом миленијуму п. н. е. на подручју Балкана, конкретније, на простору средишњег дела Србије и у оквиру тзв. неолитске винчанске културе. Тако је, **“History News”**, ББС-ов магазин за историју, у свом мартовском издању за 2010. г., објавио сензационалну вест да је „прва индустријска револуција“ отпочела у археолошком подручју Винча, где су регистроване индустријске обраде метала пре 7.000. г. Лоцирање прве топионице бакра на свету било је на археолошком налазишту Беле воде, удаљеном 112. км. југоисточно од Београда. Даље се напомиње, да ово откриће обара значајне археолошке теорије у историји. Овом открићу, значајно је допринело и учешће Мр Миљане Радивојевић из Београда, заједно са професорима Универзитетског колеџа у Лондону /УКЛ/. Поводом овог открића које се унапред очекивало, нешто раније М. Радивојевић је изјавила следеће: *„Живот на овом локалитету се вероватно одвијао захваљујући тадашњим занатлијама, односно, највећи део истраженог локалитета указује на специјализацију у металуршком занату на локалитету, што уз оближњи поток, лежишта природног угља и рудник у близини употпуњује слику о насељу занатлија – металурга. Открили смо да су се занатлије бавиле печењем керамике, изузетне израде са разнобојним преливима и тзв. винчанским симболима.“* /Према: „Блиц“, 13 јул 2008./

<sup>3</sup> Х.Ц. Велс, исто, стр.46.

<sup>4</sup> Исто, стр.46,47.

васходно биле стечиште верског и друштвеног живота преисторијских људи. То даље показује да је тадашњи човек у великој мери постајао и друштвено, продуховљено биће, који је своје интересе налазио у заједници са другима и себи сличним. Поједине групе породица или већих заједница, повремено су се окупљале на тако истакнутим верским средиштима, у одређеним данима у години, задовољавајући тако своје верске призиве. Период тзв. „**језерског живота**“<sup>5</sup> неолићана трајао је доста дуго, скоро 4000 – 5000 година, допирући до историјског доба. У том периоду времена, човек је научио и да сеје, али изгледа пре да жње а потом и сеје. Истовремено са овим, код њега се појавила и идеје о жртвовању и загробном животу. Жртвовање је у почетку било људско. „То је био један сплет дечјег сањарског, бајкама наклоњеног примитивног мозга, који никакво логично размишљање не би могло да објасни. У свету од пре 10000. година, кад год би дошло доба сејања, приносиле су се људске жртве.“<sup>6</sup> Упоредо са човековим „напредовањем“ у религијском смислу, наступила је епоха употребе бронзе а према многим знацима и почеци писмености и пре него што је човек пронашао гвожђе и употребљавао га. Трговина се постепено све више упражњавала. Трговало се ондашњим творевинама којима су се служили тадашњи људи (кожа, украсно камење, злато и др.)

Ми се нећемо задржавати на дубљим и садржајнијим основама живота људи у праисторији, већ смо покушали да у краћим знацима представимо развојни пут првих људи и њихов облик станишта у том периоду.

Историјски период развоја човека и његових станишта у почетном периоду није се ни мало разликовао дуго времена после „изласка“ из периода праисторије. Прошло је доста времена док се није упознало и са новим начином живота и новим начином становања. „А када су се људи стали да крећу са одређеном намером из места у место, са својом стоком и осталом својином, тада поникоше и идеје о местима у којима дотле нису били, и настаде размишљање о томе чега би могло све да има по тим другим местима. И тако су се питали и у свакој долини где би се неколико задржавали, па се досећали како су и сами ту доспели или како је ово или оно дотле допрло. Почели су да размишљају чега ли може да има иза планина, где је сунце када зађе или чега све има иза облака.“<sup>7</sup>

## ПОДУНАВСКО-СРПСКА (ПРА)ИСТОРИЈСКА НАСЕЉА

После завршетка великих транспраисторијских периода и који се у историји означавају као *палеолит* (старије камено доба), *мезолит* (средње камено доба) и *неолит*

<sup>5</sup> Мисли се на облик кућа који познајемо под називом „сојенице“ (куће на води или кољу).

<sup>6</sup> „То се није сводило само на жртвовање какве лоше или одбачене личности. Жртвовао се обично какав одабран младић или девојка, најчешће неко младо створење, са којим се поступало са дубоким уважањем и поштовањем све до самог тренутка жртвовања. Такво створење обично је сматрано као какав жртвени бог или краљ. Од свих појединости убијања створио се нарочит обред којим су руковали стари и мудри људи, и који је освештан бескрајним вршењем кроз векове. То људско жртвовање, или тек неки његов траг, појављује се свуда где год је допро човек и где је прошао кроз почетне ступње земљорадње.“ /X. Ц. Велс, исто, стр.50./

<sup>7</sup> Исто, стр.57.

(млађе камено доба), човек улази у историјски период свог развоја. Када се овај период догодио не може се са сигурношћу означити, нити се може тврдити да је он код свих народа одпочео истовремено. Превише је узрока и нама непознатих чинилаца, који су утицали на неравномеран развој како човека тако и његових станишта. Последица свега тога је, да и данас имамо у неким деловима наше планете, да људи живе у периоду праисторије или на веома примитивном ступњу живљења, не знајући нешто више о својој широј околини, већ, ограничавајући се само на терен око свог племена. О некаквој „цивилизованости“ ових „изгубљених“ племена у прашумама (Амазоније, Борнеа, Индонезије и Средње Африке), сувишно је и говорити. Многа таква племена још увек су у времену каменог доба или пак, зависно од географских фактора али и продирања мисионара до њих, у постепеном културном преображају, те отуда, и поседују изванредан степен културе. Нека племена су још увек на ступњу мезолита или неолита. Са друге стране, већи део човечанства је у периоду цивилизације и зависно од ступња културно-научних достигнућа у периоду научно-технолошког успона или делимичне рецесије.

Када говоримо о уласку човека или људских заједница у историјски период, под овим подразумевамо да је човек или веће људске заједнице и народи развио(ли) низ својих културних атрибута. Човек је у историјском периоду напредовао и као физичко и као културно-духовно и цивилизацијско биће. Обично се узима, да историјски период започиње код неких народа оног тренутка, када је пронађено писмо и када се започело са његовом употребом. Многи народи на замљи започели су са коришћењем писма у различитим временским периодима. Досада је било уобичајено да се „откриће писма“ датира на 3000. до 4000. година пре нове ере. Сматра се такође (још увек), да су први облици писма (писмености) поникли на Старом Истоку и у долинама великих река (Нил, Тигар и Еуфрат). У Египту и у Месопотамији, откривени су непобитни докази, да су се људи служили писмом, односно, да су употребљавали своје словне знаке, како би забележили део своје историје и свог живота. Писмом се служио мањи део људи, обично део свештеног слоја или пак одабрани и посвећени људи, блиски владару – писари који су величали живот владара и његове победе над противницима. У Египту се развило тзв. хијероглифско (сликовно) писмо а у долини Месопотамије тзв. тип клинастог (знаковног) писма. Првим писмом се писало на листовима биљке папируса (која би се посебним поступком припремала за писање), или пак на зидовима гробница фараона и храмова (било поступком писања бојом или пак удубљивањем (резбарењем) у стеновиту подлогу. Поступак је био сличан оном који се користио још у праисторији, приликом исцртавања слика у пећинама. Захваљујући дешифровању словних знакова, ми данас са много поузданости можемо одгонетнути живот људи у том периоду времена.<sup>8</sup> Као

<sup>8</sup> У вези почетака писмености научници не престају да нас засипају новим открићима. Наиме, према најновијим сазнањима и археолошким траговима, прва писменост људи поникла је на просторима Балканског полуострва и то на средњем и доњем току Дунава. Конкретније, на просторима око Београда (Винча, Бањица, Лепенски вир, као и налазиштима у Румунији – Тартарија и у Бугарској). О овоме, др Радивоје Пешић напомиње: „На веома широком простору, између Црног и Јадранског мора, Карпата и Крита, у периоду неолита између VI и IV миленијума пре н.е. имамо прву појаву писама која претходи свим до данас познатим системима писама. Најбогатију ризницу те прве појаве откривамо у средњем Подунављу кад је оснивач српске археологије Милоје М. Васић још 1908. године започео радове на неолитском локалитету Винча

последица тога али и новоткривених арахеолошких локалитета – нарочито на нашим просторима (налазиште Лепенски Вир) можемо са много поузданости реконструисати изглед људских станишта на прелазу између неолита и металног доба и почетака историјског доба развоја човека.

### ПРАИСТОРИЈСКО НАСЕЉЕ НА ДУНАВУ – ЛЕПЕНСКИ ВИР



Сл.1. *Насеље Лепенски вир (између 10000 и 5000 г.п.н.е.) – Реконструкција*

у близини Београда. М.М. Васић је и први указао на извесне винчанске објекте на којима су били урезани натписи које је он сматрао писменима.“ /Радивоје Пешић, Винчанско писмо, „Пешић и синови“, Београд, 1999, стр.121./ Са овим се слажу и неки други наши истраживачи. Тако на пример, у својој књизи „Срби – народ и раса – нова вулгата“, Др Јован И. Деретић означава винчанско писмо као прво писмо у историји људског рода, назвавши га именом „Србица“. Из „Србице“ су настала сва потоња писма на Блиском истоку као и грчки алфавет. Погрешна је отуда теза појединих светских историчара, да смо ми као народ примили писмо од Грка, односно, од словенских светитеља Ћирила и Методија у деветом веку. Пре је, да је обрнуто, да је „Србица“ као прото српско писмо послужило многим осталим народима да успоставе своју писменост а о чему постоје непобитни археолошки докази и у који на страни српског народа. Међународни научни симпозијум који се одржао у Новом Саду 2007. г., и чији су покровитељи и организатори били Америчка амбасада у Београду и САНУ, био је посвећен „знацима из Винче“. На симпозијуму је потврђено да су знаци на посудама из Винче први и најстарији трагови писмености у свету и који се датирају између 6000. и 4000. година п. н. е. На симпозијуму је такође донета одлука да се ово писмо преименује у тзв. „Подунавско писмо“.

Локалитет Лепенског Вира на Дунаву, приказује нам са свим очигледностима изглед једног насеља на прелазу из преисторије у историју. Једно такво насеље, поникло на обалама Дунава, било је састављено од више destino настамби специфичног геометријског облика – неправилног троугласто-трапезестог облика са огњиштем у средини и жртвеником. Настамба је била оивичена већим каменовима неправилног облика и покривена највероватније локалним природним материјалима (дрво, лишће, трава, кожа). Људи Лепенског вира били су рибари и живели од улова у реци. Они су били седелачки народ и са одређеним знањима о природи и свом сопству. Развијена религијско-магијска и ритуална пракса била је у контексту постојећег живота и времена. Почетак културних испољавања био је снажно присутан и он се огледа у многобројним остацима (артефактима) уметничког обликовања присутних камених и стеновитих облутака, показујући на тај начин, да је човек тадашњег времена имао снажну потребу и за изражавањем уметничко-културних и духовних склоности. У свим побројаним насељима развијала се култура која ће у знатној мери утицати на будући развој светске културе. Сва рана насеља имала су скоро сличне карактеристике: велика збијеност на малом простору, ограђена каменом или оградом од дрвета. У њима се одвијала специфична атмосфера међусобних односа, што је условљавало, даље повећавање становништва и међусобне додире.

Речне обале Дунава нам откривају скупину примитивних насеља која нам непобитно указују да се човек и људске заједнице историјски трансформишу у нове видове заједничког живљења и рада а зависно од географских и климатских околности. Први векови праисторијског периода у погледу засељавања простора углавном су се одвијали у облику сеоске засељености. Она се пак одликовала претежно екстензивном привредном делатношћу и која је умногоме подсећала на завршну неолитску фазу. Насеља су углавном ницала поред плодних речних заравни, увек поред река (вода као извор живота али и хране – риболова), плодних равница, на побрђима, у котлинама и сл. Пољопривредна делатност је све више узимала маха, али се нису заборављале ни старе делатности – ловачко-сакупљачка делатност, и то, код оних заједница, које су живе и даље на планинским висоравнима или на шумским теренима. Припитомљавање животиња је све више узимало маха, нарочито код земљорадничких заједница.

Вишемиленијумски континуитет цивилизација у Подунављу имао је у сваком случају свог одјека и у осталим деловима света. Пре свега у области Медитерана а потом и на Блиском истоку. Досадашња историјска сазнања су увелико застарела, док се пред нашим очима открива балканска и европска цивилизација која је, према новијим археолошким сазнањима, свакако најстарија.<sup>9</sup> Један од водећих српских археолога два-

<sup>9</sup> „У праисторијском времену развио се један народ, беле расе, у центру савремене Европе, са средиштем у Подунављу. Сва досадашња археолошка истраживања сведоче нам о непрекидности културног развоја и просторног ширења тога народа. Разне повести, па затим и историја, говоре о томе народу, као главном историјском народу Европе, чија је култура оставила широке трагове код свих европских народа и добар део азијских народа. Тај народ, ми називамо прасербијским у времену од његових првих трагова па до 4000 с.е. После овог датума Прасерби постају све познатији.“ / Др Јован И. Деретић, „Срби народ и раса. Нова вулгата“, „Сардонија“, Земун, 2008, стр.5./ Др Ј. И. Деретић је један од наших првих савременијих историчара и „историјских дисидената“, који су смело изнели свој став о историјском првенству српског на-

десетог века Драгослав Срејовић, сматра да је територија данашње Србије два пута била културно средиште Европе. Први пут се то десило, када су биле формиране заједнице рибара и ловаца средњег каменог доба у подручју Ђердапа – култура Лепенског Вира, између 7000. и 5500. година пре н. ере и други пут, у периоду земљорадничке неолитске културе под називом Винчанска култура, између 4500. и 3200. године п. н. ере.<sup>10</sup>



Сл. 2. План Лепенског Вира; Комуникације, право на видик, централни трг испред светилишта

У вези насеља Лепенски Вир интересантан је начин градитељства<sup>11</sup> овог, засигурно, једног од најстаријих насеља у Европи. **Градovedство** (градитељство), како га назива Др Радивоје Ђ. Манчић, је „... наука о градовима, наука о цивилизацијским симболима. Градovedство је мерило цивилизацијског развоја. Градovedство је градоградитељска пракса, пракса пројектовања, грађења и управљања насељима, и на крају, градoved-

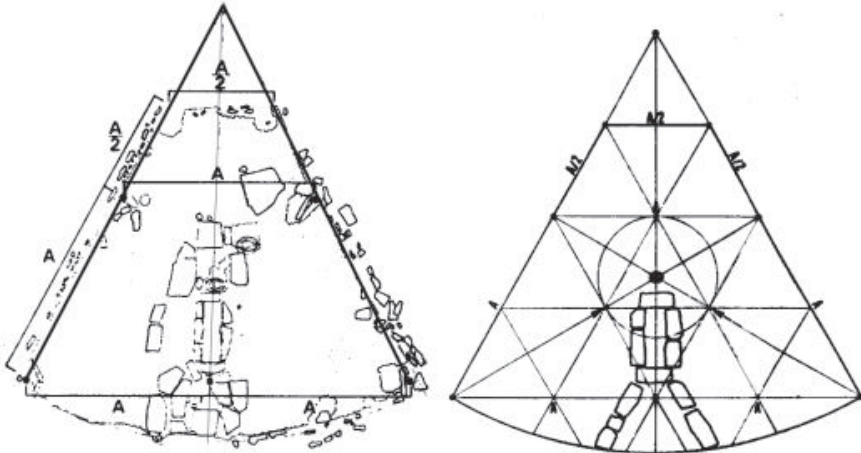
рода у Европи и на Балкану. Мада су слична мишљења била и раније и са пуно научног дигнитета, дело и ставови др Ј.И.Деретића, унела су праву научну пометњу у официјелним научно-историјским институцијама. Још увек непризнато од стране званичника, тврђења Деретића су још више подстакле остале истраживаче на преиспитивање старијих научних теорија и њихових заблуда о прастарим народима Европе. Пут до историјске истине је, очито, мукотрпан. Она увек долази после низа заблуда и противуречности. Надамо се, да ће се погледи др Јована И. Деретића коначно потврдити и тиме историјска истина о пореклу нашег народа бити потпунија него што је данас.

<sup>10</sup> Драгослав Срејовић, „Кад смо били културно средиште света“, у: „Средиште културе III миленијума“, публикација бр.2, стр.39–70, Галерија САНУ, Београд, 1985.

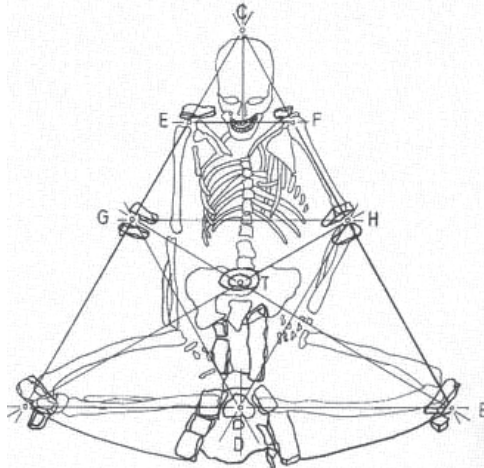
<sup>11</sup> Појам градитељства има свој старији израз и који је српског порекла – градovedство. О овоме Проф. др Радивоје Ђурин Манчић каже: „Градovedство као мајсторство, као наука и пракса почиње пре десет хиљада година. Најстарији град(ови) србске цивилизације су: Лепенски Вир ... (...) Највиши ниво градитељске филозофије и вештине доноси Лепенски Вир, као јединствену и никад више непоновљену градovedску матрицу. Лепенски Вир је место рађања *градovedства*.“ Проф. др Радивоје Ђурин Манчић, „Лепенски Вир, непоновљива градovedска матрица – најстарије србско градovedство“, у: „Сербона“, Март-Април 10/2004, Ниш, стр. 21.



ство је научно наставна дисциплина... Срби су, градећи своје градове показивали велико умеће у прилагођавању домова и насеобина природним законима. Свакако да је то првим србским градоведима било и од природе олакшано, јер је генерално малобројно становништво, са густинама од 5 – 50 становника на 1 км<sup>2</sup> територије, гарантовало примену данас актуелног одрживог развоја. Градоведима је пре 10 хиљада година било једноставније да остваре равнотежу у бечном циклусу природно-биолошке размене материје у односу земља, вода, биљке, животиње и човек.<sup>12</sup>



Сл. 3. План породичног дома јединствене пропорције објекта



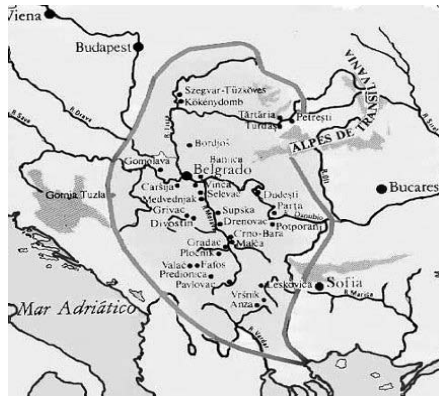
Сл. 4. Положај скелета претка, објашњава тајну пропорција дома.

<sup>12</sup> Исто, стр. 21.

Д. Срејовић и Љ. Бабић нам саопштавају, када је реч о архитектури Лепенског Вира да он не имитира простор већ га изнова ствара. „У Лепенском Виру се скоро хиљаду година негује јединствена магијска геометријска (математичка) пропорцијска форма у труганом модулу (види сл.3.). Неспорна је магијска веза између предка који је сахрањен уз огњиште и форме и пропорција објекта“ (види сл. 4).<sup>13</sup>

Исти аутори даље напомињу, да архитектура којом је подигнут Лепенски Вир успоставља одређену магијску међузависност како између структуре космоса тако и међу структуре људског тела. „То је знак поимања универзума, знак Божанског провиђења.“<sup>14</sup>

### ПРАИСТОРИЈСКО НАСЕЉЕ ВИНЧА



Сл. 5. Карта распрострањености винчанске културе



Сл. 6. Ископавања у Винчи 1911. године

<sup>13</sup> Исто, стр, 22.

<sup>14</sup> Исто, стр. 22.



Сл. 7. Јужни профил ископа Милоја Васића после истраживања 1982. године.  
Висина археолошког слоја 10 м.

Праисторијски локалитет Винча представља прво целовитије налазиште на коме се може реконструисати једно од првих насеља у Европи, у периоду неолита (6500–4500. год. п.н.е.). То се може утврдити на основу пронађеног археолошког материјала који спада у домен занатства и уметности. Локалитет је први открио и детаљније испитивао наш први школовани археолог Милоје Васић 1908. године.

Период неолита у Европи је дуго времена измицао целовитијем погледу археолога и историчара. Открићем локалитета Винча у Србији, по први пут се указује научна истина у посве другачијем значењу. Период неолита се данас сматра узлетом људског духа, људске културе, као и великим развојем људске заједнице.<sup>15</sup> „Неолит је и доба прве масовне уметности и напорног рада, али и време мира и спокоја међу људима.“<sup>16</sup>

Винчанска култура и цивилизација простирала се средином Балканског полуострва, захватајући део Грчке на Југу, Бугарске на Истоку, Босне и Херцеговине и Црне Горе на Западу, и на Северу – захватајући део Румуније и северне Србије. Средиште ове значајне културе било је садашње насеље Винча удаљено од Београда 14 км. низводно од ушћа Саве у Дунав. Сматра се, да је култура неолита на Балканском полуострву започела око 7000 година п.н.е, онда, када је завршен процес отопљавања на северу Европе и када су се ледничке масе повлачиле ка северу. Умерена клима која је

<sup>15</sup> Према: Ненад Тасић, „Винча – метропола касног неолита“, у: **Винча – праисторијска метропола**, Истраживања 1908–2008, Београд, 2008, стр. 16.

<sup>16</sup> Исто, стр. 16.

настајала, погодоваће и развоју укупног живог света па и развоју неолитских људи. Погодност климе као и осталих географских чинилаца резултирала су свеукупној активности биљног и животињског света. О овоме још је наш велики географ Јован Цвијић писао: „Ови природни фактори несумњиво одређују човеков материјални живот до детаља.“<sup>17</sup> Погодни земљишни услови којих је било поред великих река, нарочито Дунава као највеће европске реке, имаће одлучујуће услове за настанак низа насеља, док је Винча била најглавније. Дobar географски положај Винче у сплету речних токова, још је једна веома важна компонента за развој насеља. Претпоставља се да је Дунав, пре неких 7000 година, био широк око седам километара и са великим пространима проточних језера и мочвара. То је пак погодовало развоју риболова, лова али и земљорадње. Сезонске поплаве су погодовале развоју земљорадње, јер су за собом остављале плодоносан муљ. Само насеље Винча има изузетан положај, јер су се у њему сусретали сви важнији путни правци, што је на крају погодовало да се Винча претвори у централно место неолитске културе и Балканског полуострва.

Поред развоја земљорадње, становници Винче бавили су се и рударством, јер је у непосредној близини била планина Авала са многобројним врстама руда и минерала. „Поред разноврсног камена ова планина у својој утроби крије и цинобарит, који је био вредан ресурс за винчанску заједницу. У окну недалеко од Шупље стене откривени су фрагменти винчанске керамике и камени батови, што потврђује да је било коришћено у време касног неолита. Цинобарит, живин сулфид, сигурно је у неолиту био веома значајан. Служио је као боја (за бојење тканина и украшавање посуђа), што су потврдиле хемијске анализе спроведене на узорцима из Винче.“<sup>18</sup>

Милоје Васић је током истраживања Винчанског локалитета утврдио изглед првих станишта у Винчи. Винчанске куће су биле надземне, правоугаоне, израђене у техници плетера и земље. Можемо претпоставити, да се овакав тип кућа одржао скоро до данас у нашем селу под називом *чакмаре*. Винчанци су прво бирали погодан терен за изградњу куће, често и по цену рушења претходних објеката, јер, ма колико то нама чудно изгледало, винчанско насеље је патило од недостатка погодног простора, јер је само насеље било веома збијеног типа. „Понекад су градитељи користили ров старије куће, уклапајући се у основу нове. Ровови су служили за постављање дрвених дирека који су носили кровну конструкцију, а око којих су били исплетени зидови и преграде. После завршетка тог посла приступало се *малтерисању* куће блатом, које је доношено са обала реке. Како би што боље приањало за плетер и побољшало изолациона својства глине, у блато је додавана плева.“<sup>19</sup> Кровови су вероватно били од трске, које је било у изобиљу поред обала Дунава. Он је имао топлотну изолациону улогу и штитио од падавина.<sup>20</sup> Једна од већих мана овог крова је што се често запаљивао приликом ложења ватре у отвореном огњишту у кући. Археолози су на терену наилазили на остатке гаражи. Ископавања у Винчи потврдила су да су куће имале и прозоре.

<sup>17</sup> Цвијић, Јован, *Балканско полуострво и јужнословенске земље*, 1922, Београд.

<sup>18</sup> Ненад Тасић, исто, стр. 24.

<sup>19</sup> Исто, стр. 26.

<sup>20</sup> Ми и данас имамао у Војводини сличну форму крова. Сплетови увезане трске и траве, ређају се један поред другог а затим следећи слој између постојећа два по средини, како би се спречило прокишњавање.

„Наиме, међу фрагментима изгорелог лепа са зида недалеко од пећи, уочени су отисци равних и фино обрађених комада дрвета, који су можда чинили натпрозорне греде. Уколико су постојали, прозори су вероватно застирани кожама или су затварани дрвеним капцима.“<sup>21</sup> Пећи су у основи имале потковичасту основу, ниски свод и лежиште за ватру које је било заравњено. Ове врсте пећи сагоревале су дрва и биле основни извор топлоте у хладним данима. Интересантно је, да су се овакви модели пећи одржали до данас, нарочито на српском селу и претежно у Војводини. Како у археолошком смислу немамо потпунији изглед ових пећи, још увек се нагађа како је спровођен дим из куће. Вероватно су били прављени посебни отвори кроз који је одлазио дим.

О изгледу насеља у Винчи, његовом архитектонском изгледу, може се више закључити на основу спроведених истраживања, која су указала – да су све куће у Винчи биле поређане у редове, окренуте својом дужом страном ка југоистоку или северозападу. Овакав распоред географских страна постављања кућа био је условљен климатским разлозима у овом делу Балкана. Ветрови који дувају са Карпата и војвођанске равнице, нарочито хладни ветрови *кошава* или *северац*, умногоме су одлучивали и о самом распореду кућа. Куће су биле збијене, једна до друге, како би ветрови што мање могли да изазову могуће последице. Извршено техничко снимање локалитета Винча показује нам да су у насељу постојале улице које су биле у смеру северозапад-југоисток. „Испоставило се, међутим, да су оне на реку излазиле под косим углом и да су биле усмерене ка страни на којој излази сунце. До сада су у најмлађем насељу потврђене три улице, а открићем куће 01/07 из 2007. године назире се и четврта. Куће нису имале окућницу јер су ужим странама биле постављене до улице, па су се многе активности одвијале јавно, на улици, или у уским сеновитим просторима кућа.“<sup>22</sup>

Једно од важнијих питања у социолошкој науци која се бави градом и насељима јесте, да ли је Винча била само насеље или пак првобитни град? Археолози су према пронађеним артефактима склони да закључе да је Винча у далекој праисторији била пре град неголи насеље. Они сматрају, да је Винча имала све атрибуте града и то изводе из чињеница, да је Винча била збијено густо насељено место са улицама и кућама, и да се у Винчи одвијао заједнички живот на ограниченом простору, што је била и основа за узајамност и блискост становника.<sup>23</sup> Тако посматрана, Винча у археолошко-историјској науци би се могла назвати градом.<sup>24</sup> Ипак, у социолошком – историјском смислу, Винча би пре била развијени тип насеља него град. Град у социолошком смислу подразумева много шири теоријско-знаковни и симболички значај да би се једно насеље могло да

<sup>21</sup> Ненад Тасић, исто, стр. 26.

<sup>22</sup> Исто, стр.28.

<sup>23</sup> Види шире, исто, стр. 28.

<sup>24</sup> Ненад Тасић сматра да у „... науци влада опше уверење да су градови настали тек пошто су заједнице почеле да производе храну и пошто је завршен процес седентаризације. Стварање вишка производа најчешће се истиче као неопходност за постојање града. Немогућност формирања градова пре неолитског периода објашњава се чињеницом да је за стварање само 10% вишка производа намењеног трговини, у традиционалном ловачко-сакупљачком систему привређивања, са популацијом од 1000 људи, неопходна површина већа од 100.000 квадратних километара (Вајгош, 1988). У том смислу, Винча је била град. Људи који су у њој живели били су стално насељени на том месту током десетина генерација. /Ненад Тасић, исто, стр. 28./

назове градом. У историјском и социолошком смислу првим градовима се могу означити тек градови који настају у античком периоду развитка друштва. Такви градови у сваком погледу имају све предуслове да се означе градом. Смисаоно уређен изглед – архитектонику простора, развијене облике културне особености становника града, развијену трговачку и производну динамичност, уређену градску власт (било на нивоу града полиса или града државе). Свест о заједничкој сродности становништва као и потребама за евентуалним колективним акцијама пред опасношћу од непријатеља. Могло би се стога закључити, да такав период у развоју човека настаје тек са уласком човечанства у историјски период. Свакако, овакво мишљење не сме бити искључиво, јер сам развој људског друштва указује на стална и могућа изненађења, поготово она, која се манифестују у историјским истраживањима. Данас, више него јуче, све више смо уверенији да је култура и цивилизација света ишла испрекидано и са наглим скоковима. Отуда, могућа су и закључивња да настанак и појам града не везујемо само за одређени период у историјском развоју друштва. Ипак, када се ради о Винчи, више смо на становишту да је Винча пре свега развијено праисторијско насеље, које је пре нагињало развоју у градско насеље него ли простом насељу. Зашто се то није догодило, постоји низ предуслова, међу којима свакако предњачи недостатак колективне свести о развоју насеља у већи тип насеља и које означавамо градом. Очигледно је, да *Винчанци* нису имали неких већих потреба за вишим друштвеним развојем као ни могућу опасност која би их угрожавала са стране. Прилично самозадовољни на својој територији и оним што је она нудила за живот, организовало се и настајало насеље прилагођено њиховим потребама. С тога је Винча, пре или више „град у покушају“. Тачно је, да су становници Винче у њој живели више генерација и да она није била сезонско, већ стално насеље. Винча је у сваком случају специфично насеље, чији су становници успевали да својом производном делатношћу засене многа друга у овом периоду. У Винчи се развијала земљорадничка делатност, риболов; од заната: ткачки, грнчарски, камениорезачки. Нарочито је за риболов било потребно израђивати низ предмета у циљу успешнијег лова на Дунаву као што су: ХАРПУНИ, КАЛЕМОВИ, МРЕЖЕ, ТЕГОВИ, ЧАМЦИ, УДИЦЕ и сл. Свакако, да је грнчарија била у успону и да су производи ове делатности подстицали општи напредак, не само на простору Винче већ и шире у региону. Винчанска керамика према својој лепоти је била супериорнија у Европи између 6000 и 4500 год. п.н.е. Из оваквог снажног и доминантног економског положаја, сигурно се може рећи да је Винча као насеље и једна од првих праисторијских метропола<sup>25</sup> имала снажан утицај на целокупан развој у региону али и много шире.

Винча, као насеље, је ипак била у још понечем важна. У Винчи се дуготрајно живело у уређеној заједници и чији су становници вековима живели у одређеној друштвеној хармонији. То је пак погодновало развоју културе и уметности и чији археолошки остаци то сваким даном потврђују. У Винчи што је изненађујуће није се наишло на трагове ратног разарања насеља или било каквог оружја (сем за лов и риболов) које би се употребљавало у одбрани или нападу. То пак надаље може да води закључку, да становници Винче нису имали спољњег непријатеља у окружењу. Отуда се и може закључити да „Винчанци“ нису били спремни за евентуално ратовање, већ за један

<sup>25</sup> Види шире о овоме у: Ненад Тасић, исто, стр. 30, 31,

мирољубив седелачки начин живота. Немање блиског непријатеља, наводи нас да претпоставимо, да су суседи становништва у Винчи били блиски рођаци и да је околно становништво у том периоду неолита било једнако расно и вероватно рођачко, односно, да је то био један народ, са једним језиком, који је имао доминацију на веома широком простору. Катаклизма овог народа наишла је изненада и научници још увек не могу да објасне питање – шта се то догодило, да је један народ високе културе изненада утонуо у прошлост, да би се на том истом простору касније историјски смењивали различити народи са својим формираним културама.

### ЗАКЉУЧАК

У раду смо описали и истражили најзначајније археолошке локалитете на простору Балкана, односно на територији данашње Србије. Показало се, да су археолошки локалитети Лепенски Вир и Винча најзначајнија налазишта из праисторије Европе и да су у научном погледу репрезент једног прохујалог времена, периода неолита, који се у историјској науци сматра великим цивилизацијским успоном човека.

По архитектонској форми насеља, Лепенски Вир нам указује на непоновљивост културе и цивилизације која је цветала у близини Београда и то на 8-9000 година п.н.е. Једна специфична форма развита насеља Лепенског Вира представља не само значај за праисторију Балкана и наше земље, већ и шире у европским и светским размерама. Са друге стране, налазиште локалитета Винча је такође значајно по својим вредносним археолошким остацима као једно од најзначајнијих и највећих насеља и историјске метрополе на простору Балкана и Србије. Развита Винче има вероватно судбоносни значај за развој будућег становништва Балкана, међу њима свакако за српски народ.

Како до сада није било разматрања нити помињања ових насеља у социологији насеља, града и села, у овом раду се први пут презентују одређена сазнања из домена ових социолошких наука, чиме, свакако, ова наука добија на свом теоријском и практичном значају, док простор Балкана уводи у ред значајних презентација најранијих насеља у свету.

### ЛИТЕРАТУРА

- Антић, Д. (2004), *Винчанска стара Европа и Срби*, „Пешић и синови“, Београд.  
 Антић, Д. (2002), *Континуитет винчанске цивилизације*, „Пешић и синови“, Београд.  
 Bogdanović, B. (1976), *Urbs & Logos*, „Gradina“, Niš.  
*Винча, праисторијска метропола* (2008), Истраживања 1908–2008, /Пројекат: Сто година истраживања локалитета Винча – Бело брдо, Филозофски факултет Универзитета у Београду, Народни музеј у Београду, Музеј града Београда, Галерија САНУ, Београд.  
 Велс, Ц. Х. (1926), *Историја света*, Београд.  
 Деретић, др Ј. И. (2008), *Срби, народ и раса – Нова вулгата*, „Сардонија“, Земун.  
 Ђорђевић, др Р. (2001), *Град и друштвене промене – Поруке урбане културе*, „Бона-фидес“, Ниш.  
 Ђорђевић, др Р. (2003), *Обелиск из Ксантоса – законик правних, обичајних и моралних начела Срба (пре 2800–2600)*, „Сербона“, Ниш.  
 Ђорђевић, др Р. (2010), *Социологија града*, Филозофски факултет у Косовској Митровици /рукопис у штампи/, Косовска Митровица.

Mumford, L., (1968), *Grad u historiji*, „Naprijed“, Zagreb.

Манчић, др Р. (2004), *Лепенски Вир, непоновљива грађевинска матрица. Најстарије српско грађевинство*, у: „Глас Србине“, Бр. 10, Ниш.

Radović, R. (2005), *Forma grada*, „Orion Art“, Beograd.

Pušić, Lj. (1997), *Grad – društvo – prostor*, „Zavod za udžbenike i nastavna sredstva“, Beograd.

RADOMIR DJORDJEVIĆ

## CONTRIBUTION TO STUDY OF SOCIOLOGY OF THE SETTLEMENTS

### Summary

Author discusses in the paper the emergence and foundation of prehistoric settlements, their architecturic appearance and historical and sociological significance. At the same time, this paper presents the first time in the sociology of the settlements, the oldest settlements in the Balkans that the oldest in the world by the age.

When we talk about Europe and of it's first settlements, for the first time in sociology of settlements they are explained in the Balcan peninsula: Lepenski Vir, Vincha.

Key words: Europe, Nalcan, sociology of settlements, Lepenski Vir, Vincha, Transdanubian culture, Transdanubian civilization.