

НАГРАДА ИЗ ФОНДА АЛЕКСАНДАР ШАЛЕТИЋ

THE AWARD OF THE ALEKSANDAR SALETIC'S TRUST

Abstract

The architect and interior designer of the Radio and Television Pink building has skilfully interwoven the form and function into a coherent entity. Transparency is the predominant impression of the interior facades accomplished through the functional conception of the central hall and the applied materials (glass, metal...), generating a dynamic spatial character. The structural elements are simultaneously constructive and aesthetic since they convey spatial character and atmosphere and represent principal interior accents. A strong, modern personality and a sophisticated detail appliance are emphasised, forming a part of the whole and the architectural handwriting typical for the electronic age.

Alongside the basic conceptual level (function, form), the building also offers a macro-viewpoint, i.e. the active involvement in creating the company's philosophy and image.

Жири у саставу:
Небојша Крстић,
председник Фонда,
Реља Костић, Зорана
Стоинић-Шербановић и
др Александар
Миленковић, прегледао
је изложене радове на
Мајском Салону у
Београду и донео
једногласну одлуку да
прву награду из Фонда
Александар Шалетић,
додели арх. Александру
Спаићу за ентеријер
Пословне зграде РТВ
'Пинк' у Београду.

Апстракт

Исти аутор архитектонског концепта и ентеријера објекта РТВ Пинк" омогућио је прожимање форме и функције у кохерентну целину.

Транспарентност је основни утисак о унутрашњим изгледима остварен функционалном концепцијом централног хола и примењених материјала (стакло, метал...) што чини да цео простор поседује динамични карактер. Структурни елементи су истовремено и конструктивно -естетски јер интонирају карактер и атмосферу простора и претстављају главне ентеријерске акценте. Изражена је јака, модерна персоналност, сензитивна употреба детаља који не упадају у очи већ су део целине и архитектонског рукописа одговарајућег за електронско доба.

Поред основног концептуалног нивоа (функција, форма) објекат нуди и неке макроаспекте постављања, то јест активно учествује у креирању филозофије и имиџа Компаније.

НАГРАДЕ

На нашем подручју, број награда које се додељују за област архитектуре и ентеријера веома је мали и чини се да их је све мање. Да ли то говори о месту ових делатности или о обиму постојећих инвестиција или уопште о нашем тренутном положају, свакако су теме (свака од њих понаособ) које захтевају разматрање из више аспеката и дубљу анализу. Зато се подразумева да је објекат који добије Награду за ентеријер, вредан пажње и помена. Иако су локација

објекта РТВ 'Пинк' и његова архитектура били предмет многих полемика и критика, али и награда, овом приликом биће разматран ЕНТЕРИЈЕР који је и тема Награде.

Нормално је поћи од претпоставке да се резултати НАГРАДА И ТАКМИЧЕЊА базирају на оном што се зове 'добар архитектонски пројекат', то јест објективни квалитет реализован на основу имагинације пројектанта, а уз помоћ индустријско-технолошког умећа и занатског мајсторства. Свакако да не постоје нормативи за лепоту. Остварена форма, међутим треба да испуни корисне функције и принципе, а њене естетске карактеристике се оцењују на основу објективних мерила која, опет, зависе од много фактора: социјалног и културног развоја, укуса, критичности ...



Хол и детали
лифта
Central hall
and elevator
details

Назив објекта

РАДИО ТЕЛЕВИЗИЈА ПИНК

Година пројектовања/реализације:

1998-2001.

Инвеститор:

PINK INTERNATIONAL COMPANY

Власник прилога:

Александар Спајић, д.и.а.

Copyright:

Срђан Ралић, Александар Спајић

Building:

RTV PINK

Designed/ realised:

1998-2001

Investor:

PINK INTERNATIONAL COMPANY

Supplement owner:

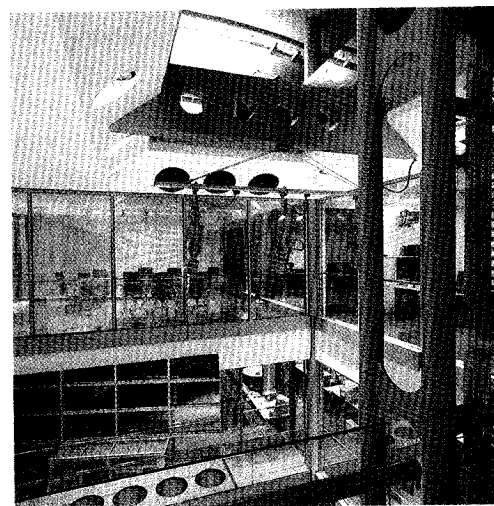
Aleksandar Spajić, d.i.a.

Copyright:

Srđan Ralić, Aleksandar Spajić



Сл. 2



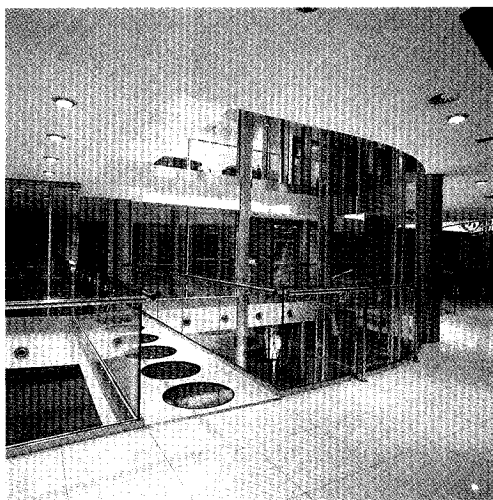
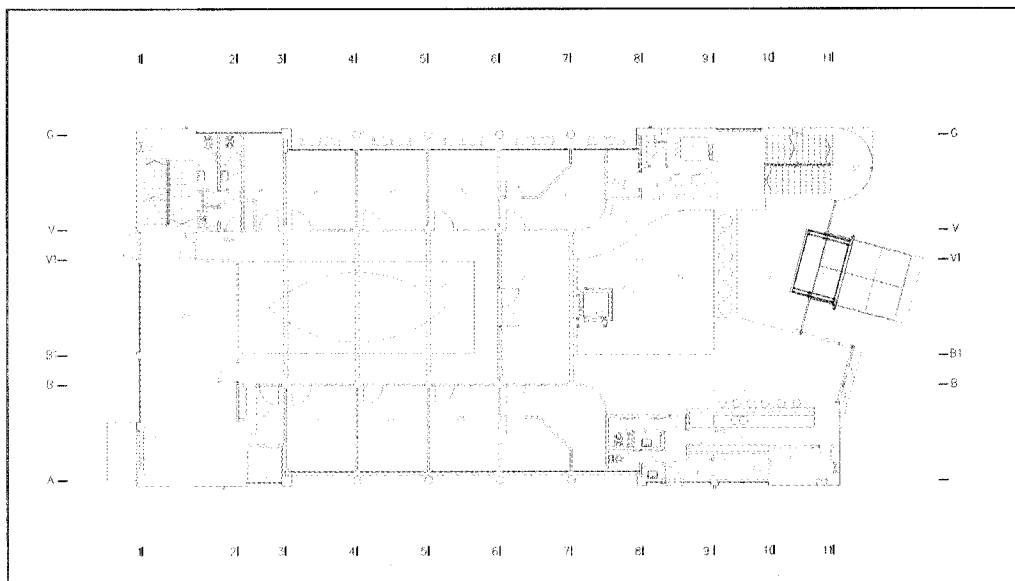
Сл. 3

ЕНТЕРИЈЕР

Као и свака категорија у области градитељства, Ентеријер је озбиљна активност која је плод тимског рада. Успех пројекта зависи од самог почетка, пре свега, од оригиналности идеје, као и од способности за њену еволуцију, координације у оквиру тима и извршених анализа (постављених услова, инвестиција...). Архитектура и Ентеријер проистичу једно из другог и међусобно се преплићу. Ова узајамна веза лакше се остварује уколико је аутор архитектонског концепта и аутор ентеријера, као што је случај код објекта РТВ 'Пинк'.

Сл. 4

Основа приземља
Ground floor plan



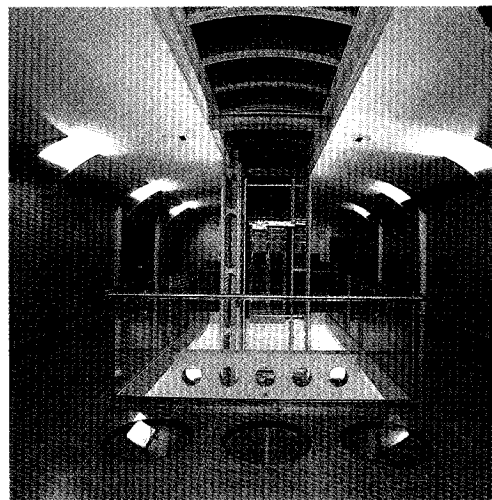
Сл. 5

Сл. 2

Деск у централном холу с Гранд продукцијом
Desk in the central hall with Grand production

Сл. 3

Транспарентни зидови канцеларија ка централном простору и детаљ конструктивно-ентеријерских елемената
Transparent office walls towards the central space with the construction-interior elements detail



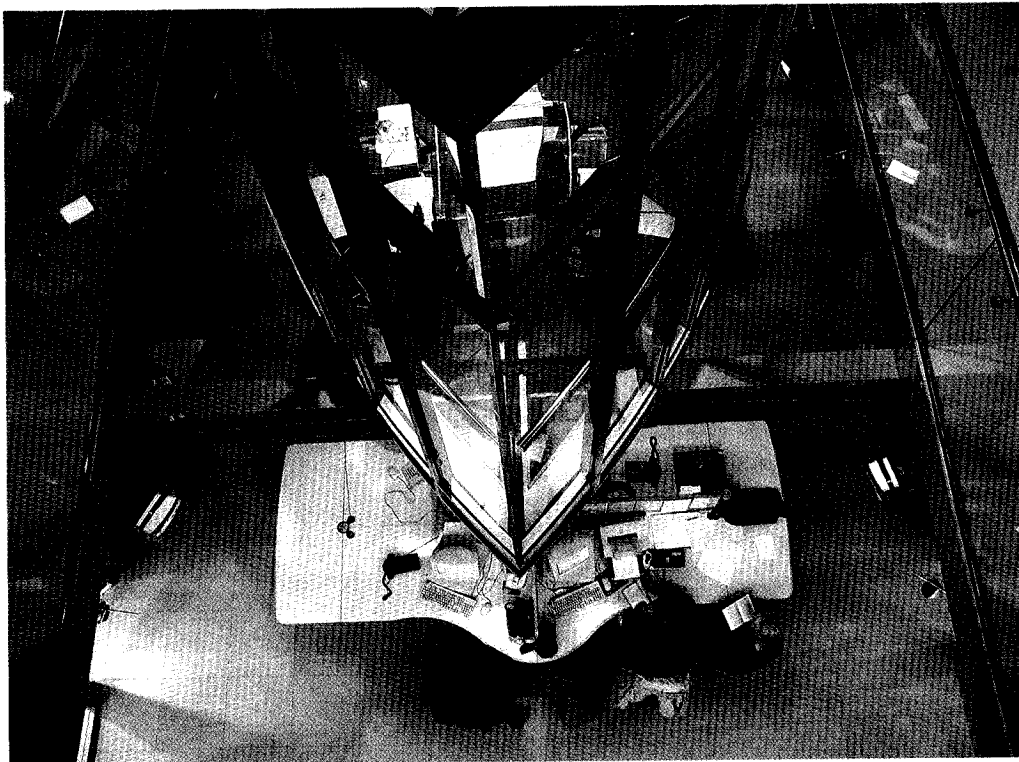
Сл. 6

Сл. 5

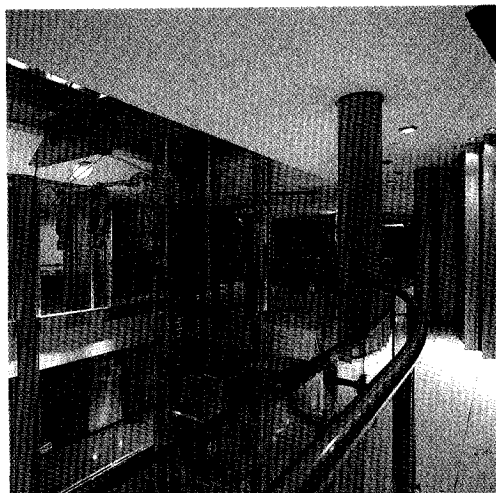
Комуникације – “мостови” с кружним детаљима од стакла
Communications - "bridges" with circular glass details

Сл. 6

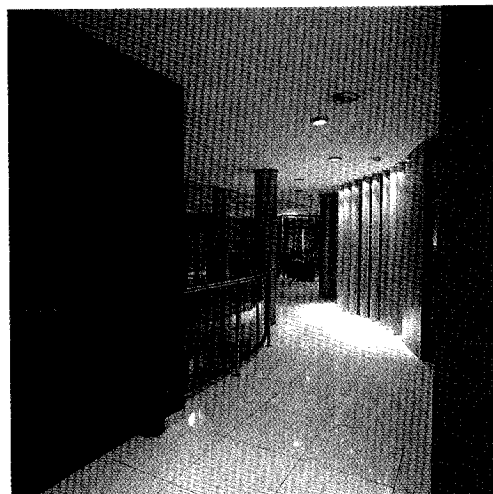
Детаљ расвете по закривљеној површини
Illumination detail upon the spherical section



Сл. 8
**Канцеларијски
 намештај у
 Деску**
**Office furniture
 in the desk**



Сл. 7



Сл. 9

Сл. 7
**Детаљ
 расветних
 тела**
Lighting detail

Сл. 9
**АКЦЕНАТ
 црвених
 фотеља**
**Accentuation
 with red
 armchairs**

ЕНТЕРИЈЕР - ФУНКЦИЈА - КОМПОЗИЦИЈА

Првенствени задатак архитекте је да задовољи одређене функције којима је објекат намењен, али и да оствари кохерентну целину функције и композиције.

Телевизија представља јавну делатност с низом комплексних активности које се међусобно надовезују и допуњују. У згради ТВ Пинк-а све функције су сагледиве: производња, монтажа, режија, деск. То је остварено концепцијом Централног хола (Сл. 1), који се протеже кроз све спратне висине и применом транспарентних зидова који доприносе да се основне активности сагледавају још из улаза у објекат. Посебно је наглашена Гранд продукција (Сл. 2), којој је дат изузетан акценат с лоцираним објектом у објекту, у овалној форми стакленог брода. Стакло је употребљено за све елементе ентеријера: зидове, плафон па и под. Овако одликован, овај део

* Милица Милетић Шербелија, арх.,
 Симпо - сектор за опремање

зграде оставља утисак екстраваганције. Канцеларијске просторије, чак и највишег нивоа, ресторан и остали унутрашњи простори оријентисани су ка централном холу. Сви зидови према комуникацији су од стакла (Сл. 3) док су само они између просторија пуни. Стога је основни утисак који оставља однос основе и унутрашњих изгледа међусобна визуелна повезаност. То је потенцирано комуникацијама у виду "мостова" и оградама од стакла, док је носећа конструкцијом од бојеног челика.

Централни хол има вишенаменску улогу. Активности се формирају зависно од потребе тренутка: групна окупљања, промоције, концерти... тако да овај простор функционално и визуелно трпи промене, што целом објекту даје динамични карактер.

Техничке просторије смештене су у етажама испод приземља. Два подземна спрата су резервисана за три студија и пратеће просторије: декор, аудио студио, шминкерница, гардеробе ...

КОНСТРУКЦИЈА - ЕНТЕРИЈЕР - ЕСТЕТСКЕ КАРАКТЕРИСТИКЕ

Жири је оценио да објекат већ својом конструкцијом и морфологијом ствара велике погодности за обликовање елемената и целокупне организације ентеријера. Можда се у овој констатацији налази главна карактеристика архитектонског решења. Управо је пројектант овај циљ поставио сам себи: да унутрашњост - ентеријер објекта произилази из архитектуре и намене.

Прожимање архитектуре и ентеријера посебно се огледа у видљивим конструктивним елементима знатних димензија. Ови структурални елементи (Сл. 3) могу се дефинисати као конструктивно – естетски, јер интонирају карактер и атмосферу простора, и уједно, представљају главне ентеријерске акценте. Чак су и неке видне трасе инсталација претворени у ентеријерске детаље. Из 'архитектуре' су пренесени брисолеји као и кружни отвори (Сл. 5).

Панорамски лифт је од стакла и смештен је у централном холу па остварује визуелну покретљивост простора. Изражена је јака, модерна персоналност и сензитивна употреба детаља који не упадају у очи већ су део целине. Генерално се може констатовати да је остварен футуристички приступ ентеријеру. Свесно је извршено прожимање функције, форме и конструкције, што оставља утисак чврсте целине. У ентеријеру је избалансирана динамика унутрашње фасаде као и његови материјали и боје.

МАТЕРИЈАЛИ И ОБРАДЕ

Транспарентност је главна карактеристика објекта. Она је остварена првенствено примењеним материјалима од којих су доминантни стакло и метал, а затим бојама које су монохроматски сиве с ефектима светлцања или сјаја. Расвета је зналачки решена, а треба поменути и ефекте које остварује по закривљеним површинама или по вертикалним унутрашњим брисолеима (Сл. 6). Светлосни акценти имају естетско - временске промене зависно од догађања у централном холу. Чак и када нису у функцији, 'гломазни' рефлектори на сајлама својим обликом и масом испуњавају жељену естетску улогу.

НАМЕШТАЈ

Ентеријерском решењу су прилагођени елементи покретног мобилијара који остварују упечатљиве амбијенталне целине. Радне површине обзиром на начин рада, у потпуности одговарају 'информативном добу'. Плоче радних површина су 'заталасане' неправилних одлика и динамачне (Сл. 8), а боје и материјали су уклоњени у целину ентеријерског израза. Само се понегде појављују акценти у виду фотеља атрактивног облика, ватрено црвене боје. Слободно се може рећи да је архитектонски рукопис у потпуности одговарајући за електронско доба које је судећи по начину рада, већ ушло у ову Компанију.

НОВА УЛОГА АРХИТЕКТЕ

Данас објекти нуде и неке макроекспекте посматрања. Архитекта треба да, пре свега разуме фирму – наручилаца посла. Познавање њених функција, corporate design-а, производних фаза, производних услуга, и др. олакшава успешно испуњење основног концептуалног нивоа који се састоји у обликовању простора. Али, често се појављује и потреба да архитектонски пројекти активно учествују креирању 'филозофије компаније'. Очекује се да 'Производ', у овом случају објекат, буде финализован тако да изразава персоналитет, маркетинг профил, имиџ компаније. Једини могући начин да се постигну дефинисани циљеви је у мултидисциплинарном приступу који представља интересантну прилику за све учеснике у пројекту.

Жири се изјаснио о архитектонским вредностима ентеријера награђеног објекта. Наведеним ставовима потребно је, свакако, додати неоспорну чињеницу да је арх. Спаић објектом РТВ 'Пинк' креирао имиџ Компаније.