

О АРХИТЕКТУРИ ЗГРАДЕ ПРЕДСТАВНИШТВА ПРВОГ ДУНАВСКОГ ПАРОБРОДАРСКОГ ДРУШТВА У БЕОГРАДУ

ABOUT ARCHITECTURE OF THE HEADQUARTERS BUILDING OF THE FIRST DANUBE STEAMBOAT SHIPPING COMPANY IN BELGRADE

Апстракт: У раду је представљена историја и описана архитектура зграде Представништва Првог дунавског паробродарског друштва у Београду, са освртом на претходна истраживања. Такође, рад карактерише покушај да се архитектура грађевине стилски одреди уз сугестију да се ради о комбинацији чистог модернизма са утицајима стамбене архитектуре Беча 20-их и 30-их година двадесетог века.

Кључне речи: Прво дунавско паробродарско друштво, Александар Поп, Петер Беренс, модернизам, стамбена архитектура Беча 1919-1934.

Abstract: In this work is represented history and described architecture of The Headquarters Building of The First Danube Steamboat Shipping Company in Belgrade. There is a close regard on the earlier research. The work is as well characterized by the attempt to determine architectural style of building with suggestion that it is a combination of a pure modernism with influences of architecture of communal houses in Vienna from 1919 to 1934.

Key Words: *First Danube Steamboat Shipping Company, Alexander Pop, Peter Behrens, modernism, architecture of communal houses in Vienna 1919-1934.*

Зграда Представништва Првог дунавског паробродарског друштва (DDSG)¹ налази се на углу Улица Капетан Мишине и Господар Јевремове у једном од најстаријих делова Београда – Дорћолу. Подигнута је у периоду између 1924. и 1926. године по пројекту аустријског архитекте Александра Попа.² Планове је разрадио београдски инжењер Стеван Тоболар,³ који том приликом није знатно променио изглед грађевине.

Зграда Представништва DDSG-а у Београду представља један од ранијих примера модернизма у архитектури Београда.

1 Прво дунавско паробродарско друштво је скраћено у Краљевини СХС називано „Дунавац“, док скраћеница DDSG потиче од његовог изворног имена на немачком: Donau-Dampfschiffahrts Gesellschaft: М. Ст. Ђуричић, *Историја југословенског речног паробродарства до 1926. године*, Београд 1965, 115.

2 О архитекти Александру Попу: А. Friedrich, *Österreichische architektur im 20. Jahre. Ein Führer in drei Bänden*, band 1, Wien 1986, 50, 149, 162; А. Friedrich, *Österreichische architektur im 20. Jahre. Ein Führer in drei Bänden*, band 2, Wien 1990, 299; А. Friedrich, *Österreichi-*

sche architektur im 20. Jahre. Ein Führer in drei Bänden, band 3, Wien 1995, 104, 135, 171, 221; *Architekt Alexander Popp (1891 – 1947)*, каталог изложбе поводом стогодишњице рођења архитекте у градском музеју Нордико у Линцу 1991. године; *Architecture in Austria, a Survey of the 20th Century*, Basel – Boston – Berlin, 324; *Architecture in Austria, a Survey of the 20th century*, Basel-Boston-Berlin 1999, 324.

3 М. Јанакоса Грујић, *Београдски опус архитекте Стевана Тоболара (1888 – 1943)*, Наслеђе 7, Београд 2006, 151 – 166.

ПРЕГЛЕД ПРЕТХОДНИХ ИСТРАЖИВАЊА

У историографији готово да нема података о архитектури ове грађевине. У Градском заводу за заштиту споменика културе зграда је осамдесетих година 20. века дословно само уведена у регистар, уз претпоставку да је грађена по плановима неког страног архитекта, највероватније Аустријанца. Регистрована је као културно историјаска вредност уз напомену да се задржава у постојећем стању.⁴ Од тог времена грађевина није подвргавана заштити и данас стоји са приметно оштећеном фасадом (Сл. 1 и 2).



Сл. 1.
Зграда Представништва Првог дунавског паробродарског друштва
Fig. 1.
The Headquarters Building of The First Danube Steamboat Shipping Company



Сл. 2.
Архитекта Александар Поп
Fig. 2.
Architect Alexander Pop

Најподробнији извори који могу пружити поуздане информације о грађевини и њеној архитектури су планови који се чувају у Историјском архиву у Београду.⁵ Остале информације припадају обавештењу о њеном отварању које се налази у „Илустрованом листу“⁶ и кратком осврту др Зорана Маневића у часопису „Комуникација“.⁷ Шири подаци и озбиљније бављење архитектуром ове значајне грађевине у српској историографији не постоје.

Елемент који поред планова пружа највише информација је сама грађевина. Њенистовременимодернизамимонументална строгост одају моћ и богатство инвеститора. Архитектура зграде Представништва Првог дунавског паробродарског друштва у Београду јасно их наглашава.

4 ЗЗСКГБ, ДУП МЗ „Чукур чесма“ и МЗ „Перо Поповић-Ага“, 1986.

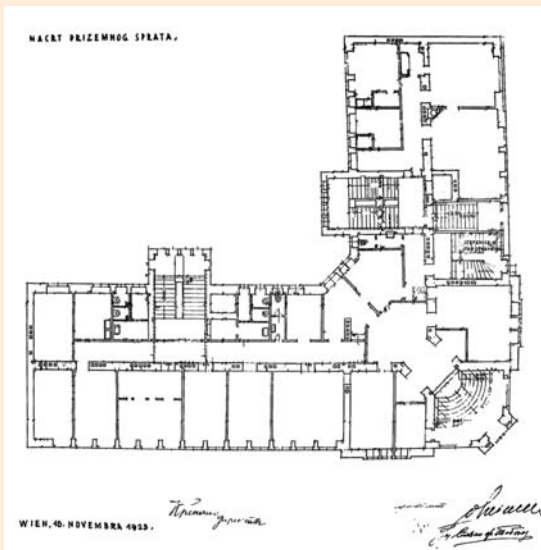
5 ИАБ, ОГБ – техничка документација, 10 – 14 – 1924.

6 Аноним, *Прво дунавско...*

7 З. Маневић, *Непознати аутор: Зграда дунавског паробродског друштва*, Комуникације 60. Београд 1987, 11 – 12.

ИСТОРИЈА ГРАДЊЕ

Прво дунавско паробродарско друштво основано је још 1829. године у Бечу. Највеће заслуге за развој паробродарства на Дунаву припадају управо њему. Пре Првог светског рата држало је монопол над пловидбом на Дунаву. У време избијања рата, било је принуђено да стане на страну Аустро – Угарске којој је припадало и заједно са њом је поражено. Многи бродови су уништени или отети. Није прошло много времена и већ 1919. године Дунавско паробродарско друштво је успело да се уздигне из пепела и крене у нове походе. Тако да је већ 1926. године поседовало 47 пароброда, 430 шлепова и 25 тенкова са укупном запремином од 265 000 тона.⁸ Чак и након оснивања југословенских паробродарских друштава, прво Српског шездесетих година 19. века и проласка првог српског пароброда који се звао „Делиград“ и оживљавања српске флотенакон Првог светског рата, Прводунавско паробродарско друштво је остало најмоћније на Дунаву.⁹ Постоји анегдота да су превозници DDSG-а својевремено бесплатно превозили путнике не би ли на тај начин задржали монопол над пловидбом на Дунаву. Повратак на стање пре рата и ширење утицаја на Дунаву Прво дунавско паробродарско друштво остварило је и градњом зграде Представништва за Краљевину СХС у Београду.



Сл. 3.
Основа приземља
Fig. 3.
Ground floor plan

DDSG је за зграду Представништва у Београду наручило пројекат од архитекте Александра Попа који је већ радио за ово предузеће. По стицању у Београд планови су предати инжењеру Стевану Тоболару на разраду. Истакнути београдски инжењер није кључно утицао на архитектуру будуће зграде Представништва DDSG-а. Он је унео тек незнатне промене. Сат на прочељу је премештен са десне на леву страну, сидро на улазу у грађевину је смањено за трећину, а терасе, такође на прочељу, нису затворене прозорима као на пројекту већ отворене (Сл. 3).

8 М. Ст. Ђуричић, нав. дело, 115.

9 Д. Лукић, *Пловидба на нашим рекама пре три хиљаде година*, НИИ, Београд 2. децембар 1956, 12.

АРХИТЕКТУРА

Локација на којој се налази зграда Представништва Дунавског паробродарског друштва представља угаону структуру Улица Капетан Мишине и Господар Јевремове. Она је део простране Дунавске падине. На њој се простире насеље Дорћол.

Грађевину карактерише угаона основа са унутрашњим двориштем у коме се налази још један, знатно мањи објекат, који представља вешерницу. Основа је структурално подељена на централни део који је истурен на углу улица и за један спрат виши од остатка грађевине и на крила која се пружају дуж улица Капетан Мишине и Господар Јевремове тако да основа чини једнокраки троугао. Грађевина поседује високо приземље са још три спрата и таванским делом, тако да одаје утисак петоспратнице. Приземље је било предвиђено за пословни део грађевине. Решено је тако да се на полукружно степениште у улазу наставља шестоугаоно предворје од кога се гранају два ходника дуж којих су поређане просторије. У остатку грађевине налази се стан за директора и 12 станова за чиновнике. Део подрума грађевине у коме се налазила котларница, која је омогућавала централно грејање у згради, адаптиран је за склониште 1939. године уочи Другог светског рата. (слика 4)

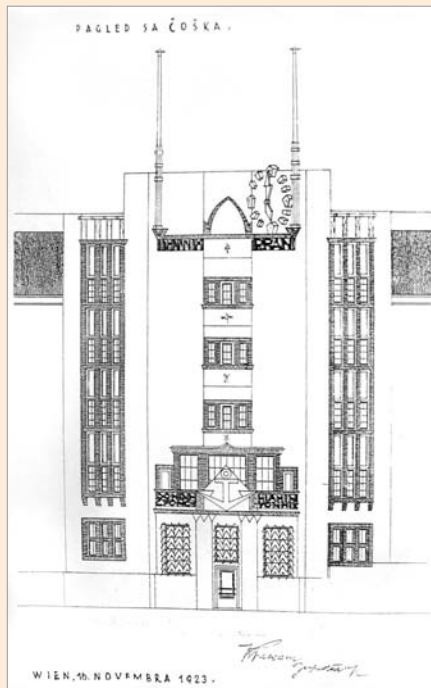
Фасада грађевине иако безорнаментална остварује одређени динамизам и разиграност, који се виде у танким, плитким пиластрима који се пружају целом висином. Њима се супротстављају угла-

сти прозори на највишим деловима грађевине. Детаљи су дискретни, али присутни. Огледају се у луку на прочељу грађевине, који је преузет из оријенталне архитектуре. Угао прочеља је пресечен али из њега излази троугаони улаз у чијем централном делу се налази сидро, симбол Дунавског паробродарског друштва, као и година 1925. и натпис: ПРВО ДУНАВСКО ПАРОБРОДАРСКО ДРУШТВО.

Улаз својим обликом, као и кућица у дворишту асоцирају на бродску кабину, односно прамац брода, што суптилно говори о намени грађевине. Сидро на прочељу налази се и на мозаику на врху полукружног степеништа у улазу. Из контекста целине произлази да је концепт архитектуре ове грађевине акценат на њеној намени. (слике 5, 6, 7, 8 и 9)

За зграду представништва DDSG-а у Београду, како је већ поменуто, ангажован је аустријски архитекта Александар Поп који је мање познат по својим делима колико по томе што је био

асистент чувеног немачког архитекте и професора Петера Беренса¹⁰ на Бечкој Академији лепих уметности и по томе што је у време избијања Другог светског рата био про национал-социјалистички оријентисан, па је у току рата радио за озлоглашеног Хитлеровог сарадника Рихарда Геринга. Управо Попове политичке оријентације су га одвеле у заборав заједно са његовим великим делима, међу којима је и зграда Представништва Првог дунавског паробродарског друштва у Београду. Он је умро 1947. године у Градској болници у Линцу у Аустрији, потпуно сам.¹¹



Сл. 4.
Нацрт прочеља
Fig. 4.
Main entrance sketch

10 *Enciklopedija moderne arhitekture*, Beograd 1970, 51 – 53; *Architecture in Austria.*, 324.

11 Образовање и сарадња са Петером Беренсом су знатно утицали на архитектонске оријентације Александра Попа. Он је завршио грађевинску школу у Бечу 1911. године, а већ исте године га је DDSG примило да ради у одељењу за конструкције. Поп је ту остао до избијања Првог светског рата, али и после рата га је DDSG ангажовало на обнови и изгардњи магацина, пристаништа, фабрика и стамбених објеката дуж обале Дунава. Поп је 1921. године уписао магистарске студије и 1922. године их завршио код Петера Беренса. Те године остао је запажен и по dobrim резултатима на конкурсима: треће место за преуређење Железничке станице у Линцу и друго место за крематоријум у Бечу иза чувеног архитекте Клеменса Холцмајстера. Убрзо након тога, 1924. године, Беренс окупља свој тим за рад на Бечкој Академији уз колеге Ханса Долгаста и Ернста Плискеа ангажује и Александра Попа за свог асистента. Од тог тренутка каријера Александра Попа ће се кретати једним новим током и он ће стећи нова искуства која ће применити на згради Представништва Првог дунавског паробродарског друштва у Београду. О томе у: *Architekt Alexander Popp (1891 – 1947).*, 7.



Сл. 5.
Фасада према
Капетан Мишиној
улици
Fig. 5.
Kapetan Misina Street
elevation



Сл. 6.
Фасада према
Господар Јевремовој
улици
Fig. 6.
Gospodar Jevremova
Street elevation

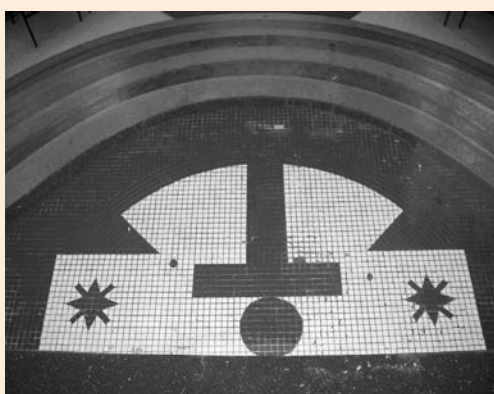


Сл. 7.
Улаз са натписом
Fig. 7.
Main entrance with inscription



Сл. 8.
Детаљ улаза са натписом
Fig. 8.
Main entrance with inscription, detail

Сл. 9.
Мозаик на улазу у грађевину који
представља сидро, симбол Првог
дунавског паробродарског друштва
Fig. 9.
Mosaic at the building hall which repre-
sents anchor, a symbol of a Steamboat
Shipping Company



МЕСТО ЗГРАДЕ ПРВОГ ДУНАВСКОГ ПАРОБРОДАРСКОГ ДРУШТВА У АРХИТЕКТУРИ БЕОГРАДА ИЗМЕЂУ ДВА СВЕТСКА РАТА

Када се говори о Поповој архитектури мисли се на два утицаја, односно на две струје у архитектури које су утицале на његово стваралаштво. Први утицај је полазио од његовог ментора Петера Беренса (1868 – 1940).¹² (слике 10 и 11)

Првих година треће деценије 20. века Александар Поп је био под очигледним утицајем Петера Беренса и то се види на неким елементима које је употребио на згари представништва DDSG-а у Београду. Поређење се нарочито може извршити у односу на Беренсову Управну заграду фабрике боја Хехст. Утицаји су видљиви на решењу прочеља зграде DDSG-а. Мотив оријенталног лука који се понавља на Управној згради фабрике боја Хехст, на згради

Сл. 10.
Петер Беренс,
Управна зграда
Фабрике боја Хехст у
Франкфурту
Fig. 10.
Peter Behrens, Office
building of the
Hoechst AG, Frankfurt
1920 - 1925



Сл. 11.
Прочеље, детаљ
Fig. 11.
Elevation, detail

Представништва Првог дунавског паробродарског друштва у Београду јавља се само једном у горњем централном делу прочеља. Распоред маса са стремљењем у висину такође може повезати ове две грађевине, као и позиције сата и јарбола за заставе. Утицај Петера Беренса је очигледан, али и природан, јер је Поп након магистратуре постао његов асистент и дугогодишњи сарадник са којим је остварио и неке заједничке пројекте, од којих јенајпознатија Фабрика дувана у Линцу (1929 – 1935).¹³

Други утицај на Александра Попа извршила је политичка клима коју је створила тада владајућа Социјал-демократска партија, која је предузела велики подухват грађења стамбених насеља у Бечу. Овај подухват је подржавала влада Аустрије. У кратком периоду од 1923. до 1934. године настало је у Бечу више таквих насеља.¹⁴ Она су била планирана тако да произведу комфор и социјално повезивање

становништва. Сваки стан је поседовао мокри чвор и централно грејање, као и електричну енергију, што је била прекретница када су у питању стамбена насеља. Зграде су биле повезане зеленилом и парковима као и радњама, тако да се све што је потребно за живот становника налазило на једном месту. Архитекти који су се бавили пројектима за ова насеља развили су посебан стил који се може запазити и на згради Првог дунавског паробродарског друштва у Београду.

Они су бирани из редова архитеката који су радили за државу и нису имали сопствену, приватну праксу. Било их је 140, а пројектовали су 400 кућа до 1934. године. Међу њима се налазио и Александар Поп. Он је сарађивао у програму за грађење насеља у периоду између 1927. и 1930. године за тзв. „народне куће“ у Бечу V, XI, XIII, XIV, XVI.¹⁵ Он је до овог посла дошао преко Петера Беренса, који је такође један од архитеката великог градитељског

подухвата Беча. Беренс је заједно са Јозефом Франом учествовао у градњи насеља Rabenhof.

Као што је већ поменуто, насеља која су настала у овом периоду карактерише особен стил који се може видети и на пројекту за зграду Представништва Првог дунавског паробродарског друштва у Београду архитекте Александра Попа. Угласти прозори, разуђеност основе исвојеврсни монументализам карактеристичан за сва насеља из тог програма.

Овај начин компоновања маса и фасаде може се видети на још једном Поповом пројекту. Ради се о конкурсном пројекту за реконструкцију Железничке станице у Линцу из 1922. године. На пројекту се такође јавља угласта основа, која одише експресионистичким маниром.¹⁶ (слика 12)

Зграда Представништва Првог дунавског паробродарског друштва сама говори о својој архитектури. Она представља јединствен



Сл. 12.

Александар Поп, конкурсни пројекат за Железничку станицу у Линцу, 1922. године

Fig. 12.

Alexander Pop, competition project for Railway Station in Linz from 1922.

пример тог типа модерне архитектуре у Београду. Оне, која је дошла директно из Беча од архитекте који је учествовао и стварао нова схватања у архитектури. На згради DDSG-а препознатљиви су утицаји стамбене архитектуре Беча из периода од 1923. до 1934. године. Елементи који се налазе на тим грађевинама, као и на овој која је предмет рада, нису нови и примењивани су пре тога на европској архитектури, али су овде први пут сакупљени тако да су створили јединствени стил који осликава дух тог времена.

Главни архитекти који су учествовали у бечком програму грађења станова школовали су се у атељеу Ота Вагнера који је био професор на Бечкој академији лепих уметности. У историографији Вагнер се сматра претечом модерног урбанизма и архитектуре. Он је био професор Адолфу Лосу, Јозефу Хофману, Јозефу Марији Олбриху. Адолф Лос је у бечком стамбеном програму имао једну од водећих улога. Такође, Вагнер је у своју архитектуру која се ослањала на нове материјале стакло и челик увео и елементе архитектуре из прош-

лости којој се дивио, као што су тосканска и фирентинска висока ренесанса.¹⁷ Исти однос према архитектури имали су и градитељи бечких насеља. На њиховим грађевинама се појављују и елементи кубизма нарочито у већ неколико пута поменутиим угластим прозорима.¹⁸

Бечка стамбена архитектура поседује модерност у конструкцији, академску монументалност Ота Вагнера, елементе кубизма који долазе из Француске, као и изломљеност форме која је карактеристична за чешки кубизам. Све ове елементе је упио и искористио Александар Поп за свој пројекат за зграду Представништва Дунавског паробродарског друштва и тако створио јединствен пример ове архитектуре у Београду. Стицајем околности и радећи за Петера Беренса, Поп је имао прилику да учествује у пројектовању бечких стамбених насеља и на тај начин стекне непроцењиво искуство које ће отворено применити и на своје самосталне пројекте међу којима је и зграда Представништва DDSG-а у Београду. Истовремено, Александар Поп је био под јаким утицајем свог ментора Петера Беренса и на основу тог утицаја је на згради Представништва Првог дунавског паробродарског друштва у Београду применио елементе експресионистичке архитектуре. На тај начин Поп је комбиновао разиграност кубистичко – експресионистичке форме, геометријску строгост наступајућег модернизма и монументалност као заоставштину архитектуре јавних објеката из 19. века. Зграда Представништва Првог дунавског паробродарског друштва у Београду, иако данас руинирана, стоји као јединствен пример бечке стамбене архитектуре из двадесетих и тридесетих година 20. века у овом граду.

12 Беренс је често називан оцем модерне архитектуре. Кроз његов атеље су прошли велики архитекти модерне архитектуре Валтер Гропијус, Лудвиг Мис ван дер Роје и Ле Корбизје. Он је поставио темеље тзв. индустријском обликовању. У време кад Беренс постаје ментор Александру Попу за њим је већ рад за АЕГ фабрику турбина (1908 – 1911), затим стамбени град у Хенингсдорфу крај Берлина (1910 – 1911), Немачко посланство у Петрограду (1911 – 1912). Беренс 1922. године постаје директор Школе за архитектуру на Бечкој Академији. У периоду од 1920. до 1925. године гради и Управну зграду фабрике боја Хехст у Франкфурту на Мајни у препознатљивом експресионистичком стилу. О томе у: S. Giedion, *Prostor, vreme, arhitektura*, Beograd 1969, 304 – 307, 356; *Enciklopedija*, 51 – 53, 324.

13 A. Friedrich, *Österreichische architektur im 20. Jahre. Ein Führer in drei Bänden*, band 1., 195 – 198; *Architekt.*, 14 – 17.

14 J. Bittner, *Neubauten Stadt Wien, Band 1, Die Wohnhausbauten*, Wien-Leipzig-New York 1925; *New Housing in Vienna*, An exhibition by the Austrian Ministry of Foreign Affairs and the city of Vienna 1986, Vienna 1988, 10 – 24.

15 *Architekt.*, 13.

16 Исти, 10.

17 *Enciklopedija*, 290 – 292.

18 Познато је да су се слична архитектонска решења развила у Чешкој почетком 20. века. Чешки архитекти Јан Котјера, Јозеф Гочар, Јозеф Хохол и Павел Јанак су почетком 20. века извели прекретницу у чешкој архитектури уводећи елементе кубизма које су преузели из Париза, али и елементе архитектуре и архитектонског поимања Ота Вагнера. Наиме, већина ових младих архитеката се вратила са студија у Бечу из атељеа Ота Вагнера и спровела револуцију у Чешкој ахитектури. Касније, тај спој ће бити очигледан и у бечкој стамбеној архитектури. О чешкој школи: M. R. Perović, *Istorija moderne arhitekture, antologija tekstova, knjiga 2/B. Kristalizacija modernizma. Avangardni pokreti*, Beograd 2000, 89 – 102.