

## ИЗЛОЖБЕ ВЕРКУНДА

## ЧИТАЊА РУКОПИСА МОДЕРНИЗМА ДАНАС

Владимир Кубет\* Олга Царић\* Душан Ристић\*\*

\* Универзитет у Новом Саду, Факултет техничких наука, Департман за архитектуру и урбанизам, Нови Сад

\*\* Универзитет у Новом Саду, Филозофски факултет, Одсек за социологију, Нови Сад

рад примљен: децембар 2009.,

рад прихваћен: фебруар 2010.

## Апстракт

У овом раду кроз анализу примера Веркбундзидлунга (*Werkbundsiedlung*), архитектонско-урбанистичких подухвата реализованих крајем 1920-тих година односно у жеку Модерне, приступа се критичкој валоризацији поука овог периода из савремене перспективе. За анализу простора који су прожети идејама Модерне одабране су изложбе веркбундзидлунга. Издвајају се два у потпуности различита примера: Веркбундзидлунга у Бечу и насеља „Баба“ у Прагу који се овде посебно ревалоризују.

**Кључне речи:** Модерна, Веркбунд, зидлунг, Алтермодерна, стамбени простори.

## Увод

Појава *Алтермодернизма*<sup>1</sup>, како га виде његови заступници, долази у (историјском) моменту када је постало могуће да створимо нешто смислено, подразумевајући и полазећи од хетерохронije, односно погледа на људску историју која је конституисана из мноштва темпоралности (*multiple temporality*). Географске границе губе на значају, као и историјске – а постмодернизам је, играјући се са „комадићима историје“ и сам постао део те историје.

„Нове истине“ стварале су се и током прве половине ХХ века<sup>2</sup>, у периоду великих „идеолошких надахнућа“, Културног прогреса, али и хуманих катастрофа. Као *интернационални стил*, Модерна најављује аутентични обухват и синтезу „узвишених“ принципа са једне стране и деловања у пракси са друге, као одговора на изазове *духа времена*. У њему се у том смислу могу назрети одређени елементи модерности, односно извесна рефлексивност, као једно од важних обележја модерности, али и оријентација ка будућности, „тако да будућност има статус моделовања које се супротставља датим чињеницама“ (Гиденс, 1998, стр.168).

WERKBUND EXHIBITIONS  
READING MODERNISM TODAY

**Abstract:** In this paper, through analyses of examples of Werkbundsiedlungs, great endeavours from the aspects of both architecture and urban planning, undertaken in the late 1920s i.e. at the peak of Modernism, critical valorization of the period through today's perspective is presented. Werkbundsiedlung Exhibitions have been chosen for thorough analyses due to the prevalence of Modern ideas expressed in them. Two entirely different examples: Werkbundsiedlung in Vienna and settlement "Baba" in Prague were particularly revalorized.

**Key words:** *Modernism, Werkbund, Siedlung, Altermodern, housing.*

По мишљењу неких аутора, до краја треће деценије двадесетог века, интернационални стил је успостављен као „водећи архитектонски правац“ (Милетић-Аврамовић, 2002, стр.66). „Нови универзализам“ који нам данас нуде алтермодернисти, отвара различита питања. А једно од њих свакако је ново преиспитивање прошлости, покушај заснивања другачијег односа према њој и потреба да се у актуелном тренутку „реагује“ и понуди одређени одговор. Алтермодерностима, као и постмодерностима у извесном смислу, заједничко је инсистирање на дисконтинуитету. Ипак, уколико се данас осврнемо на период с почетка ХХ века, могуће је уочити одређене историјске аналогije.

Различити модернистички „пројекти“ с почетка ХХ века, о(п) стају данас на тлу Европе као архипелаг споменика људском стваралаштву. Њихову културно-историјску вредност делимично можемо приписати и идеји „вечне садашности“ коју је по речима Георга Зимела изнедрила Модерна. Инспирирани овим питањима, упућујемо се на „ходочашће“ ка изложбама Веркбунда (*Werkbund*), у средњеевропска жаришта збивања, у потпуности сачуваних просторних целина и локалитета на којима су се развијале, односно испољавале неке од иницијалних идеја овог особеног архитектонског приступа.

1 На Тејт Тријеналу 2009. у лондонском Тејт Британу (*Tate Britain*), почетком фебруара је представљен низ радова и дискусија под именом Алтермодернизма, нове идеје, односно идеологије која представља „културни одговор“ уметника глобалним кретањима. У манифесту Алтермодернизма објављује се ништа друго до „смрт постмодернизма“ (Bourriaud, 2009).

2 Појам Модерне и модернизма у контексту овог рада се односи пре свега на историјски период с почетка ХХ века, односно на архитектонско наслеђе тог стила и периода. Видети више у: Турза, К. (1998). *Луис Мамфорд – једна критика модерности*. Београд: Завод за уџбенике и наставна средства.

## МОДЕРНИСТИЧКЕ КЛИЦЕ У ВАЈМАРСКОЈ РЕПУБЛИЦИ

Културна и уметничка продукција, градитељство, архитектура и урбанизам могу се „читати“ као израз, апологија, али и критика друштвене и политичке стварности у којој су настајали. Реални продукти вишеструке међусобне повезаности са друштвом. Један од историјских примера, који на илустративан начин демонстрира *паралелни ход* политике и културе био је и период Вајмарске Републике, период кризе, стваралаштва и контроверзи које су како у непосредном историјском периоду након, али и до данас, остале извор инспирације, незаобилазног и важног наслеђа у свим горепоменим областима.

Данас када поново преиспитујемо културу *Вајмара*, мислимо о *модерном* у уметности, архитектури, књижевности и филозофији. Сећамо се историјске „побуне синова против својих очева“, дадаиста против уметности, Баухауса и, свакако, „интелектуалних избеглица“ које су прошириле ове идеје по целом свету (Ајнштајн, Ман, Брехт, Ван дер Рое, Гропијус, Нојтра, Мохољи-Нађ, Кандински, итд.). „Вајмарски дух“ у својим најплоднијим изданцима, симболизовао је *предвиђања* и *наде* о новим почецима. Заједнички „квалитет космополитизма“ и „несуздржани интернационализам“ (Геј, 1998) дао је посебну чврстину и виталност наслеђу из овог периода.

„Нова стварност“ или „нова објективност“ (*Neue Sachlichkeit*) како је дефинисао Густав Хартлауб, садржала је ентузијазам и жељу да се ствари схватају „потпуно објективно“, али и цинизам и резигнацију. Тек након Првог светског рата, како је писао Валтер Гропијус, постао је потпуно свестан своје друштвене одговорности као архитекте. И тада, као и данас, чинило се да је свет дошао до краја и да је потребно тражити радикална решења за настале проблеме. Гропијус је отворио Баухаус почетком 1919. године у Вајмару, разјашњавајући, дефинишући и развијајући начела првобитно најављених у немачком *Веркбунду* пре Првог светског рата<sup>3</sup>. Он није био једини који је тако мислио.

Оснивањем првог Веркбунда (немачки: *Werk = рад, Bund = веза, унија*) у Минхену, Немачкој 1907. године започет је период интензивног експериментисања и по свему судећи, суочавања архитектуре са својим „друштвеним задацима“. У 2. члану Статута удружења наводи се циљ Веркбунда виђен као допринос индустријској производњи кроз „уједињене напоре уметности, индустрије и заната“ (*Deutscher Werkbund, Програм, 1910, стр. 19*), али је и садржан у потреби да одговори на процесе интензивне урбанизације, недостатка стамбених простора и осталих „актуелних проблема“ тог периода, додељујући функцију чак и већини декоративних елемената (Кековић, Петровић, 2008) у потрази за најрационалнијим решењима.

## ВЕРКБУНДЗИДЛУНЗИ - ИЗЛОЖБЕ „НОВОГ НАЧИНА ЖИВОТА“

Од оснивања Веркбунда до средине 1920-тих година, принципи који су се отргли од дотадашње традиције су распршено, појединачно сазревали да би први пут били интернационално сједињењи изградњом Вајзенхофа (*Weissenhof*), у Штутгарту, првог Зидлунга (немачки: *Siedlung = насеље*), односно, простора на свим нивоима прожетог идејама Модерне.<sup>4</sup>

Вајзенхоф, можда и најрадикалнији у низу изложби становања, био је подигнут 1927. године. Током наредних шест година, у Средњој Европи изграђено је још 12 изложби становања планираних и пројектованих од стране интернационалног скупа архитеката и, готово по правилу, финансираних од стране држава на чијем територију су се градили, са циљем стандардизације и побољшања услова становања. Дати Веркбундзидлунзи као сателитска насеља, лоцирана на рубовима градова, већином су се састојали од стамбених јединица комплетно опремљеног ентеријера, „дотераних“ за савременог радника, спремног за друштвени прогрес. Утицај Модерне на развој свести поимања градитељства данас је неоспорив; архитектура је полако подлегла једној свеобухватној алтерацији суштине. Илустровано речима Валтера Бењамина: „архитектонска „слика“ је разбијена и њени делови су се почели спајати по једном новом закону“ (Бењамин, 1974, стр. 137).

Мноштво идеја тадашњих водећих архитеката (М. Ван дер Рое, П. Беренс, В. Гропиус, Ле Корбизје, Ј.Ј.П. Оуд, итд.) било је сучељено у заједничким урбанистичким оквирима у циљу проналажења најпотпунијег одговора на експлозивни раст потреба за становањем у граду, али и на мењање стамбених навика као таквих, уз примену рационализације, хигијенских постулата и нових начина изградње.

Уједињени од 1928. године у ЦИАМ-у, носиоци авангарде, формулисали су теоријске и просторне, „материјалне“ постулате „новог бивствовања“. Одређени квалитет индустријских процеса призивао је одређивање архитектонских приступа – архитектура мора бити „позадина“, односно темељ за усмеравање и подржавање већине друштвених процеса. Нова перцепција и одговор на потребе становања кроз посебан, операционализовани вид колективног становања, били су и последица ограничавања могућности стамбене индивидуализације. Елементарне функције „нових насеља“ биле су индикатори политичког и друштвеног утопизма.

У датом периоду, друштвени процеси су се снажно рефлектовали на све нивое пројектовања, од организације стамбених „хелија“ до урбаних структура у целини. Рационалност, функционалност и хигијена били су у служби постојећих друштвених и економских услова<sup>5</sup>. У складу са новим техникама и технологијама „машинске цивилизације“,

3. И сам Гропијус, како сматра Питер Геј, остварио је свој „карактеристични идиом“ пре рата, делом као ученик Питера Беренса, делом заједно са Адолфом Мејером, са којим је изградио Фагус Шу Лест фабрику (*Fagus Shoe Last Factory*) 1911. године, а 1914. године чувене грађевине за изложбу Веркбунд у Келну. Више видети у: Геј, 1998, стр.15).

4. О томе више видети у књизи: *Weissenhof 1927 and the Modern Movement in Architecture* (Pommer and Otto, 1991).

5. Више видети у: Вујошевић, М. И Петовар, К. (2006.) Јавни интерес и стратегија актера у урбанистичком и просторном планирању. Социологија, Вол. XLVIII 4, Београд, стр.357-382.

егзистенцијални простор је дефинисан као машина за становање (*machine a habiter*, Ле Корбизје) или „стамбена порција“ (Пенсон, 2001, стр.24). Проблематизујући данас ове идеализоване концепције становања које су запостављале аспект темпоралности, враћамо се ипак вредностима њиховог функционалног и обликовног, односно архитектонског и друштвеног доприноса. Наиме, управо је ово надахнуће пионира Модерне, почетком XX века, за последицу имало први пут до тада у историји архитектуре формулацију *Existenzminimum*-а и стандардизацију елемената стамбеног простора и изграђених структура уопште. Посредством Стадтбауамт-а (*Stadtbauamt*) утврђена је стандардизација делова зграда: врата, прозора, ручки за врата, ограда, WC котлића, гасних пећи, па су чак и клупе за врт биле предмети тендера и наручивани у великим размерама (Блау, 1998 стр.144). Као својерстан пример је прва уградна кухиња од Маргарете Шуте-Лихоцки за социјално становање Ромерштата у Франкфурту 1926. године (Teige, 2002, стр.218-219).

### Веркбундзидлунг у Бечу

Радикална симплификација форме, односно естетика „правилности облика“, јасних, елегантних и једноставних геометријских кубуса заступљена у овом периоду, а логички оправдана завршетком Првог светског рата и највећом до тада свету познатом економском кризом, уз акцентовање значаја нарације (Андерсон, 1987, стр.29), функционалности, као и нових урбанистичких односа, огледа се на типичном примеру Веркбундзидлунга у Бечу, финансираном од стране града, а отвореном 1932. године.

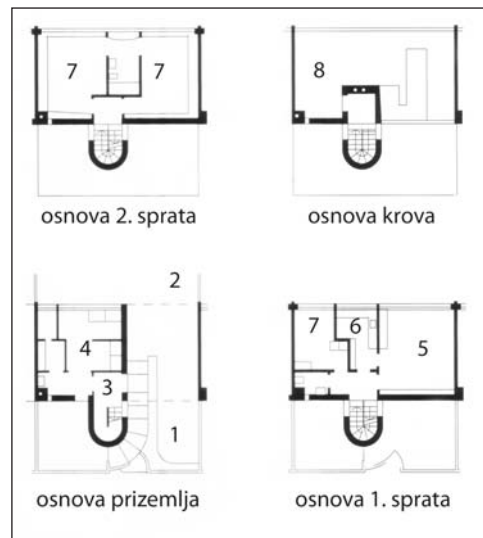
За урбанистички план, као и одабир учесника датог Зидлунга, лоцираног у округу Хицинг, далеко од *омфалоса* Беча, био је задужен Јосеф Франк (*Joseph Frank*), чији је циљ био да подржи што шири спектар или како сам он каже „компилацију“ (Long and Frank, 2001, стр.178) примера инвентивних архитектонских решења малих

Сл. 2.

Изложба Бечког веркбунда, арх. А. Лирса, развијене основе куће у низу. 1- предње двориште, 2- задње двориште, 3- улазни хол, 4- нуспросторије/оставе/перионица, 5- дневна соба/ трпезарија, 6- кухиња, 7- спаваће собе, 8- кровна тераса.

Fig. 2.

Vienna Werkbund Exhibition, arch. A. Lurçat's row house, floor plans. 1- front yard, 2- back yard, 3- entrance hall, 4- utility room/storage/ washing room, 5- living/dining room, 6- kitchen, 7- bedrooms, 8- roof terrace.



Сл. 1.

Изложба Бечког веркбунда, арх. А. Лирса, куће у низу, 2008, улични изглед.

Fig. 1.

Vienna Werkbund Exhibition, architect A. Lurçat, Row houses, 2008, view from the street.

6 Херинг је био једини немачки архитекта уопште позван да пројектује у склопу дате изложбе у Бечу, а баш су и оба његова објекта настрадала током бомбардовања 1945. год. На њиховом месту сада стоје структуре Роланда Рајнера, изграђене 1953. године.

једнопородичних јединица и да омогући реализацију пројеката различитих у односу на Вајзенхоф, који се већ тада био издвојио као *non plus ultra*. Са датом тежњом, Франк на Зидлунгу у Бечу није одобрио учешће ниједном архитекти (осим самом себи) чије је решење реализовано у склопу Вајзенхофа.<sup>6</sup> Крутост Франкове одлуке ипак је обезбедила „просторно сучељавање“ реализација читаве плејаде архитеката као што су Герит Ритвелд, Јосеф Хофман, Андре Лирса, Маргарете Шуте-Лихоцки и других, али такође и радикалнијих модерних као што су Адолф Лос или Ричард Нојтра. Заједнички циљ је била максимизација осећаја удобности и просторности у минимуму простора.



Сл. 3.

У првом плану стамбена кућа арх. Ј. Франка, у позадини двојна кућа од арх. К. А. Бибера и арх. О. Нидермозера, 2008.

Fig. 3.

House by arch. J. Frank in the foreground with the two-family house by arch. K. A. Bieber and arch. O. Niedermoser in the background, 2008.



Сл. 4.

Улазна партија у двојну кућу, арх. А. Лос, 2008.

Fig. 4.

Entrance to the two-family house by arch. A. Loos, 2008.



Ако је на Вајсенхофу у Штутгарту био акценат на новом начину изградње, нагласак у Бечу је био на новом начину живота (Long and Frank, 2001). Ушшкавањем глатких, геометријски једноставних структура пастелних боја у зеленило предграђа Беча, са већим акцентом на урбанистичко пројектовање у односу на претходне Зидлунге, тежило се ка организацији једног питомијег простора наспрот монументалности Вајзенхофа.

Експериментисање на датом Зидлунгу је, ипак, делимично било ограничено. Наиме, упркос иницијативи архитеката да се инкорпорира скелетни, сви изведени објекти су масивног носећег система, што је била последица наметнутог решења од стране градске управе која је финансирала изградњу пројекта.

Сл. 5.

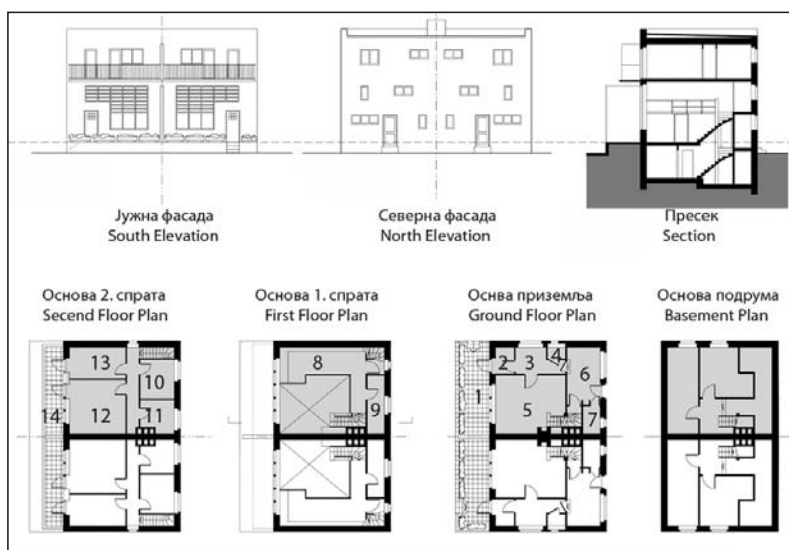
Основе, пресек и фасаде двојне куће, арх. А. Лос;

1- тераса, 2- ветробран, 3- улазни хол 4- wc, 5- дневни простор, 6- кухиња, 7- оства, 8- галерија, 9- комора, 10-комора, 11- купатило, 12- спаваћа соба, 13- комора, 14- балкон.

Fig. 5.

Floor plans, a section and elevations of arch.

A. Loos' row house; 1- terrace, 2- vestibule, 3- entrance hall, 4-toilet, 5- living room, 6- kitchen, 7- storage, 8- gallery, 9- utility room, 10- storage, 11- bathroom, 12- bedroom, 13- chamber, 14- balcony.



Сл. 6.

Оригинални ентеријери стамбених простора у бечком веркбунду 1932, Ј. Франка, Ј. Хофман и А. Лос, 1932.

Fig. 6.

Original interiors of living spaces in Vienna Werkbund Estate 1932 by J. Frank, J. Hoffmann and A. Loos, respectively.



У потпуности опремљене унутрашњости, Веркбундзидлунг у Бечу нису имале једну, условно речено, стилску одредницу организације ентеријера; циљ је био избећи униформисање сваке од просторија. Супротстављајући се металном намештају Вајзенхофа (Бројера и Мис ван дер Роа), у Бечу су најзаступљенији лаки, дрвени комади (Long and Frank, 2001, стр.179) који даље пропагирају скромни, „домаћински имиџ“ овог Зидлунга.

Конечно, интернационални тим од укупно 32 архитеката, експериментишући на 40 различитих једнопородичних и вишепородичних стамбених типологија са 70 новоизграђених кућа постављених у оквирима једног троугаоног блока, у моменту када је Модерна делимично била прихваћена као пермеат савремене културе, на отварању изложбе привукли су преко 100 000 посетилаца. Упркос томе што су дате структуре биле неконвенционално ниских цена и намењене продаји радничкој класи, незапосленост која је у Аустрији у датом периоду била алармантно висока, допринела је томе да стамбене јединице не буду доступне онима којима су биле намењене. (Long and Frank, 2001, стр.182)



Сл. 7.  
**Насеље Бечког веркбунда,  
1932 године.**  
Fig. 7.  
**Vienna Werkbund Estate, 1932.**



Сл. 8.  
**Плакат поводом отварања Бечког  
веркбунда, 1932 године.**  
Fig. 8.  
**The poster of the Werkbund Estate Exhibition in  
Vienna in 1932.**

За време II светског рата бомбе су пале, како на Вајзенхоф у Штутгарту, тако и на Веркбундзидлунг у Бечу. Шест објеката бечког Зидлунга је срушено. Током периода између 1983. и 1985. године, под вођством архитектке Адолфа Кришаница, 56 од преосталих 64 објекта у Бечу били су реновирани. (www.werkbundsiedlung.at.tf) Упркос уважавању значаја датог Зидлунга од стране стручне јавности данас као својеврсног културног наслеђа средњеевропске ране Модерне, дате 44 структуре које град Беч издаје, као и оних 20 у приватном власништву, поново ишчекују санацију; испуњавање основних - „додирљивих и недодирљивих елемената“ (Cotner, 2009, стр.1) овог животног окружења је доведено у питање.

### Зидлунг „Баба“ у Прагу

У лето 1932. године, само месец дана након отварања изложбе у Бечу, супротно идеји и реализацији овог типичног примера Веркбундзидлунга, у Прагу је отворен јединствен, из више разлога специфичан Зидлунг назван „Баба“.

Легендарна прашка предавања Гропиуса, Лоса, Оуда и Корбизјеа зиме 1924. године у синергији са напретком чешке индустрије, поставила су архитектуру у „средишње место културног простора“ (Благојевић, 2009, стр.17) и надахнула „локалне умове“; организација датог Зидлунга у Прагу зачета је већ 1928. године. Павел Јанак (*Pavel Janák*) је био задужен за урбанистички план и укупну организацију пројекта. Његова тежња је, налик Франковој у Бечу, била да се омогући што већи степен хетерогности модерног архитектонског приступа, те је ангажовао истакнуте чланове трију генерација архитеката из Моравије и Бохемије. Прва атипичност „Баба“, постављених на ремотираној локацији у односу на *nucleus* града, управо се огледа у недостатку међународног тима архитеката. Наиме, једини страни архитекта који је учествовао на датом Зидлунгу је био Холанђанин Март Штам.

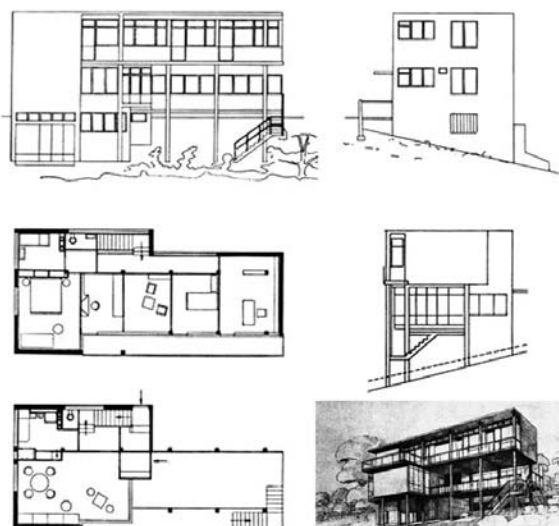


Сл. 9.  
**Веркбунд насеље Баба са слободностојећим  
кућама, у Прагу, 1932. године.**  
Fig. 9  
**Werkbund Housing Exhibition Babé with  
detached single-family houses, in Prague, 1932.**

Друга, још истакнутија и контраверзнија специфичност „Баба“ у односу на остале Веркбундзидлунге, представља чињеница да оне нису биле финансиране од стране државе, већ од стране приватних инвеститора. Наиме, управо је буржоазија била та која је препознала значај овог иницијалног надахнућа Модерне и за „Бабе“ представљала покретачку силу. Но, услед неразумевања различитих типологија колективног становања од стране одређених, приватних инвеститора, програми попут кућа у низу су били у потпуности занемарени.

На датом Зидлунгу најзаступљенију типологију су представљале једнопородичне виле П+1, равног крова са наглашеним озелењеним двориштима. Стамбене јединице организоване су разнолико – да задовоље потребе од брачног пара без деце до потреба вишечлане породице (Templ, 1999, стр.12), са спорадично организованим прототиповима за непознате кориснике.

Сл. 10.  
Вила Глуклих, Баба, арх. Ј. Гочар, 1932.  
Fig. 10.  
Villa Glücklich, Babë; arch. J. Gočar, 1932.



Сл. 11.  
Вила Паличка, Баба, арх. М. Штам, основе, изгледи и модел, 1932.  
Fig. 11.  
Villa Palička, Babë, arch. M. Stam, floor plans, elevations and a model, 1932



Сл. 12.  
Вила Паличка пре реконструкције, Баба, арх. М. Штам.  
Fig. 12.  
Villa Palička before renovation, Babë, arch. M. Stam.

Приватни инвеститори „Баба“ су, насупрот градској управи која је финансирала Веркбундзидлунг у Бечу, поседовали више разумевања за експериментисање са типом конструктивног система и од укупно 32 изведене просторне структуре, 12 кућа је изграђено користећи скелетни систем, док је 7 објеката било комбинованог, а преосталих 13 масивног носећег система. (Templ, 1999, стр.34-35)

Зидлунг „Баба“ је, такође, био у потпуности изнутра опремљен. Ентеријер датих стамбених јединица био је у складу са принципима просторне организације Веркбундзидлунга, али је одговарао и специфичним потребама унапред познатих корисника.



На отварању Зидлунга „Баба“ присуствовало је, за тадашње прилике у Чехословачкој, невероватних 12 000 посетилаца. Нове становнике датог фрагмента сачињавали су проминентни чланови друштва као што су режисери, дипломате, књижевници, професори универзитета, уметници, композитори, архитекте међу којима је био и сам Павел Јанак, итд. Захваљујући томе, дати Зидлунг је од стране критичара, попут Карела Тајгеа, био жустро оспораван - занемарене су вредности социјалистичке идеологије. Упркос томе што Веркбундзидлунг „Баба“ није био озбиљније оштећен за време II светског рата, током периода између

Сл. 13.

**Вила Паличка, Баба 9, Праг, арх. М. Штам, 1932, реконструисао Л. Лабус 2004., 2008.**

Fig. 13.

**Villa Palička, Na Babě 9, Prague, arch. M. Stam, 1932, renovated by L. Lábus in 2004, 2008.**



Сл. 14.

**Вила Ченек, Баба 31, Праг, арх. Л. Жак, 2008.**

Fig. 14.

**Villa Čenek, Na Babě 31, Prague, arch. L. Žák, 2008.**

1948. и 1989. године који је дати Зидлунг провео у сенци актуелних догађања, његови просторни чиниоци су били национализовани и њихови иницијални власници су били приморани да из прикрајка посматрају како се овај Зидлунг све више „повлачи у своје оквири, постајући једно са зеленилом које га окружује“ (Темпл, 1999, стр.12). Но, 1999. године, дати урбани фрагмент је ревитализован и његов допринос архитектури Модерне је изнова валоризован.

Наиме, упркос најзаступљенијој критици „Баба“ а *propos* „индивидуалистичког духа“ пројеката, треба имати на уму да је Чехословачка била крхка, нова држава у моменту настајања датог Зидлунга и да можда није била спремна на радикалнија решења. Но, значајно је уочити да је постојала идеја и иницијатива и да, у оквирима ограничења која су постојала, она јесте дала један квалитативни помак експериментишући

са новим концептима обликовања архитектуре и дефинитивним усвајањем скелетног система, новим начинима изградње. Ограничења су увек присутна. Наиме, колико год оспоравани од стране стручне јавности, односно самих „сабораца“ Модерне, да представљају идиличну, малу буржоаску енклаву (Тајге, 2002) или „споменик буржоазији, а не инструмент мењајућег друштва“ (Темпл, 1999, стр. 12), неопходно је вратити се на чињеницу да је управо та буржоазија имала ширу визију и више разумевања за одређене врсте експериментисања као што су нови материјали, конструкције, укупне градитељске могућности, него, на пример, градска управа у Бечу. Ни на једном Веркбундзидлунгу нису били одобрени сви радикални предлози и нова решења, већ је управо њихова синергија била та која је омогућила квалитативни скок струке као такве.

## ЗАКЉУЧАК

Неоспоран је континуитет и значај традиције Веркбунда. Претпоставка за преиспитивање њихових идеја и пројеката је свакако разумевање значаја које су они имали у времену када су настајали. *Ergo*, поновно вредновање тог наслеђа не би требало тражити у односу на добро проверена решења. Поред осталог, значаји континуитет Веркбунда се симболички огледа управо у спремности да се искорачи на нову и непознату територију и на друштвено одговоран начин одговори актуелним захтевима времена у којем живимо. Другим речима, Веркбунд који се сигурним кораком „ухватио у коштац“ са проблемима тог периода и данас нас подсећа на могућности развијања неконвенционалног приступа у изналажењу рационалних и прихватљивих решења.

Поставља се питање да ли је „прелазни период“ у коме се данас налазимо<sup>7</sup> прави моменат за поновно преиспитивање поука градитељства, наслеђа и „друштвене ангажованости“ архитектуре Модерне? Да ли тежња ка максимизацији „осећаја просторности“, уз минимум коришћеног простора, и што једноставнијим решењима, у вечно актуелној теми (социјалног) становања, представља нешто што опет треба поставити у први план? У крајњем случају, да ли гласно размишљање о другачијим стратегијама инвестирања градских надлежних органа данас у економски прихватљиво, али висококвалитетно становање, представља импотентни утопизам?

## ЛИТЕРАТУРА:

1. Anderson, S. (1987), *The Fiction of Function, Assemblage* **2**, стр. 18-31, стр.31
2. Бењамин, В. (1974). *Есеји*. Београд: Нолит. стр.137
3. Благојевић, Љ. (2009), *Методске, концептуалне и садржинске основе репрезентације праксе архитектонско-урбанистичког пројектовања и теорије савремене архитектуре, Архитектура и урбанизам* **24-25**, стр.15-18; стр.17
4. Вујошевић, М., Петовар, К. (2006). *Јавни интерес и стратегије актера у урбанистичком и просторном планирању. Социологија, Вол. XLVIII* **4**, стр. 357-382
5. Blau, E. (1998). *The Architecture of Red Vienna*. Cambridge, стр.144
6. Bourriaud, N. (2009). *Altermodern: Tate Triennial 2009* Лондон. Tate Britain. стр.20-22.
7. Cotner, D.M. (2009), *Livable Human Communities, A Sustainability Narrative, Spatium* **19**, стр.1-7; стр.1
8. Deutscher Werkbund, Програма (1910). Wingler Hans M., *The Bauhaus: Weimar, Dessau, Berlin, Chicago* (Cambridge, MA: The MIT Press, 1993), стр.19
9. Геј, П. (1998). *Вајмарска култура*. Београд: Геопоетика, Плато, стр.7, стр.15
10. Гиденс, Е. (1998). *Последице модерности*. Београд: Филип Вишњић. стр.168
11. Кековић, А, Петровић, М. (2008), *Formative Characteristics of the Moderne Style in Nis, FACTA UNIVERSITATIS, Architecture and Civil Engineering* **6 (1)**, стр.51-64; стр.58
12. Long, C. & Frank, J. (2002). *Josef Frank: Life and work*. Chicago: University Press. стр.178-182
13. Милетић-Абрамовић, Љ. (2002), *Копитарева градина III, Модерна архитектура (1928-1998), Архитектура и урбанизам* **11**, стр.65-71; стр.66
14. Пенсон, Д. (2001). *Архитектура и Модерна*. Београд: Clío, стр.24
15. Петровић, М. (2004). *Социологија становања*. Београд: Институт за социолошка истраживања, стр.16-20
16. Pommer, R. and Otto, C. (1991). *Weissenhof 1927 and the Modern Movement in Architecture*, Chicago: University Of Chicago Press.
17. Teige, K. (2002). *The Minimum Dwelling*. Cambridge, MA and London. The MIT Press.
18. Templ, S. (1999). *Baba, The Werkbund Housing Estate, Prague, 1932*. Басел-Бостон-Берлин: Birkhaeuser - Publishers for Architecture. стр.11-35
19. Турза, К. (1998). *Луис Мамфорд – једна критика модерности*. Београд: Завод за уџбенике и наставна средства.
20. Schlifelner, C. *Werkbundsiedlung Wien 1932*, [www.werkbundsiedlung.at.tf](http://www.werkbundsiedlung.at.tf) (2. мај, 2009)

7 Уз могуће историјске аналогије са периодом почетка и прве половине XX века и историјску паралелу Велике депресије из 1929. и данашње Светске економске кризе.