

РАЗВОЈНИ ТОКОВИ У СРПСКОЈ АРХИТЕКТУРИ ОД 1945. ДО 1961. ГОДИНЕ

Дијана Милашиновић Марић*

рад примљен октобар 2011, рад прихваћен: новембар 2011.

DEVELOPMENT TRENDS IN SERBIAN ARCHITECTURE FROM 1945 TO 1961

Abstract

The Serbian architecture of few first years after the Second World War and in nineteen fifties has not been more comprehensively analyzed to date although there are enough sources, materials, literature and buildings dating from that period. The study, focused on architectural creativity in the abovementioned period, shows a layered and very vivid picture of a rich and qualitatively diverse activity, as well as intensive production in the field of urban planning and architecture. It may be noticed that activities which began at that time have laid down foundations, left an important imprint and directed the development of cities, towns, villages as well as regions in Serbia, thus giving them a visible and recognizable architectural layer towards which a value attitude has not been built to date. This is also the time when many well-known architects emerged who created representative works both in the field of housing and in the field of public buildings of various contents, thus contributing to the development of the so-called *Belgrade school of modern architecture* which, to great extent, determined and influenced directions of development of Serbian architecture in the second half of the twentieth century.

Key Words: *nineteen fifties, architectural layer, representative architectural works, Serbian Architecture, Belgrade school of modern architecture*

Апстракт

Српска архитектура првих година након Другог светског рата и током педесетих година двадесетог века до сада није била темељито сагледана и поред тога што је постојало довољно извора, грађе, литературе и самих објеката насталих у то време. Истраживање усмерено на архитектонско стваралаштво у поменутом периоду показало је једну слојевиту и живу слику веома богате и квалитативно разнолике делатности, као и снажне градитељске продукције у области урбанизма и архитектуре. Могло би се запазити да је управо делатност која је започета у тим временима, оставила важан траг и у многим елементима усмерила развој градова, насеља, села, па и регија у Србији, дајући им видљив и препознатљив градитељски слој, према коме до данас није изграђен одговарајући вредносни однос. Такође, у том периоду деловале су и стасавале градитељске личности које су дале репрезентативна дела, како у области стамбене изградње, тако и у области јавних објеката различитих садржаја, доприносећи развоју тзв. *београдске школе модерне архитектуре* која је у великој мери одредила правце развоја српске архитектуре у другој половини двадесетог века.

Кључне речи: *педесете, архитектонски градитељски слојеви, репрезентативна архитектонска дела, српска архитектура, београдска школа модерне архитектуре*

Српска архитектура првих година након Другог светског рата и током педесетих година двадесетог века до сада није била темељито сагледана и поред тога што је постојало довољно извора, грађе, литературе и самих објеката насталих у то време.¹

У историјском и социјалном погледу, посматрани период веома је необично и у много чему амбивалентно доба. У питању је време када, након разарања, наступа период мира у целом свету, а у Србији, која је тада једна од република друге Југославије, и време устоличења нове власти настале у револуционарном замаху социјалистичке/комунистичке револуције која се упоредо одвијала (Milašinović Marić, 2010, str. 8). Такве промене одразиле су се на структуру друштва у свим сегментима, па самим тим и у култури, уметности и архитектури која се у новим околностима развијала на потпуно другачијим основама. Културно-историјска сфера тог времена одражава слојевита политичка збивања тадашње државе која своју политику гради кроз покушаје да оствари модел који би био између истока и запада, односно између утицаја совјетског и проамеричког модела (Marković, 1996, str. 36). Мада су ти утицаји увек пролазили кроз низ филтера унутрашњих међуодноса и различитих тумачења, ипак се у овом периоду могу разазнати две развојне фазе: период између 1945. и 1951. год., када су се као резултат везаности за Совјетски Савез афирмисале идеје социјалистичког реализма, и период између 1951. и 1961. год., када се након разлаза са блоком држава реалног социјализма, политички курс више окреће ка западу а јавни радници журно крећу у надокнађивање пропуштеног (Protić, 1980, str. 19).

ПЕРИОД ОД 1945. ДО 1951. ГОДИНЕ (1947-1951 – ПРВА ПЕТОЉЕТКА)

Период обнове и изградње у оквиру кога је и развојни циклус везан за први петогодишњи план 1947-1951. год., карактерише процес трансформације земље из аграрне и руралне ка индустријској и урбанизованој, а у складу са тим улога архитекте је постављена на ниво друштвено одговорног задатка (Masura, 1984, str. 163-167). Струка се окупљала у државним институцијама, урбанистичким заводима и министарствима. У односу на модел предратног планирања, који се ослањао на регулационо, физичко и зонско, у послератном периоду уводи се нормативно и програмско планирање са ослонцем на месну заједницу и комуноу. У рекордном року урађена је серија од 47 генералних и регулационих планова градова и насеља у Србији на основу којих су плански обнављани постојећи градови, привредни центри, индустријска и радничка насеља и бање и одмаралишта (*Градови и насеља у Србији*, 1953). (Сл. 1)



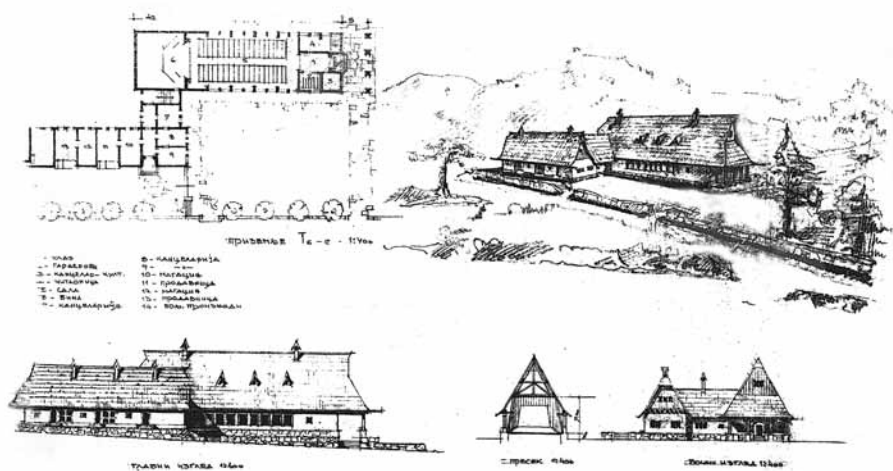
Сл. 1.

Градови и насеља Србије; Развој, урбанистички планови и изградња 1946-1951 (ур. М. Митровић), Београд 1953.

Fig. 1.

Towns and settlements in Serbia; Development, urban plans and building construction 1946-1951 (M. Mitrović, Town Planner), Belgrade

1 Референтна литература, избор: М. Масура, *Problematika naše архитектуре у светлости конкурса за зграду Председништва владе ФНРЈ*, Архитектура 3, Загреб 1946, стр. 3-17; *Задружни домови*, збирка пројеката масовне изградње на територији уже Србије, аутономне покрајине Војводине и аутономне покрајине Косовско Метохијске области у 1948. години, уредник Ј. Крунић, НР Србија, Задружна књига и секција архитектата ДИТ-а Београд, Београд 1948.; *Градови и насеља у Србији. Развој, урбанистички планови и изградња 1946-1951*, уредник М. Митровић, Београд, 1953; Б. Стојановић, *Архитектура Београда од 1944. до 1954.*, ГМГБ, књ. I, Београд 1954., 189-200; Ј. Крунић, *О вредностима у граду*, *Књижевне новине*, 29.11.1957. (isto u: *Београд имајући бити*, Београд 1998., 31-34); *Isti, Tri palate istaknutog uličnog панора Београда*, *NIN*, 27.07.1958. (isto u: *Београд имајући бити*, Београд 1998., 42-45); *Isti, Slika grada i nas samih*, *NIN*, 23.2.1958. (isto u: *Београд имајући бити*, Београд 1998., 38-41); В. Максимовић, *О идејно-естетским проблемима архитектуре и урбанизма Београда*, *Tehnika 5*, Београд 1959, стр. 717-731; О. Минић, *Језгро Београда*, ГГБ, књ. VII, Београд 1960., 441-470; Б. Којић, *Архитектонски лик Београда*, *Глас САНУ, CCLVI*, Београд 1963., 59-66; О. Минић, *Двадесет година планског раста Београда*, ГМГБ, књ. XI-XII, Београд 1964/65, стр. 87-98; Б. Пешић, *Двадесет година од ослобођења Београда*, ГМГБ, књ. XI-XII, Београд 1964/65, стр. 5-26; Б. Фурунић, *Грађевинска делатност Београда у периоду од 1944. до 1964.*, ГМГБ, књ. XI-XII, Београд 1964/65, стр. 99-132; О. Минић, *Pregled urbanističke i arhitektonske делатности у Југославији од 1945. до 1965.*, *Tehnika*, Београд 1966., стр. 49-66; З. Маневић, *Od socrealizma до ауторске архитектуре*, *Tehnika 3*, Београд 1970., стр. 390-400; Б. Стојановић, *Послератна београдска архитектонска изградња*, ГМГБ, књ. XXVII, Београд 1970., 2001-236; Ј. Denegri, *Srpska архитектура 1900-1970*, *Архитектура urbanizam 67*, Београд 1971., 48-51; М. Митровић, *Новија архитектура Београда*, Београд 1975.; У. Martinović, *Trideset godina архитектуре у Београду*, *Urbanizam Београда 37*, Београд, 1975, 10-13; М. Mitrović, *Dometi архитектуре Београда*, *Urbanizam Београда 37*, Београд 1976., стр. 14-19; А. Brkić, *Ideјне основе београдске архитектонске школе*, *Urbanizam Београда 38-39*, Београд 1977., стр. 36-40; I. Zdravković, *Razvoj savremene архитектуре у Београду и Србији*, *Urbanizam Београда 42*, Београд 1977., стр. 29-35; В. Stojanović, У. Martinović, *Београд 1945-1975, urbanizam, архитектура*, Београд 1978.; Н. Saičić, *1946-81, Osvrt на дела архитектонске баштине*, *Izgradnja 11*, Београд 1981., стр. 12-29; К. Vujović, *Neka obeležja posleratne izgradnje у Београду*, *Izgradnja 11*, Београд 1984., стр. 117-122; У. Martinović, *Архитектура Србије јуче и данас, у: 40 godina грађевинства социјалистичке републике Србије*, *Izgradnja*, Београд 1987., стр. 31-40; I. Straus, *Архитектура Југославије 1945-1990*, Сарајево 1991.; А. Kadijević, *Mihajlo Mitrović, projekti, graditeljski život, ideје*, Београд, 1999.; Д. Милашиновић Марић, *Водич кроз модерну архитектуру Београда*, Београд 2002.; В. Kulić, *izgradnja Београда у периоду социјализма, 1945-2000*, у: *50 београдских архитектата (рођених после 1945)*, уредник Anamarija Kovenc – Vujić, Београд 2002.; М. R. Perović, *Srpska архитектура XX века, од istoricizma до другог modernizma*, Београд 2003.; А. Kadijević, С. Марковић, Милан Минић – архитект и сликар, Пријеполје 2003.; М. Просен, *О соцреализму у архитектури и његовој појави у Србији*, *Наслеђе VIII*, Београд 2007., 95-118; Д. Мечанов, *Могућности (ре)дефинисања и предлог периодизације градитељског напљећа послератне модерне изградње стамбене архитектуре Београда (од 1947. до 1967. године)*, *Наслеђе VIII*, Београд 2007., 151-170; Д. Мечанов, *Stambena архитектура Београда 1947-1967*, *Zadužbina Andrejević*, Београд 2008.



Сл. 2.
Р. Татић, Задружни дом тип 5,
Санџак-Ужице, 1948.
Fig. 2.
R. Tatić, House of Cooperative of
type 5, Sandžak-Užice, 1948

Регулације градова радиле су значајне српске архитекте: Р. Богојевић (Лесковац), Ј. Јефтановић (Крупањ, Крагујевац), С. Мандић (Неготин), Ј. Кортус (Ниш, Чачак), М. Митровић (Трстеник, Смедеревска Паланка), М. Пантовић (Сремска Митровица), М. Мацура (Смедерево) и бројни други. Ови планови драгоцене су и темељне аналитичке студије, важни стручни радови који постављају низ концепцијских и методолошких питања у вези са урбанистичким и регулационим плановима градова и села Србије, који су уједно били и полазна основа за свеколику даљу наградњу. Тих послератних година, подигнуто је и на стотине задружних домова различитих типова, који су замишљени као нуклеуси друштвено-културног и привредног живота малих заједница – села (*Задружни домови*, 1948). Ови домови међутим у каснијем развоју нису доживели наградњу. (Сл. 2)

Градитељски императив и егзистенцијална потреба тог времена била је изградња стамбеног простора, као и радничких и индустријских насеља за бројно становништво које је долазило у градове. Архитекте су, услед готово разрушеног и уништеног стамбеног фонда, ниског стандарда и сиромашних услова живота, морале да делују брзо и оперативно, што је захтевало један рационалан приступ архитектури, у којој је уметничко остајало по страни, а у први план стављано је утилитарно и функционално (А. Кадјевић, 2007, стр. 76-88). То је резултирало уједначавањем, стандардизацијом и израдом типских пројеката, што је довело до масовне, често безличне и анонимне архитектуре, чији је највећи квалитет био модерна урбанистичка поставка (Милашиновић Марић, 2010, стр. 386). (Сл. 3)



Сл. 3.
Стамбени павиљони у Улици
Зорана Ђинђића, Крагујевац,
1956, 1957.
Fig. 3.
Residential Pavilions in Zoran
Djindjić street, Kragujevac,
1956, 1957

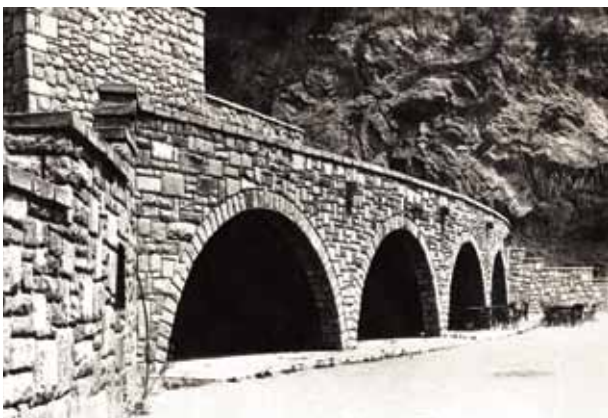
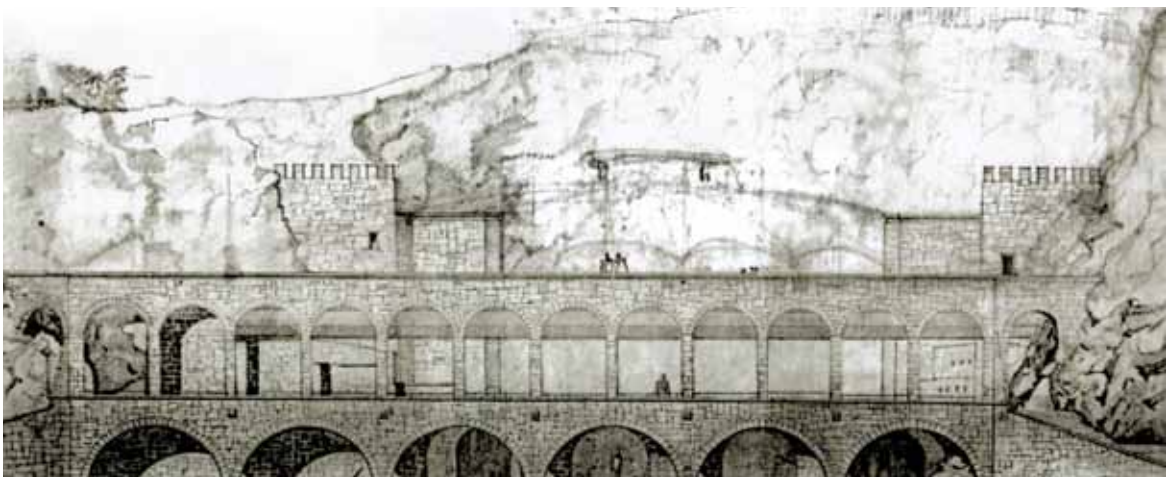
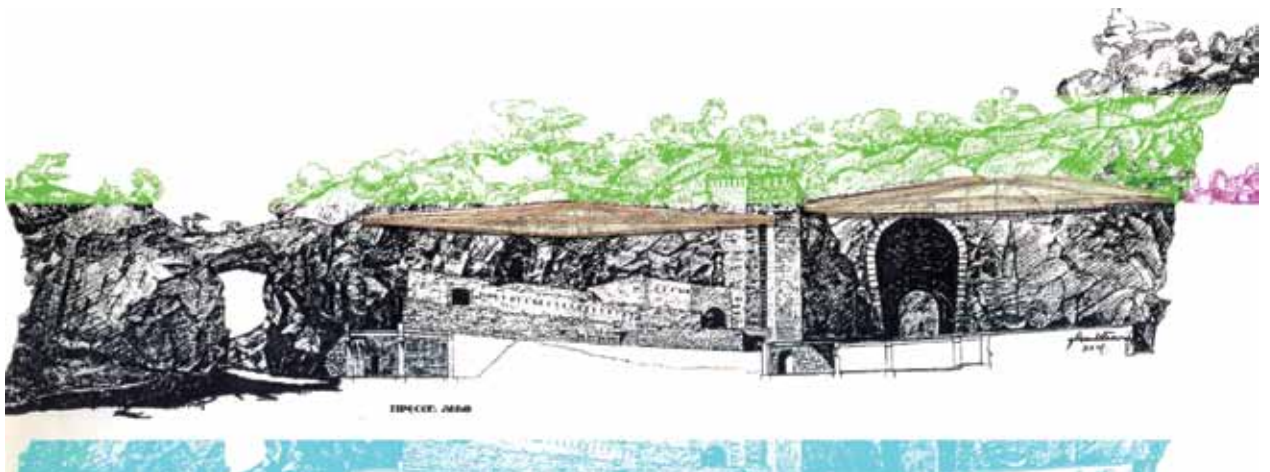
Јавни објекти, подигнути у Београду у периоду соцреализма, са монументалним фасадама и у преживелом архитектонском духу, јесу здање Дома синдиката (арх. Б. Петричић, И. Поповић, 1947-1955) и зграда Савезног СУП-а (арх. Л. Томори, 1951), док остали јавни објекти настали тих година, као што су: Дом културе Браћа Стаменковић (арх. Б. Игњатовић, 1948-1949), Дом културе четвртог рејона на Црвеном крсту (арх. Б. Игњатовић, 1948-1949) или реконструкција зграде Југословенског драмског позоришта (арх. М. Белобрк, 1947), јесу, у суштини, функционалистички објекти пуристички обрађени у духу касне модерне архитектуре. Прави архитектонски драгуљи тог доба, данас девастирани и ван употребе, јесу Летња позорница на Топчидеру (арх. Р. Татић 1947-1948), као и Спортски стадион Ташмајдан (арх. М. Јанковић, У. Богуновић, 1951). (Сл. 4)

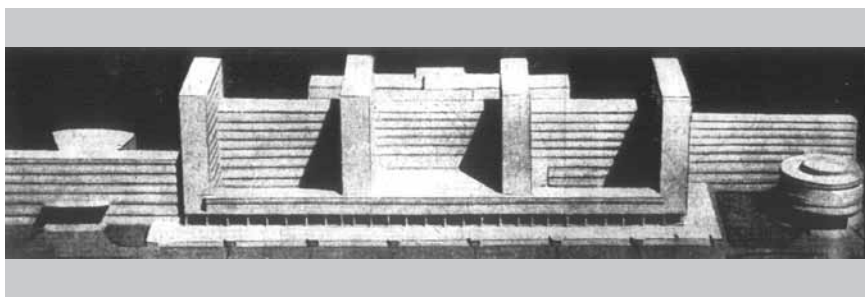
Сл. 4.

Р. Татић, Летња позорница на Топчидеру код Цареве ћуприје, 1947-1948.

Fig. 4.

R. Tatić, The Summer Theatre Stage in Topčider near Careva čuprija (Czar's Bridge), 1947-1948





Сл. 5.
М. Мацура, Ј. Кортус, П. Анагности, Р. Илић, Конкурс за зграду Председништва владе, 1947, друга награда

Fig. 5.
M. Macura, J. Kortus, P. Anagnosti, R. Ilić, Competition for the building of the Presidency of Government, 1947, Second Award

На оба комплекса (један изграђен у духу рустичне, други у духу модерне архитектуре), која су намењена првенствено грађанству и садржајима спорта и културе, градитељи се стилски не потчињавају диктату времена, већ поштујући специфичности морфологије простора и користећи сопствени градитељски израз, на органски начин уклапају нове форме у амбијент.

У контексту политичке потребе грађења великих јавних репрезентативних простора манифестационог карактера,

тада је изграђен и стадион Спортског друштва „Партизан“ на Дедињу (1948-1951) (М. Јанковић, 1955-1956, стр. 96-101).

Тенденција слободнијег исказивања архитектонских идеја уочљивија је на јавним архитектонским конкурсима. Тако су на великим архитектонским надметањима, као што је конкурс за зграду Централног комитета, зграду Председништва и репрезентативан хотел, понуђени сасвим разнолики пројекти, у распону од строгих академских концепата до сасвим савремених замисли (В. Стојановић, 1947, стр. 145). (Сл. 5)

ПЕРИОД ОД 1951. ДО 1961. ГОДИНЕ

Јаснија модернистичка оријентација са мање идеолошких условљавања, бар када је у питању архитектонско обликовање, видна је у следећем периоду развоја српске архитектуре, а након Дубровачког саветовања 1950. године (*Prvo savetovanje arhitekata i urbanista FNRJ u Dubrovniku*, 1950, стр. 4-28). Већ почетком шесте деценије, услед велике потребе пројектовања и изградње, оснива се низ мањих бироа и атељеа који преузимају задатаке различитих типологија (Милашиновић Марић 2010, стр. 350-351). Уз државу као инвеститора, јављају се и привредне организације које, обнављајући разрушене квартове у ткиву градова, граде нове објекте. Пројектантски задаци у почетку се поверавају пре свега градитељима старије генерације (Б. Маринковићу, Б. Петричићу, Р. Богојевићу, Н. Шерцеру, Д. Гудовићу, Б. Пешићу, В. Симеоновићу, М. Јанковићу, А. Бркићу, Р. Татићу и др.) или архитектонским бироима, да би у у другој половини деценије примат преузела генерација архитеката школована након Другог светског рата. (Сл. 6)

Стамбени блокови у централним зонама градова Србије (нпр. у Београду: блок на сусрету улица мајке Јевросиме и Кондине (1954), блок између улица А. Ненадовића, Његошеве и Смиљанићеве (1956), блок на углу улица Кнеза Милоша и Крунске (1956), велики блок у Улици Адмирала Гепрата (1955-1960) и др.) имају извесне заједничке одлике произашле из обавезних урбанистичких параметара али и тумачења савремене архитектуре. (Сл. 7)

Сл. 6.
М. Јанковић, Стамбено-пословни објекат Светлост, Француска улица бр. 11, 1954.

Fig. 6.
M. Janković, "Svetlost" Mixed Residential/Commercial Building, Francuska Street 11, 1954



Сл. 7.
Ђ. Грујић, Стамбени блок у Његошевој улици бр. 41-45, 1956.

Fig. 7.
Đ. Grujić, Residential Block in Njegoševa Street 41-45, 1956

Зграде су обавезно висински уклопљене у улични низ. Урбанистички често су повучене од регулације ради формирања проширења са зеленим засадима, а тамо где то није било могуће, пројектују се колонаде које омогућавају већи пешачки простор. Често се планирају и продори кроз објекте. Архитектура ових објеката такође је слична, са готово идентичним декоративно-функционалним елементима на оградама или балконима као и карактеристично обликованим тзв. лебдећим кровом. (Сл. 8)



Сл. 8.
Карактеристични
деталји стамбених
зграда педесетих
Fig. 8.
Typical Details of
Residential
Buildings of
Nineteen-Fifties



Сл. 9.
М. Маринковић, Ђ. Грујичић, Љ. Драгић, Стамбено-пословни
блок, угао Булевар краља Александра и Ресавске, 1953.
Fig. 9.
М. Marinković, Đ. Grujičić, Lj. Dragić, Mixed Residential/
Commercial Block, Corner of Kralja Aleksandra Boulevard and
Resavska street, 1953.



Сл. 10.
К. Крпић, Стамбено-пословна зграда на углу Хиландарске и
Џорџа Вашингтона, 1958.
Fig. 10.
К. Krpić, Mixed Residential/Commercial Building at the corner of
Hilendarska Street and George Washington Street, 1958

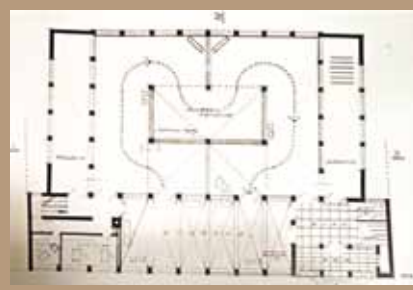
8

По својој садржини и бројности, за ово време карактеристични су стамбено-пословни комплекси за предузећа и фирме. У оваквим комплексима, у једном блоку пројектовани су простори за радни колектив са одговарајућим репрезентативним сегментом за управу, а у другом делу пројектовани су стамбени простори за раднике. У основу ових концепата уграђена је замисао изградње „мале срећне стамбено-пословне комуне“, са јасно израженом симболиком идеала социјалистичког доба: остварење духа заједништва и

ударништва. Такви су нпр. комплекси изграђени у Београду за фирму Партизански пут у Таковској улици, фирму Јанко Лисјак у Улици 29. новембра и репрезентативан пример стамбено-пословног блока на углу Булевар Револуције (данас Булавар краља Александра) и Улице Првог маја (данас Ресавска) из 1953. године. (Сл. 9)

Више ауторске слободе запажа се у сфери пројектовања јавних и пословних објеката. У овој области изградње, почетком педесетих деловали су градитељи образовани у

предратном периоду (В. Максимовић, Д. Брашован, Б. Игњатовић, Г. Самојлов, Б. Маринковић, М. Минић, Р. Татић, М. Штерић и др.), да би у другој половини педесетих, слично као у стамбеној изградњи, примат постепено преузели градитељи образовани у послератном периоду. Карактеристични објекти су градске палате, чија је заједничка одлика – изражена ликовност фасада које су, слично апстрактним композицијама, геометријски структуриране и са наглашеном употребом секундарне пластике. (Сл. 10)



Сл. 11.
В. Максимовић,
Безистан, 1953.
Fig. 11.
V. Maksimović,
Bezistan, 1953

Сл. 12.
Б. Игњатовић, Зграда
Галерије фресака,
1953.
Fig. 12.
B. Ignjatović, Fresco
Gallery Building, 1953

За фасаду објеката користе се скупи материјали, претежно мермер светле боје. Ове грађевине представљају облик прелазне архитектуре од касне модерне ка интернационалном стилу и у суштини репрезентују потребе инвеститора, и друштвених предузећа, да искажу свој успех и напредак (Maneвић, 1972, str. 29). Средином шездесетих, у области изградње јавних објеката издвајају се активност арх. Б. Максимовића – његова *трилогија* на Теразијама: Југословенска књига, Безистан (1953), Инвестициона банка (1954-1957), као и мали пословни објекат на углу улица Краља Милана и Ресавске (1956), на којима се може запазити утицај архитектуре Ле Корбизјеа (*Le Corbusier*) (Сл. 11) – као и

делатност арх. Б. Маринковића, чије грађевине – зграда на углу Дечанске и Нушићеве (1955), зграда Скупштине Србије на Тргу Николе Пашића 6-8 (1954-1958) и довршетак пословне зграде Комграп у Кнез Михаиловој 1 (1954) – својим особитим речником разноврсног и динамичног архитектонског израза указују на слободнији приступ грађењу. Нешто раније, подигнут је готово пуристички обликован музеј Галерија фресака у Улици Цара Уроша (арх. Богдан Игњатовић, 1950-1953) (Сл. 12), док је пословни објекат Енергопројекта (арх. Милица Штерић, 1956-1960), изненађујуће савремено здање, настало по узору на архитектуру стакла и челика Мис ван де Роја (*Mies van der Rohe*).



Сл. 13.

Г. Самојлов, М. Радовановић, Машински и Технолошки факултет, угао улица 27. марта и Карнегијеве, 1953-1962.

Fig. 13.

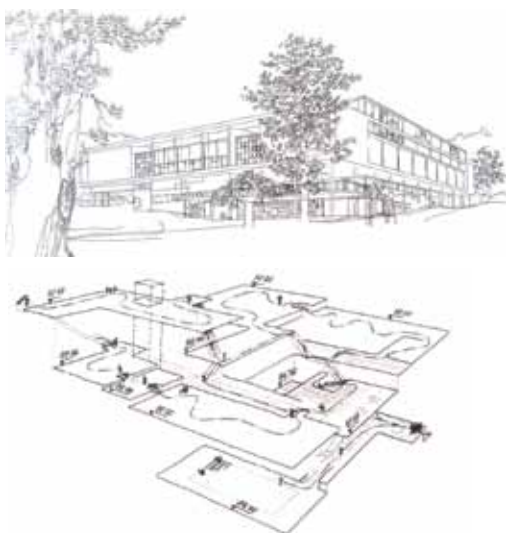
G. Samojlov, M. Radovanović, Faculty of Mechanical Engineering and Faculty of Technology and Metallurgy, Corner of 27. Marta Street and Carnegie Street, 1953-1962

Два велика универзитетска комплекса, зграда Хемијског института и Природно-математичког факултета (1954) и комплекс Машинског и Технолошког факултета (1953-1962) такође су подигнути у овом периоду. Машински и Технолошки факултет, дело архитеката Григорија Самојлова и Михајла Радовановића, по индивидуалној интерпретацији модерне архитектуре и утаканим знањима о акустици која су преточена у ентеријер сала факултета, спада у ред најзначајнијих архитектонских решења шесте деценије прошлог века у Србији. (Сл. 13)

Одредница *београдска школа модерне архитектуре* коју су, по многим ауторима, зачеле архитекте ГАМП-а, пре свих арх. М. Злоковић, наставили Н. Добровић, Р. Богојевић, М. Мацура, М. Пантовић, В. Максимовић, И. Куртовић, а до пуног значења, кроз развијање ауторског израза у архитектури, довели А. Бркић, Б. Богдановић, М. Митровић, И. Антић и др., упознавањем са делатношћу поменутих градитеља, добија

на утемељености.² Ова широка одредница односи се на специфичности београдског архитектонског амбијента који је, у једном погледу, антидогматичан, наклон антифункционалном, а у другом, окренут личним тумачењима и ауторским интерпретацијама модерне архитектуре (Martipović, 1978, str. 111; Brkić, 1992, str. 83). У оквиру ове одреднице треба поменути архитекту М. Мацуру, чије је дело Војно-географски институт (1950-1956) прихваћено као водећи пример прокламовања нових Ле Корбизјеових архитектонских идеја, као и архитекту Р. Богојевића, чије је најзначајније дело, Дом штампе (1957) на Тргу Републике у Београду, једна од најскладнијих грађевина у српском модерном градитељству. Нереализовани пројекти различитих музеја овог рано преминулог градитеља у српској архитектури су међу првим примерима темељног промишљања о поставци експоната, кретању, осветљењу, музејском мобилијару и др. (Macura, 1963, str. 7-12). (Сл. 14)

² Монографије и текстови о архитектурама, избор: О. Minić, *Ratomir Bogojević*, Архитектура urbanizam 17, Београд 1962, стр. 47, 52; Б. Kojić, *Arh. Ratomir Bogojević, profesor*, Архитектура urbanizam 24, Београд 1963, стр. 5; Монографије и текстови о архитектурама, избор: Lj. Babić, *Arhitekta Nikola Dobrović, 12.11.1897 – 11.1.1967*, Архитектура urbanizam 43, Београд 1967, 22-31; Z. Manević, *Graditeljji 1*, Београд 1986; З. Маневић, Романтична архитектура, каталог изложбе, Институт за историју уметности, Београд 1990; Исти, Пантовић, Мацура, Маринковић, Б. Максимовић, Штерић, Мандић, Мартиновић, Бркић, М. Митровић, Богдановић, Богуновић, Антић, Јовановић, Велика награда архитектуре, пригодне монографије, Београд 1991-1993; Д. Марић, Архитекта Богдан Стојков, Архитектура и урбанизам 1, ИАУС, Београд 1994, стр. 89-95; М. Вукотић Лазар, Архитекта Момчило Белобрк, Београд 1996; А. Kadijević, Београдски опус архитекте Милана Минића (1889-1961), Годишњак града Београда, књ. XLIII, Београд 1996, 123-152; А. Kadijević, Један век тражења националног стила у српској архитектури, средина XIX – средина XX века, Београд 1997; А. Kadijević, *Mihajlo Mitrović, projekti, graditeljski život, ideje*, Београд 1999; Исти, Лесковац у урбанистичком извештају архитекте Ратомира Богојевића из 1953. године, Лесковачки зборник XXXIX, Лесковац 1999; V. Mitrović, *Arhitekta Sibin Đorđević*, kat. izložbe, Novi Sad 2000; В. Kovačević, *Arhitektura zgrade Generalštaba, Monografska studija dela Nikole Dobrovića*, Београд 2001; М. Вукотић Лазар, *Arhitektonska i urbanistička delatnost N. Dobrovića u Beogradu (1945-1967)*, Београд 2002; А. Kadijević, *Хомел „Језеро“ у Новој Вароши - фолклористичка епизода у архитектонском опусу Алексеја Бркића*, Новопазарски зборник 26, Нови Пазар 2002, 217- 225; Исти, Железничка станица у Зеници (1947) – прво остварење архитектата Михајла Митровића и Радовија Томића, Зборник за историју Босне и Херцеговине 3, Београд 2002, стр. 281-287; М. Вукотић Лазар, Станко Клиска 1896- 1969, Архитектура и урбанизам 12-13, Београд 2003, стр.122-127; С. Марковић, А. Кадијевић, Милан Минић – архитект и сликар, Пријепље 2003; Д. Милашиновић Марић, Дисциплина архитектуре и слобода духа, архитекта Иван Антић, Архитектура и урбанизам 16-17, Београд 2005, стр. 7-13; V. Mitrović, *Arhitekta Đorđe Tabaković (1897-1971)*, Novi Sad 2005; Д. Милашиновић Марић, Критика соцреализма из угла савременика архитекте Милорада Мацура, Архитектура и урбанизам 18-19, Београд, 2007, стр. 134-139; P. Milošević, *Mate Bajlon, arhitekta*, Zadužbina Andrejević, Београд 2007; М. Јанакоска Грујић, Архитекта Милорад Мацура (1914-1989), центар ВАМ и ИАУС, Београд 2010. В. Брдар, Иво Куртовић (1910-1972), Завод за заштиту споменика културе града Београда, Београд, 2011.



Сл. 14.
**Р. Богојевић, Музеј шумарства и ловства у
 Топчидеру, пројекат, 1952.**
 Fig. 14.
**R. Bogojević, Faculty of Forestry in Topčider,
 Design, 1952**

Ново поглавље у српској архитектури, у погледу савладавања великих распона и просторних конструкција, као и у погледу употребе челика, стакла, пренапрегнутог бетона и других материјала, остварено је реализацијом Београдског сајма (1954-1957), који архитектонски обликује архитекта М. Пантовић уз конструкцију М. Крстића и Б. Жежеља. У послератном београдском градитељству, личном харизмом и визионарским идејама издваја се архитекта Н. Добровић, који управо током педесетих реализује антологијско дело – комплекс Савезног министарства одбране и Генералштаба војске Југославије (1954-1963).



Сл. 15.
Н. Добровић, Комплекс ДСНО, 1954-1963.
 Fig. 15.
**N. Dobrović, The Complex of DSNO (Total
 National Defense and Civil Self-Protection),
 1954-1963**

Ово дело представља сублимацију Добровићевог личног става о архитектури модерне чије је упориште у концептима покренутости простора и динамичким схемама. (Сл. 15)
 Следећа генерација градитеља, школована у послератном периоду, почиње да делује средином педесетих година настављајући већ започете развојне токове. Појављују се личности изразите индивидуалности и ауторске снаге. Тако стваралаштво градитеља А. Бркића богати српску градитељску сцену интелектуалним, индивидуалним и пољемним у архитектури, на извесан начин антиципирајући и постмодерне токове (Сл. 16).

Сл. 16.
**А. Бркић, Стамбена зграда у
 Милешевској улици, 1957.**
 Fig. 16.
**A. Brkić, Residential Building in
 Mileševska Street, 1957**





Сл. 17.

Б. Богдановић, Споменик јеврејским жртвама фашизма, 1951.

Fig. 17.

B. Bogdanović, The Memorial to Jewish Victims of Fascism, 1951

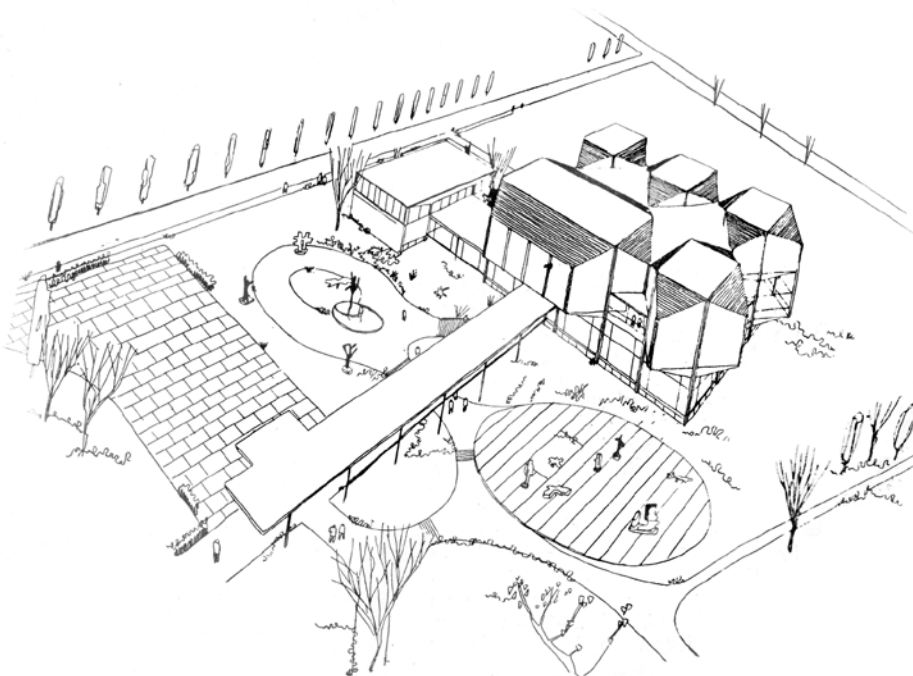


Сл. 18.

М. Митровић, Стамбена зграда Маргар, Ниш, 1954.

Fig. 18.

M. Mitrović, Margar Residential Building, Niš, 1954



Сл. 19.

И. Антић, И. Распоповић, Музеј савремене уметности, 1960, конкурсни рад

Fig. 19.

I. Antić, I. Raspopović, Museum of Contemporary Art, 1960, Competition design

Такође, интелектуални набој, али у веома осетљивој сфери идеологије и меморијалне архитектуре, запажа се и у делатности архитекте Б. Богдановића. (Сл. 17)

Однос према меморији, урбанитету града, наслеђу и реинтерпретацији регионалне архитектуре негују градитељи и сликари М. Јовановић и И. Куртовић, чија значајна остварења излазе из уобичајених матрица стварајући нове просторне односе. Посебна личност тог доба је и архитекта широког интересовања и снажне ерудиције М. Митровић. Бројне грађевине, које је изградио у Београду и многим градовима Србије, показују настојање да се стамбени и јавни простори хуманизују, да буду различити и препознатљиви, као и да се кроз облике, форме, композиције и детаље, другим речима, синтезу у уметности, исказа знање о архитектури. (Сл. 18)

Градитељ, чија су поједина дела означила и најавила ново доба, јесте и архитекта И. Антић, који ствара лични опус заснован на рационалном исказу, савршеном детаљу и форми која представља сублимацију функционалних, конструктивних и естетских аспеката грађења. Његови објекти, какав је Музеј савремене уметности, ремек дело српске архитектуре (пројектован заједно са И. Распоповићем), у естетском, конструктивном и садржинском смислу јесу достигнућа чија се вредност кроз време непрестано потврђује. (Сл. 19)

Значајни пројекти овог периода, који изражавају потребу за комуникацијом, али и атмосферу и концепте времена, јесу комплекс Ареодром Београд (арх. В. Ивковић, Д. Менегело, С. Палигорић-Ненадовић, Н. Филипон Трбојевић, В. Матичевић, 1959-1961), са својом лако и знаковитом архитектуром



Сл. 20.
**С. Мандић, Трг партизана у
Ужицу, 1957-61.**
Fig. 20.
**S. Mandić, Trg partizana (Partisan
Square) in Užice, 1957-61**



Сл. 21.
**С. и М. Ђорђевић, Пољопривредни
факултет Нови Сад, 1954, 1956-1964.**
Fig. 21.
**S. i M. Đorđević, Faculty of Agriculture of
Novi Sad, 1954, 1956-1964**

утопљеном у панонски пејзаж и, по садржини и концепцији сасвим различит и јединствен подухват – Трг партизана у Ужицу (арх. С. Мандић, 1957-1961) који, по свом упечатљивом, добро пропорционисаном, терасасто разуђеном и ликовно обрађеном простору, спада међу најлепше тргове послератне Србије. (Сл. 20) Архитектура у градовима Србије из тог времена има сличан карактер. У Београду, Новом Саду, Краљеву, Крагујевцу, Нишу, наравно уз мала регионална одступања и индивидуална тумачења, могу се видети слична решења. У архитектури Новог Сада издвајају се значајне градитељске личности: предратни градитељ Ђ. Табаковић, А. Келеман Шаца, П. Жилник и С. и М. Ђорђевић. (Сл. 21) Архитектуру Ниша карактерише дело А. Медведева (Сл. 22) и архитекте Ј. Петровића, а у Крагујевцу се издвајају архитекте М. Поповић и В. Славковић. (Сл. 23)

Сл. 22.
**А. Медведев, Техничка школа,
Ниш, 1948-1949.**
Fig. 22.
**A. Medvedev, Technical High
School, Niš, 1948-1949**



Сл. 23.
**В. Славковић, Стамбено-пословни објекат, ул.
Радоја Домановића, Крагујевац, 1959.**
Fig. 23.
**V. Slavković, Mixed Residential/Commercial Building,
Radoja Domanovića Street, Kragujevac, 1959**



Нови Београд, започет као замисао још у плану из 1923. год., управо у ово доба добија своју конкретизацију. Овај важан градитељски подухват целокупног периода представља израз различитих потреба, идеологије, концепата као и идеолошке пројекције једне државе. Прве предлоге за генерални план Београда, односно урбанистичко програмско решење, урадио је Урбанистички завод НР Србије, под руководством архитекте Николе Добровића 1948. године. Након бројних усавршавања, корекција, промена, доношења идејних предлога и планова, 1950. год. усвојен је *Генерални урбанистички план Београда*, урађен у оквиру Урбанистичког завода Београда и под руководством Милоша Сомборског, а у оквиру кога је планиран и будући развој Новог Београда (М. Somborski, 1951, str. 5-10). (Сл. 24) Особености првобитних поставки Новог Београда су снажни урбанистички правци, јаки и распознатљиви потези, где је архитектонско обликовање требало да следи основну поставку и план. У том периоду, на основу урбанистичких решења, реализовани су: стамбени павиљони на Тошином бунару (арх. В. Врбанић, 1947-1950), блокови 1 и 2 уз улице Париске комуне, Омладинских бригада и Булевар Михајла Пупина (арх. Б. Петричић, Т. Ивановић и Д. Миленковић, 1958 – 1963) (Сл. 25), јавни објекат – зграда Савезног извршног већа (према награђеном конкурсном решењу архитеката В. Поточњака, А. Урлиха, З. Нојмана и Д. Перака из 1947. год., зграду је између 1955. и 1961. год. реализовао тим архитеката под руководством М. Јанковића), а 1948. год. започето је и зидање репрезентативног хотела Југославија, који је довршен много касније, 1967. године (арх. Л. Хорват, 1961-1967). Од првобитног концепта изградње главне југословенске метрополе, Нови Београд је у складу са потребама времена готово одмах постао део града са доминантном садржином становања, да би своје утемељене концепције и пројекције остваривао кроз време све до данас, када доживљава очигледну трансформацију у модеран и виталан део српске престонице (Lj. Vladojević, 2005).

Као пример односа српске средине са Европом и светом, али и континуалног феномена одласка српских високообразованих стручњака у иностранство, а што је из различитих разлога карактеристично до данашњих дана, треба поменути архитекту Аљошу Јосића (1921-2011), који је управо у предметном периоду, у оквиру европских архитектонских токова, остварио завидну градитељску каријеру. Деловао је у склопу архитектонског тима Кандилис-Јосић-Вудс (*Candilis-Josic-Woods*) у периоду 1955-1968. године. (Сл. 26) Њихова посебност је у томе што су креирали нов приступ стамбеној изградњи и урбаном решавању градских рејона, а ова група позната је и по значајном конкурс за слободни Универзитет у Берлину, који је добила 1963. године. Идеја око које је формирана група била је: пронаћи облик колективног становања за брзу урбанизацију исламских земаља и њихових градова и то комбинујући нискобуџетну пре-фабриковану конструкцију и технологију са традиционалном резиденцијалном матрицом (Joedicke, 1978).



Сл. 24.
Генерални урбанистички план Београда, под руководством М. Сомборског, 1950.
Fig. 24.
Master Plan of Belgrade 1950, under M. Somborski



Сл. 25.
Б. Петричић, Т. Ивановић и Д. Миленковић, Стамбени блокови 1 и 2, Нови Београд, 1958-1963.
Fig. 25.
B. Petričić, T. Ivanović, D. Milenković, Housing block 1,2, New Belgrade, 1958-1963



Сл. 26.
**Candilis – Josic – Woods, насеље, Алжир,
1954-55.**

Fig. 26.

**Candilis – Josic – Woods, Settlement,
Algeria, 1954-55**

Будући да је сав поменути градитељски фонд, односно огроман градитељски ресурс, настао током тих петнаестак година (са уочљивим процесом развоја од соцреалистички конципираних објеката и социјалне изградње у духу наглашеног колективизма, без посебне архитектонске изражајности, до, по много чему супротног израза – истицања ауторског, индивидуалног става), данас активан архитектонски простор који се користи и често дорађује и надграђује, обавеза струке јесте да према том вредном и недовољно валоризованом градитељском наслеђу утврди неопходна правила за потребе реконструкције, преправљања, рушења и др., али и да изгради генерални став у односу на материјалну и нематеријалну баштину тога доба. Да би се таква правила и одговарајући однос формирао, неопходно је истражити, означити и описати изграђене ресурсе, али и просторе, тргове, целе квартове, разазнати личности и појаве и све то валоризовати и сврстати у вредносне категорије. На тај начин би архитектонски објекти, стамбени комплекси и амбијенти били тумачени како ваља, живели би пунијим животом, а баштина коју су нам претходне генерације оставиле била би очувана, унапређена и надграђена разумевањем и континуитетом.

Литература:

- Brkić, A. (1992): *Znakovi u kamenu, srpska moderna arhitektura 1930-1980*, Beograd
- Blagojević, Lj. (2005): *Novi Beograd, osporeni modernizam*, Beograd
- Mitrović, M. (ur.), (1953): *Gradovi i naselja u Srbiji. Razvoj, urbanistički planovi i izgradnja 1946-1951*, Beograd
- Krunić, J. (ur.), (1948): *Zadružni domovi, zbirka projekata masovne izgradnje na teritoriji uže Srbije, autonomne pokrajine Vojvodine i autonomne pokrajine Kosovsko Metohijske oblasti u 1948. godini*, NR Srbija, *Zadružna knjiga i sekcija arhitekata DIT-a Beograd*, Beograd
- Janković, M. (1955-56): *Stadion Jugoslovenske narodne armije u Beogradu, Pregled arhitekture 4-5*, Beograd, str. 96-101.
- Joedicke J. (1978): *Candilis, Josic, Woods, A Decade of Architecture and Urban Design*, Stuttgart, *Kramer*
- Kadijević, A. (2007): *O sociorealizmu u beogradskoj arhitekturi i njegovim oprečnim tumačenjima, Nasleđe IX*, Beograd, str. 76-88.
- Maneвић, Z. (1972): *Novija srpska arhitektura*, u: *Srpska arhitektura 1900-1970*, katalog izložbe, *Muzej savremene umetnosti*, Beograd
- Marković, P. J. (1996): *Beograd između istoka i zapada 19148-1965*, Beograd
- Martinović, U. (1978): *Arhitektura, autori i ostvarenja*, u: B. Stojanović, U. Martinović: *Beograd 1945-1975, urbanizam arhitektura*, Beograd, str. 111.
- Macura, M. (1963): *Delo, čovek i vreme, Arhitektura i urbanizam 24*, Beograd, str. 7-12.
- Macura, M. (1984): *Marginalije uz četrdesetogodišnjicu, Izgradnja 11*, Beograd, str. 163-167.
- Milašinović Marić, D. (2010): *Srpska arhitektura šeste decenije dvadesetog veka*, Beograd, doktorska disertacija odbranjena na Filozofskom fakultetu Univerziteta u Beogradu
- Milašinović Marić, D. (2010): *Arhitektonski biroj, u: Srpska enciklopedija*, Novi Sad-Beograd, *Zavod za udžbenike*, str. 350-351.
- Prvo savetovanje arhitekata i urbanista FNRJ u Dubrovniku (1950)*, *Arhitektura i urbanizam 11-12*, Zagreb, str. 4-28.
- Protić, M. (1980): *Slikarstvo šeste decenije u Srbiji u: Jugoslovensko slikarstvo šeste decenije, Jugoslovenska umetnost XX veka, Muzej savremene umetnosti*, Beograd
- Stojanović, B. (1947): *Konkursi za Dom Centralnog komiteta KPJ i zgrade Predsedništva Vlade FNRJ, Tehnika 6*, Beograd, str. 141-148.
- Somborski, M. (1951): *Problemi urbanističkog planiranja Beograda, Arhitektura 1-4*, Zagreb, str. 5-10.