

## Делатност архитекткиње Ружице Илић у Ужицу током периода 1945-1957. година

ДЕЈАН Б. МИЛИВОЈЕВИЋ, Академија струковних студија Западна Србија  
Одсек Ужице, Западна Србија, Ужице

Оригинални научни рад  
UDC: 72.071.1 Илић Р.  
725(497.11)"1945/1957"  
DOI: 10.5937/tehnika2106713M

*Предмет истраживања рада је делатност значајног архитекта и урбанисте Ружице Илић (1909-1992). Она је деловала током периода најдинамичније епохе урбанизације социјалистичке Југославије (1945-1961). Методологија истраживања је критичка обрада историографско-теоријске примарне архивске грађе, са намером да се рационално утврди значај Ружициних послератних планова (1945-1957) за урбанизацију Ужица али истовремено и њен значај за историју и теорију планирања у општем смислу. Поред тога, обављана су и истраживања на терену. Потребно је истаћи да је, услед његовог значаја у митологији Социјалистичке Југославије, град Ужице од (1952) имао повлашћени статус спомен-града. За њега су биле одобрене скупе и несвакидашње реализације. Архитекткиња Илић је била на положају главног урбанисте града у окружењу политичког неразумевања и у непрестаном доказивању својим колегама, већином супротног пола. Закључак истраживања је вишеслојан, преплићу се историјске чињенице и ауторов личан однос према њој, али се у целини делатност Ружице Илић може поставити у равноправан однос са другим значајним архитектама њене епохе. Такав статус није јој на прави начин признат ни од колега ни од колегиница ни од струковних удружења.*

**Кључне речи:** Ружица Илић, Ужице, социјалистичка естетика, модернизам

### 1. УВОД

Делатност Ружице Илић у периоду назначеном у наслову везује се за градове Београд, Шабац и Ужице. Она је била запослена у Министарству грађевина са задатком да се бави израдом генералних планова за споменуте градове. Циљ истраживања није критички приказ целокупне делатности архитекткиње Ружице Илић. Рад на генералном плану Ужица је њена најзначајнија професионална заоставштина. Током периода (1945-1957) она је била урбаниста града. Тај ужички период приказан је у овом раду. Аутору је непозната делатност архитекткиње након раскида пословних односа са Народним одбором Ужица 1957. године. Тај период није обухваћен овим истраживањем.

Рад се састоји из две веће целине. У првом делу приказан је критички извештај проистекао из ра нијих ауторових истраживања везаних за њен рад на генералном плану Ужица током периода 1945-

1957. године. Другим делом обухваћена су раније необјављивана документа.

Тежиште другог дела истраживања односи се на Ружицина разматрања везана за преобликовање и прецизирања намена ужичких историјских скверова, као и на отварање нових централних градских стецишта. Посебном пажњом дискутује се план развоја старог градског средишта, Трга Св. Ђорђа, који се сматра форумом старе српске вароши<sup>1</sup>. У раду се износи неколико нових чињеница, архивских докумената, које су са маргина њене каријере, али су и финални и неопходни слој личности архитекткиње Ружице Илић.

### 2. ДИСКУСИЈА РЕЗУЛТАТА РАНИЈИХ ИСТРАЖИВАЊА

#### 2.1. Генерални план Ужица у периоду 1945-1962

У оквиру кампање регулације и урбанизације насеља и градова у Србији током краја 19. века озакоњен је 1891. године Регулациони план окружне

Адреса аутора: Дејан Миливојевић, Академија струковних студија Западна Србија, Ужице, Трг Светог Саве 34

e-mail: milivojevic.dejan3@gmail.com

Рад примљен: 30.08.2021.

Рад прихваћен: 18.10.2021.

<sup>1</sup> У периоду (1462-1862) варош је била подељена на српску на југоистоку и турску на северозападу, између њих је било турско гробље, касније Житни пијац, а од (1961) Трг партизана.

вароши Ужице. До 1945. године није било значајнијих интервенција или стратегијских унапређења тога плана. Од 1939. године вршене су статистичке и друге припреме за следећу етапу планског развоја града али је тај посао зауставио Други светски рат.

Рад на Генералном директивном регулационом плану града поверен је одлуком Министарства грађевина 1945. године Ружици Илић. Независно од тога истовремено је на плану регулације Ужица радио и архитект Миладин Прљевић. Он је користио раније споменуте податке прикупљене пре рата као и познавање менталитета и прилика у граду обзиром да је био пореклом Ужичанин. Комисија Урбанистичког института је на захтев Министарства грађевина 1947. године разматрала оба идејна решења, али је за даљу разраду одобрила идејну скицу плана коју је поднела Ружица Илић [1]. План архитекте Прљевића је одбијен, са чим се он није мирио. Постојање два плана, без обзира што је само један уведен у процедуру даље разраде, имало је значајне последице у урбанизму Ужица до данашњих дана. Са Ружицом Илић је раскинут уговор 1957. године, а од тада је у ужички урбанизам уведен пројектант архитектонске обраде ужичког Трга, Станко Мандић.

## 2.2. План Ружице Илић

Поред урбанистичког решења Ужица, Ружица је радила и идејни план за Шабац, који је завршила августа 1947. године. Касније, колико је до сада познато, она није била присутна у пословима на његовој имплементацији. У наредној деценији била је посвећена изради и имплементацији планова за Ужице.

Ружица Илић је имала прилику да се ауторски, односно самостално изрази у односу на проблем реконструкције Ужица. Она је у картама генералног плана регулације приказала своје одлуке о концептима развоја града, своје естетске визије, техничка инфраструктурна решења. Прихватила је одговорност и прилику да искаже своје знање и способности. Према оценама Министарства грађевина и Урбанистичког института Србије, њена креативност заслужила је похвале. Посебно је узета у обзир тежина задатка који је добила: Ужице је неприступачна и негостољубива мала котлина изузетних географско-природних карактеристика у коју је требало сместити значајан многољудни републички привредни, културни и административни центар.

План трансформације наслеђене урбане структуре предратног Ужица је урадила смело: спроведено је јасно зонарање градских површина

(индустрија, становање, спорт, централне функције, култура и образовање, разонода), решен је колски и мирујући саобраћај у граду; изван града је измештен магистрални колски саобраћај, утврђене су густине, спратност и типологије изградње; планом су повезани пешачки токови вођени кроз јавно, блоковско и спортско-рекреативно зеленило; функционално су повезани традиционални централни јавни градски простори, три трга: Светог Ђорђа, Карађорђевог и Трг партизана; формиран су нови саобраћајни тргови на крајевима исправљеног потеза главне улице; град је украсила широким проспектима; она се солидним успехом борила са географијом Ужица. Лака индустрија и спорт са пратећим функцијама су планирани у Крчагову као новом делу Ужица за који је планирана интензивна урбанизација (прилог 1) [2].

Ружица Илић је била свесна значаја одлука државног врха о радикалној урбанизацији и модернизацији земље. Политички програм државног руководства погодовао је њеној привржености према идеји лепоте функције. Веровала је у функционалну диференцијацију градских површина, инсистирала је на јасној саобраћајној мрежи која би омогућила мирне и зеленилом заштићене стамбене блокове и зоне разоноде и рекреације. Њена идеја града који се ненаметљиво уклапа у природу значајно је почивала на документу Атинска повеља<sup>2</sup>.

Темељно се бавила трансформацијом Житне пијаве, простора предвиђеног за будући главни градски трг (Трг партизана). Током година унапредила је први концепт скоро монофункционалног архитектонско-урбанистичког комплекса, са манифестационим платоом као централним мотивом, у савремени полифункционални градски централни простор. Од самог почетка тражила је најбоље решење архитектонско-урбанистичке целине Трга партизана и захтевала је од градске управе да у ту сврху организује конкурсну утакмицу. Расписивање и основни програмски концепт конкурса за Трг су део њене заоставштине. На руку јој је ишла одлука о проглашењу Титовог Ужица за спомен град 1952. године: изградња Партизанског трга у Ужицу био је приоритетан задатак. Велике заслуге за реализацију конкурса имао је високи политички функционер пореклом Ужичанин, Слободан Пенезић Крцун, који је у целој ствари помогао. Конкурс је реализован 1953. године, награду и право реализације су поделили Станко Мандић и Милорад Пантовић [3].

<sup>2</sup> Након Дубровачког саветовања урбаниста 1950. године Атинска повеља прихваћена је као документ на основу кога треба планирати развој градова социјалистичке Југославије.

План Ружице Илић одуарао је од навика и менталитета Ужичана. Био је то план урбанизације будућег индустријског града средње величине са далекосежним увидом у будући раст; план је уважавао нове саобраћајне правце: електрификовану пругу широког колосека која повезује престоницу Београд са луком Бар и аутостраду према Босни. Пруга је отворена у целости 1974. године док аутопут још увек није изграђен.

У извештају о раду на Регулационом плану истиче да су постојали прекиди у том послу који су укупно, током седам година (1945-1952), трајали четири године. Током периода прекида била је ангажована само на текућим пословима [1].

Судбина плана била је изван било каквог правног система: план је два пута презентован јавности и оба пута усвојен без примедби: први пут је 1949. презентована прва верзија а 1955. године друга верзија. Друга верзија се није у битном разликовала од прве. Другу верзију она је израдила након закаснелог захтева политичке управе града да се прва верзија преиспита, односно, три године након увида јавности (1949) и четири године након позитивног мишљења Урбанистичког института. Примедбе за другу верзију су такође касиле, политичком одлуком друго решење је ревидовано у периоду (1956-57) и на крају, по препоруци ревидента, стављено ван снаге 1957. године о чему постоји одлука Савета за комуналне послове Титовог Ужица<sup>3</sup>. Све процедуре које су спроведене релативизују правни систем и наслућују скривене интересе.

### 2.3. План Миладина Прљевића

Архитект Прљевић је пре Другог светског рата створио запажену каријеру коју је након рата приводио крају. Био је пореклом из породице професора ужичке гимназије али се стручно реализовао на простору Краљевине Југославије с почетка радећи у Дубровнику и Црној Гори (1925-1928) а након тога као професор Техничке школе и овлашћени архитект у Београду. После рата радио је у Пројектном заводу Народне Републике Србије [4]. У Ужице је, у периоду пре Другог светског рата, унео модернистичке идеје и реализовао више зграда у том духу. Имао је поверење чаршијских људи.

Основа регулационог плана послератног Ужица, коју је он израдио, била је у суштини посвећена уређењу постојећег стања, износила је дух раније

трговачко-пољопривредне чаршије. План је био заснован на реалној основи и леп, али изван времена и духа социјалистичке идеје о урбанизацији: изостале су смеле визије, дух револуције и авангардна естетика. Поред тога, Прљевић није располагао значајним информацијама о новопланираној железничкој инфраструктури већ се ослањао на ранију пругу уског колосека према Сарајеву и даље према Дубровнику. У његовој визији композицију воза ка Сарајеву вукле су парне локомотиве<sup>4</sup>, а у визији Ружице Илић пруга ка јужном Јадрану и Црној Гори била је електрификована а просечна брзина 80 km/h. Затим, он је предност дао колској саобраћајној вези према Београду преко Ваљева и Косјерића док је значајнија била веза Београд–Чачак–Пожега–Ужице (прилог 1).

Са друге стране његово ослањање на непосредне ресурсе комуне и околине је у духу садашњег времена које у први план развојних политика поставља самоодрживост: планом је предвиђао да извори електричне енергије буду постојеће и нове локалне хидроцентрале што би дозволило и трамвајске линије градског саобраћаја. Није му била блиска стратегија развоја Ужица као центра индустрије, већ је остао привржен вишевековном значају Ужица као средишту трговачко пољопривредне регије. Његов план је узео у обзир туристички значај Златибора.

У једном концепту су обоје били сагласни: Ужице треба да се развија и изван котлине у којој је смештено и да се одређени витални делови градских функција сместе у малој суседној котлини Крчагову. За њу је предвиђао индустријску зону и радничко насеље, док је Ружица Илић имала идеје о обимнијем развоју овога дела града укључујући и спорт. У потпуности је био супротног става од Ружице Илић у погледу њеног виђења града као ненаметљивог фрагмента у зеленом пространству. Сматрао је да је околина града довољан ресурс зелених површина и да од лимитираног градског грађевинског земљишта не треба одузимати велике површине за зеленило. Прљевић је био предатни модерниста, али се он и Ружица Илић, која је такође веровала у модерну уметност, нису слагали по питању естетике архитектуре: Ружица је била савременија и поборник отворених простора, широких проспеката и архитектуре глатких површина коју је одликовала функционална и конструктивна артикулација. Прљевић је неговао чврст геометријски хабитус без орнамената са перфорираним зидним платнима; слично је креирао и гра-

<sup>3</sup>Архитекте Јовановић и Мандић су 24.12.1956. у извештају *Графички прилози који сачињавају генерални план* изнели своје примедбе са упутствима да се оне отклоне. План је одбијен Одлуком Савета за комуналне послове 09.04.1957.

<sup>4</sup>Сада постоји велики интерес у свету за ту врсту индустријског наслеђа па је, можда, штета што није сачувана пруга уског колосека.

дске блокове, као чврсте и затворене [3].

#### 2.4. *Поређење скице Генералног плана архитектке Станка Мандића из 1962. године и Генералног плана Ружице Илић из 1955. године*

Након раскида уговора са Ружицом Илић (1957) Ужице није имало ни генерални план а ни градског урбанисту. Станку Мандићу понуђено је да прихвати посао израде Генералног плана града. Понуду је прихватио као професионални задатак и 1962. године предао је скицу плана града.

Пре тога Мандић је (1957-58) израдио Урбанистички пројекат Трг партизана, а током периода (1958-1972) у Ужицу је реализовао најзначајније пројекте за своју каријеру. То говори да је био укључен у проблематику и историју генералног плана града и да је стручно, али и пословно, био живо заинтересован.

Виђења развоја града Станка Мандића и Ружице Илић нису стратешки супротно постављена. У Мандићевом плану учињене су измене у саобраћајном решењу унутрашњег градског саобраћаја на западном крају главног градског потеза. Оба саобраћајна трга су остала. Централне градске блокове, од Трга Светог Ђорђа преко Карђорђевог до Дрварске пијаци, повезује у континуалну пешачку зону; на том потезу предвиђена су два попречна саобраћајна продора. Значајније интервенције су учињене на концепту транзитног саобраћаја: Мандић није следио концепт Ружице Илић по којем транзитни саобраћај не улази у град већ је од њега одвојен реком.

Она је предвидела две денивелисане петље: једну источну и другу западну и на тај начин повезала градски са ванградским саобраћајем. Према Мандићевом предлогу транзитни саобраћај на истоку улази у Крчагово, али се тунелом испод брда Доварија уводи у источну петљу саобраћаја „старог“ града одакле се повезује са државном саобраћајницом за Златибор тј. Црну Гору. Западни транзитни саобраћај (из праваца Босна и Бајна Башта) према предлогу Станка Мандића спроводи се тунелом испод брда на којем је средњовековна тврђава, а након изласка из тунела вијадуктом пут наставља до укрштања са државним путем за Црну Гору.

Оба решења Западног саобраћајног чвора су сличне концепције с тим што је Мандић везу преко реке предвидео изван рекреативне зоне града и градске плаже. Тиме је усавршио решење које је предлагала Ружица Илић. Станко Мандић није потписао уговор са управом града, иза њега је остала само скица генералног плана (прилог 1).

### 3. РУЖИЦА ИЛИЋ: МРЕЖА ЈАВНИХ ГРАДСКИХ ПРОСТОРА У УЖИЦУ

Архитекткиња Илић је у генералном плану града посебном пажњом разматрала тргове. Према функционалној одређености поделила их је на следећи начин: „репрезентативни, саобраћајни, мирни тргови, локални тргови“. Будућем Тргу партизана додељена је репрезентативна функција, трговима на крајевима потеза главне улице намењена је регулација највећег дела градског саобраћаја, на њима су планирани објекти утилитарног значаја; испред железничких станица у граду и Крчагову такође су саобраћајни тргови; мирни тргови су предвиђени у парковски уређеном зеленилу без прецизне изградњености по периметру.

#### 3.1. *Трг Светог Ђорђа*

Културно-просветни центар града, према њеном плану, организоваће се се као наставак комплекса образовних и државних институција у делу града где централно место заузима Саборни храм Светог Ђорђа. То је прво градско урбано средиште српске вароши и простор карактеристичан по својем отвореном карактеру и засадима зимзеленог и листопадног дрвећа. Нека стабла су у поретку дрвореда а неке групације сађене су слободно. Облик Трга Светог Ђорђа (Слободана Пенезића Крцуна то јест Трг Светог Саве)<sup>5</sup> је неправилан и таква, историјски настала планиметрија, потврђена је Регулационим планом из 1891. године.

Ободи Трга нису континуално изграђени, он је леп пример градског урбаног средишта које је смештено у парковском простору са храмом у центру. Трг је имао репрезентативну функцију већ од 1842. године када је отпочела да се гради једнобродна црква Светог Ђорђа, завршена 1844. Црква је зидана са звоником на западу али и са куполом изнад наоса. Њена стилска обележја су разнолика: сараценски лук, слепе аркаде, звоник, купола.... Грађена је у тадашњем маниру сакралних грађевина и имала је свој ослонац у барокном концепту Саборне цркве у Београду, односно у такозваним „швапским црквама“.

Током периода од средине 19. века границе Трга су утврђиване значајним зградама: Начелство окружно (данас војна команда) (1851-1859), зграда Општине (данас градска галерија), Грчки конзулат, отмена Јањићева кафана, продавница стилског намештаја. Најзначајнија грађевина је палата у којој је смештена Реална гимназија грађена током (1891-93). Изворно је пројектована у неоренесансном ст-

<sup>5</sup> Тргу је мењано име више пута али изворно то је Трг Светог Ђорђа.

илу а касније је дограђена. У зони Трга је и стилски веома интересантна кућа Милоша Трифуновића саграђена 1912. године. Та кућа је пример провинцијског сецесионизма и значајна је за историју архитектуре Ужица.

У наставку регулације зграде Гимназије архитекта Прљевић је реализовао (1934-1936) у модернистичком духу кућу Малише Стефановића, а низ довршава Школа на Липи коју карактерише академска концепција архитектуре.

Школа је грађена у периоду 1911-1920. За културну и градитељску историју значајна је Јокановића кућа изграђена после 1850. вокабуларом балканске архитектуре и њених егејских корена. Већина поменутих грађевина и данас су у изворном или делимично реконструисаном облику на Тргу. Некима је промењена намена али у сваком случају овај, историски настао комплекс, је прво и право урбано средиште града [5].

Потребно је споменути да је у Регулационом плану архитекте Прљевића предложена правилна ортогонална планиметрија Трга опкољеног улицама. На њему, он је пласирао управне садржаје (зграде поште, Народног одбора, војну команду, техничку управу, пореску управу) при чему није јасно да ли је сачувао Јокановића кућу, али ни кућу Малише Стефановића коју је пројектовао. Такође у његовом плану не виде се габарити зграда старе општине и окружног начелства.

У плану Ружице Илић сачуван је дух овог простора и његов неправилни облик. Без сумње њој се допадала просторна појавност отвореног трга у зеленилу на којем је планирала просветно-културни центар. Та функција је била сасвим коректан наставак ранијих просветних институција на Тргу. Трг је у решењу изоловала од градског колског саобраћаја и обезбедила му мир потребан за његову функцију. Њена потреба за диференцијацијом културно-просветног центра је била тотална, сматрала је да на тргу нису пожељне стамбене површине. Своју концепцију објаснила је на следећи начин: „У њему су све школе, сем основних и културне установе, позориште галерија, музеј, библиотека. Пројектован у парку (културни центар) има све услове за рад у тишини“ [6].

Јасна је њена намера да Тргу подцрта значај централног градског простора са наменама регионалног значаја; тако би он, обогаћен новим репрезентативним садржајима, наставио своју историју градског форума и у новим друштвено-политичким околностима. То је било потпуно супротно концепту Миладина Прљевића који је на том простору организовао административно-војни центар

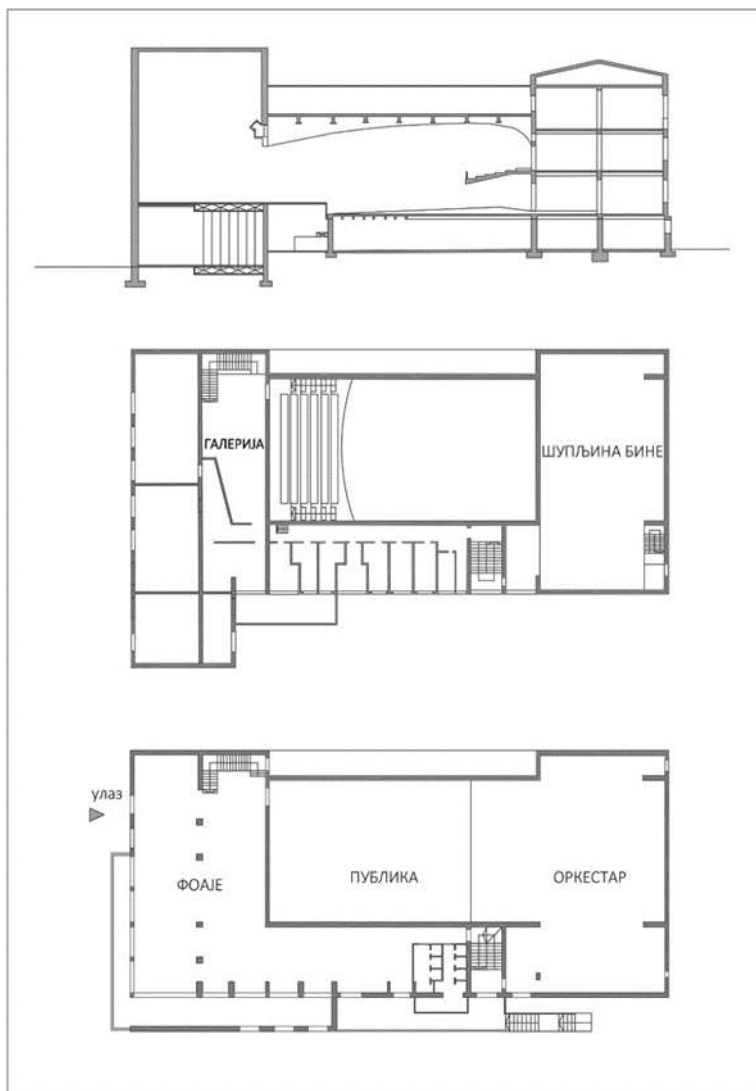
опкољен улицама и лишен зеленог фона (прилог 1). Чињеница, концепт Ружице Илић ишао је руку-под руку са духовним значајем Храма Светог Ђорђа и постојећим значајним образовним институцијама.

Овако осмишљен Трг био је саставни део Генералног плана града, који је Илићева завршила и одбранила пред комисијом Министарства, у лето 1948. године. План је на увид јавности стављен годину дана касније, у лето 1949. године. У том процесу између времена потребног за израду идејног решења плана, процедура за прихватање плана и кашњењу са увидом јавности, источни контактни простор Трга почео је да се изграђује. Одлуку о изградњи Средње шумарске школе донео је Народни одбор (09.06.1947.), годину дана пре завршетка идејног решења Генералног плана града. Посао на пројектовању школе добио је Пројектни завод Србије, чији је директор тада био Миладин Прљевић.

С протоком времена у културном животу града почели су да недостају аудиторјуми за позориште и биоскоп. Започета фискултурна сала зграде Шумарске школе на Тргу указала се као ресурс који је могао бити адаптиран и допројектован за позоришну зграду. О таквим намерама постоје писани извештаји. Претрагом несређене архивске грађе нађена је фасцикла у којој су били цртежи решења адаптације и реконструкције. Цртеже је потписала Ружица Илић. Ова чињеница значајно говори са колико упорности је Ружица Илић водила битку за свој концепт развоја града. Та адаптација није никада реализована. Пројекат је значајан јер нам открива како се Ружица сналазила у послу пројектовања зграда. Била је рационална и једноставна<sup>6</sup> (слика 1).

На крају можемо рећи да на простору старог градског форума данас недостају значајне културне институције попут библиотеке и позоришта. Те институције пренете су на Трг партизана а пројекте је израдио Станко Мандић. На западној страна Трга Светог Саве изграђени су 1950. зграда Дома војске и 1962. зграда Комуналне банке. Такође, реализовано је проширење предратног Хотела „Палас“ који је пројектовао архитекта Прљевић. Дом војске је донекле допуњавао културну понуду града обзиром да је садржао биоскопску салу, ресторан и оркестар. Трг је деценијама био релативно неактивно и полу напуштено градско стедиште.

<sup>6</sup> ИАУ, Стамбена управа, несређено, предмет: Адаптација сале шумарске школе. Пројекат који је радио инг. Ђорђевић је одбијен. Посао је понуђен М. Пантовићу, на крају урадила Илићева.



Слика 1 - Пројекат позоришта 28.04.1953.

Ако се вратимо на визију Ружице Илић, тај простор би наставио да живи животом значајног градског средишта. На њему је (2010) изграђен угоститељски центар са конформном баштом, што је значајно оживело простор полунапуштеног градског стедишта.

Те намене су требале и морале бити допуна оним садржајима које је предвидела Ружица Илић чиме би трг имао репрезентативан карактер какав заслужује. Простор на коме је изграђен Дом војске могао је бити заузет зградом Народног позоришта, а он је више припадао Тргу партизана. На месту новог угоститељског центра требало би да је библиотека, књижара, кафе-ресторан.

### 3.2. Трг Партизана

Ове године обележава се 60 година (1961-2021) од свечаног отварања Трга партизана у Титовом Ужицу. Архитектонско-урбанистичка целина, са Тргом као централним мотивом, је пројектована

као спој меморијалног, манифестационог и свакодневног главног градског стедишта; целина је осмишљена и обликована у духу социјалистичке естетике. Реализација је скретала пажњу домаће и међународне стручне јавности о чему сведоче чланци у домаћој и међународној периодици. У тим извештајима врло се ретко спомиње име градског урбанисте Ружице Илић.

Током вишегодишње упорне борбе (1948-1953) Ружица Илић је постигла да се за ужи центар града и нови трг распише архитектонско-урбанистички конкурс. Позивни конкурс је расписан 1953. године. Распису је претходила одлука о проглашењу Ужица за спомен град, а након одлуке да се на новом простору обави централна прослава јубилеја 20 година од почетка револуције (1941-1961) министар Слободан Пенезић Крцун, пореклом Ужичанин, био је директно одговоран за реализацију пројекта. Оцењивачком комисијом председавали су најугледнији српски архитекти: Никола

Добровић и Милан Злоковић. Велики конкурс за Трг партизана организован је током 1953. године. Програм конкурса био је уобичајен за централне градске тргове, али је захтевано да се решењем посебно осмисли и уреди место за споменик Маршалу Брозу. Резултати су били познати првих месеци 1954. године. Као исход жирирања додељене су две једнаковредне награде са правом реализације архитектама Милораду Пантовићу и Станку Мандићу [7]. Пантовић је и раније имао сарадњу са Ружицом Илић, док је Станко Мандић постао нови ауторитет веома заинтересован за пројектовање Трга и ободних зграда. Он је за Ужице остао везан током периода од тридесет година (1953-1983).

Ружица Илић је учествовала на конкурсима, рад није награђен али је интересантан текстуални прилог уз конкурсно решење. Она је простор Трга сагледала у контексту Директивног регулационог плана града па је према томе њен став према Тргу аутентичан и каузалан у односу на укупну идеју развоја Ужица. У образложењу сагледава Трг и у оквиру саобраћајног система. Њен концепт унутрашњег саобраћаја искључивао је увођење било каквог магистралног градског саобраћаја на главној улици од источног саобраћајног трга (Музеј) све до раскршћа код Дрварског пијаца. Трг тангирају са северне и западне стране улице којима се саобраћај из севера града улива у трасу западног дела главног градског потеза. Поред тога, контактна зона Трга саобраћајно је оптерећена возилима са проспекта од железничке станице према центру. Трг је на средини потеза главне улице, односно између два саобраћајна Трга: Музеј и Алексића мост. Паркирање је у зони Дрварске пијаце ка западу и у зони Малог парка ка истоку (слика 9).

Ружица Илић се посебном пажњом бави и естетским питањима формалне артикулације архитектонско-урбанистичког комплекса. Веома је посвећена естетици, уметности, па и филозофији. Сматра да је најзначајнији задатак како пронаћи „пластику изградње“ у Ужицу. Ужичка котлина је сагледива са многих кота које окружују град. Такав спецификум захтева јасан композициони поступак. Дискутујући обликовне поступке, „принцип контраста“ и „принцип сличности“, како их она назива, износи закључак да је контраст у пластици града могуће постићи системом дугих и крутих линеарних потеза изградње, али утврђује да тај принцип ускрађује јединство урбаног простора и природе. Стога усваја принцип сличности, односно архитектура не треба да доминира ведутом, већ да се прожима са природом тако да утисак о простору буде његово „увећање“, боље је рећи континуум. Континуум простора постигао би се отвореним системима изградње. Критикује униформност

архитектонских решења зграда тог периода и тежи да обликовање архитектонских објеката у Ужицу буде аутентичног израза проистеклог из специфичности морфологије града. Сматра да решења не треба да буду израз нормативне стандардизације, већ треба да истичу разноврсност уз поштовање стандарда просторног комфора. Изнети приступ архитектури и урбанизму рационализује у десет тачака које назива принципима пројектовања. Ти принципи операционализују предње изнету визију о граду у зеленилу са правилно оријентисаним стабилним блоковима који треба да су повезани јавним градским зеленилом и централним градским трговима, а њихов распоред треба да прати природне географске и климатске особености ужичке котлине. Залагање за озбиљан студијски и истраживачки рад, као обавезу пројектаната, јасно ставља до знања да је она суштински, а не формално, привржена идеји модерног урбанизма.

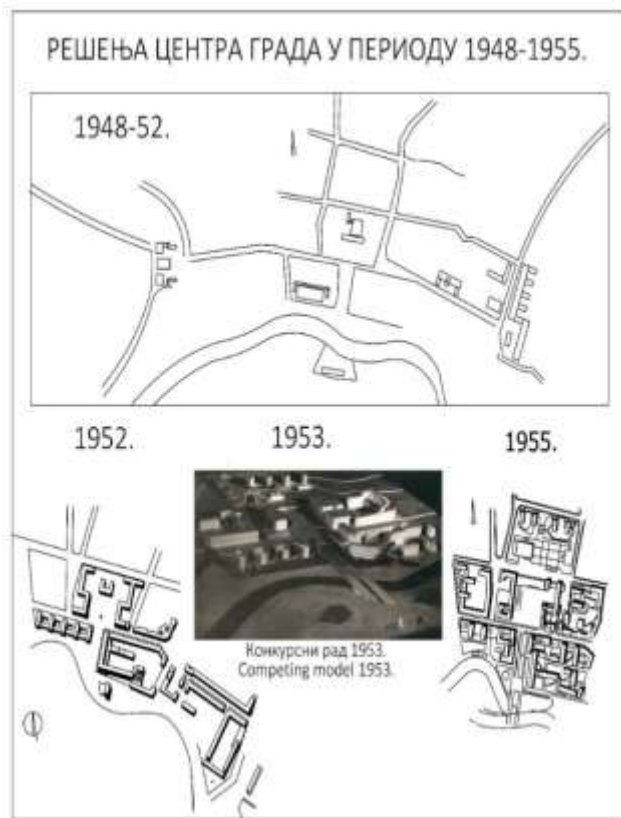
Једина изразита перспективна доминанта у њеној визији центра града је проспект који спаја север и југ котлине. То је широка колско-пешачка веза од железничке станице до трга који му је саставни део. Током кретања дуж проспекта (широк 40 метара од чега 18 метара отпада на колски саобраћај) смењују се кадрови, амбијенти, намене простора, али се све време централни простор града држи под контролом док су визуре отворене и према зеленим масивима околних брда. Та идеја испраћена је пажљивим обрадама пешачких стаза, обликованим зеленилом, дрворедима. Одређени сегменти широко замишљеног потеза налазе се на терасама које су каскадиране према условима топографије. То дозвољава пласман широких конфорних степеништа. Велики квадратни денivelисани плато трга је између улица Маршала Тита и Вите Пантовића. На његовом приступном најнижем платоу предвиђа врло једноставну фонтану: један високи уски млаз који избија из постоља у равни плочника трга. Трг уоквирују само јавни садржаји: позориште, народни универзитет, банка, ресторан, трговине, биоскоп, на њему се одвијају манифестације. Поједини ободни блокови су мешовите намене са становањем на вишим етажама. Дуж западне стране трга кретање се одвија пешачком рампом окруженом зеленилом.

Меморијално обележје и споменик пласира у посебну целину, у половини блока између улице Вите Пантовића и улице Косовске. Желела је посебну атмосферу за меморијални ансамбл. У ту сврху предвиђа специјално обрађен лежећи партер и специјално обрађен пано у техници мозаика на јужној потпори изнад меморијалног платоа. На западној страни је приземна зграда у којој је уметничка галерија чији је јужни ризалит подлога за фреску.

Описани меморијални сегмент центра града је најрепрезентативнији део композиције његовог уређења; предвидела га је лако доступним али и ментално изолованим сматрајући да се таквом простору приступа у одређеним расположењима а изван метежа свакодневног живота. У вези естетике меморијалног дела она је врло рафинирана: „Цео простор треба да буде обрађен са једном цртом помало строге једноставности, а да не буде лишен поезије“ [8].

Као акценте који артикулишу простор планира групе стамбених солитера неуобичајеног српастог облика основа.

Њих је груписала у две целине: 1) западно од осовине проспекта у зони приобаља, и 2) иза меморијалног сегмента у ранијем касарнском кругу централно у односу на осовину проспекта.



Слика 2 - Еволуција решења за центар града и Трг партизана у плановима Р. Илић 1948-1955.

Ружица Илић изложила је оцењивачком суду шест варијанти решења центра града при чему је тежила да испоштује своје принципе.

У целини, њен рад је оптерећен многим циљевима а графички неубедљив. Са друге стране, нема се шта замерити основним поставкама решења центра града, а које су касније у току утврђивања коначног урбанистичког решења, коришћене. Поред тога, описи ликовних елемената

композиције и уређења могу се препознати у каснијим реализацијама на овом простору.

### 3.3. Коначни урбанистички пројекат Трга партизана из 1954-55. године

Према тврђењу Станка Мандића награђени радови су били у потпуности различитих концепција, те стога, до договора између њега и Милорада Пантовића о једном комбинованом решењу није дошло [9]. Као решење из овако компликоване ситуације, Ружица је као пројектант Регулационог плана урадила синтезно урбанистичко решење Трга.

То је била прилика да угради и резултате сопствених истраживања и пројеката. Њено решење је било блиско идејама Милорада Пантовића. Решење је 18. јануара 1955. усвојено али је касније 1958. године презентован урбанистички пројекат Трга који је потписао архитекта Станко Мандић на основу кога је Трг реализован.

### 3.4. Станични тргови

Као део композиције јавних простора града разматрала је и станичне тргове што је у значајној вези са идејом политичког врха о убрзаној електрификацији државе. Предвиђале су се електрификоване железничке пруге широког колосека као јефтин, удобан и брз начин путовања и превоза терета. У том смислу станични тргови су значајна саобраћајна али и естетска чворишта, они су и репрезенти модернизације државе и понос политичког програма комуниста.

То је посебно присутно у Ужицу обзиром да су станични перони на значајно већој висини од котлине центра, па се са перона станице, као на длану, виде Трг и центар града.

Подсећамо да је станични трг у осовини градског проспекта и Трга партизана. Ружица је предвидела решење саобраћаја у два нивоа. Железничка станица и станични трг реализовани су 1983. године према пројектима архитекта Станка Мандића и Јозефа Штанглицког.

Њен план генералне регулације предвиђао је ранжирну станицу у Крчагову. Идеју како би требало да изгледа подручје станице у Крчагову објаснила је са две скице од којих је једна перспективна слика. И у овом решењу истакла је снажну осовину дуж које је саобраћајни проспект који се завршава станичним тргом.

Дуж саобраћајнице су зграде привредног карактера [2]. Њено решење није реализовано, станица у Крчагову је мала без истакнутог монументалног саобраћајног приступа (слика 3).



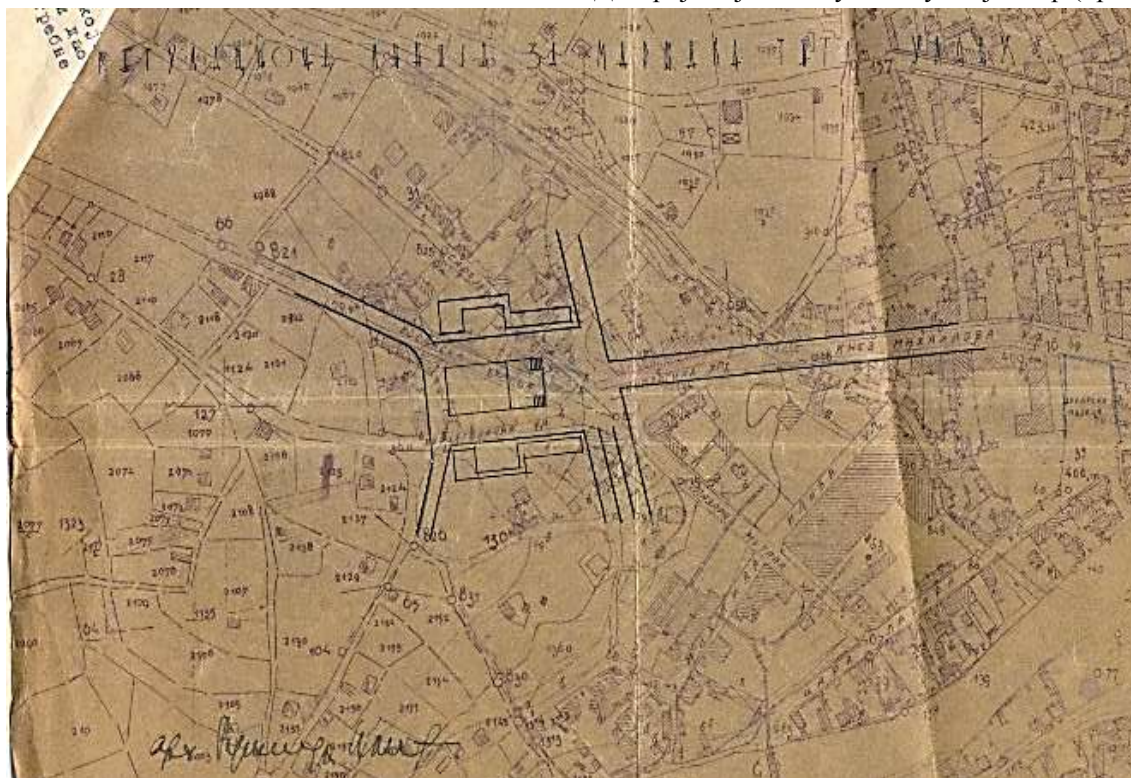


Слика 3 - Лево: перспектива предела око железничке станице Крчагово према идеји Р. Илић, десно: реализована железничка станица у Ужицу (1983) према пројекту С. Мандића

### 3.5. Саобраћајни Тргови исток и запад

Визија реконструкције коју је предлагала Ружица Илић била је урбана. Град је био прожет јавним просторима као зеленим или поплочаним трговима, кроз њега је пролазио само локални аутомобилски саобраћај, док се сав остали возни парк усмеравао на саобраћајним трговима ка жељеним циљевима. У композиционо-функционалној визији центра града Ружица је планом потенцирала ивичну изградњу дуж главне улице. Да би тај потез још

више био обележије Ужица она је ранију трасу главне улице исправила и улицу на источном крају завршила 30 метара више ка северу у односу на данашње стање. На западном крају такође је слично интервенисала. Она је о томе написала: „улица је добила своју перспективу и особеност, а град самим тим изразито обележен“ [2]. Њено решење источног саобраћајног трга је у извесном смислу кружни ток на месту где је данас семафор. Касније је Станко Мандић предлагао тунел испод брда Доварија који би се уливао у овај сквер (прилог 1).



Слика 4 - Скица Западног саобраћајног трга на геодетској подлози

На западном крају је предвидела интересантан сквер. Решење је илустровала перспективним цртежом и скицом основе (прилог 1). Током претраге архивске грађе пронађена је радна скица трга па се може утврдити прецизно где га је она замислила. Данас се на том простору у две блиске раскрснице улива градски саобраћај разних нивоа и различитих праваца: један правац је градско-ванградска магистрала, други правац је градска магистрала, а остала два су локалног градског значаја. На раскрсницама влада метеж, несређеност, пропусност је слаба, а зона нема јасну форму саобраћајног трга. Према њеном плану то је био значајан саобраћајни трг са истакнутим добро профилисаним коловозним токовима који су прихватили све правце на јединственој саобраћајној површини. Може се рећи да је решење имало функцију кружног тока. Као оквир трга планиране су атрактивне јавне денivelисане попличане површине оивичене бочним блоковима комерцијалних садржаја (прилог 1 и слика 4).

#### 4. ПЛАНСКА СТАМБЕНА ИЗГРАДЊА

Поред потребе да испољи своје концептуалне визије о урбанизму и да се бави проблемима високог стратегијског ранга, Ружица је обављала и друге значајне послове везане за изградњу Ужица. Веома се старала да процесе изградње уведе под плански развој. То није био лак посао у средини која није навикла, нити има разумевања, за планску изградњу која подразумева и неговање одређеног правца у обликовању, уредност и кохерентност насеља, улица и градских потеза, као и правилан избор типологија. Њу је посебно провоцирала дволичност политичке управе која је рушила њен ауторитет градског урбанисте. На самом почетку жалила се на самовољу пројектаната и инвеститора. Посебно се тешко носила са наступима архитекте Прљевића јер је то била саботажа из струке. Он је, са друге стране, имао подршку Ваљаонице бакра из Севојна, најбогатијег и највећег инвеститора у Ужицу, као и поштовање чаршије.

О значају планске изградње сведочи неколико стамбених групација, попут оне у Уремовачком потоку или на потезу Теразија, реализованих према урбанистичком програму проистеклом из регулационог плана са прецизним распоредом, одређеном типологијом и уређеним амбијентом. То су били сасвим солидни стамбени објекти за које су пројекти израђивани у Економском институту НР Србије. Пројекте су радили значајни архитекти: Милорад Пантовић, Бранислав Миленковић, Зоран Петровић, Иво Куртовић, Иван Антић, Мате Бајлон, Надежда Петровић, Љубица Леко. Њихова решења су у пракси прилагођавана непосредним

условима локације и терена<sup>7</sup>. То су, изузимајући неодржавање, и данас добри примери стамбених зграда и зона. Временом је требало вршити осавремењавање што, ако је и чињено, чињено је спорадично и самовољно (слика 5).

Сличну стратегију наставио је (1962) Станко Мандић у насељу Ђендовина. На највишој koti насеља реализоване су према његовом урбанистичком плану три групације кућа [10]. Остатак насеља је реализовано уз много измена у саобраћајном решењу и уређењу слободних заједничких простора. То указује на недостатак стрпљења и урбане културе (слика 5).



Слика 5 - Поглед на стамбене групације Ђендовина и Уремовачки поток

#### 5. АРХИТЕКТУРА РУЖИЦЕ ИЛИЋ У УЖИЦУ

Епоха којој је припадала архитекткиња Ружица Илић имала је уверење да се планским документима могу контролисати обликовне и функционалне композиције градова. Односно, посао урбанисте не ограничава се само на стратегијска питања и мале размере, већ је идеју плана потребно образложити и конкретним визуелним прилозима, у неким случајевима и идејним архитектонским решењима. Обликовање и уређење простора центра Ужица у пројекту из 1955. године она је илустровала низом цртежа који су рађени у техници перспективних слика [3].

Цртежи приказују њену стилску опредељеност. Без сумње да је истраживала форму која се ослањала на естетске и функционалне поставке интернационалног стила и модерне архитектуре. Волумени су паралелопипедни, издужени и мале дубине, једноставни. Спратност је мања или средња, приземље и четири до шест спратова.

Приземља су намењена јавним садржајима попут трговине, пословања и других услуга. Везано за архитектонско уобличавање у урбанистичким

<sup>7</sup> ИАУ несређена грађа, Решење о одобравању типских пројеката А1, А2, А3 за Уремовачки поток и Б1, Б2, Б3, Б4, Б5 и Б5-а за Теразије; датирано 04.11.1955.



условима из 1952. године инсистирала је: „Потребно је да архитектура буде једноставна, глатка, а да делује само својим масама, димензијама и пропорцијом“...даље: „Архитектура је једноставна и упрошћена да делује само својим масама и понеким интересантним детаљом.“<sup>8</sup>

Биро „УРБС“ којим је руководила Ружица Илић израдио је пројекат зграде на углу у улици Димитрија Туцовића бр. 133, на северо-источној страни Трга. То је зграда која је облика слова „Г“ и једним ризалитом излази на главну улицу а другим на потез проспекта ка железничкој станици (слика 6). Као крајњи пројектанти апострофирају се архитекти Милан Антић и Добрила Ивановић, али се у документима ревизионе комисије, која је правила примедбе на идејни пројекат, као главни пројектант наводи Ружица Илић.<sup>9</sup>



Слика 6 - Зграда на Тргу партизана, лево је изведени објекат, десно визије архитектуре на скицама Ружице Илић из 1955. године



Слика 7 - Кућа за породицу Миловановић у улици Шумадијској бр. 1

<sup>8</sup> МНТ Т: 111.121/25 Из Услови Народног одбора градске општине уз урбанистичку скицу

<sup>9</sup> ИАУ, Акта Ревизионе комисије, несређено: Ревизија идејног пројекта на положају бр. 3 у Т. Ужичу, пројектни атеље „Урбс“, главни пројектант

Председник комисије, архитект Оскар Храбовски, темељно је критиковао идејно решење. Његове примедбе имале су основа и то показује да Ружица Илић није успела да се из планских и композиционих идеализама сведе на „тривијалне“ поступке неопходне приликом организације простора, али је имала изванредне визије објеката у простору. Обзиром да је она формирала урбанистичке услове и локацијску дозволу, велика је вероватноћа да је имала значајног утицаја на коначно решење. На основу тога приближен нам је њен архитектонски укус: јасно истакнута конструкција, конфорне терасе и лођије, једноставна, глатка обрада фасада, хоризонтално наменско-обликовно зонирање хабитуса (слика 6).<sup>10</sup> Поред тога, зна се да је израдила и пројекат за једну породичну кућу у улици Шумадијској. Кућа је лепо испропорционисана и једноставна (слика 7).

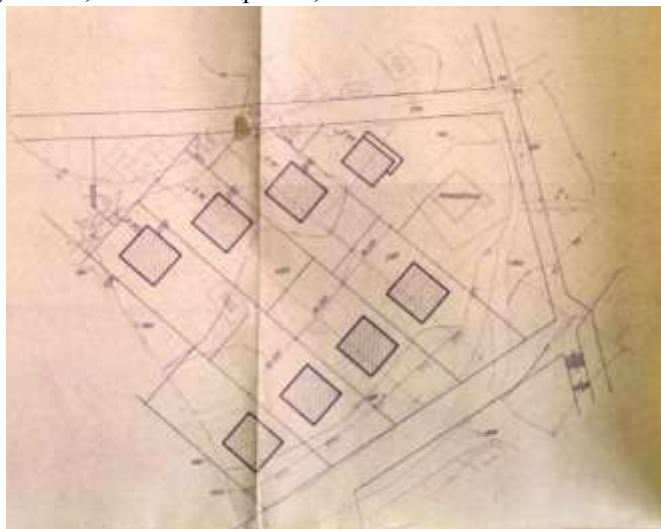
Ружица Илић, ревидент архитект Оскар Храбовски, Београд 25. 01.1957

<sup>10</sup> Темељни приказ естетике ове зграде у ауторској дисертацији у списку литературе под [3] страна 224.

### 5.1. Маргиналије

Задужење Ружице Илић било је да прати спровођење урбанистичког плана на терену. У извештају се осврће на ту тему и констатује да су је неправедно кривили због тога што није лако давала дозволе [1]. Обављен је увид у више десетина њених краћих дописа и упутстава, са или без цртежа,

за поједине локације. Овде прилажемо скицу распореда стамбених зграда у приобалној зони реке Ђетиње у Градској улици. За ту зону Ружица је предвидела резиденцијално становање обзиром на атрактивност локације. Њена упорна борба за план водила се и у сегменту индивидуалне изградње (слика 8).



Слика 8 - Групација индивидуалних кућа у зони приобаља, фотографија документа

## 6. ЗАКЉУЧАК

### 6.1 Сплет специфичних професионално-политичких околности

Рад Ружице Илић био је од самог почетка обележен сталним сукобима и нетрпељивостима које су постојале између ње и политичке управе града као и између ње и појединих њених колега: постојале су непремостиве разлике у погледу концепта развоја Ужица који је она предлагала и концепта архитекте Прљевића. Посебан отпор имала је према поменутом архитекту, чији рационализам није ценила. Није јој се допадала његова већ превазиђена, монотона, мада солидна архитектура. Ту архитектуру су красили одлично испројектовани станови, а то је област којом се Прљевић бавио након рата. Инсистирала је на расписивању конкурса за Трг партизана, о чему је записала: „сматрам и оно (расписивање) јесте спасење за Ужице“ [1]<sup>11</sup>.

Касније, када Прљевић није имао ранији ауторитет, опирала се доминацији талентованог, вредног и образованог архитекте Станка Мандића. Са њим није делила једнаке погледе на архитектуру и урбанизам. Италијанска култура јавних простора коју је Мандић студирао и заволео, и коју карактеришу затворени тргови, према њеном схватању

<sup>11</sup> Спасење од Прљевићеве монотоне архитектуре, (прим.ауитора).

савременог пројектовања, није могла бити узор архитектури Друге Југославије. Она истиче да „самим схватањем простора и смисла и улоге центра, искључује се затворен простор трга“ [11]. Ружица је објашњавала пројекат за Шабац синтагмом лепота функције [12]. Веровала је у теорију урбаних предела у зеленим просторствима, била је искрено опредељена модернизму и идејама Атинске повеље. Мандић је имао критичке погледе на Озарени град који је претеча Атинске повеље. За њега је ликовна метафора урбане структуре мозаик; односно, историјска матрица је та која је најважнији ресурс урбаног [3].

Извесно, осећала се усамљено у Ужицу; у граду није имала свој круг пријатеља, није била Ужичанка, али је већа препрека била та што није имала са ким да подели своја стручна уверења и визије. Веома је била повређена када су њен, већ усвојени план, Ужичани поново ставили на ревизију: образлаже да план није схваћен, да је поткопано поверење у њега, да су примедбе у већини неосноване [1].

Велике критике упутили су јој априла 1952. године и чланови Секције за путеве. Одбили су њен концепт решења западног транзитног чвора сматрајући да је потребно избећи вијадукт испод Старог града на преко 50 метара висине који би спајао магистрале за Црну Гору и Босну. Предложили су да, за неко време, саобраћај и даље улази

у град, улицом дуж Коштичког потока, док се не изгради пут и мост преко реке и петља изнад или испод пруге<sup>12</sup>. До сада није реализована ни једна варијанта услед чега у профиле улица из 1950-их у сам центар града улази теретни саобраћај из Босне и Бајне Баште. Поред тога, сво станоништво западне половине града се једино путем петље „Исток“ везује на правце Београд и Златибор: видети прилог 1 и слика 9.

У предоченим околностима не чуди да се она ослањала на подршку и ауторитет Милорада Пантовића који је био њен главни адут током трогодишњег (1954-1957) и исцрпљујућег процеса везаног за коначно усвајање пројеката и пројектаната за Трг. Њене симпатије према њему имале су своју историју: обоје су учествовали на конкурс за Велику београдску оперу 1940. године. Нису доступна њена конкурсна решења на основу којих би могли да се уверимо у њено модернистичко опредељење још од пре рата. Са Пантовићем је делила сличне естетске идеје, а посебно јој је импоновало то што је Пантовић лично познавао Ле Корбизијеа [Le Corbusier] код кога је радио у Паризу [13]. Професор Пантовић се након једнозначне победе на конкурс за Београдско сајмиште 1954. године бавио тим пројектом, који је најзначајније дело у његовој каријери. Вероватно да није имао интерес да се бори за доминацију у Ужицу обзиром да је делио право реализације са колегом са Архитектонског факултета Мандићем. Његов отклон од ужичког случаја био је додатни ударац за Ружицу Илић. Убеђени смо да би она за пројектанта комплекса Трга партизана најрадије одредила само Милорада Пантовића, али је сплет околности довео у незгодну ситуацију. Веровала је да ће успети да се наметне као главни урбаниста града и да ће моћи да одлучује о свим питањима.

На крају је остала сама, изгубила је и ранију наклоност министра Слободана Пенезића Крцуна, али је добила врло оштре критике ревидената на раније (1952. године) усвојен прерађени Генерални план и захтев да недостатке отклони, што она није учинила, правдајући се разним разлозима од којих су неки били сасвим на месту. Као исход, брутално је 1957. године протерана из ужичког урбанизма.

Вероватно је сама допринела таквом исходу. У појединим персонификацијама о будућности Ужица је претеривала. Тако је она испровоцирала расписивање конкурса, учествовала у писању програма, али је радила конкурс при чему је износила

<sup>12</sup> ИАУ несређено, Извештај радног тела са примедбама на идејни пројекат Урбанистичког плана града Ужица, не пагинирано.

примедбе на рачун жирија мерејући члановима да се нису консултовали са њом [1]. То показује њену решеност да истраје у својој визији до краја и да неће имати обзира према нормама понашања. Имала је и своје пословне разлоге као и амбицију да се реализује као архитекта. Све то нису особине стране особама великог стваралачког потенцијала и присутне су и данас.

## 6.2. Сажети опис резултата рада Ружице

### *Илић у Ужицу и њено смењивање са места урбанисте града*

Када разматрамо резултате рада Ружице Илић, морамо узети у обзир време у којем је деловала и механизме одлучивања тог периода. До 60-их година одлучивање као и извршење одлука били су мање-више централизовани. Министарства и институти су били носиоци посла. То јесте изузимало стручњаке у локалним управама, али их је тих првих година било мало. Поратни ентузијазам и опште одушевљење слободом преносили су се и на архитекте, посебно младе. Архитектиња Ружица Илић је 1945. године имала свега 36 година, а бавила се израдом планова за два значајна града у Републици. Њен младалачки ентузијазам снажно подцртан образовањем, талентом и интелигенцијом, били су на великој проби. Она се током те прве поратне деценије потпуно посветила струци. Треба разумети њен каснији револт када су највеће плодове њене упорне борбе пожњели други.

Иза Ружице Илић су остале изванредне визије урбанизације Ужица. Те визије су касније преточене у планове развоја града али не као целина већ у сегментима. Затим, остале су мисли и реченице о архитектури и урбанизму којих се не би постидео ни најбољи теоретичар. Може јој се приговорити немар приликом графичке обраде планова, тврдоглавост и претерана преданост својој идеји. Била је, следећи тада најсавременије доктрине урбанизма, иницијатор крупних промена у Ужицу. Њена решења су се уклапала у ондашњи концепт изградње земље који је био поверен великим фирмама са моћном механизацијом: изграђивани су читави потези. Треба имати у виду једну општу мегаломанију тог периода која се ретко обазирала на појединачне случајеве. Сигурно да урбанистички план Миладина Прљевића није одговорио техници и методама изградње тог времена као и политичким амбицијама руководства земље. Ружица је веровала у моћ концепција које су бескомпромисно реструктурирале тадашње застареле регулационе основе наших градова, али је имала избалансиран и суптилан став: није одобравала једноличност и игнорисање особина предела града. Са друге стране, била је против чаршијске архитектуре која не

би истакла њену урбанистичку визију. Да није било Ружицине храбрости не би биле предузете темељне реконструкције на потезу главне улице. Она је отворила послове на пројектовању читавих потеза. Захваљујући њој у граду је реализован источни просpekt, Трг партизана, неколико стамбених групација. Стиче се утисак да многима није било по вољи истицање Ружициних планова и заслуга. Ти планови били су само формално одбијени, док се много тога суштински развијало на основу њених идеја од којих су на жалост многе, посебно саобраћајна решења, декомпоноване. По свој прилици значај Ружице Илић за ужички и српски урбанизам и архитектуру је занемарен на основу немог консензуса између политике и струке.

### 6.3. Стручна спорења као узрок игнорисања резултата рада архитекткиње Ружице Илић

Сматрам да је Ружица Илић делом неправедно искључиво окривила за своје протеривање из града архитект Мандића. Са њим се судила по питању ауторства урбанистичког решења Трга. У том спору она је победила<sup>13</sup>. Иако победник у спору, то јој није донело мир и уважавање које је несумњиво заслужила. Мандић је поводом тога доживео велико немо изопштење из струке.

Тврдимо да је он поштовао њен резултат али је унео и неке нове развојне, естетске и саобраћајне идеје у развој Ужица. Тај непријатан спор извесно је негативно утицао на мишљења о Ружици Илић али и о Станку Мандићу.

### 6.4. Политичка одлука о Ружици Илић из 1957. године

У грађи Историјског архива Ужица пронађен је документ који упућује на одлуку политичких структура, то јест Народног одбора, да се неутралише утицај архитекткиње Ружице Илић на проблеме урбанизације града. Односно, дато је упутство одборницима какв став и под чијим покрићем они треба

<sup>13</sup> Како до договора између награђених аутора није дошло Илићева је израдила урбанистички пројект за Трг партизана који је усвојен 1955. а потом је исти одбачен 1957. године. Године 1958. архитекта Станко Мандић је израдио нови урбанистички план Трга партизана који је прихваћен, али је по тужби Ружице Илић суд донео пресуду којом се као аутор урбанистичког решења Трга признаје архитекткиња Илић, обзиром на сличност њеног и Мандићевог решења. По овој пресуди Округног суда у Београду из 1976. године (П. бр.2155/68 од 23.10.1976) Мандић је поднео тужбу Врховном суду Србије који је потврдио ранију пресуду 09.04.1979. године. Пресуда је заведена сигнатуром: ГЖ 1908/77).

да заузму у вези одбијања раније усвојеног (1955) Генералног плана града. Колико је познато, документ о коме говоримо није до сада објављиван. Документ није потписан што говори о избегавању одговорности везене за судбину архитекткиње Ружице Илић, али је његова аутентичност несумњива. Из разлога значаја тог непотписаног дописа, цитирам његов кључни део: „Решење о одбијању пројекта треба да буде овако прецизно постављено, а и солидно образложено, како би са тим онемогућили арх. Илићу изгледи на успех у спору против општине кога ће архитекта сигурно повести. Напомињем да сам се на оваквим формулацијама договорио и са надлежним другостепеним органима у Извршном већу НРС.“<sup>14</sup>

### 6.5. Положај жена архитеката у Ужици током периода од 1945. године

Није довољно јасно услед чега историчари и теоретичари архитектуре социјалистичког периода углавном не спомињу архитекткињу Ружицу Илић у њиховим студијама. За разлику од тога, често се наводе дела Јованке Јефтановић која је у Ужици реализовала комплекс правосудних установа и министарства унутрашњих послова као и значајне објекте на Златибору. Затим, у источном блоку Трга партизана реализовала је и Иванка Распоповић коју су колеге такође прихватиле и о њој је писано и дискутовано. Ружица Илић је у пракси деловала у истом периоду када и споменуте архитекткиње. У Зборнику радова Урбанистичког завода НРС из 1953. године као аутори регулационих планова за многе градове и насеља у Србији присутне су жене. Од 26 аутора чији су радови презентовани биле су четири жене: Ружица Илић, Јованка Јефтановић, Љиљана Петровић-Дурини, Оливера Нешић. Оне су укупно потписале 14 планских докумената [2]. Можемо тврдити да је период (1942-1953) карактерисао специфичан положај жена у друштву социјалистичке Југославије. У држави је деловао веома утицајна организација жена АФЖ<sup>15</sup> чије су чланице биле прослављени ратни хероји-борци. Не можемо говорити о политици родне равноправности у савременом смислу, али је истицана улога жене како у јавном животу тако и кроз ратне заслуге. Немамо податак да је Ружица Илић била члан АФЖ-а али је свакако била значајан стручњак и као таква имала је уважавање и

<sup>14</sup> Оригинал документа је у документацији аутора.

<sup>15</sup> АФЖ је скраћеница за Антифашистички фронт жена који је основан 1942. године. Организација је наводно самоукинута 1953. године, али се верује да је АФЖ постао исувише јак и да је еманципација ишла сувише брзо. Уместо АФЖ основан је Савез женских друштава који се више бавио женама-домаћицама.



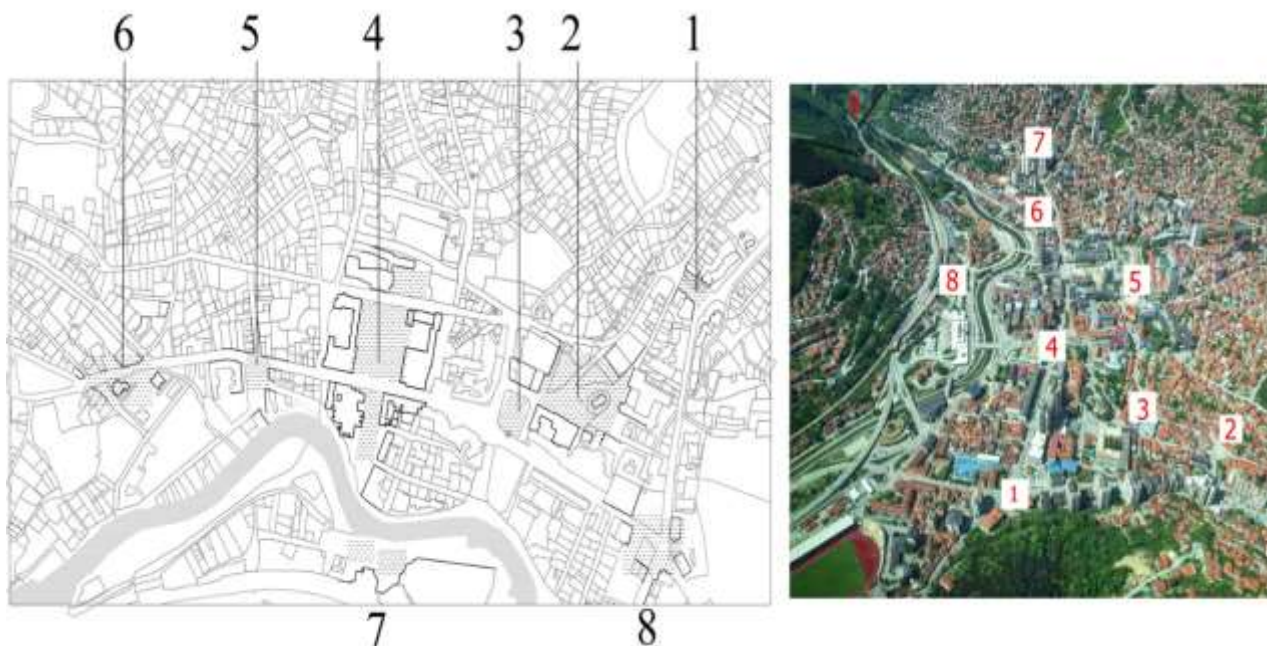
извесне привилегије као и низ других колегиница током периода активног деловања АФЖ-а. Положај жена у урбанизму и архитектури Ужица био је у духу еманципације и након гушења утицаја АФЖ-а. Након одласка Ружице Илић функцију главног градског урбанисте наследила је Зорица Огњевић, а касније је, до гашења фирме 1997. године Заводом за урбанизам и пројектовање Титовог Ужица руководило неколико жена. Може се тврдити да је у периоду интензивне изградње Ужица на највиталнијим положајима у архитектури било жена. Ужичке архитекткиње су потписивале и многе комплексне пројекте за зграде разних намена. Не може се, бар у Ужицу, говорити да су жене у струци архитектуре и урбанизма биле дисквалификоване услед родних разлика. Треба споменути да је зграду градског Хотела „Златибор“ на Тргу реализовала светски призната и теоријски широко разматрана Светлана-Кана Радевић. Стога нам се чини да су превагнула нека лична спорења са Ружицом Илић, услед којих је о њој врло мало бележено и дискутовано у односу на друге истакнуте колегинице.

#### 6.6. Епилог

Биографска јединица о Ружици Илић у Лексикону српских архитеката (издање 2008, Београд) састоји се из неколико основних података у неколико редова. То је веома штуро и може се рећи неправедно. У публикацији *Грађа за пручавање жена архитеката са београдског универзитета генерације 1896-1940. године* наведене су референце Ружице Илић што даје целовитију слику о њој [14].

Затим, у часопису *Изградња* објављен је 2015. године чланак о ужичком урбанизму периода 1945-1956. године [15]. У раду о женама архитекткињама у Србији помињу је ауторке Војводић и Зиндовић. [16]. То поткрепљује тврдњу да њену заоставштину треба темељније презентовати. Посебно истичем чињеницу да ју је помињао и професор Оливер Минић као учесника у изради Генералног плана Београда усвојеног 1950. године [17]. Ружица Илић је, по овоме судећи, неоправдано занемарена у теорији и историографији нашег урбанизма.

Стручне погледе на резултате каријере архитекткиње Ружице Илић требало би да испровоцира овај есеј. Циљ писања есеја није да се задржимо само на презентовању историјских чињеница: оне су овде илустрација једног бирократског система који је према сопственим интересима кршио сопствене одлуке, а последице су једино трпели непосредни извршиоци задатака. У коначном збиру, таква политика простора кроз коју су се преливале и неке личне и професионалне нетрпељивости, највише је учинила непоправљивих грешака самом граду и његовим житељима. У начелу, израђује се један генерални план града, остало могу бити измене и допуне за које је неопходно припремити озбиљна образложења а нарочито сагледати последице по основни стратегијски докуменат, односно обавља се мониторинг. Упркос каснијим радикалним изменама у ткиву генералног плана, сматрамо, да су његове концепцијске поставке још увек актуелне а неке и могуће.



Слика 9 - Панорама Ужица данас: 1) Ужице исток, 2) Ракијски пијац, 3) Трг Светог Саве, 4) Парк, 5) Трг партизана, 6) Дрварски пијац, 7) Ужице запад, 9) Положај вијадукта према идеји Р.Илић

## ЛИТЕРАТУРА

- [1] Илић, Р. Извештај о раду на регулационом плану Т. Ужица, манускрипт 12 стр, 1954.
- [2] Илић, Р. Титово Ужице, у Михаило М. (ур) *Градови и насеља у Србији*, (119-125). Урбанистички завод НР Србије, Научна књига, Београд, 1953.
- [3] Миливојевић, Д. Докторска дисертација: *Процеси планирања, пројектовања и градње урбане целине Трга партизана у Ужицу*, Универзитет у Београду, Архитектонски факултет, 2018.
- [4] Марковић, И. *Архитекта Миладин Прљевић*, каталог изложбе, Музеј науке и технике, Београд, 2013.
- [5] Лазих, Г. *Историја и архитектура објеката на Тргу Светог Ђорђа у Ужицу*, Ужички зборник, 24, стр. 165-176, 1995.
- [6] \*Илић, Р. Технички извештај уз Генерални план, 16 стр, 1948.
- [7] Миливојевић, Д. Из историје настанка Трга партизана у Ужицу, *Изградња* (Београд), LXVII/7-8: 314-328, 2013.
- [8] \*Илић, Р. Извештај уз конкурс за уређење и изграђивање центра града у Титовом Ужицу, 17 стр, 1953.
- [9] Мандић, С (1959) Градски трг у Титовом Ужицу, функција и композиција архитектуре простора: разматрања, паралеле, огледи, манускрипт хабилитационог рада штампан у Миливојевић, Д. *Између искорака и помирења: архитектура Станка Мандића* стр. 119, 2014.
- [10] Milivojević, D. „The architect Stanko Mandić’s works in the City of Užice, a brief review“, *9th International Conference SED* 30.09-1.10. 2016, Užice, Serbia, (p. 3-1...3-13), 2016.
- [11] \*Илић, Р. Извештај уз пројекат центра града, 8 стр, 1955.
- [12] Илић, Р. Шабац, у Михаило М. (ур) *Градови и насеља у Србији*, (85-90). Научна књига, Београд, 1953.
- [13] Pantović, M. Atelje Rue de Se’vres 35, *Arhitektura urbanizam*, 35-36, str: 80-81, 1965.
- [14] Ђурић Замоло, Д. (1966.) Грађа за пручавање жена архитеката са београдског универзитета генерације 1896-1940. године приредио Кадијевић, А. МНТ Београд 1996,
- [15] Kuzović, D. Urbanistički razvoj T.Užica u periodu od 1945. do 1956. godine, *Izgradnja*, Beograd, 69/7-8, str. 316-323, 2015.
- [16] Ivanović, Zindović, Žene u arhitekturi u Srbiji, *Tehnika* 70, 3: (379-388), 2020.
- [17] Минић, О. Двадесет година планског развоја Београда, *Годишњак града Београда*, књига XI-XII, Београд, стр.87, 1964-1965.
- [18] Ilić, R. Titovo Užice, *Arhitektura*, 3/4, Zagreb, str. 29-32, 1952.

## SUMMARY

## THE WORK OF THE ARCHITECT RUŽICA ILIĆ IN UŽICE DURING THE PERIOD BETWEEN 1945 AND 1957

*This paper researches the activities of significant architect and urbanist Ružica Ilić (1909-1992, Belgrade). She was active in the most dynamic period of urban development of socialist Yugoslavia (1945-1961). The research methodology is critical processing of the historical and theoretical primary archival material to rationally establish the significance of Ružica's post-war designs (1945-1957) for the urban development of the city of Užice. At the same time, the paper aims to establish Ružica's significance for the history and theory of urban design in general. Further, some on-site research has also been conducted. One should point out that the city of Užice was assigned the privileged status of a memorial city in the year 1952, due to its significance for the mythology of Socialist Yugoslavia. Ružica held the job position of the lead city architect; In the circumstances of the lack of political understanding, she was compelled to continuously prove herself to her, mostly male, colleagues. The conclusion of the research is a multi-layered one; historical facts intertwined with the author's relations to Ružica. But the works of Ružica Ilić can generally be considered equal to those of other architects of the time. Such a status has not been utterly recognized either by her male or female colleagues or the respective occupational associations.*

**Key Words:** *Ružica Ilić, Užice, socialist aesthetics, modernism*

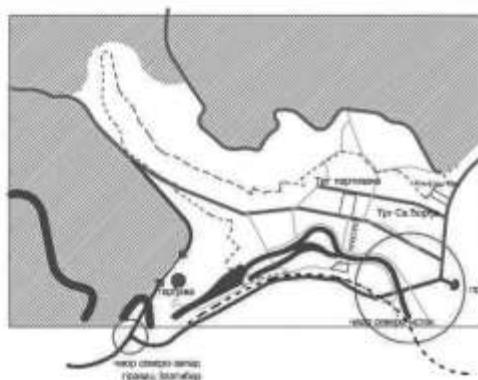
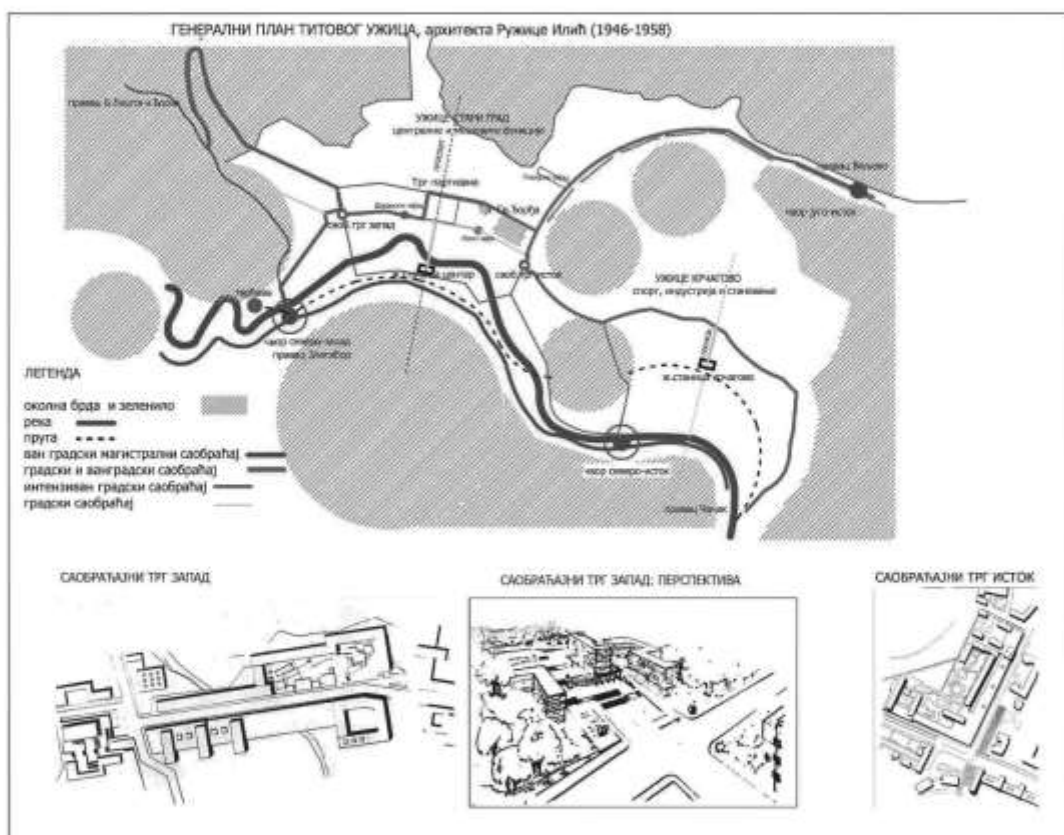


Прилог 1. Урбанистички планови Ужица 1946-1962.

РЕГУЛАЦИОНИ ПЛАН УЖИЦА, архитекта Миладина Прљевића (1946)



ПЛАН УЖИЦА (1953)



СКИЦА ЗА ГЕНЕРАЛНИ ПЛАН ТИТОВОГ УЖИЦА, архитекта Станка Мандића (1962)

## НАПОМЕНЕ:

\* означени документи су примарни архивски извори, ауторкини машински манускрипти, оригинали се налазе у фондовима Историјски архив Ужице (ИАУ), несређена грађа, аутор поседује фотокопије докумената.

## ИЗВОРИ СЛИКА И ЦРТЕЖА

- Напомена: скраћеница: ИАУ од Историјски архив Ужице.
- Прилог.1: Урбанистички планови Ужица 1946-62. аутор.
- слика 1: ИАУ, Дирекција за изградњу Трга, несређено.
- слика 2: аутор.
- слика 3: лево: Илић 1953; десно: фотографија аутора.
- слика 4: ИАУ Стамбена управа, несређено.
- слика 5: Фототека Завода за урбанизам Ужица.
- слика 6. лево: Марковић (2009), *Цариградски мemento*: 189. ; десно: аутор.
- слика 7: Фотографија аутора из 2021. године.
- слика 8: ИАУ, Стамбена управа, несређено.
- слика 9: карта аутор, фотографија Фото Звезда Ужице.