

# АНАЛИЗА ПРОПИСАНИХ МОДЕЛА СУБОРДИНАЦИЈЕ У СТРЕЉАЧКОМ ОДЕЉЕЊУ ВОЈСКЕ СРБИЈЕ

Винко Жнидаршич, Зоран Каравидић, Дамир Пројовић  
Универзитет одбране у Београду, Школа националне одбране  
Драган Стевановић  
Универзитет одбране у Београду, Ректорат

Правилска документа кратко и сажето омогућавају иницијативу у решавању задатака али су проблем када наводи у документима нису у потпуности подржани примерима који описују у којим ситуацијама се које одредбе примењују. Тако да се у пракси примењују само они модели субординације у стрељачком одељењу који су више описани примерима, а то су 1) када командир одељења непосредно командује свим војницима у стрељачком строју; и 2) када командир одељења разбројем дели одељење на три групе јачине три војника. Прилика у коришћењу правилских докумената је стваралачки начин формирања још најмање једног модела, и то 3) када командир одељења разбројем дели одељење на две групе по четири војника.

Анализом модела субординације који проистичу из прописаних докумената престављене су предности и слабости формираних веза и како оне утичу на командовање и ствара услове за практичну проверу и других фактора који утичу на организовање стрељачког одељења попут мисије, задатка, тактике, наоружања, опреме, окружења и других.

Кључне речи: *командир одељења, командир групе, субординација, стрељачко одељење, командовање*

## Увод

Командири стрељачких одељења свакодневно реализују активности са својим одељењима и њима је важно да су упознати са могућностима у успостављању линија командовања које ће им омогућити да са својим потчињенима испуне мисије и задатке које добију. Правилска документа кратко и сажето омогућавају иницијативу у решавању задатака што на најнижем нивоу организовања јединица представља и проблем и прилику.

Проблем у коришћењу правилских докумената је што наводи у њима нису у потпуности подржани примерима који одређеније описују у којим ситуацијама се које одредбе примењују. Тако се у пракси решавања задатака примењују само они модели субординације у стрељачком одељењу који су више описани примерима, а то

су 1) када командир одељења непосредно командује свим војницима у стрељачком строју; и 2) када командир одељења разбројем дели одељење на три групе јачине три војника. Прилика у коришћењу правилних докумената се огледа у томе да пажљивије читање одредби открива наводе који допуштају стваралачки начин формирања још најмање једног модела.

Због постојања међупростора између правилних одредби и праксе у јединицама Војске Србије, али и постојања могућности које се не користе, зато што су прописане али неописане, је постао предмет истраживања у коме је извршена анализа садржаја првенствено „Правила војник одељење пешадије Војске Србије”<sup>1</sup> из 2016. године (у даљем тексту – Правило), уз проширивање резултата истраживања „Модел субординације у стрељачком одељењу Војске Србије”,<sup>2</sup> и других извора који су коришћени у анализи прописаних модела субординације у стрељачком одељењу.

Циљ анализе прописаних модела субординације је да се унапреди доктринарна област која регулише ову проблематику, али и да се командирима одељења представе могућности преноса командних надлежности на потчињене и у складу са тим. Такође, значајно је уочити које везе субординације постоје и како утичу на командовање.

Прописано је да се модели субординације у стрељачком одељењу Војске Србије заснивају на односима једног старешине и субординације потчињених.<sup>3</sup> У стрељачком одељењу старешина је командир одељења.<sup>4</sup> Он има могућност да разбројем<sup>5</sup> део својих командних надлежности<sup>6</sup> пренесе на војнике – командире група и нишанције пушкомитраљеза, а њима да потчини остале војнике и помоћнике пушкомитраљеза. Командир одељења и командири група, односно нишанције пушкомитраљеза имају дужност, право и одговорност да доносе одлуке и додељују задатке потчињеним војницима, односно послуживоцима, а они имају дужност, право и одговорност да те задатке тачно и на време извршавају у свим облицима организовања.<sup>7</sup>

Правило прописује три основна модела:

- 1) командир одељења и стрељачки stroj (Модел 1);
- 2) три групе по три војника (Модел 2.1 и 2.2) и
- 3) две групе по четири војника (Модел 3.1 и 3.2).<sup>8</sup>

## Основни модел 1: Командир одељења и стрељачки stroj

Ово је најчешће приказиван и примењиван модел субординације у стрељачком одељењу који је Правилу описан у члану 91. и илустрован сликом 24 (Слика 1).

<sup>1</sup> КзО ГШ ВС, *Правило војник-одељење пешадије*, 2016.

<sup>2</sup> Жнидаршич Винко и Каравидић Зоран. „Модел субординације у стрељачком одељењу Војске Србије.” *Војно дело*, година 71, број 2 (2019): стр. 194.

<sup>3</sup> ЗОК ГШ ВС, *Доктрина командовања – привремена*, 2016, тачка 65.

<sup>4</sup> *Правило службе Војске Србије*, 2012, тачка 8

<sup>5</sup> КзО ГШ ВС, *Правило војник-одељење пешадије*, 2016, тачка 91.

<sup>6</sup> ЗОК ГШ ВС, *Доктрина командовања – привремена*, 2016, тачка 60.

<sup>7</sup> ЗОК ГШ ВС, *Доктрина командовања – привремена*, 2016, тачка 65.

<sup>8</sup> КзО ГШ ВС, *Правило војник-одељење пешадије*, 2016, тачка 91-95.



Слика 1 – Модел субординације у коме су командиру одељења потчињени сви војници у стрељачком строју

У оваквом моделу се уочава веза командовања командира стрељачког одељења и војника која постоји само на једном нивоу потчињавања. Старешини, а то је командир одељења, потчињени су сви војници стрељачког одељења. Овај модел је прихватљив у извођењу стројевих радњи и неким неборбеним активностима (нпр. подршка цивилним властима у отклањању последица елементарних непогода и сл.) али у борбеним и захтевнијим активностима је за командира одељења тешко примењив. Пошто прати рад свих осам непосредно потчињених војника скоро истовремено, усмерава га, контролише и исправља, веома мало могућности оставља за праћење ситуације и команди претпостављеног старешине, слање извештаја и обавештења и све остале активности које треба извршити. Уколико је његова присутност потребна на једном месту, код једног војника, није у могућности да разрешава ситуације код другог или код више других војника у исто време или на више места.

Из тог разлога овај модел субординације није адекватно решење у командовању стрељачким одељењем приликом припреме и извођења сложених активности.

Поред стрељачких, које су пре свега, индивидуалне дужности (три стрелца и један снајпериста), у одељењу су прописане и дужности за две послуге пушкомитраљеза 7,62 mm М-84 (двојца нишанција и двојца помоћника нишанције пушкомитраљеза). Ова чињеница утиче на формирање других модела субординације (Модел 2 и Модел 3).

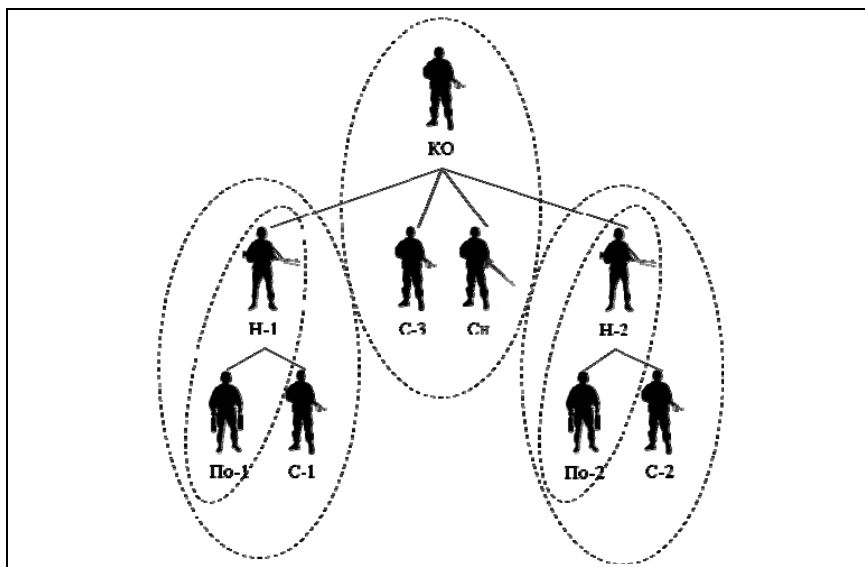
## Основни модел 2: Три групе по три војника

Подела стрељачког одељења на три групе по три војника је у Правилу добро објашњена и илустрована једним моделом у коме су командиру одељења потчињени командири група-нишанције пушкомитраљеза, стрелац и снајпериста (Модел 2.1). Овај модел је анализиран и као резултат преиспитивања добијен је још један модел у коме се командиру одељења потчињавају командири група-стрелци, стрелац и снајпериста (Модел 2.2).

### Модел 2.1: Три групе јачине три војника у којима су нишанције командири група

Модел у коме командир стрељачког одељења разбројем дели стрељачко одељење на три групе јачине три војника<sup>9</sup> је у Правилу описан и учињен видљивим помоћу више слика<sup>10</sup> и који, вероватно из тог разлога, скоро као једини практично примењује у јединицама Војске Србије.

У овом моделу командир одељења разбројем дели одељење на три групе које раздељује тако што обе послуге пушкомитраљеза ојачава са још једним војником-стрелцем, а трећу групу формира одређујући непосредним потчињавањем једног стрелца и снајперисте. У овом моделу командири група су нишанције пушкомитраљеза М-84, зато што је Правилком назначено да се "војници групишу уз средства ватрене подршке или чине засебне стрељачке групе"<sup>11</sup> (Слика 2).



Слика 1 – Модел у коме је одељење подељено на три групе по три војника и у коме су командири група нишанције пушкомитраљеза

<sup>9</sup> КзО ГШ ВС, *Правило војник-одељење пешадије*, 2016, тачка 91-95.

<sup>10</sup> КзО ГШ ВС, *Правило војник-одељење пешадије*, 2016, слика 18, 19, 20, 21, 22, 23, 25 и 26.

<sup>11</sup> КзО ГШ ВС, *Правило војник-одељење пешадије*, 2016, тачка 91.

Анализирајући међусобне односе војника уочено је да унутар послуге пушкомизраљеза постоје прописани односи. Нишанџијина дужност је да рукује пушкомизраљезом и одговоран је за исправност, чување и одржавање, као и за извршавање ватреног задатка. Помоћник *помаже нишанџији* у извођењу тих задатака и *извршава његове команде*. Нишанџија у прописима није одређен као старешина,<sup>12</sup> али је други послужиоц у прописаној обавези да извршава његове команде.<sup>13</sup> Закључак је да послугу пушкомизраљеза (нишанџију и помоћника) у разбору не треба делити.<sup>14</sup>

Анализа Модела 2.1 показала је и да су све дужности командира оптерећене двоструким командовањем. Командир одељења, поред тога што командује одељењем (преко командира група), командује и групом коју води (стрелцу и снајперисти). Његово командовање се дели на два нивоа који се одвијају у исто време. Овакав модел командиру одељења намеће да поред обавезе одржавања везе са претпостављеним старешином, истовремено командује на нивоу одељења - командирима група и групом – војницима.

Командир групе-нишанџија пушкомизраљеза командује и групом и послугом. Командирима група отежава командовање групом и послугом, али и везу са командиром одељења. Унутар послуге нишанџија командује послугом. Поред тога додељивање додатне командне надлежности да командује још једним стрелцом који није у саставу послуге од њега тражи способности које су сувише захтевне за једног човека. Нишанџија тешко може да истовремено осматра и решава ватрене задатке усклађујући се са својим помоћником, и да буде командир групе који ће да осматра непријатеља, прати ситуацију, команде командира одељења, доноси одлуке о употреби групе и издаје команде помоћнику и стрелцу.<sup>15</sup>

### Модел 2.2: Три групе јачине три војника у којима су стрелци командири група

Анализа веза субординације у групама у којима нишанџије пушкомизраљеза обављају дужности командира групе и у ствари извршавају две дужности, захтевала је преиспитивање и другачију расподелу дужности у моделу разброја стрелачког одељења на три групе јачине три војника. У групи у којој је помоћник потчињен нишанџији, заменом стрелца и нишанџије на дужности командира групе формиран је модел субординације у коме састав група остаје исти али у коме се стрелац одређује за командира групе. При томе су војници и даље груписани "уз средства ватрене подршке".<sup>16</sup>

Ово је модел који је описан у ранијим истраживањима<sup>17</sup> али је још и уређен у смислу да постоји однос потчињености помоћника у односу на нишанџију, као и да је нишанџија потчињен стрелцу који је командир групе (Слика 3).

<sup>12</sup> Видети, *Правило службе Војске Србије*, 2012, тачка 8.

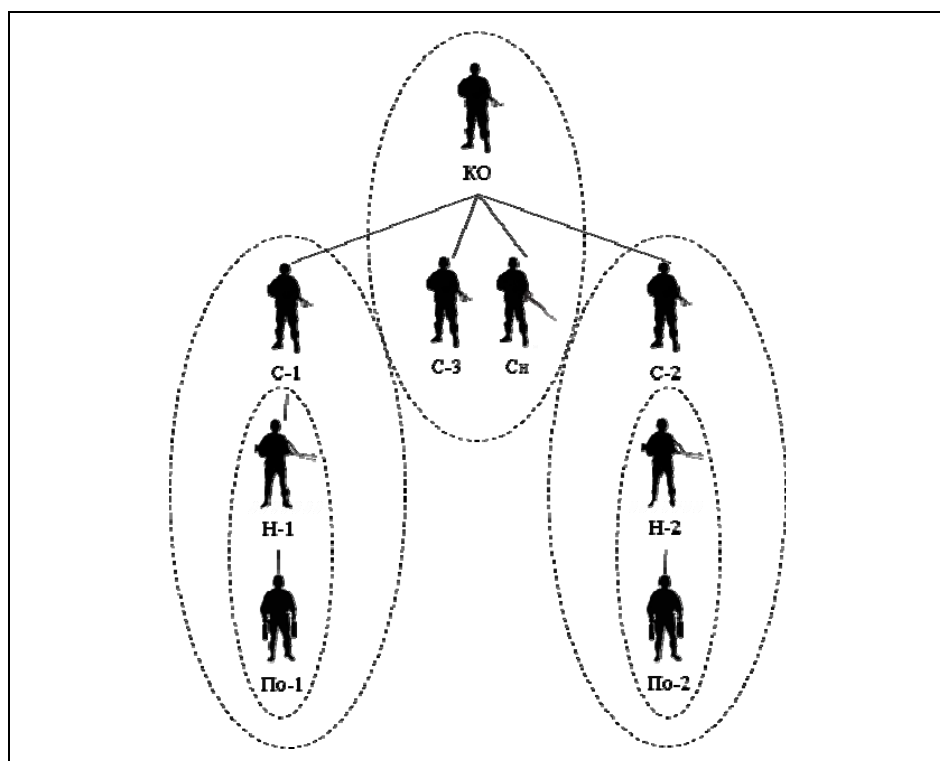
<sup>13</sup> ССНО, *Правило митраљез 7,62 мм М84*, 1989, тачка 150

<sup>14</sup> ГШ ВЈ, *Правило пушкомизраљез 7,62 мм М84*, 1998, тачка 132

<sup>15</sup> Жнидаршич Винко. „Варијанте распореда у борбеним групама стрелачког одељења јачине три војника.” *Војно дело*, година 70, број 5 (јул-август 2018): стр. 193.

<sup>16</sup> КЗО ГШ ВС, *Правило војник-одељење пешадије*, 2016, тачка 91.

<sup>17</sup> Жнидаршич Винко и Каравидић Зоран. „Модел субординације у стрелачком одељењу Војске Србије.” *Војно дело*, година 71, број 2 (2019): стр. 195.



Слика 2 – Модел у коме је одељење подељено на три групе по три војника и у коме су командири група стрелци

У овом моделу нишанија је растерећен и има могућност да извршава своје прописане задатке.<sup>18</sup> Војник-стрелац је адекватнији избор за командира групе у односу на Модел 2.1 у смислу могућности да прати и преноси команде командира одељења, услове у окружењу и да се лично ангажује у извођењу активности. Иако је читав линија командовања заснована на једној линији која се протеже на више нивоа овај модел више задовољава практичне захтеве командовања.

### Основни модел 3: Две групе по четири војника

Да би се растеретио командир стрелачког одељења, уочена је и прилика да се разброј који је већ прописан у Правилу тачком 91.<sup>19</sup> претвори у модел у коме се командир одељења издваја из група и њему потчињавају две групе јачине четири вој-

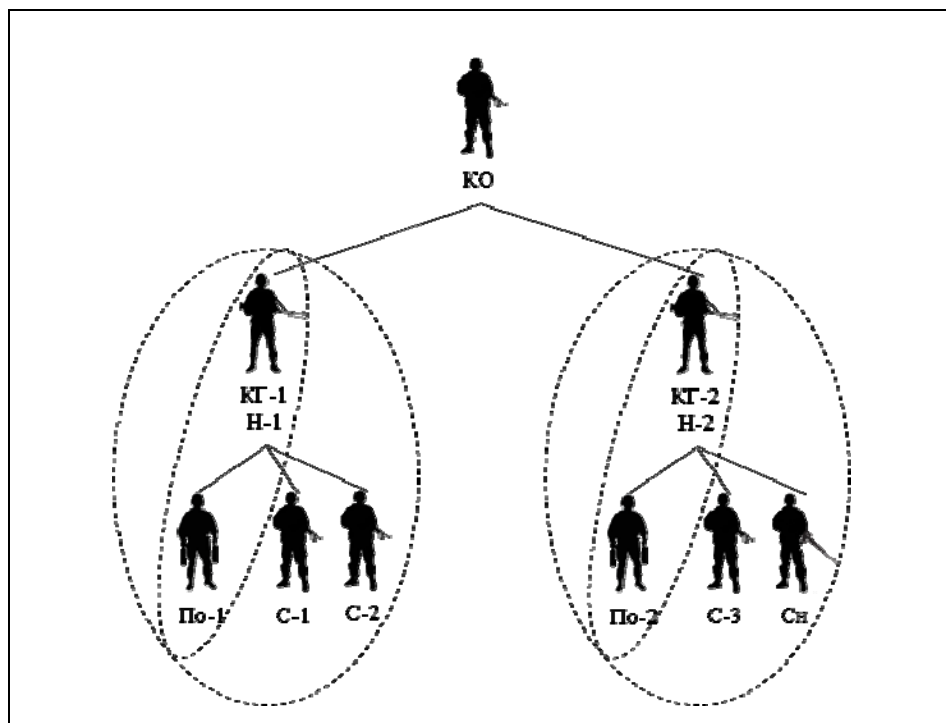
<sup>18</sup> Видети, ССНО, *Правило митраљез 7,62 mm М84*, 1989, тачка 150.

<sup>19</sup> КЗО ГШ ВС, *Правило војник-одељење пешадије*, 2016, тачка 91.

ника. У анализираним моделима основна разлика је у одређењу нишанције (Модел 3.1) или стрелца (Модел 3.2) на дужност командира групе.

Модел 3.1: Две групе јачине четири војника у којима су нишанције командири група

У односу на претходне моделе може одмах уочити да је командир одељења растерећен и да су потчињене групе војника оптималније у погледу веза командовања, али су и даље нишанције пушкомитраљеза оптерећене са две дужности и при том имају још два потчињена војника (Слика 4).



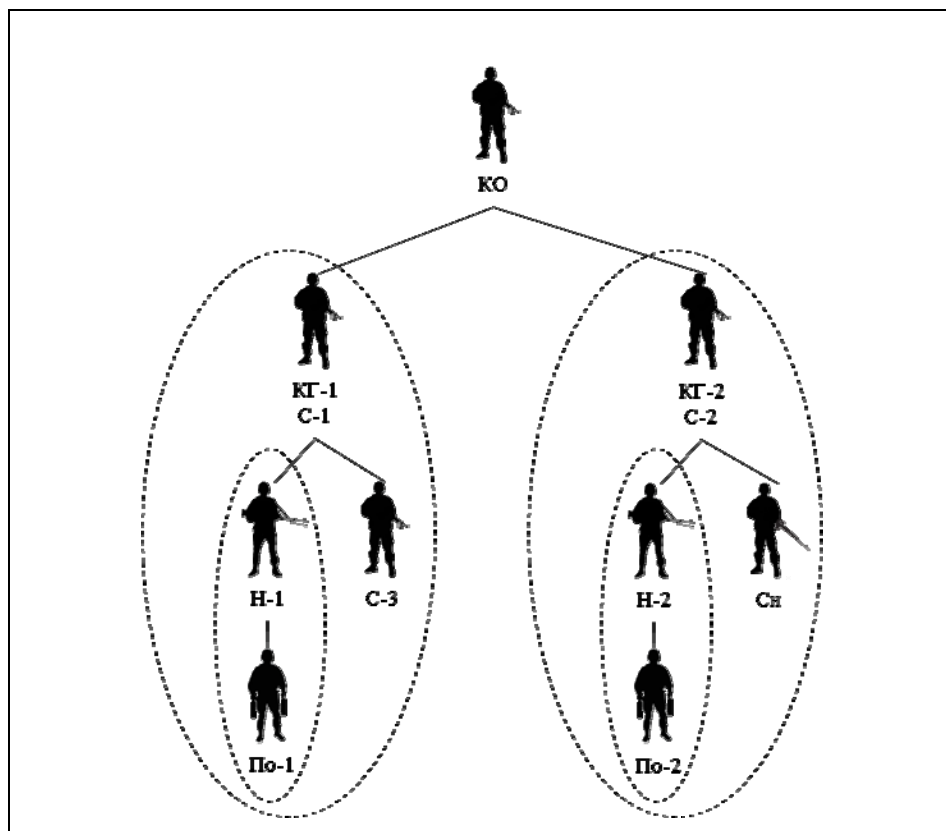
Слика 3 – Модел у коме је одељење подељено на две групе по четири војника и у коме су командири група нишанције пушкомитраљеза

За разлику од командира група, командир одељења је растерећен командовања групом и добија више простора да прати ситуацију и команде претпостављеног старешине. Командир одељења има више могућности да извршава предвиђене функције командовања и посвећенији је планирању, организовању, командовању, координацији и контроли рада унутар стрељачког одељења.

Командири група-нишанције су оптерећенији у односу на Модел 2.1 са још једним стрелцем у групи коме су претпостављени.

Модел 3.2: Две групе јачине четири војника у којима су стрелци командири група

Оваквим разбројем командир одељења себи потчињава два стрелца и преносом командне надлежности ставља их у улоге командира група, а њима потчињава послуге пушкомитраљеза (нишанције и помоћнике) и стрелца, односно снајперисту (Слика 5).



Слика 4 – Модел у коме је одељење подељено на две групе по четири војника и у коме су командири група стрелци

У овом моделу командир одељења, командири група и нишанција пушкомитраљеза су растерећени од додатних дужности и могу се у потпуности посветити командовању, односно решавању задатака због којих се налазе на челу својих група, односно послуга.

Командири група иако нису подофицири могу бити војници са завршеним лидерским курсом и на основу тог оспособљавања се могу сматрати способним за



успешно вођење група. Командири група у оваквом моделу у односу на претходне врше само једну дужност и претпостављени су послугама пушкомитраљеза и једном стрелцу, односно снајперисти.

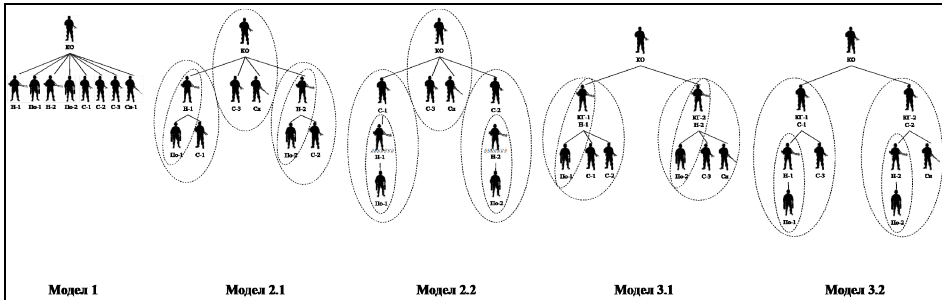
Овакав распоред веза субординације омогућава да се прате команде претпостављених и да се прати рад потчињених без преклапања надлежности и умножавања дужности.

Овакав модел је приближнији моделу који примењују оружане снаге НАТО савеза<sup>20</sup> иако у тим моделима нишанција пушкомитраљеза нема помоћника због другачијих карактеристика наоружања које се користи.

## Дискусија о моделима субординације

У свим моделима субординације анализиран је однос старешина и потчињених који омогућава највећу функционалну усклађеност свих дужности ради извршавања мисија и задатака. Анализа је усмерена на фактор командовања уз уважавање и осталих попут наоружања и опреме, али не иде у шире анализе осталих фактора попут мисија и окружења који имају утицаја на извођење активности у операцијама.

Ради прегледности све анализираних моделе приказује Слика 5.



Слика 5 – Анализирани модели субординације у стрелачком одељењу

**Модел 1** је погодан за неборбене активности али је у борбеним или другим сложенијим активностима, у смислу командовања, најмање прихватљив због великог броја веза ка потчињенима које командир одељења не може истовремено да одржава у непосредном контакту.

**Модел 2.1** оптерећује командира одељења и командира групе двоструким дужностима. У пракси јединица Војске Србије, групе се носе са извођењем активности док их група командира одељења прати и подржава.

Модел је могуће применити и у ситуацијама када је група командира одељења та која изводи покрет (маневар), а групе треба да је подрже ватром. Када се жели

<sup>20</sup> United States, Department of the Army, Headquarters. *The Infantry Rifle Platoon and Squad* (ATP 3-21.8, C1). Washington, DC, April 2016. Page 1-11.

већа ватрена подршка групи коју води командир одељења или из неког другог разлога, групе се могу организовати као послуге митраљеза. Тада би овај модел био решење које би дао одличан резултат.

Модел 2.2 и даље заокупља командира одељења командовањем на два нивоа али растеређује командире група да врше двоструку дужност. Растеређење командира група не значи и да ће те групе бити ефикасније. Ситуација у којој командири група служе само зато да би преносили команде послуги пушкомитраљеза доводи у питање потребу за организовањем група. Послуга пушкомитраљеза може извршавати задатке које им командир одељења директно издаје.

У пракси стрељачких одељења углавном нема потребе да између послуге и командира одељења постоји посредник у виду командира групе. Не треба у потпуности занемарити могућност да је група командира одељења та која изводи покрет (маневар), а остале групе треба да је подрже ватром. Наравно могу постојати и друге ситуације које оправдавају овакав модел субординације.

Модел 3.1 растеређује командира одељења командовања на два нивоа али зато у односу на Модел 2.1 додатно оптеређује командире група. Овакве везе субординације уз послугу пушкомитраљеза групишу два стрелца, али оптеређују војнике који већ врше сложену дужност нишанција послуга пушкомитраљеза, да упоредо врше и не мање сложене дужности командира група. У овом моделу командири група су у смислу командовања оптерећени везама због којих групе нису ефикасне у извршавању задатака. Не могу се употребити као оптималне послуге митраљеза зато што имају једног стрелца више. Не могу се употребити ни као стрељачке групе зато што их послуга пушкомитраљеза ограничава.

У извођењу одбране када је потребан већи обим послуживања пушкомитраљеза овај модел би могао да има своје предности, али у нападу нишанција једноставно не би могао у потпуности да испрати динамику пријема и издавања задатака.

Модел 3.2 се чини као најоптималнији за стрељачко одељење зато што командир одељења и командири група остварују везе командовања које су растеређене двоструких дужности. Командир одељења везом командовања је повезан само са командирима група. Командири група су претпостављени послуги пушкомитраљеза и по једном стрелцу, односно снајперисти, који се у таквим везама субординације у потпуности могу посветити извршавању свих задатке који су им тим дужностима предвиђене. Оптерећење стрелца у улози командира групе се повећава али омогућава извршење задатака. Свакако је боља варијанта од нишанције послуге пушкомитраљеза у улози командира групе.

Нишанције послуга пушкомитраљеза добијајући команде од командира група посвећено могу извршавати задатке предвиђене за послуге пушкомитраљеза. Стрелац и снајпериста могу изводити задатке који су за стрелца, односно снајперисту предвиђени.

Повезивање свих војника да извршавају задатке као група је једноставније и олакшано чињеницом да је сваки од њих растеређен извршавања дуплих дужности и да сваки од њих извршавао задатке за које је оспособљен као појединац. Тиме се повећава садејство и сарадња између војника зато што су упућенији једни на друге да би извели задатке.

## Закључак

Анализирани модели: Модел 1 командир одељења и стрељачки строј; Модел 2.1 три групе по три војника у којима су нишанције командири група; Модел 2.2 три групе по три војника у којима су стрелци командири група; Модел 3.1 две групе по четири војника у којима су нишанције командири група; и Модел 3.2 две групе по четири војника у којима су стрелци командири група, су прописани у „*Правилу војник одељење пешадије Војске Србије*”<sup>21</sup> из 2016. године.

Од прописана три основна модела, последњи није ни на који начин описан ни илустрован, што се показује у пракси где се први модел ретко примењује, други је стандардно у употреби а трећи би могао да се примењује, али пошто није никаквим примерима описан, није у употреби.

У свим моделима су анализирани везе субординације и организација стрељачког одељења без ојачања. Модели субординације који су могући али нису прописани исто тако нису анализирани. Дужности војника у стрељачком одељењу су анализирани без предлагања могућих промена у наоружању већ су само разматране њихове карактеристике које утичу на успостављање веза командовања.

Сви анализирани модели субординације имају своје недостатке и ни за један се не може закључити да је потпуно функционалан у свакој ситуацији. Анализирани модели субординације сваки за себе показује функционалност само у односу на ситуације и околности мисије или задатка у ком се може применити.

Анализом Модела 2.2 и Модела 3.2 уочено је да стрелцу који није оспособљен за командовање групом не би требало додељивати да обавља дужност командира групе. За обављање дужности командира групе потребне су и знање и вештина у издавању задатака војницима и послужу оружја и вођењу током извршавања активности. У тренутним условима Војске Србије то би могао да буде војник који је оспособљен на лидерском курсу на који се упућују војници који се истичу својим особинама са намером да се припреме за курс чијим завршетком се промовишу у подофицире. Лидерски курс би требало одређеније да се усмери за оспособљавање за дужност командира групе. То је велики посао који треба урадити плански за све пешадијске јединице водећи рачуна да се обухвате и војници у резервном саставу.

Анализа прописаних модела субординације у стрељачком одељењу ствара услове за практичнију проверу резултата промишљања путем теренских истраживања која би, на основу повратне информације о значајности модела, заједно са наученим лекцијама, омогућиле развој доктринарних докумената уколико се уоче слабости или боља решења.

## Литература

[1] Команда за обуку Генералштаба Војске Србије. *Правило војник – одељење пешадије*. Београд, 2016.

[2] Жнидаршич Винко и Каравидић Зоран. „Модели субординације у стрељачком одељењу Војске Србије.” *Војно дело*, година 71, број 2 (фебруар-март 2019). DOI: 10.5937/vojdelo1902192Z.

<sup>21</sup> КЗО ГШ ВС, *Правило војник-одељење пешадије*, 2016.

[3] Здружена оперативна команда Генералштаба Војске Србије. *Доктрина командовања – привремена*. Београд. 2016.

[4] Генералштаб Војске Србије Министарства одбране Републике Србије, *Правило службе Војске Србије*. ВК ПРС број 2-3 од 18. децембра 2015. године, посебно издање, 2015.

[5] Управа пешадије Заменика генералштаба за КоВ Генералштаба Оружаних снага СФРЈ Савезног секретаријата за народну одбрану. *Правило митраљез 7,62 мм М84*. Београд: Војноиздавачки и новински центар, 1989.

[6] Управа пешадије Сектора за Копнену војску Генералштаба Војске Југославије. *Правило пушкомитраљез 7,62 мм М84*. Београд: Војноиздавачки завод, 1998.

[7] Жнидаршич Винко. „Варијанте распореда у борбеним групама стрељачког одељења јачине три војника.” *Војно дело*, година 70, број 5 (јул-август 2018). DOI: 10.5937/vojdelo1805191Z.

[8] United States, Department of the Army, Headquarters. *The Infantry Rifle Platoon and Squad* (АТР 3-21.8, С1). Washington, April 2016.