

СТИЛОВИ ПОНАШАЊА ТРЕНЕРА

Михајло Мијановић¹, Ненад Рађевић²

¹Универзитет у Бања Луци, Факултет физичког васпитања и спорта, БиХ

²Министарство спорта и омладине РС Бања Лука, БиХ

Сажетак

На узорку од 121 перспективног младог спортисте извршено је истраживање са циљем да се утврди стил понашања тренера. Релевантне информације добивене су путем валидиране анкете Челадура и Салеха (Chelladura, & Saleha, 1980). Анкета садржи 40 питања која циљано детер-минишу 5 стилова понашања тренера. Сва питања имају скалу од 5 нивоа са могућим исказима: (*увијек, често, њовремено, ријетко и никад*). Исправан одговор је само један исказ на једно питање. Ријеч је о петостепеној *Ликертовој скали*. Извршена је обимна и захтјевна статистичка обрада података, гдје су улазне квалитативне категоријалне варијабле трансформисане у квантитативне. У следећем кораку трансформисане категоријалне варијабле подвргнуте су класичној и неокласичној статистичкој методологији. На бази егзактних показатеља добивених примјеном релевантних униваријантних и мултиваријантних статистичких метода и тестова, доминантан стил понашања тренера је *инструктивни*. Овај стил понашања тренера је и најпожељнији. Према овом истраживању на задњем мјесту је *аутокрајски* стил понашања који је истовремено и најмање пожељан. Резултати анализе варијансе (ANOVA) и каноничке дискриминативне анализе показују да постоји генерална статистички значајна разлика у заступљености стилова понашања. На укупну дискриминацију тј. разлику, управо највише утичу *инструктивни* и *аутокрајски* стил понашања тренера. За наведене стилове се може рећи да су парадигма супротности у сваком погледу. Вриједности Такијевог теста (*Tukey- HSD test*) експлицитно показују да нема статистички значајне разлике између *инструктивног стила* и *стила напћаивања-Feedback*, као ни између *демократског* и *стила социјалне подршке*. Остале комбинације тј. парови стилова понашања се статистички значајно разликују.

Кључне ријечи: ПЕРСПЕКТИВНИ СПОРТИСТИ / СКАЛА / РАЗЛИКЕ

УВОД

Појам „*стил*“ датира од латинске ријечи (*stilus*) што је била направа за писање. Познати филозоф *Аристур Шойенхауер* учио је... „*воља је основа свега*“, између осталог је рекао „*стил је физиономија духа*“ (Kalin, 1991). Стил је вишезначан појам што имлицира и експлицира различите дефиниције. Стил је начин изражавања, тј. скуп особина по којима се разликујемо од осталих. Познати стилови су везани за књижевност, архитектуру, сликарство, музику, науку, политику, па и спорт. Стилловима су обиљежене развојне епохе у науци, умјетности, култури. Сваки човјек је стил за себе, више или мање сви припадамо неком стилу, односно посједујемо неки стил. Носиоци стилова у архитектури, сликарству, музици, књижевности,

па и спорту су бољи од најбољих, по којима и у чију част стил носи име.

Овај рад је посвећен стилу понашања тренера у раду са младим и перспективним спортистима. Вишедеценијска емпирија и наука потврђују да спортска едукација у доба адолес-ценције има немјерљив значај за формирање личности (Бачанац, и Радовановић, 2005). У том процесу посебно мјесто припада тренеру и његовом стилу понашања. Стил понашања на тренингу, такмичењу и слободном времену је врло битан, код неких тренера је исти или сличан, а код неких се битно разликује. Стил понашања се разликује у зависности од спортисте, дакле и спортисти, као и њихови родитељи имају свој стил понашања. Ријеч је о својеврсној интеракцији на релацији тренер-спортиста-родитељ. За добар успјех потребно је

да се стилови сложе, што је лако рећи, али врло тешко постићи. Из наведених разлога тешко је одредити, боље рећи процјенити ком стилу понашања преферира тренер и још теже који је стил најбољи.

Постоји велики број подјела, односно неслагање у вези са пожељним и непожељним стилима понашања тренера. Оно што је заједничко за све савремене тренере је да тренер мора располагати са одличним практичним и теоретским знањима, као и високим моралним вриједностима. Понашање тренера на тренингу, такмичењу, углед који ужива у друштву, те карактерне особине које посједује утичу на формирање ставова и понашање младих спортиста (Martens, 1987).

На основу истраживања Челадураи и Салеха (Chelladurai, & Saleh, 1980), постоји пет стилова понашања тренера.

Инструктивни стил, карактерише понашање тренера чији је рад усмјерен на побољшање мотивације, како би спортисти истрајали у извођењу тешких и напорних вјежби. На тренинзима посебну пажњу посвећује усавршавању технике и тактике. Унапређује сарадњу међу спортистима и координира њихове активности. Настоји да сви спортисти вјежбају пуним капацитетом, сваком спортисти поклања пуну пажњу приликом обуке технике и исправља грешке у току вјежбања. Смиреним и одмјереним савјетима и инструкцијама повећава личну и колективну сигурност.

Демократски стил карактерише тренера који спортистима даје већу слободу. Спортисти на извјестан начин, мање или више, учествују у планирању тренинга. Они се питају, па и одлучују о методу рада, оптерећењу на тренингу, избору вјежби и сл. Тренер даје подршку спортистима у току вјежбања, храбри их кад губе и подјеђују. Тренер тражи мишљење и сугестије спортиста у вези са организацијом тренинга, дозвољава слободу у рјешавању одређених задатака. Са спортистима анализира ефикасност тренинга и такмичења, независно од постигнутог резултата.

Ауторитарни стил се односи на тренера који апсолутно сам доноси одлуке са истицањем и наглашавањем личног ауторитета. Сам планира и програмира тренинг, не интересује га мишљење спортиста, не налази за сходно да спортистима образлаже своје мишљење и одлуке, држи се на одстојању. На тренингу и такмичењу често их одобрађује мислећи да их охрабрује повишеним

гласом, непримјереним вокабуларом и држањем, оспорава и недозвољава постављање питања.

Социјална њодриска је специфична за тренера који тежи ка стварању добре сарадње међу спортистима. Тренеру је стало да створи позитивну атмосферу на тренингу и такмичењу за добробит сваког појединца. Он показује емоције према спортистима, помаже им у рјешавању социјалних проблема. Подстиче и охрабрују спортисте да му се повјере, учествује у рјешавању конфликта, сарађује са спортистима и родитељима изван тренинга, интересује се за успјех у школи, укратко интересује се о укупном социјалном статусу спортисте, по чему је стил и добио име.

Награђивање (Feedback), подразумева тренера који мотивише спортисте награђивањем доброг и преданог рада на тренингу и, посебно, доброг резултата на такмичењу. Карактеристично за овај стил понашања је да тренер испољава посебно задовољство када спортиста изврши добро и ефикасно задате активности. Награде на тренингу су нематеријалне које се односе на јавну похвалу. Тренер настоји да буде праведан, сваког спортисту награђује за добро обављене активности на тренингу и такмичењу. Посебно младим спортистима изузетно значи похвала пред друговима и родитељима. Опасно и контрапродуктивно је похваљивати што није за похвалу без обзира што су млади, спортисти то брзо уоче. Парадигма незаслужене награде, односно, казне је кад тренер из неких личних разлога сујете, на такмичењу изоставља најбоље. Правило је да се награда и казна морају заслужити.

На бази спортске и тренерске емпирије, аутори овог рада сматрају да *инструктивни стил понашања* не би требало да буде једини, али ако се ради са младим спортистима *инструктивни стил понашања* тренера је пожељнији од осталих.

Сви који се баве спортом, посебно бивши спортисти имају став о стилу рада и понашања свог тренера. Посебно су мјеродавни ставови успјешних бивших спортиста који су промјенили више клубова и тренера. Нису ријетки случајеви да спортисти напусте клуб због стила понашања тренера. Треба истаћи да исти стил, исти тренер неким спортистима одговара, неким не одговара. При промјени клуба није увијек разлог тренер и његов стил понашања, чести узроци су услови тренирања, финансијска надокнада, брже и боље напредовање, одлазак на школовање.

Предмет овог истраживања су тренери младих перспективних спортиста, а проблем је препознавање и утврђивање доминантног стила понашања на основу опхођења са спортистима на тренингу, такмичењу и у слободном времену. У складу са предметом и проблемом примарни циљ рада се односио на екстракцију стилова понашања тренера. Остали циљеви и задаци истраживања се односе на тражење одговора на три питања: Који стил понашања доминира у раду са спортистима? Да ли има статистички значајне разлике између стилова понашања? Који стил понашања је најпожељнији? На генералном нивоу не очекује се статистички значајна разлика између стилова понашања тренера, али се истовремено очекује да између неких стилова понашања постоји статистички значајна разлика.

МЕТОД

Узорак испитаника

Узорак испитаника су чинили селекционисани млади и перспективни спортисти са про-стора Републике Српске (РС). Ријеч је о репрезентативцима који, у зависности од спортског резултата, примају помоћ у виду стипендије од Министарства спорта и омладине РС.

Истраживањем је обухваћено 121 перспективни спортиста учесника „Љетне школе спорта-2015“ РС. Ради се о стратификованом узорку пет спортова и то: (кошарке, бокса, одбојке, пливања и смучања). Хронолошка старост спортиста била је од 15 до 17 година.

Квалитет спортиста је утврђен на основу постигнутих резултата на такмичењима, а који су у вези са висином стипендија и осталих припадности.

Узорак варијабли

Мјерни инструмент била је анкета која садржи 40 релевантних питања. Питања су намјењена за процјену пет стилова понашања тренера и то: инструктивни (С1), демократски (С2), социјалне подршке (С3), аутократски (С4), и награђивање (Feedback) (С5).

Поред питања за процјену стилова понашања тренера, анкета садржи питања која се односе на: социјални статус, пол, тренажни стаж и врсту спорта. Класификација питања за процјену стилова

понашања тренера конструисана је по угледу на Челадуре и Салеха (Chelladurai, & Saleh, 1980; Greblo, Gruić, Ohnjec, Segedi, & Pedišić, 2011). Метријске карактеристике анкете урађене су према радовима Мијановића (Мијановић, 2002.; 2005.; 2007).

Свако питање има 5 нивоа (*могалииетта*) који се односе на следеће исказе: *увијек, често, њовремено, ријетко и никад*. Исправан одговор је само један исказ на једно питање. Ријеч је о петостепеној „Ликертовој скали“.

Обрада података

У складу са постављеним циљевима и хипотезама примијењено је више униваријантних и мултиваријантних статистичких метода и тестова. У првом кораку одговори (*искази*) су трансформисани тј. пондерисани од 1 до 5. С обзиром да су стилови детерминисани са различитим бројем питања израчунате су: аритметичке средине (Mean), стандардне грешке аритметичких средина (Std. Error of Mean), закривљеност (Skewness) и висина (Kurtosis) дистрибуција, минимална (Minimum) и максимална (Maximum) вриједност. Нормалност дистрибуције тестирана је путем Колмогоров-Смирновог теста (Kolmogorov-Smirnov Z).

Тестирање разлика на генералном нивоу учињено је примјеном једнофакторске анализе варијансе (ANOVA) и каноничке дискриминативне анализе. За утврђивање појединачних разлика између стилова понашања примјењен је Такијев-ХСД тест (Multiple Comparisons Tukey HSD).

РЕЗУЛТАТИ

У Табели 1 приказане су базичне статистичке вриједности стилова понашања *тренера*. На основу вриједности аритметичких средина (Mean) на првом мјесту је *инструктивни стил* $S1=4.27$, а на задњем *аутокрајски* $S4=3.43$. Није тешко претпоставити да је разлика аритметичких средина наведених стилова статистички значајна. Остали параметри у Табели 1 су такође интересантни и вриједни анализе, посебно стандардне грешке аритметичких средина (Std. Error of Mean), коефицијенти закривљености и висине дистрибуција (Skewness и Kurtosis). Минималне и максималне вриједности су очекиване и крећу се у распону од 1 до 5. У задњој колони Тот. приказана је статистика на укупном нивоу.

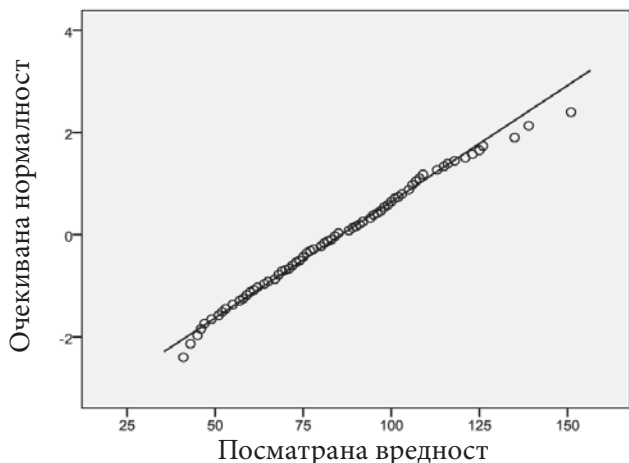
Табела 1. Базична статистика

<i>Стилони понашања</i>	C1	C2	C3	C4	C5	Тот.
N	121	121	121	121	121	121
Аритметичка средина	4.27	3.69	3.82	3.43	4.19	3.88
Стандардна грешка	.050	.042	.070	.061	.065	.029
Скјунис	-.945	-.136	-.574	.205	-1.159	-.430
Куртосис	.833	-.134	.004	-.323	1.352	-.247
Минимум	2	2	2	2	1	1
Максимум	5	5	5	5	5	5

Табела 2. Колмогоров-Смирнов Тест

Највеће разлике	Апсолутно	.044
	Позитивно	.044
	Негативно	-.034
Колмогоров-Смирнов Z	.485	-
Sig. (2-tailed)	.973	-

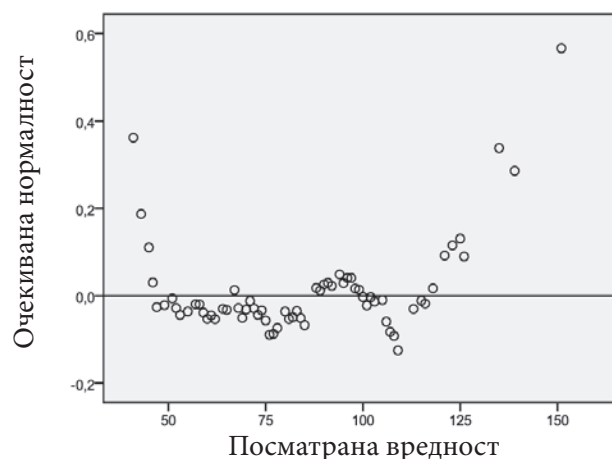
Нормалност расподеле на укупном нивоу варијабла Тотал тестирана је преко Колмогоров-Смирновиг теста. Корелација између теоријске и емпиријске функције је врло висока Sig. (2-tailed)=.973 што визуелно добро потврђује графикон 1. На другом графикону приказано је стварно одступање опажених (*емпиријских*) ври-



Графикон 1. Корелација између теоријске и емпиријске функције

Експлицитан одговор на постављену претпоставку да се не очекују разлике између стилова понашања на генералном нивоу, може се дати на основу Табеле 3. Вриједност Sig.=.000 недвосми-

једности од хоризонталне линије. С обзиром да су тачке равномерно распоређене изнад и испод хоризонталне линије, те да је релативно мало екстремних тачака, може се закључити да је варијабла Тот. у складу са нормалном Гаусовом расподелом.



Графикон 2. Одступање вриједности од хоризонталне линије

слено показује да се тренери генерално разликују у испољавању стила понашања. Сходно добијеним вриједностима прва хипотеза се одбацује са статистичком грешком која је мања од 0.00.

Табела 3. Анализа варијансе (ANOVA)

Стилови понашања					
	Сума квадрата	df	M²	F	Sig.
Између група	59.164	4	14.791	35.603	.000
Унутар група	249.266	600	.415		
Тотал	308.430	604			

Вриједности анализе варијансе потврдили су резултати каноничке дискриминативне анализе (Табела 4). Вриједности теста једнакости аритметичких средина група показују да је ријеч о једној дискриминативној функцији чија је статистичка

значајност тестирана преко Wilks' Lambde која је трансформисана у Chi-square који износи 127.998 и који је статистички значајан Sig.=.000. У коначном исходу резултати Анове и Каноничке дискриминативне анализе се подударају.

Табела 4. Каноничка дискриминативна анализа

Тест једнакости аритметичких средина група s					
	Wilks' Lambda	F	df1	df2	Sig.
Композ. Вар.	.808	35.603	4	600	.000
Корени					
Функција	Корен	% варијансе	Кумул. %	Каноничка корелација	
1	.237 ^a	100.0	100.0	.438	
а. Прва каноничка дискриминативна функција коришћена у анализи					
Wilks' Lambda					
Тест функција	Wilks' Lambda	Chi-square	df	Sig.	
1	.808	127.998	4	.000	

Удаљеност центроида од генералног центроида, односно заједничке аритметичке средине приказана је у Табели 5. На основу добивених вриједности највећа удаљеност, а тиме и разлика

је између *инструктивној-С1* и *аутокрајској-С4* стила. Сходно добијеним вриједностима ова два стила највише партиципирају у генералној дискриминацији.

Табела 5. Удаљеност центроида стилова од заједничког центроида

Функције група центроида	
Стилови понашања	Функција 1
Инструктивни - С1	.601
Демократски - С2	-.299
Социјална подршка - С3	-.086
Аутократски - С4	-.698
Feedback - С5	.482

У табели 6 приказане су комбинације разлика и статистичка значајност између стилова понашања тренера. Како се види ријеч је о Такијевом тесту (Tukey HSD). У колони разлика аритметичких средина приказане су разлике. Дакле *инструктивној стил* се највише разликује од *аутокрајској* (.837) што се могло закључити и на основу аритметичких средина (Табела 1) и удаљености центроида (Табела 5).

Инструктивни стил се статистички значајно не разликује од *Feedback*, односно стила кога карактерише похвала и награђивање спортиста. Анализом осталих вриједности из Табеле 6 ситуација је слична, односно нема статистички значајне разлике између *демокрајској* и стила *социјалне подршке* (-.137). На основу вриједности приказаних у Табели 6 може се заузети конкретан

став по другој претпоставци да се неки стилови понашања статистички значајно разликују. Појам *неки* се конкретизовао, тако да статистички значајних разлика има између свих стилова сем

између *инструктивног* и *Feedback*, односно између *демократског* и *социјалне подршке*. Између наведена два пара стилова понашања нема јасне и прецизне суштинске као ни семантичке разлике.

Табела 6. Такијев ХСД тест

Стилови понашања	Комбинације	Разлике у АС	Стандардна грешка	Sig.	95% Интервал поузданости	
					Доња граница.	Горња граница
Инструкт. С1	Демократски	.580*	.083	.000	.35	.81
	Социјална подршка	.443*	.083	.000	.22	.67
	Аутократски	.837*	.083	.000	.61	1.06
	Feedback	.077	.083	.887	-.15	.30
Демократ. С2	Социјална подршка	-.137	.083	.462	-.36	.09
	Аутократски	.257*	.083	.017	.03	.48
	Feedback	-.503*	.083	.000	-.73	-.28
Социј.под. С3	Аутократски	.394*	.083	.000	.17	.62
	Feedback	-.366*	.083	.000	-.59	-.14
Аутократ. С4	Feedback	-.760*	.083	.000	-.99	-.53

* $p < 0.05$

ДИСКУСИЈА

Односом према спортистима на тренинзима и такмичењима, те начином пружања повратне информације и укупне комуникације, тренер може знатно утицати на формирање ставова и понашање спортиста (Greblo et al., 2011; Stein, Bloom, & Sabiston, 2012).

Истраживање која су спровели Џовет и Креме (Jowett, & Cramer, 2009), показује да већи утицај на перцепцију младих спортиста о властитом физичком изгледу има њихов тренер него родитељи. Сагледавајући укупне вриједности стилова понашања тренера, *аутократски стил* понашања је најмање присутан, али је ипак присутан у раду са младим спортистима, без обзира што је најмање пожељан. Резултате овог истраживања, потврђују и истраживања Гервиса и Дана (Gervis, & Dunn, 2004), да су притисци који су вршени на младе спортисте, од стране тренера у виду галаме, викања, застрашивања па и физичког насртаја, довели до тога да се њихови спортисти осјећају мање вриједним, глупим, пониженим и депресивним.

Милер и сарадници (Miller, Robert, & Ommundsen, 2005), и Кавасану (Kavussanu, 2006)

су показали да су млади фудбалери склонији вањању уколико њихов тренер истиче сопствени емо. Тренери који су у први план стављали резултат имали су у својим екипама појединце који су чешће испољавали агресивност (Chow, Murray, & Feltz, 2009).

Према истраживањима Бордлија и сарадника (Boardley, Kavussanu, & Ring, 2008), тренери који у први план стављају развој карактерних особина младих спортиста постижу боље резултате. Примјер истраживања на играчима рагбија, тамо гдје су тренери наглашавали значај и вриједност фер плеја, поштовање противника, поштовање правила игре, нека побиједи бољи и сл. су у већој мјери цијенили своје противнике и постигали боље резултате.

Награђивање (*Feedback*), према овом истраживању је одмах иза инструктивног стила. Према релевантним сазнањима у савременом тренажном приступу овај стил понашања је веома популаран и даје добре спортске резултате.

Немјерљиву вриједност и улогу у стварању позитивне атмосфере на тренингу и такмичењу има тренер (Barić, 2004). Постоје двије мотивационе климе: једна је усмјерена на развој вјештина и технике (*mastery climate*) и друга на постизање

резултата (*performance climate*). Прву мотивациону климу карактерише награђивање спортиста за уложени труд, развој вјештина и способности, а другу награђивање само најбољих спортиста у екипи. Спортисти који су имали добру сарадњу са тренером су сигурнији у своје способности и имали су боље резултате на такмичењу у односу на спортисте гдје је сарадња лоша (Jowett, & Cramer, 2009).

Према овом истраживању *инструктивни стил* је на првом мјесту, слиједи га *награђивање (Feedback)*. Научна, стручна и емпиријска сазнања указују да су ови стилови најпожељнији, али уједно и најефикаснији начин рада са младим спортистима.

Истраживање је несумњиво дало одговор на питање који стил понашања тренера доминира у раду са перспективним младим спортистима, али су отворена нека друга питања која су изузетно битна и хипотетски су у каузалности са стилима понашања и рада тренера. Демократски и аутократски стилови структурално су својеврстан антипод, на први поглед су инкопатибилни, али пракса показује да на такмичењу (*мечу*), посебно у неким спортовима нема демократије, доминира аутократски чак и над инструктивним стилем понашања. Остаје недоречено да ли има разлике у стилима понашања и рада тренера у зависности од врсте спорта, не само индивидуални-колективни, као и да ли има разлике између стилова понашања у односу на пол. Поред стила понашања тренера релевантно је сазнати какав стил понашања имају спортисти и њихови родитељи из разлога што сваки успјех и неуспјех, не само у спорту, има узрочно-посљедиичну везу. Када је ријеч о професионалном спорту, са жаљењем, резултат оправдава стил.

ЗАКЉУЧАК

У складу са теоријским приступом, проблемом, циљем, задацима и резултатима истраживања, идентификовано је пет стилова понашања тренера. Према ординалној скали редослијед је следећи: инструктивни стил, награђивање (*Feedback*), социјална подршка, демократски стил, и аутократски стил понашања.

У складу са добијеним резултатима, постоји генерална, статистички значајна, разлика изме-

ђу стилова понашања. Појединачно највећа разлика утврђена је између *инструктивног С1* и *аутократског С4* стила понашања тренера. Статистички значајна разлика није утврђена између *инструктивног С1* и *демократског С2* као ни између *демократског С2* и стила *социјалне подршке С3*. Према вриједностима Такијевог ХСД теста остали стилови понашања се статистички значајно разликују.

Инструктивни стил карактерише тренера чије је понашање усмјерено на побољшање спортског резултата посредством планираног и програмираног тренинга. Тренинзи су захтјевни, напорни, гдје тренер даје образложења зашто и чему служи нека вјежба. Тренер утиче на побољшање сарадње међу појединцима и укупне кохезије екипе. Тренер настоји да сви спортисти вјежбају пуним капацитетом. Сваком спортисти поклања пажњу приликом обуке технике и исправља грешке у току вјежбања. Тренер води рачуна о индивидуалном оптерећењу спортиста, како би превентивно дјеловао на повреду или нешто теже. Инструктивни стил је најзахтјевнији, подразумијева комплетну личност тренера као учитеља, васпитача, психолога, заштитника, стратега, вође до побједи. Овај стил даје најбоље резултате у раду са младим спортистима због чега је и најпожељнији. Према овом истраживању инструктивни стил преовладава, али значајно не доминира над стилем *Награђивање (Feedback)*. Нешто мање, али врло често присутан је стил *награђивање (Feedback)*. Овај стил подразумијева тренера који мотивише спортисте награђивањем. Тренер препознаје добар однос према колегама, предан рад на тренингу и добре резултате на такмичењу.

Аутократски стил се односи на тренере који апсолутно сами доносе одлуке, са посебним наглашавањем личног ауторитета. Према овим истраживањима аутократски стил је најмање присутан и најмање пожељан у раду са младим спортистима. Аутократски стил није пожељан на тренингу и ван тренинга. Генерално овај стил је више присутан на такмичењу него на тренингу. Пренаглашен аутократски стил често доводи до конфликта између тренера и спортисте, а у неким случајевима између тренера и родитеља.

ЛИТЕРАТУРА

1. Бачанац, Љ. и Радовановић, И. (2005). *Васпитање кроз сџорџи*. Београд: Учитељски факултет.
2. Barić, R. (2004). *Klima v športu*. (Neobjavljena magistrarska teza). Sveučilište u Ljubljani, Filozofska fakulteta.
3. Boardley, I.D., Kavussanu, M., & Ring, C. (2008). Athletes' perceptions of coaching effectiveness and athlete – related outcomes in rugby union: An investigation based on the coaching efficacy model. *The Sport Psychologist*, 22, 269–287.
4. Chelladurai, P., & Saleh, S.D. (1980). Dimensions of leader behavior in sports: development of a leadership scale. *Journal of Sport Psychology*, 2, 34–45.
5. Chow, G.M., Murray, K.E., & Feltz, D.L. (2009). Individual, team and coach predictors of players' likelihood to aggress in youth soccer. *Journal of Sport and Exercise Psychology*, 31, 425–443.
6. Gervis, M., & Dunn, N. (2004). The emotional abuse of elite child athletes by their coaches. *Child Abuse Review*, 13, 215–223.
7. Greblo, Z., Grujić, I., Ohnjec, K., Segedi, I. i Pedišić, Ž. (2011). Konstrukcija upitnika za procjenu percipirane legitimnosti nesportskoga ponašanja. *Društvena istraživanja*, 20(113), 771–792.
8. Jowett, S., & Cramer, D. (2009). The prediction of young athletes' physical self from perceptions of relationships with parents and coaches. *Psychology of Sport and Exercise*, 11, 140–147.
9. Kalin, B. (1991). *Povijest filozofije*. Zagreb: Školska knjiga.
10. Kavussanu, M. (2006). Motivational predictors of prosocial and antisocial behavior in soccer. *Journal of Sport Sciences*, 24(6), 575–588.
11. Martens, R. (1987). *Coaches guide to sport psychology*. Champaign: Human Kinetics
12. Miller, B.W., Robert, G.C., & Ommundsen, Y. (2005). Effect of perceived motivational climate on moral functioning, team moral atmosphere perceptions, and the legitimacy of intentionally injurious acts among competitive youth football players. *Psychology of Sport and Exercise*, 6, 461–477.
13. Мијановић, М. (2002). Ваљаност (валидност) тестирања и мјерења). *Савремени сџорџи*, 1-2, 72–78.
14. Мијановић, М. (2005). Дискриминативност (осјетљивост тестова). *Савремени сџорџи*, 5–6, 8–10.
15. Mijanović, M. (2007). Мјерење-Тестирање, Скалирање-Нормирање. *Acta Kinesiologica*, 1(1), 95–100.
16. Stein, J., Bloom, G.A., & Sabiston, C.M. (2012). Influence of perceived and preferred coach feedback on youth athletes' perceptions of team motivational climate. *Psychology of Sport and Exercise*, 13, 484–490.

VERHALTENSTILE VON TRAINERN

Zusammenfassung

An einem Muster von 121 aufstrebenden jungen Sportlern wurde eine Studie mit dem Ziele der Feststellung des Verhaltensstils von Trainern durchgeführt. Relevante Informationen wurden auf dem Wege einer validierten Umfrage (Chelladura & Saleha, 1980) sichergestellt. Die Umfrage umfasst 40 Fragen, die gezielt 5 Verhaltensstile von Trainern bestimmen. Alle Fragen haben eine Skala mit 5 möglichen Aussagen: (*immer, oft, manchmal, selten und nie*). Die richtige Antwort ist ausschließlich eine Aussage zu jeder Frage. Es handelt sich dabei um die 5-stufige *Likert-Skala*. Es wurde eine umfangreiche und anspruchsvolle statistische Bearbeitung der Daten durchgeführt, in der qualitative kategoriale Variablen in quantitative umgewandelt wurden. Im nächsten Schritt wurden die umgewandelten kategorialen Variablen einer klassischen und neoklassischen statistischen Methodologie unterzogen. Auf der Grundlage exakter Indikatoren, die durch die Anwendung relevanter univariater und multivariater statistischer Methoden und Tests gewonnen wurden, stellte sich als dominanter Verhaltensstil der Trainer der *instruktive Stil* heraus. Dieser Verhaltensstil von Trainern ist auch der wünschenswerteste. Im Rahmen dieser Studie befindet sich an letzter Stelle der *autokratische Stil*, der gleichzeitig auch am wenigsten wünschenswert ist. Ergebnisse der Varianzanalyse (ANOVA) und einer kanonischen Diskriminationsanalyse weisen darauf hin, dass es einen im generellen Sinne statistisch bedeutsamen Unterschied in der Vertretenheit der Verhaltensstile gibt. Die insgesamt Diskrimination bzw. den Unterschied beeinflussen in größtem Maße der *instruktive* und der *autokratische* Verhaltensstil der Trainer. Für die genannten Stile kann man sagen, dass sie ein Gegensatzparadigma in jedem Sinne darstellen. Die Werte des *Tukey-HSD Tests* weisen explizit darauf hin, dass es keinen statistisch bedeutsamen Unterschied zwischen dem *instruktiven Stil* und dem *Belohnungs-Feedback-Stil* gibt, was sich ebenfalls auf den Unterschied zwischen dem *demokratischen Stil* und dem *Stil der sozialen Unterstützung* bezieht. Die übrigen Kombinationen bzw. Paare von Verhaltensstilen unterscheiden sich im statistischen Sinne in bedeutendem Maße.

Schlüsselwörter: SPORTLER / AUFSTREBEND / SKALA / UNTERSCHIEDE

Примљен: 26.01.2016.

Прихваћен: 06.05.2016.

THE BEHAVIOR STYLE OF COACHES

¹Mihajlo Mijanović, ²Nenad Radjević

¹University of Banja Luka, Faculty of Physical Education and Sport, Bosnia and Herzegovina

²Ministry of Sport and Youth of RS Banja Luka, Bosnia and Herzegovina

Abstract

On the sample by 121 perspective young athletes was carried out the researching in the aim to establish the behavior style of coaches. The relevant information was obtained through the validated questionnaires of Chelladura and Saleha (1980). The questionnaire contains 40 questions which directly determine 5 behavior styles of coaches. All questions possess the scale by 5 levels with possible statements: (always, often, periodically, rarely and never). The true answer is only one statement on one question. It is word about five degrees "Likert's scale". It was carried out extensive and complex statistics processing of date, where the input qualitative categorical variables were transformed into quantitative. In the next step, transformed categorical variables were exposed in classical and neoclassical statistical methodology.

On the base of exact indications which were obtained by using relevant invariant and multivariate statistical methods and tests, dominant behavior style of coaches is "Instructive". This behavior style of coach is the most desirable. According to this researching at the last position is behavior style which is the autocratically and it is also at the same time the least desirable. The results of Analysis of variance (ANOVA) and Canonic discriminative analysis show the general statistical significant difference in the representation of the behavior styles. Instructive and Autocratic behavior style of coach mostly influences on the total (general) discrimination i.e. difference. For above mentioned styles, it could be said that they are paradigm of contrasts in every way. Values of Tukey – HSD test explicitly shows that there are not statistical significant difference between Instructive Style and style Awarded – Feedback as well as between Democratically and style of Social Support. The other combinations i.e. couples of behavior styles are statistical significantly different.

Key words: PERSPECTIVE ATHLETES / SCALE / DIFFERENCES

INTRODUCTION

The term style dates from the Latin word (stylus) that is the device for writing. The famous philosopher Arthur Schopenhauer studied... "will is the basis of everything", he further said „the style is the physiognomy of the spirit“ (Kalin, 1991). The style is a multifaceted term what implies and explicates various definitions. The style is a way of expressing i.e. a set of features which distinguish it from the others. The known styles are related to literature, architecture, painting, music, science, politics and sport. The developmental epochs in science, art and culture are marked by

the styles. Every man is a style for himself, more or less all of us belong to one style, i.e. posses some style. The holders of styles in architecture, painting, music, literature and even sports are better than the best according to which and in whose the honor the style is named.

This work focuses on the style of the coach's behavior in dealing with the young and perspective athlete. The decades-long experiment and science confirms that sport's education in adolescence period has immeasurable significance for the forming of personality (Bačanac, & Radovanović, 2005). In this process special place belongs to the coach and his style

of behavior. The style of behavior is very important during the training, competition and free time, the some coaches possess the same style of behavior, some have different. The style of behavior is different depending on the athlete, so athletes and their parents have their own style of behavior. It is kind of interaction between coach-athlete-parent. For good success, it is necessary to agree the styles, it is easy to say but very difficult to achieve. For this reason it is difficult to determine rather evaluate any style of coach's behavior and which is the best style.

There are great number of classification and disagreements related to desirable and undesirable behavioral styles of coaches. What is common to all modern coach is that the coach needs to have excellent practical and theoretical knowledge and high moral values. The coach's behavior during the trainings, competitions, his reputation in society and character traits influence in forming of attitudes and behaviors of young athlete (Martens, 1987).

According to the researching of Chelladurai & Saleh 1980, there are five styles of coach's behaviors.

Instructive style characterizes the coach's behavior which work is focused on the improving the motivation, as the athlete persists in carrying out difficult and strenuous exercises. He pays special attention to the improvement of technique and tactics during the training. He promotes cooperation among athlete and coordinates their activities. The coaches seek that all athlete are practicing with full capacity, and pays attention to every athletes during training techniques and corrects the errors during the exercise. He increases the personal and collective security by the calm and steady advices.

Democratic style characterizes the coach who gives more freedom to the athlete. The athletes are more or less involved in the planning of the training in a certain way. Athlete are asked and they decide about method of operation, loading during the training, selection the exercises and etc. The coach gives the support to the athlete during the training, encourages them when they lose and win. The coach asks athlete for the opinion and suggestions related to the training organization, gives the freedom in the resolving the specific tasks. He analyses the efficacy of training and competition regardless of the achieved results.

Autocratic style refers to the coach who absolutely makes decisions individually with the emphasizing and pointing out the personal authority. He plans and programs the training, he is not interested in the ath-

lete's opinion, he does not find it necessary to explain his opinion and decisions to the athletes, and he keeps his distance. Often, he discourages them during the training and the competition, considering that he encourages them by the raised voice, inadequate vocabulary and his attitude, not allowing them questions.

Social support is specific for the coach who seeks good cooperation between athletes. The coach likes and works on it to make positive atmosphere during the training and the competition, he works for the benefit of each individual. He shows the emotions for the athlete, he helps them in resolving the social problems. He supports and encourages athlete to be entrusted, taking part in resolving the conflicts, cooperates with the athlete and the parents outside training, he is interested in the success in the school, shortly he is interested in the total social status of athletes by being named style.

Awarding (Feedback) implies the coach who motivates the athletes by the awarding the good and dedicated work in training and particularly good results in the competition. Characteristically for this behavior style is that the coach expresses a particular satisfaction when athletes perform well and efficiently the assigned activities. The awards that are related to the public praise in the training are not material. The coach tries to be fair; every sportsman is awarded for well done the activities in the training and the competition. The praise is very important for young sportsman in front of the friends and the parents. It is very serious and contra productive to commend what is not for commending regardless they are young, the athletes notice it immediately. The paradigm of undeserved awards or penalties when the coach, for some personal reasons of vanity, leaves out the best athletes in the competition. The award and the punishment need to be devoted.

On the basis of the sports and coach's empiricism, the authors of this work consider that instructive style of behavior should not be only, but if there are young athletes instructive style of coach's behavior is more desirable than the others.

All involved in sports, especially former athletes have the attitude about the work style and the behavior of their coach. The attitudes of the successful former athletes who have changed more clubs and coaches are particularly relevant. There are not rare cases that the athletes leave the club because of coach's behavioral style. It should be emphasized that the same style, the same coach is suitable for some

athletes, and not suitable for the others. The coach and his behavioral style is not always the reason for the changing the club, the common causes include the training conditions, financial compensation, better and faster progression, going to the schooling.

The subject of this research is the coaches of young perspective athletes, and the problem is identifying and determining the dominant style of behavior on the basis of dealing with athletes in training, competition, and during the free time. According to the subject and problem stems the primary aim of the work, that is refers to the extraction of the behavioral styles of the coaches. The intention is not to take advantage of some style, but with the help of scientific methods detect behavioral style coach based on the testimony of the young athletes. The other aims and the tasks of the researching related to the searching for the answers to three questions: What behavioral style dominates in working with the athletes? Is there statistical significant difference between some the behavioral style? What the behavioral style is the most desirable? Generally speaking, it is not expected a statistically significant difference between the behavioral style of coaches, but at the same time, it expects that between some behavioral style are statistically significant difference.

METHOD

The sample of subjects

The sample consisted of selected young and perspective athletes from the area of the Republic of Srpska. There are the representatives who depending on the sport's results receive the assistance in the form of scholarships from the Ministry of Sport and Youth of RS. The study included 121 participants' perspective athletes "The Summer School of Sport 2015" of RS. It is stratified sample of five sports: (basketball, boxing, volleyball, swimming and skiing). Chronological age of the athletes was 15 to 17 years. The quality of athletes is determined on the basis of the results of competitions, which are in causality with the amount of scholarships and other entitlements.

The sample of variables

The measuring instrument was a survey which contains 40 relevant questions. The questions are intended for the evaluation of five behavioral styles of coach: Instructive (S1), Democratic (S2), Social Sup-

port (S3), Autocratic (S4) and Awarding (Feedback) (S5). In addition to the questions for the assessment of behavioral style of coach, the survey contains questions related to social status, gender, training internships and kind of sports. The classification of questions for assessment of behavioral style of coach is constructed on the model of Chelladurai and Saleh (Chelladurai, & Saleh, 1980; Greblo, Gruić, Ohnjec, Segedi, & Pedišić, 2011). The Metric characteristics of the survey were conducted by works (Mijanović, 2002; 2005; 2007). Each question has 5 levels (modalities) related to the following statements: (always, often, sometimes, rarely, never). The correct answer is only one statement on a single question. It is word about five levels of *Likert scale*.

Data analysis

In accordance with the objectives and hypotheses, more univariate and multivariate statistical methods and tests were applied. In the first step, the responses (statements) are transformed i.e weighting from 1 to 5. As the styles are determined by a different number of questions, it is calculated: arithmetical means (Error of Mean), curvature (Skewness) and height (Kurtosis) of distribution, minimum and maximum values. Normality of the distribution is tested by Kolmogorov-Smirnov Z test. Testing differences at a general level is done using the factor Analysis of Variance (ANOVA) and Canonical Discriminant Analysis. For the determining of the individual differences between the types of behavior, Tukey- HSD test (Multiple Comparisons Tukey HSD) was applied.

RESULTS

Table 1 shows the basic statistical values of behavioral style of coach. Based on the value of the arithmetic mean (Mean), in the first place is Instructive style S1=4.27, and the last place is Autocratic style S4=3.43. It is not difficult to assume that the difference in arithmetic means above mentioned styles is statistically significant. The other parameters in Table 1 are also interesting and worth for analyzing, especially standard errors of arithmetic means (Std. Error of Mean), the coefficients of curvature and height distribution (Skewness and Kurtosis). Minimum and maximum values are anticipated and move within the range from 1 to 5. In the final column Tot shows the statistics at the total level.

Table 1. Basic statistics

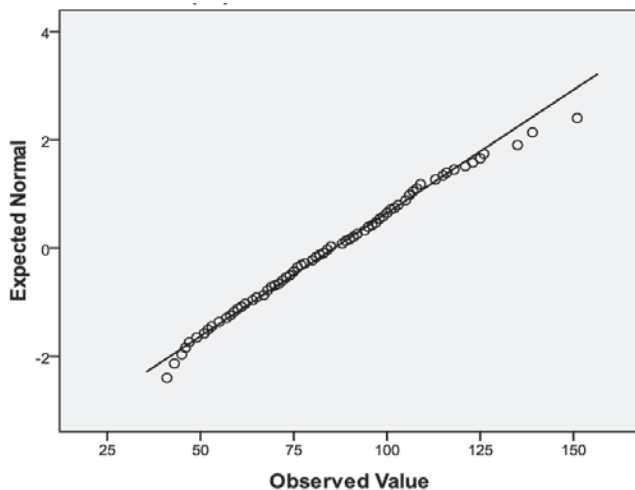
Behavioral style	S1	S2	S3	S4	S5	Total
Valid N	121	121	121	121	121	121
Mean	4.27	3.69	3.82	3.43	4.19	3.88
Std. Error of Mean	.050	.042	.070	.061	.065	.029
Skewness	-.945	-.136	-.574	.205	-1.159	-.430
Kurtosis	.833	-.134	.004	-.323	1.352	-.247
Minimum	2	2	2	2	1	1
Maximum	5	5	5	5	5	5

Table 2. Kolmogorov-Smirnov test

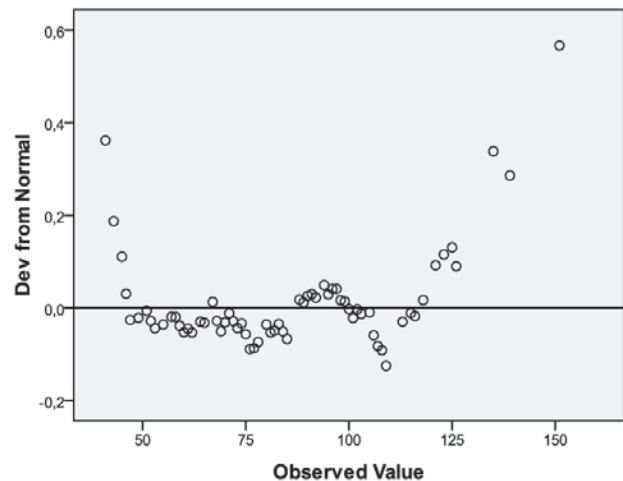
Most Extreme Differences	Absolute	.044
	Positive	.044
	Negative	-.034
Kolmogorov-Smirnov Z	.485	-
Sig. (2-tailed)	.973	-

The normality of the distribution on the total level of variable Tot tested through the One Sample Kolmogorov-Smirnov Test. The correlation between the theoretical and empirical functions is very high Sig. = .973 as good visually confirms Graph1. The Graph 2 shows really deviation observed (empirical)

values of the horizontal line. Considering that the points are evenly spaced above and below the horizontal line, and that relatively little extreme points, it can be concluded that the variable Total according to Gaussian normal distribution.



Graph 1. Normal Q-Q plot of suma



Graph 2. Detrended Normal Q-Q plot of suma

The explicit answer to the first hypothesis which states: "There is no expectation the difference between the behavioral styles on the general level", can be given based on Table 3. The value Sig. = .000

clearly shows that the coaches generally differ in the expression of behavioral style. According to the given values, the first hypothesis is rejected with a statistical error which is less than 0.00.

Table 3. Analysis of variance (ANOVA)

Behavioral Style	Sum of Squares	df	Mean Square	F	Sig.
Between Groups	59.164	4	14.791	35.603	.000
Within Groups	249.266	600	.415		
Total	308.430	604			

ANOVA values are confirmed by the results of Canonical discriminative analysis on Table 4. Values of Tests of equality of group means, Eigenvalues and Wilks' Lambda show that this is one discriminative function whose statistical significance was tested

through Wilks' Lambda which is transformed into a Chi-square, which is 127.998 and that is statistically significant Sig. = 0.000. In the final outcome, the results of ANOVA and Canonical discriminative analysis are coincided.

Table 4. Canonic-Discriminative analyses

Tests of Equality of Group Means					
	Wilks' Lambda	F	df1	df2	Sig.
Compos. Var.	.808	35.603	4	600	.000
Eigenvalues					
Function	Eigenvalue	% of Variance	Cumulative %	Canonical Correlation	
1	.237 ^a	100.0	100.0	.438	
a. First 1 canonical discriminant functions were used in the analysis.					
Wilks' Lambda					
Test of Function(s)	Wilks' Lambda	Chi-square	df	Sig.	
1	.808	127.998	4	.000	

Centroid distance (arithmetic mean) of general centroid or common arithmetic mean is shown in the Table 5. Based on the obtained values, the maximum

distance and thus the difference is between the Instructive-S1 and Autocratic-S4 style.

Table 5. Centroid distance style of common centroid

Functions at Group Centroids	
Behavioral Style	Function 1.
Instructive-S1	.601
Democratic-S2	-.299
Social Support-S3	-.086
Autocratic-S4	-.698
Feedback-S5	.482

Combination of differences and statistical significance between the behavioral styles of coaches are shown in Table 6. As it is shown, it is Tukey HSD test. The differences are shown in the Mean Differ. Column. The statistical significant differences between the concrete behavioral styles are marked by the asterisk. Therefore, Instructive style is statistically significant differ from Autocratic (.837*), it could be concluded on the basis of means (Table 1) and distance of centroids (Table 5).

Instructive style is not significantly different from the Feedback (style characterized by praise and reward athletes). The analysis of other values listed in Table 6 The situation is similar, and no statistically significant differences between the Democratic and style Social Support (-.137).

Analyzing the other value from the Table 6, situation is similar i.e. there are no significant difference between these styles except S1:S5 and S2:S3. It is Instructive and Feedback i.e. Democratic

and Social support. Beside statistical insignificant between mentioned two types of behavioral styles,

there is no clear and precisely essence as well as semantic difference.

Table 6. Multiple Comparisons Tukey HSD

Behavioral Styles	Combinations	Mean Differ.	Std. Err.	Sig.	95% Confidence Interval	
					Low. Boun.	Low. Boun.
Instructive S1	Democratic	.580*	.083	.000	.35	.81
	Social Support	.443*	.083	.000	.22	.67
	Autocratic	.837*	.083	.000	.61	1.06
	Feedback	.077	.083	.887	-.15	.30
Democratic S2	Social Support	-.137	.083	.462	-.36	.09
	Autocratic	.257*	.083	.017	.03	.48
	Feedback	-.503*	.083	.000	-.73	-.28
Social support S3	Autocratic	.394*	.083	.000	.17	.62
	Feed back	-.366*	.083	.000	-.59	-.14
Autocratic S4	Feedback	-.760*	.083	.000	-.99	-.53

*p < 0.05

DISCUSSION

The coach can considerably influence in forming of athletes attitude and behavior (Greblo, 2011); by the relation (behavioral style) to the athletes during the training and the competition, and the way of giving feedback and total communication (Greblo et al., 2011; Stein, Bloom, & Sabiston, 2012).

The coach has more influence on the perception of young athletes about their own physical appearance than their parents; the researching was carried out by Jowett & Cramer (2009). Perceiving the total value of behavioral style of coach, autocratically behavioral style is the least present, but it is always present in the working with young athletes, no matter what is the least desirable. The results of this research confirm researching of Gervis and Dan (2004), the influences on the young athletes, by the side of coach as noise and shouting, intimidating and physical fight, cause that their athletes feel less value, stupid, humiliated and depressive.

Miller and cooperators (Miller, Robert, & Ommundsen, 2005), and Kavasani (2006) proved that the young soccer players are closer to cheating if their coach emphasizes his Ego. The coaches who put the results in the first plan have the individuals in their team who express their aggression (Chow, Murray & Feltz, 2009).

According to the Bordli's researching and cooperators (Boardely, Kavussanu & Ring, 2008), the coach who put at the main plan the development of character features of young athletes, they could achieve better result. The example of researching on player rugby, there the coach emphasizes the significance and value of *fair play*, respecting of opponent, respecting the rule play, to win better etc. They appreciated their opponent and achieved better results. According to this researching, awarding (feedback) is immediately after instructive style. According to the relevant knowledge in the modern training access, this behavioral style is very popular and gives good sport result.

The coach has the immeasurable values and role in creating the positive atmosphere in the training and competition, according to (Barić, 2004) there are two motivation climates. The Motivational climate directed to the achieving the results (performance climate). The first motivational climate is characterized by awarding the athletes for invested effort, developing the skills and capability, and the other awarding the best athletes in the team. The athletes who have the good cooperation with the coach are sure in their capabilities and they have better results on the competitions in regard to the athletes where the cooperation bad (Jowett & Cramer, 2009).

According to this researching Instructive style is at the first position, after it awarding (feedback). Scientific, professional and empiric knowledge's indicate

that these styles are the most desirable, but at the same time the most efficient way of working with the young athletes.

The researching doubtless gave the answer on question which behavioral style of coach dominates in the working with the perspective young sportsman, but it is opened some other question which is exceptionally important and hypothetically in causality with behavioral style of working Coach. Democratic and Autocratic styles are structurally characteristic antipode at the first view are incompatible, but the practice shows that on the competition (match), especially in some sports no Democracy, dominate Autocratic Style even upper Instructive behavioral style. It stays incomplete if there is difference in the behavioral style and work of coach according to the type of sport, not only individual-collective, as if there is difference between the behavioral styles with regard to gender. Beside the behavioral style of coach, it is relevant to find out which behavioral style has the athletes and their parents by the reason of each success and failure not only in sport has cause and effect relation. When it is word about professional sport, with regret, the result justifies the style.

CONCLUSION

Five behavior styles are identified according to the theoretical approach, problem, aim, tasks and the researching results. According to the ordinal scale, the order of behavior styles is as follows: Instructive style, Awarding (Feedback), Social support, Democratic Style and Autocratic Style.

According to the given results, there are generally statistical meaningful differences between the behavioral styles. Individually the most difference is established between Instructive S1 and Autocratic S4 behavioral Style of coach. Statistical significant difference is not established between Instructive S1 and Democratic S2 as also between Democratic S2 and

the style of Social Support S3. According to the values of Multiple Comparisons Turkey HSD the other behavioral Styles are statistically significant different.

Instructive style characterizes the coach, it is directed to the improving the sport's result through the planning and programming training. The training is demanding, hard where the coach explains the excurses purpose. In the process of technique specialization, it explains how, and at tactics how and when. The coach influences on improving of cooperation between the individuals and total cohesion of team. The coach strives that all athletes practicing by full capacity. He takes care to each sportsman during the training and correcting the mistake during the exercise. The Coach takes care about individual load and overload sportsman, as it would be preventively influenced in the injures or something harder. Instructive style is the most required, means the complete person of coach from the teacher, counselor, psychologist, protector, strategist, leader to the win. This style gives the best results with the working with the young athletes because it is the most desirable. According to the researching, Instructive style overcomes but significant not dominates over the awarding style (feedback). Some less, but very often is presented the style Awarding (Feedback). This style means the coach who motivates the athletes by awarding. The coach recognizes the good relationship to the colleagues, devoted work on the training and good results on the competition.

Autocratic style is related to the coach who absolutely makes decision with the special emphasis of personal authority. According to this researching Autocratic Style is at the least present and the least desirable in the working with young athletes. The autocratic style is not desirable in the training and out of training. Generally this style is more present in the competition than in the training. Overemphasized autocratic style often leads to the conflict between the coach and athletes, but in some occasions between the coach and the parents.

REFERENCES

1. Bačanac, L.J., & Radovanović, I. (2005). *Vaspitanje kroz sport* [Education through sport. In Serbian]. Beograd: Učiteljski fakultet.
2. Barić, R. (2004). *Klima v športu* [The climate in sport. In Slovenian]. (Unpublished master thesis). Sveučilište u Ljubljani, Filozofska fakulteta.
3. Boardley, I.D., Kavussanu, M., & Ring, C. (2008). Athletes' perceptions of coaching effectiveness and athlete – related outcomes in rugby union: An investigation based on the coaching efficacy model. *The Sport Psychologist*, 22, 269–287.
4. Chelladurai, P., & Saleh, S.D. (1980). Dimensions of leader behavior in sports: development of a leadership scale. *Journal of Sport Psychology*, 2, 34–45.
5. Chow, G.M., Murray, K.E., & Feltz, D.L. (2009). Individual, team and coach predictors of players' likelihood to aggress in youth soccer. *Journal of Sport and Exercise Psychology*, 31, 425– 443.
6. Gervis, M., & Dunn, N. (2004). The emotional abuse of elite child athletes by their coaches. *Child Abuse Review*, 13, 215–223.
7. Greblo, Z., Grujić, I., Ohnjec, K., Segedi, I. i Pedišić, Ž. (2011). Konstrukcija upitnika za procjenu percipirane legitimnosti nesportskoga ponašanja. *Društvena istraživanja*, 20(113), 771–792.
8. Jowett, S., & Cramer, D. (2009). The prediction of young athletes' physical self from perceptions of relationships with parents and coaches. *Psychology of Sport and Exercise*, 11, 140–147.
9. Kalin, B. (1991). *Povijest filozofije* [History of philosophy. In Croatian]. Zagreb: Školska knjiga.
10. Kavussanu, M. (2006). Motivational predictors of prosocial and antisocial behavior in soccer. *Journal of Sport Sciences*, 24(6), 575–588.
11. Martens, R. (1987). *Coaches guide to sport psychology*. Champaign: Human Kinetics
12. Miller, B.W., Robert, G.C., & Ommundsen, Y. (2005). Effect of perceived motivational climate on moral functioning, team moral atmosphere perceptions, and the legitimacy of intentionally injurious acts among competitive youth football players. *Psychology of Sport and Exercise*, 6, 461–477.
13. Mijanović, M. (2002). Valjanost (validnost testiranja i mjerenja) [Validity (validity of testing and measuring). In Serbian]. *Savremeni sport*, 1-2, 72–78.
14. Mijanović, M. (2005). Diskriminativnost (osjetljivost testova) [Discriminability (sensitivity of tests). In Serbian]. *Savremeni sport*, 5–6, 8–10.
- Mijanović, M. (2007). Mjerenje-Testiranje, Skaliranje-Normiranje [Measuring-Testing, Scaling-Standardization. In Bosnian]. *Acta Kinesiologica*, 1(1), 95–100.
15. Stein, J., Bloom, G.A., & Sabiston, C.M. (2012). Influence of perceived and preferred coach feedback on youth athletes' perceptions of team motivational climate. *Psychology of Sport and Exercise*, 13, 484–490.

VERHALTENSSTILE VON TRAINERN

Zusammenfassung

An einem Muster von 121 aufstrebenden jungen Sportlern wurde eine Studie mit dem Ziele der Feststellung des Verhaltensstils von Trainern durchgeführt. Relevante Informationen wurden auf dem Wege einer validierten Umfrage (Chelladura & Saleha, 1980) sichergestellt. Die Umfrage umfasst 40 Fragen, die gezielt 5 Verhaltensstile von Trainern bestimmen. Alle Fragen haben eine Skala mit 5 möglichen Aussagen: (*immer, oft, manchmal, selten und nie*). Die richtige Antwort ist ausschließlich eine Aussage zu jeder Frage. Es handelt sich dabei um die 5-stufige *Likert-Skala*. Es wurde eine umfangreiche und anspruchsvolle statistische Bearbeitung der Daten durchgeführt, in der qualitative kategoriale Variablen in quantitative umgewandelt wurden. Im nächsten Schritt wurden die umgewandelten kategoriellen Variablen einer klassischen und neoklassischen statistischen Methodologie unterzogen. Auf der Grundlage exakter Indikatoren, die durch die Anwendung relevanter univariater und multivariater statistischer Methoden und Tests gewonnen wurden, stellte sich als dominanter Verhaltensstil der Trainer der *instruktive Stil* heraus. Dieser Verhaltensstil von Trainern ist auch der wünschenswerteste. Im Rahmen dieser Studie befindet sich an letzter Stelle der *autokratische Stil*, der gleichzeitig auch am wenigsten wünschenswert ist. Ergebnisse der Varianzanalyse (ANOVA) und einer kanonischen Diskriminationsanalyse weisen darauf hin, dass es einen im generellen Sinne statistisch bedeutsamen Unterschied in der Vertretenheit der Verhaltensstile gibt. Die insgesamt Diskrimination bzw. den Unterschied beeinflussen in größtem Maße der *instruktive* und der *autokratische* Verhaltensstil der Trainer. Für die genannten Stile kann man sagen, dass sie ein Gegensatzparadigma in jedem Sinne darstellen. Die Werte des *Tukey-HSD Tests* weisen explizit darauf hin, dass es keinen statistisch bedeutsamen Unterschied zwischen dem *instruktiven Stil* und dem *Belohnungs-Feedback-Stil* gibt, was sich ebenfalls auf den Unterschied zwischen dem *demokratischen Stil* und dem *Stil der sozialen Unterstützung* bezieht. Die übrigen Kombinationen bzw. Paare von Verhaltensstilen unterscheiden sich im statistischen Sinne in bedeutendem Maße.

Schlüsselwörter: SPORTLER / AUFSTREBEND / SKALA / UNTERSCHIEDE

Received: 26.01.2016.

Accepted: 16.05.2016.