

## АПСТРАКТ

Рад истражује архитектонске и урбанистичке одлике стамбене зграде тип А–4, осмишљене приликом реализације урбанистичког пројекта Новог насеља у Новом Саду седамдесетих година 20. века, чији су аутори архитекти Славко Жупански, Бора Радусиновић и Радоје Цветков. На основу њиховог пројекта у новом градском насељу изграђена су три полуотворена стамбена блока. Овај иновативан пројекат вишепородичног становања награђен је покрајинском наградом „Борбе“ за архитектуру 1979. године. Још од прве покрајинске награде „Борбе“, додељене 1975. године, низале су се номинације и награде за реализације различитих типологија које потврђују значај архитектуре за заједницу. Награђену и номинovanу архитектуру у Војводини репрезентује јединствен пројектантски став аутора исказан у структуралности и естетици *равничарског модернизма*, у коме су подједнако сублимиране култура живљења и култура грађења развијана у афирмативном односу према урбаном и природном окружењу. На простору Новог насеља урбанистичким планом је требало да се омогући унапређење услова становања изградњом бољих станова (према површини и опремљености) и социјалне кохезије становништва кроз различите социјалне групе. Архитектуру проучаване стамбене зграде карактерише развијање концепта блока у односу на урбанистичке поставке насеља и истраживање стамбених потреба из кога су произашле различите могућности организације и коришћења стана. Аутори су истицали намеру да створе куће које ће живети и споља и изнутра и које ће имати такве облике и амбијенталне вредности са којима се станари могу идентификовати и саживети. У свим тим поступцима аутори су трагали за повезницом између архитектуре колективног становања коју су разрађивали и традиционалних панонских кућа.

Кључне речи: стамбена архитектура, стамбени блок, трансформабилан стан, квалитет становања, Нови Сад, награда „Борбе“ за архитектуру.

## ABSTRACT

The article examines the architectural and urban characteristics of the residential building (type A–4), which was designed during the implementation of the Novo Naselje urban project in Novi Sad in the 1970s. The authors were architects Slavko Županski, Bora Radusinović and Radoje Cvetkov. Based on their project, three semi-open blocks of flats were built in the new urban settlement. This innovative multi-family housing project won the Vojvodina Borba Award for Architecture in 1979. Since the first Vojvodina Borba award in 1975, there have been nominations and awards for the construction of various typologies, confirming the importance of architecture for the community. The award-winning and nominated architecture in Vojvodina is represented by the unique design approach of each author, expressed in the structure and aesthetics of *lowland modernism*, where the culture of living and the culture of building are equally sublimated, developed in a positive relationship with the environment (urban and natural). In the area of Novo Naselje, the urban plan was intended to enable the improvement of living conditions by building better apartments (in terms of surface area and equipment) and improving the social cohesion of the population through different social groups. The architecture of the A–4 type housing studied is characterised by the development of the concept of the block in relation to the urban environment of the settlement and a study of the housing needs, which resulted in different possibilities for the organisation and use of the dwellings. The authors emphasised their intention to create houses that are lived in both inside and outside, with forms and environmental values that the tenants can identify with and live together. In all these processes, the authors sought a link between the collective housing architecture they were working on and traditional Pannonian houses.

Keywords: housing architecture, housing block, convertible apartment, housing quality, Novi Sad, „Borba“ Award for architecture.

\* др Небојша Антешевић, Научни сарадник, Институт за архитектуру и урбанизам Србије, Београд, Србија, [ant.nebojsa@gmail.com](mailto:ant.nebojsa@gmail.com),  
ORCID: 0000-0002-8364-6346

\*\* Илија Губић, докторанд, Универзитет у Београду – Архитектонски факултет, Београд, Србија, 2020\_41012@edu.arh.bg.ac.rs,  
ORCID: 0000-0002-4915-5383

Стамбена изградња је током 20. века постала изразито значајна спона између архитектуре, архитектата, друштвене заједнице и грађевинске оперативе.<sup>1</sup> У југословенском социјалистичком друштву усмерена стамбена изградња била је један од стубова политике благостања и социјалне сигурности. Стамбене типологије, организација станова и обликовање намештаја су константно унапређивани и развијани како би одржавали не само актуалну стамбену политику него и међународне трендове (Вјаџић Klarin, 2018, 91). Типологија стамбених зграда се тако консеквентно прилагођавала новим потребама становања. Кровни прописи из области становања су утврђивали да „организације удруженог рада и друге самоуправне организације и заједнице и друштвена заједница у целини, на основама солидарности и узајамности, предузимају мере и стварају могућности да сваки човек оствари своју потребу за станом”.<sup>2</sup> С друге стране, у спровођењу стамбене изградње, и поред евидентираних учинака, истицало се да недостаје смишљена и одговорна стамбена политика изградње уопште која би обухватила и ускладила све чиниоце и била више утемељена на анализама и системском приступу (Вајлон, 1976, 13-20). Разлози финансијских губитака у стамбеној политици и изградњи почивали су у брзоплетом и често неразумном мењању одређених облика организације истраживачког рада, лошој кадровској политици, условима импровизације и недовољној стимулацији индивидуалних улагања (Месапов, 2008, 25).

Од када је у Југославији достигнут обим изградње преко 100.000 завршених станова годишње, било је нужно поставити нове захтеве стамбеној политици, урбанизацији градова и насељених места и стамбеном грађевинарству (Вијновић, 1972, 3). Стамбена изградња је сматрана важним фактором опште градске урбанизације. По оснивању Урбанистичког завода Војводине, архитекта К. Хофман је почетком педесетих година за загребачки часопис *Arhitektura* писао о „покушајима” реализација нових урбанистичких идеја у Војводини, наводећи да изграђене стамбене површине насеља у Војводини не би требало повећавати и да би евентуално проширење било оправдано само у циљу допуне и заокружења постојећих стамбених блокова (Хофман, 1952, 26). Међутим, повећање градског становништва је временом утицало на све веће стамбене потребе које су захтевале нове приступе у планирању стамбених зона. У покушајима да се сагледа сложена целина стамбене изградње, обично се расправљало о обликовању, функцији и конструкцији,

док су се занемаривали економичност, материјално стање друштва, социјални и здравствени услови, еколошки и други услови средине (Вајлон, 1986, 6).

Поред сталног пораста броја новоизграђених станова, стамбена архитектура је од почетка седамдесетих до друге половине осамдесетих година стално квалитативно унапређивана, нарочито у погледу величине и организације стана, као и технологије грађења, јер су класичне системе грађења временом готово у потпуности заменили монтажни систем који су се показали вишеструко рационалнији.<sup>3</sup> Томе је знатно допринела и домаћа индустрија грађевинских материјала и производа, попут новосадског Грађевинског комбината „Бетон”, оријентисаног првенствено на производњу стамбених и привредних објеката, чија је тадашња фабрика, смештена на левој обали Дунава на подручју Лимана, испоручивала бетонске елементе за станове које је по систему ИМС–Жежељ градио и тај Комбинат у оближњем новоформираном стамбеном насељу Лиман у Новом Саду.<sup>4</sup> Како би се утврдиле потребе за становима у Војводини и одредили типови стамбених објеката који би могли задовољити те потребе у конкретним случајевима, Институт за грађевинарство САП Војводине је седамдесетих година израдио студију која је показала да потражња за становима у Војводини захтева продукцију од десет хиљада станова годишње, због чега су напори Института и били усмерени на то да се грађевинској оперативи понуде таква решења у изградњи стамбених објеката која ће омогућити да се претежни део радова обавља индустријски (Ваџић et al, 1979, 41-60). Основна карактеристика монтажано-скелетног система ИМС, највише примењиваног у префабрикованој стамбеној изградњи у Југославији, огледала се и у томе што је овај систем и са становишта урбанистичког пројектовања и обликовања дозвољавао масовно грађење са могућношћу стварања већег броја разноврсних облика, како у хоризонталном и вертикалном габариту, тако и у другостепеној обради – обликовању фасада (Петровић, 1970, 16-26).

Од шездесетих година, када се интензивније кренуло у масовнију стамбену изградњу, умножавао се број стручних и научних радова о различитим питањима стамбене изградње, архитектуре стамбених зграда и функционалних својстава стана, организовани су многобројни скупови на којима су разматране актуелности и аспекти стамбене изградње и објављиване су разне публикације на теме становања и његовог односа према урбанистичком планирању, урбаној социологији, технологијама грађења и опремања станова. Остваривање политике усмерене стамбене изградње захтевало је организовану и

1 Валтер Гропијус (Walter Gropius) је сматрао да је потребно подстаћи интересе и одговорности заједнице који би се тицали сваког појединог грађанина и омогућавали његово активно учешће у локалним пословима, нарочито када је у питању стамбена изградња и органско планирање градског простора и насеља. О томе видети у: Gropius, 1961, 125-148.

2 Члан 1. *Закон о финансирању стамбене изградње*, „Службени гласник СРС”, број 4/1986

3 О токовима стамбене изградње у Југославији почетком осамдесетих година видети у: Flašar, 1981, 33-39.

4 О производњи елемената система ИМС у новосадској фабрици бетона видети у: Bogičević, 1970, VI-XI.

синхронизовану акцију различитих актера и организација које су биле укључене у доношење одлука и финансирање јавних улагања, послове просторног и урбанистичког планирања, урбанистичког и архитектонског пројектовања, уређивања грађевинског земљишта, изградње комуналне инфраструктуре и урбаног опремања, грађевинске оперативе и одржавања станова и стамбених зграда. Иновације у стамбеној архитектури су укључивале отварање или ослобађање основе стана и увођење континуираног (кружног) кретања кроз стан, чиме се напуштало традиционално схватање стана као скупа одвојених кутија, док су будући становници понекад бивали укључени у доношење одлука у вези са питањима изградње станова и имали у одређеној мери учешће у артикулацији сопственог стамбеног простора (Вјажић Klarin, 2018, 95).

У већим градовима, попут Новог Сада, који су се од педесетих година просторно ширили и урбанизовали, стамбена изградња је углавном подразумевала веће захвате у виду изградње стамбених блокова и нових насеља у зеленилу (Vukadinović 2010, 155-180), развијаних кроз просторне и урбанистичке планове према ондашњим методама друштвеног планирања. Улога традиционалног урбаног склопа је у таквим условима била упитна за будућност Новог Сада (Vukadinović 2010, 156; Polić et al., 2015, 92-99). Утицај урбанистичких планова на архитектонска решења нових стамбених зграда, блокова и насеља,<sup>5</sup> надасве кроз смернице за грађење и уређење у постојећим градским зонама, одразио се и на одређене квалитете у структурама становања и општој слици града, попут квалитета облика, амбијента и визура (панорамске, транслаторне, доминантне, хоризонталне, перспективне, сегментне или радијалне), пошто изграђене структуре становања чине најмасовнији појавни облик урбаних физичких структура града код којих је присутан психогени фактор територијалности и приватности (Živojnović, 1984, 36-38). У Новом Саду се уочавају низови различитих врста становања која носе обележја друштвених услова раздобља у којима су настала. После Другог светског рата развијају се породично становање са становима у приватном поседу и породично становање у вишеспратним зградама велике концентрације становништва са становима у друштвеном власништву. Током овог периода настали су и стамбени објекти у Новом Саду који су награђени и номиновани наградом „Борбе“. Према мишљењу Гордана Милидраговић, у Новом Саду најбоље изгледају стамбени блокови изграђени на простору Лимана и у Новом насељу који имају решено паркирање и зелене површине унутар блокова. Станови у тим насељима су пројектовани у складу са бројним конкурсима где су се пројектанти трудили да дају најбоља решења (Milidragović, 2007, 10).

Осма деценија у Војводини је према оцени архитекте Слободана Јовановића била богата општим градитељским

активностима под чијим су се дејством мењали, не само бројчани показатељи у алманасима и статистикама развоја, већ и структура и физиономија станишта и боравишта (Јовановић, 1981а, 30-34; Јовановић, 1981б). Био је то период релативно интензивних и обимних инвестиција – посебно у станоградњи,<sup>6</sup> али ништа мање и у објекте такозваног друштвеног стандарда и индустријских погона. Општи утисак и потврду о томе пружали су, како наводи Јовановић, већ и краће путовање или боравак у неком од градова и насељених места Покрајине, односно контакт са пејзажем Војводине. У склопу свих тада предузетих активности и дешавања у простору, урбанистички захвати су својим професионалним нивоом и креативним дометима, истиче Јовановић, омогућили обезбеђивање друштвених потреба, циљева и очекивања исказаних кроз концепт друштвено усмерене стамбене и друге изградње, помажући тако и оснаживање и заживљавање првих резултата таквог концепта (Јовановић, 1981б). Почетком осамдесетих година је према наводима Иве Маринића, економисте који је радио на пословима просторног планирања за новосадски Завод за урбанизам, смањен стамбени дефицит, а просечна величина стана повећана са 46 м<sup>2</sup> у 1971. на 52 м<sup>2</sup> у 1981. години. Маринић такође констатује да је од осамдесетих година дошло до успоравања раста производње, друштвеног производа и народног дохотка, те обима расположиве акумулације за улагања у развој, због чега је предлагао да се стратегије и нормативи развоја друштвених делатности и стандарда становања прилагоде новим условима и могућностима друштва (Marinić, 1983, 7-8).

Осим повремених бележења најзначајнијих остварења стамбене изградње у Новом Саду, превасходно од осамдесетих година у стручној периодици,<sup>7</sup> где од осамдесетих година *Записи из архитектуре, урбанизма и дизајна – ДанС* Друштва архитеката Новог Сада предњаче у праћењу станоградње Новог Сада, ипак је изостао шири увид у новосадску стамбену архитектуру домаћих аутора<sup>8</sup> и континуирано приказивање реализација стамбених објеката (Krstić, 1986, 9). Афирмацији архитектуре Војводине и локалних аутора, која је тих година почела да

6 Доношење Правилника о техничким условима за пројектовање и грађење стамбених зграда и станова иницирао је Покрајински секретаријат за урбанизам, стамбене и комуналне делатности, а израдио га је тим којег је формирао Факултет техничких наука Универзитета у Новом Саду. Правилник је усвојен у јуну 1981. године и имао је две допуне 1984. и 1989. године. Правилник је био путоказ стамбене изградње три деценије. Нови нацрт јединствених техничких услова је издало Друштво архитеката Новог Сада 2008. године на којем су радили Дарко Марушић, Светлана Вуковић, Душан Крстић и Душан Радовановић. О томе видети у: *Nact јединствених техничких решења за пројектовање и грађење стамбених зграда и станова*, 2008.

7 О резултатима стамбене изградње у Новом Саду видети у: *Prikaz nagrađenih radova na konkursu ...*, 1969, 25-29; Mladenović, 1972, 162-165; Cagić et al., 1972, 166-181; Prikaz konkursnih projekata 1965-1975, 1975, 66-69; David, 1975, 112-114; Prikaz stanovanja u Novom Sadu od 1970-1980. godine, 1986, 5-21.

8 Након спроведеног општејугословенског конкурса за урбанистичко програмско решење зоне Мишелук у Новом Саду, организован је током марта 1980. године симпозијум на тему „Концепцијска питања планирања насеља социјалистичког друштва – на примеру изградње насеља Мишелук у Новом Саду“, који потврђује друштвени значај стамбене изградње за један град али и архитектонску струку уопште. О томе више у: *Planiranje Mišeluka u savremenim uslovima*, 1980.

5 О урбанистичком развоју Новог Сада видети у: Jović et al., 2023; Jović, 2019, 9.

има регионалне карактеристике,<sup>9</sup> допринела је од 1975. године и награда „Борба“ која је у контексту Војводине показала извесне специфичности у односу на архитектонску продукцију у остатку земље. Још од прве покрајинске награде 1975. године, додељене предшколским установама од монтажних елемената у Зрењанину, Бачком Градишту и Беочину архитекте Тибора Бенцеа, низале су се номинације и награде „Борбе“ за реализације различитих типологија које потврђују значај архитектуре за заједницу (предшколске установе, дечје село, раднички дом, одмаралиште и хотели, стамбени објекти и блокови, споменички комплекс, дом месних заједница, бањски комплекс, урбанистички пројекат обнове старог градског језгра, медицински центар, научни институт, градска аутобуска станица и друго). Овај избор архитектуре у Војводини репрезентује уједно и јединствен пројектантски став аутора исказан у структуралности и естетици *равничарског модернизма*, у *раванградовима* страних утицаја а локалних могућности (Jovanović, 2002, 14-15), у коме су подједнако сублимиране култура живљења и култура грађења развијана у афирмативном односу према урбаном и природном окружењу. Термином *равничарски модернизам*, који су сковали аутори овог рада, афирмише се архитектура Војводине локалних аутора која има регионалне карактеристике. Без обзира на избор материјала, да ли градили опеком, сировим бетоном или другим материјалима, објекти равничарског модернизма су често невеликих габарита, развијени у приземљу и првом спрату радије него у висину. Примери овакве архитектуре јесу Раднички дом у Новом Бечеју (1976) Тибора Бенцеа, Дом месних заједница „Серво Михаљ“ и „Јанош Сечењи“ у Зрењанину (1982) Ратка Познатова, Тениски клуб „Војводина“ у Новом Саду (1970) Милана Марића, Друштвени дом у Новом Саду (1971) Душана Крстића, Основна школа у Бачу (1969–1971) Милорада Милидраговића и Војислава Мидића, Спомен комплекс жртвама рације и Музеј прве хидроцентрале у Бечеју (1981/1982) Милорада Бербакова, станица полиције у Бечеју (1974) и робна кућа „Леснина“ у Новом Саду (1976) Благоја Ребе и други. Стамбене зграде А–4 на Новом Насељу (1976–1980) могу се такође означити овом кованицом, посебно када се има у виду да и сами аутори наводе како су за архитектуру насеља тражили колорит, материјале и форме на које је „научен равничарски свет“.

#### СТАМБЕНА АРХИТЕКТУРА КРОЗ ДОДЕЛУ БОРБИНЕ НАГРАДЕ

Награда београдског дневног листа „Борба“ за најбоља архитектонска остварења,<sup>10</sup> установљена 1965. године, представљала је најпрестижнију архитектонску награду у Социјалистичкој Федеративној Републици Југославији (СФРЈ). Желећи да допринесе популаризацији вредних

архитектонских остварења у свим републикама, редакција листа „Борба“ је поводом 19. фебруара, дана када је 1922. године изашао у Загребу први број овог листа, одлучила да сваке године на тај дан додељује награде у виду плакета и диплома оним архитектонским делима која се изузетним вредностима, идејама и решењима издвајају од осталих.<sup>11</sup> Награда „Борба“ је додељивана искључиво за реализације у Југославији. Републичке награде су добијали аутори у односу на републику пребивалишта, док је њихова реализација могла бити и на територији друге републике/ покрајине. Награђивање се није односило на остварења југословенских архитеката у иностранству, иако је постојао развијен архитектонски извоз у земље Африке, Блиског истока, Источне Европе и Јужне Америке. Ова дела, осим повремених излагања на домаћим архитектонским изложбама, остала су углавном недокументована и без стручног вредновања и награђивања. Полазећи од општег дефинисања награђивања као облика друштвеног условљавања, или још прецизније, поткрепљивања (стимулисања) одређеног позитивно друштвено вреднованог понашања, свака награда у култури, тако и награда „Борба“, имала је за ствараоца индивидуалну а за заједницу друштвену функцију (Stojković, 1986, 2). С намером да се допринесе популаризацији архитектуре у Југославији која се истицала својим вредностима, идејама и решењима, награда је у континуитету додељивана све до 1991. године за реализације на подручју сваке републике за најбоље оцењена архитектонска остварења из претходне године.<sup>12</sup> За архитектонска остварења реализована од 1974. године награда „Борба“ се додељивала и за аутономне покрајине Србије: Војводину и Косово и Метохију.

Награђена остварења на републичком нивоу су уједно представљала и номинације за савезну награду. Принцип републичког кандидата за савезну награду, уз све слабости које је са собом носио, имао је, по мишљењу архитекте и теоретичара савремене архитектуре Ранка Радовића, и потребну храброст да из југословенских средина, различите архитектонске традиције и урбане културе, издвоји годишње по једну кућу – једно дело архитектуре – и да га затим доведе у „конкурентну“ везу са стваралаштвом других (Radović, 1971, 2). Додела награде је била регулисана посебним правилником о начину доделе плакета. У преамбули правилника наведено је да се „Борбина“ награда установљава с циљем да „подстакне напоре за највишим достигнућима у архитектонском стваралаштву, које оквирима нашег живота треба да обезбеди хумане,

11 У издању листа „Борба“ од 19. фебруара била су представљена награђена дела са оценама жирија.

12 Након 1991. године награда се додељује у измењеном модалитету и контексту. Традицију југословенске награде за архитектуру листа „Борба“ наставиле су 1992. године „Вечерње новости“, када је са нивоа простора бивше Југославије пренета на територију Србије и Црне Горе. Стамбено-пословни објекат на Булевару ослобођења Миленије Марушић и Дарка Марушића награђен је 1998. године наградом „Борбе“ за најуспешније дело изведено у СР Југославији (почетком двехиљадитих година награда мења име у Награда за архитектуру Вечерњих новости). Касније, од 2007. до 2013. године награда је додељивана само архитектурама из Србије, као и њиховим реализацијама изван Србије. Након тог периода награда је због недостатака средстава престала да се додељује.

9 О појави регионалне архитектуре у Војводини (1970–1980) видети у: Mitrović, 2010b.

10 О награди „Борба“ за најбоља архитектонска остварења на простору Југославије видети у: *Vorbine plakete i diplome ...*, 1965, 7; Radović, 1969, 11; Marković, 1972, 3; Šurbek, 1986, 45–49; Jovanović et al, 2012, 825–836; Alihodžić, 2015; Jevšenak et al, 2021.

естетске, племените, рационалне и практичне услове”<sup>13</sup>. Додељивање награде је успостављено у договору и у сарадњи са Савезом архитеката Југославије. О највреднијим архитектонским остварењима у свим југословенским републикама и покрајинама одлучивао је жири кога су чинили представници листа „Борба” и републичких и покрајинских удружења архитеката. Републички жири се састојао од шест чланова од којих је три именовала „Борба”, а три републички савез архитеката, док се у сваком републичком центру одређивао жири који је утврђивао и додељивао награде за подручје своје републике. За награду АП Војводине жири је биран по истом систему, уз представника листа „Борба” из редакције за Војводину. Награда „Борбе” је представљала куриозитет своје врсте, јер је на федералном нивоу у областима науке и уметности једино архитектура имала награду савезног значаја коју су ствараоци прилагодили себи и прихватили је не само као врховну арбитражу квалитета, већ и као једно од ретких општејугословенских попришта за сучељавање људи и идеја братских народа и народности (Milenković, 1996, 91). Архитекти свих република и покрајина су је прихватили као мерило квалитета савремене архитектонске продукције.

У одлуци Савезног жирија из 1971. године констатује се да је „архитектура туристичке привреде била у највећој мери заступљена, а да се и даље проблему стамбене изградње не поклања довољно пажње” (На „Borbinom” konkursu... , 1971, 7). Тада је републички жири предложио да се убудуће установи посебна награда за архитектонска остварења у стамбеној типологији, с обзиром на то да је стамбена изградња била и најобимнија, али до имплементације предлога није дошло. На ситуацију недостатка стамбене архитектуре међу номинованим и награђеним остварењима наградом „Борбе” указао је већ 1969. године и Ранко Радовић констатујући да „поражава истина да се архитектура стамбених објеката – по дефиницији најмасовнији облик грађења и основни елемент животне средине – налази на најнижим степеницама квалитета ако је судити по ритму „Борбиних” награда” (Radović, 1969, 11). Од 29 републичких награда „Борбе” током пет година, само једном је била награђена стамбена архитектура (зграда у Љубљани), наводи Радовић, док су за исто време објекти туризма побеђивали 11 пута. У свим срединама Југославије стамбени објекти су добијали најмање и других награда за архитектуру које су постојале. Такву ситуацију Радовић је критички представио на следећи начин: „Као да несташница стамбеног простора и његова неопходност за друштвено и лично здравље сваког човека обезбеђује произвођачима »стамбене робе«, архитектурама који раде за то тржиште и индустрији која је глува за нове формуле грађења стамбеног простора у великим серијама, али разноврсно и богато у простору, обезбеђује дакле да унапред и по било коју цену продају сваки размештај четири зида, сваку функционалну глупост, сваку занатску грешку, сваку економску



Сл. 1. Архитекти Радоје Цветков, Славко Жупански и Бора Радусиновић са цртежима станова у згради А-4 у Новом насељу (извор: Дневник, 14. фебруар 1980, V) / Fig. 1 Architects Radoje Cvetkov, Slavko Županski and Bora Radusinović with drawings of the apartments in the A-4 type buildings in Novo Naselje (source: Дневник/Dnevnik, Novi Sad, February 14, 1980, V)

»рачуницу« без стварне економичности” (Radović, 1969, 11). Касније током седамдесетих и осамдесетих година стамбена архитектура у Југославији је дошла више до изражаја, како у пројектантском, тако и у грађевинском смислу, али је остала без запаженијих признања. Радовић је и 1971. године, пишући о награди „Борбе”, истакао да „стамбена архитектура ретко постиже одговарајући ликовни и градитељски ниво”, али је сматрао да не би требало мењати дух и карактер „Борбине” награде и стамбену архитектуру издвајати из конкуренције у посебну награду, него јој омогућити да се у објективним условима „бори” са другим кућама јер таква награда има задатак да се покажу истински процеси у архитектури (Radović, 1971, 2). Стога је Ранко Радовић предлагао да би мимо „Борбине” награде требало установити више награда за стамбене објекте и стално их фаворизовати у многим приликама (примера ради тадашњи Савез архитеката Југославије није имао посебну награду за архитектуру).

Скоро деценију касније, почетком 1980. год., новинар недељног листа „НИН” Дарко Поповић, у чланку *Права слика стања* написаном поводом доделе „Борбине” награде, констатује да укупан избор свих до тада награђених остварења представља својеврсну историју савремене архитектуре, али истовремено и запажа како је чудно да се у години која је била рекордна по броју изграђених станова тај квантитет није испољио и у квалитету архитектонских решења (Porović, 1980, 30-31). Међу седам номинованих остварења за савезну награду 1979. год. нашао се само један стамбени објекат, и то стамбени блок зграда типа А-4 у новосадском Новом насељу, архитеката Славка Жупанског, Боре Радусиновића и Радоја Цветкова који је претходно добио награду за најбоље остварење у САП Војводини. (Сл. 1) Од почетка додељивања покрајинске награде 1975. године, поред ових награђених стамбених

13 Видети: *Pravilnik Borbine nagrade za arhitekturu*, 1964.

зграда, међу номинацијама из стамбене типологије нашли су се: систем монтажне градње станова „Премис“ (1974), групе аутора предвођених архитектором Радом Јањетовим; стамбени блок у насељу Лиман III/3 (1975), архитеката Миодрага Милидраговића, Миливоја Стипановића, Маргите Радовановић и Лазара Малетића; стамбени блок у Улици Козачинског (1975), архитекте Зоре Митровић Пајкић; стамбено-пословна зграда на данашњем Булевару ослобођења, пре Булевар 23. октобра (1976), архитекте Славка Жупанског и стамбена зграда на данашњем Булевару ослобођења (1987), архитекте Слободана Кузмановића.<sup>14</sup> Са простора Војводине је и пре 1975. године било номинираних пројеката стамбене архитектуре, тада као републичких номинација Србије, попут две стамбене куле на данашњем Булевару ослобођења архитекте Зоре Митровић Пајкић које су се нашле у номинацији за 1965. год., одмах у првој години доделе награде.

### СТАМБЕНЕ ЗГРАДЕ У НОВОМ НАСЕЉУ НАГРАЂЕНЕ БОРБИНОМ НАГРАДОМ

Ново насеље у Новом Саду, периферно ситуирано у северном ободу града, у непосредној близини индустријске зоне и рекреативних површина, почело је да се формира 1957. год. када је било потребно изградити већи број станова уз мала улагања, како би се решили проблеми стамбеног смештаја градског становништва које се временом стално повећавало.<sup>15</sup> (Сл. 2) Позиција насеља је била повољна због добре саобраћајне повезаности са осталим деловима града преко магистралних и главних градских саобраћајница. Према Генералном урбанистичком плану (ГУП) из 1963. год., Ново насеље је постало месна заједница са око 7.300 становника и организационо је припало стамбеној зони Телеп, која се простире јужно од Футошког пута до обале Дунава. Пре израде плана спроведена је урбанистичка анализа која је обухватила и анализу постојећег стања стамбеног фонда. Ова анализа је показала да постојеће зграде у насељу имају веома лошу структуру станова према величини и собности, као и да насеље у односу на друга нова насеља у Новом Саду (Детелинара, Лиман) има неповољну квалификациону структуру становништва према упоредним социолошким анализама какве су се спроводиле у ондашњем социјалистичком систему. Осим тога, каснијом анализом која је претходила ревизији плана установљено је да Ново насеље, ни функционално ни према саставу становништва, не припада зони Телепа, јер Футошки пут представља препреку која онемогућава да та стамбена зона функционише као целина. Стога је на простору Новог насеља нови урбанистички план требало да омогући унапређење услова становања изградњом бољих станова (према површини и опремљености) и обезбеди социјалну кохезију становништва. Тако је одлучено да се на том простору, без рушења постојећих објеката, може изградити преко 3.000 станова.

14 О томе видети у: Gubić, Antešević, 2023.

15 О изградњи Новог насеља у Новом Саду видети у: Subotin, 1981, 40-45.

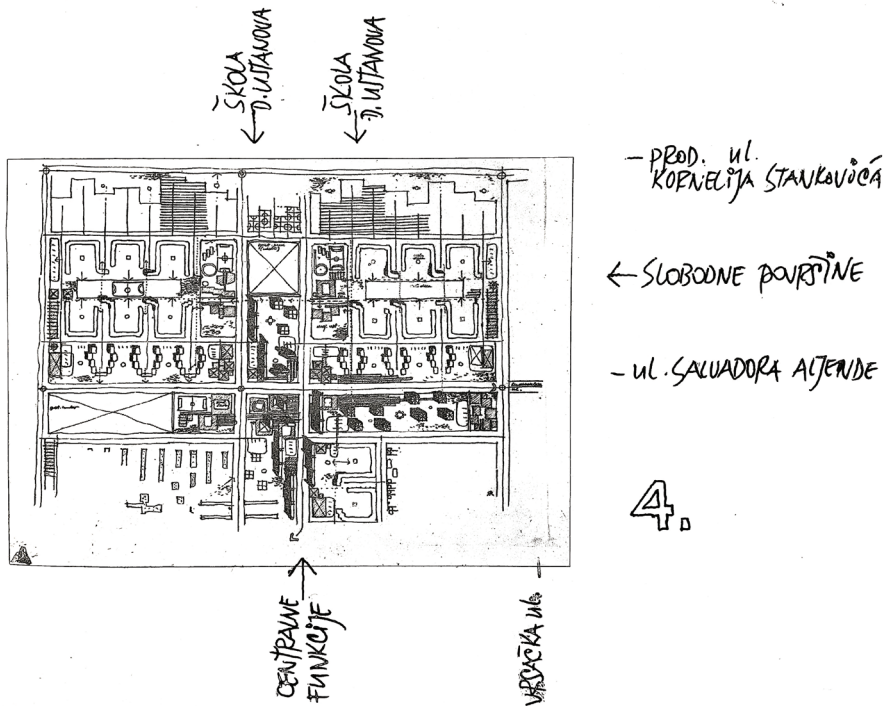


Сл. 2. Авио снимак Новог насеља у Новом Саду, око 1990. (извор: Репозиторијум Старе фотографије Новог Сада) / Fig. 2 Aerial view of Novo Naselje in Novi Sad, around 1990 (source: Repository Old photos of Novi Sad)

Наредним ГУП-ом из 1974. године извршена је корекција саобраћајница у правцу исток – запад како би се добио другачији, тј. повољнији однос површина који је омогућио промену његове намене.<sup>16</sup> Тако добијена површина од око 60 хектара намењена је новој стамбеној изградњи чија реализација је била планирана за период од 1973. до 1983. године.<sup>17</sup> Параметри величине простора и концентрације становника били су утврђени на основу пројекције очекиваног броја становника до 2000. године. Циљеви изградње су такође предвиђали повећање стамбене површине по глави становника са 15 на 20 м<sup>2</sup> и опредељивање за различите начине становања. Просторна дистрибуција различитих видова становања, изражених кроз висину изградње, проценат изграђености и однос броја становника и површине (густина насељености), спроведена је према природним погодностима терена, положају појединих зона у односу на подручје града у целини и просторној организацији становања (Subotin, 1981, 40). (Сл. 3) Стамбеном изградњом се желело постићи да нова зона са постојећим делом насеља чини целину која у оквиру градске територије може да функционише самостално са садржајима који то омогућавају. Други циљ је био да се обезбеди таква структура станова која би задовољила захтев да у укупном билансу буду заступљене све врсте

16 Генерални урбанистички план Новог Сада из 1974. год., много више него у случају претходних планова, обезбедио је интердисциплинарни приступ, учешће стручних и научних институција и успоставио везу са друштвеним планирањем. О начину припреме и доношења ГУП-ова видети у: Milosavljević, 1982, 6-7.

17 Приватна архива Радоја Цветкова: *Projekat Novo naselje: saradnja Zavoda za urbanizam, izgradnju i stanovanje „Urbis“ Novi Sad sa projektnim organizacijama.* 1975. Novi Sad: OUR Zavod za projektovanje; 1. etapa. *Novo naselje.* s. a, Novi Sad: „Urbis“ zavod za urbanizam, izgradnju i stanovanje.



Сл. 3. Скица урбанистичког концепта Новог насеља у Новом Саду, 1975. (извор: приватна архива Радоја Цветкова) / Fig. 3 Sketch of the urban concept of Novo Naselje in Novi Sad, 1975 (source: private archive of Radoje Cvetkov)

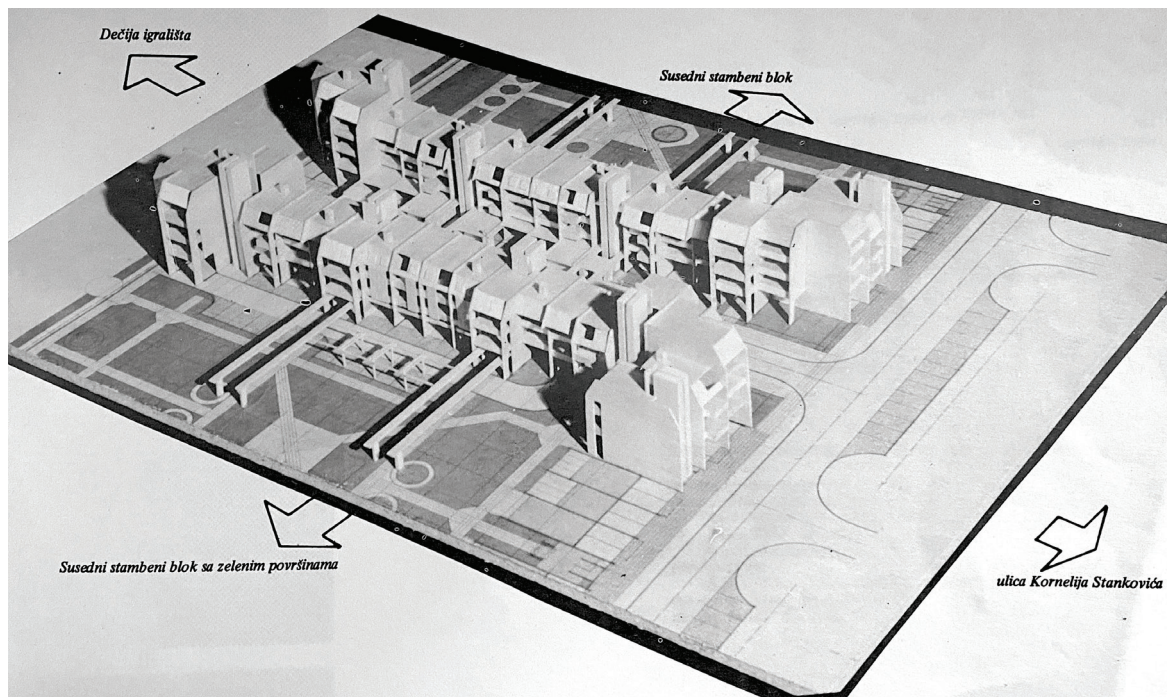


Сл. 4. Улична страна стамбених блокова у Новом насељу – зграде типа А-4 награђене наградом „Борбе“ (извор: приватна архива Радоја Цветкова, раније објављено у DaNS, 6, 1986, 21) / Fig. 4 The street side of housing blocks in Novo Naselje – A-4 type buildings awarded with the „Borba“ prize (source: private archive of Radoje Cvetkov, previously published in DaNS, 6, 1986, 21)

станава које одговарају структури породице и да ова зона буде прихваћена као место становања за све категорије становника. Пројектанти детаљног урбанистичког плана били су архитекте Милош Савић, Родољуб Радосављевић и Сава Суботин.

У архитектонском смислу то је подразумевало, како одговарајућа функционална и организациона решења, тако и обликовна која одражавају функцију и која карактерно одговарају периферном делу градске територије. (Сл. 4) Архитектуром је требало унапредити и микро амбијент

који је истицан као непосредан чинилац квалитета становања. Стога је становање конципирано тако да објекти својом микро локацијом чине групе – ансамбле различитих станава који у односу на структуру добијају и одговарајуће пратеће садржаје. Нова зона становања је тако подељена на три типа организације станава и простора око њих: 1) зона високих објеката спратности П+8 – П+14 лоцираних непосредно уз центар насеља (зграде типа А-1 и А-2); 2) зона објеката спратности П+4 – П+8 смештених уз тадашњу Улицу Салвадора Алјендеа, данас Булевар Јована Дучића, где се појављују делови садржаја центра (зграде типа А-1 и А-3) и 3) зона нижих објеката спратности П+3 – П+4 (зграде типа А-4). Из интервјуа Боре Радусиновића датог Владимиру Митровићу дознаје се да су градски руководиоци поверили пројектовање групације стамбених зграда пројектантским бироима из Новог Сада („Неимар“, „Архитект“, „План“, „Пројектни завод Војводине“, „Архитектура“ у оквиру Урбанистичког завода). У тим бироима формиран су пројектни тимови а укупну координацију је обављао Урбанистички завод (Mitrović, 2010a, 31). Биро „Архитектура“ је преузео да пројектује три стамбена блока потковичастог облика тзв. А-4-4, А-4-5, А-4-6. Пројектантски тим је континуирано обављао своје активности међусобно размењујући мишљења са осталим пројектантима из других бироа, а посебно са сарадницима из Урбанистичког завода. Сваки тим је стамбеним блоковима дао јединствен печат креативности и посебности, а да при томе заједно делују као уравнотежена целина. Радусиновић наводи да је поставка тимског рада и свођење до појединачних пројектантских задатака једино право решење које обезбеђује квалитет (Mitrović, 2010a, 31).



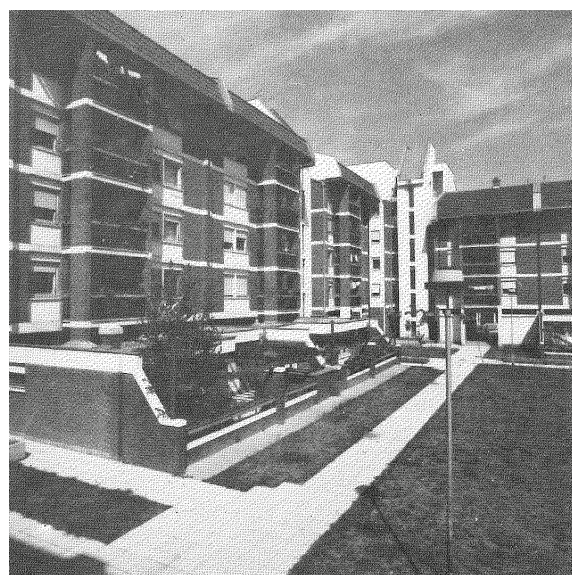
Сл. 5. Фотографија макете стамбеног блока са зградама типа А–4 конципираним према пројекту архитеката из предузећа „Urbis“ (извор: 1. етапа. Novo naselje. Novi Sad: „Urbis“ – приватна архива Радоја Цветкова) /Fig. 5 Photo of the maquette of the housing block (A–4 type buildings), designed by the architects of the company „Urbis“ (source: 1. етапа. Novo naselje. Novi Sad: „Urbis“ – private archive of Radoje Cvetkov)

У првом, другом и трећем типу зграда планирана су најмање четири стана по степенишној вертикали, док је код четвртог типа, награђеног наградом „Борбе“ (Proглашено најбоље..., 1980, 6), примењен систем са три стана на једно степениште. Управо је систем примењен на типу А–4 омогућио пројектовање два већа стана двострано оријентисана и једног мањег наспрам степеништа чија је оријентација на озелењени дворишни простор. Стамбени блокови су својом једном страном усмерени на улицу а другом према полуотвореним дворишним просторима намењеним за одмор и рекреацију. Кроз затворене улице, слободне просторе око зграда и видике из станова тежило се хуманизацији животног окружења (Proглашено најбоље..., 1980, 6). (Сл. 5) Урбанистичко решење Новог насеља има у основи функционалистичку структуру којом је било омогућено организовање простора у класичном распореду животних функција: радно време, образовање, слободне активности и слободно време, услужне делатности. Једна од карактеристика уређења слободних површина произашла је из поставке низа полузатворених стамбених објеката са припадајућим дворишним просторима који се надовезују на заједнички средишњи простор (полузатворени блокови формирају мање и веће међублоковске слободне површине). (Сл. 6) У уређењу слободних површина најзаступљенији је ортогоналан концепт озелењавања који доприноси укупном квалитету становања у насељу. (Сл. 7) Пројекат озелењавања простора између зграда израдила је Олга Маринчић.

Пројекат стамбених зграда А–4, са подознакама -4, -5 и -6, аутора Славка Жупанског, Боре Радусиновића<sup>18</sup> и Радоја Цветкова из пројектантског предузећа „УРБИС – ООУР Архитектура“, обухвата три полуотворена блока са по 116 станова ситуирана у облику слова „П“, што је заправо произашло из описане урбанистичке поставке. Према мишљењу покрајинског жирија награде „Борба“, оно што је ово остварење, међу другим конкурентима, определило да буде награђено за највредније архитектонско дело

18 О опису архитекте Боре Радусиновића видети у: Mitrović, 2010a.

Сл. 6. Унутрашња страна стамбеног блока са становима и баштама у приземљу (извор: приватна архива Радоја Цветкова, раније објављено у DaNS, 6, 1986, 21) /Fig. 6 The inside of a block of flats with gardens on the ground floor (source: private archive of Radoje Cvetkov, previously published in DaNS, 6, 1986, 21)





изведено на територији покрајине у 1979. год., јесте нови приступ – концепт у пројектовању стамбеног простора који пружа могућности за добро и хумано становање у целини (М. Ј, 1980, 5; Kolacio, 1980, 70, 74). Стамбени блок А–4 је окарактерисан као корак напред у односу на дотадашње приступе и принципе у пројектовању стамбене архитектуре, који станарима (корисницима станова) нису остављали готово никакве могућности да простор стана мењају према својим потребама, броју чланова породице, узрасту и другим потребама. У односу на уврежену праксу да је станар морао да се прилагоди стану са трајно одређеном организацијом и функцијама, што је било нарочито заступљено у ранијем периоду изразито социјално оријентисане стамбене изградње, нова схватања до којих се дошло кроз масовну изградњу станова када се нису знали корисници указала су на обрнут приступ – пронаћи модел максимално прилагодљивог стана (Simin, 1980, V). Концепт прилагодљивог становања огледао се у томе да сваки појединачни стан, уз мале преправке, може добити још најмање по пола собе, док се функције појединих делова стана могу размештати по вољи станара. Одлучивши се за овај приступ, аутори су тимски радили на проналажењу одговарајућих варијанти, да би се након разматрања неколико опција определили за један модел који се могао доследно применити на све величине станове. (Сл. 8а–ђ)

Пројектоване су четири структуре станова – од једнособних до четворособних, а најзаступљенији је двоипособан стан који чини скоро трећину од свих станова у ламелама. Одређене функције су због условљености инсталацијама морале остати непроменљиве, попут мокрих чворава и кухиње, док је за све друге функције остављен слободан простор који се накнадно може преграђивати и преуређивати.<sup>19</sup> Зонирање станова је доследно спроведено (Stambeni objekti, Novo naselje..., 1986, 21), а за дневни боравак, који је највећи простор у којем се станари окупљају, аутори су предложили девет варијанти преуређења. Простор за обедовање је добио пролазни, тј. комуникациони карактер. Сваки стан је захваљујући добро димензионисаним елементима и површинама могао бити функционално размештен и добити најмање још пола собе – за дневни боравак као највећи простор у стану



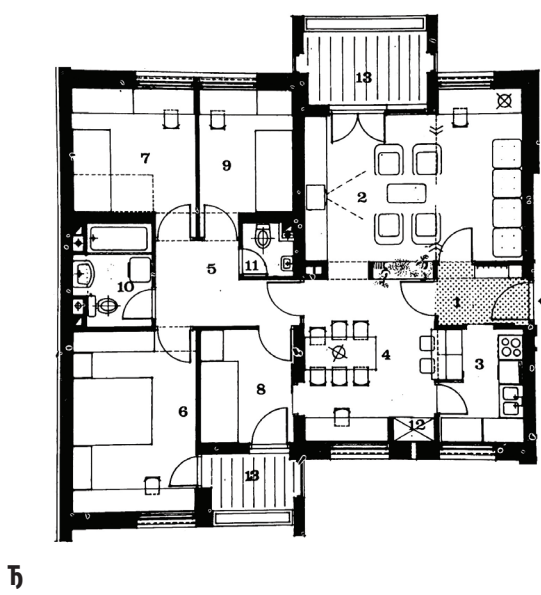
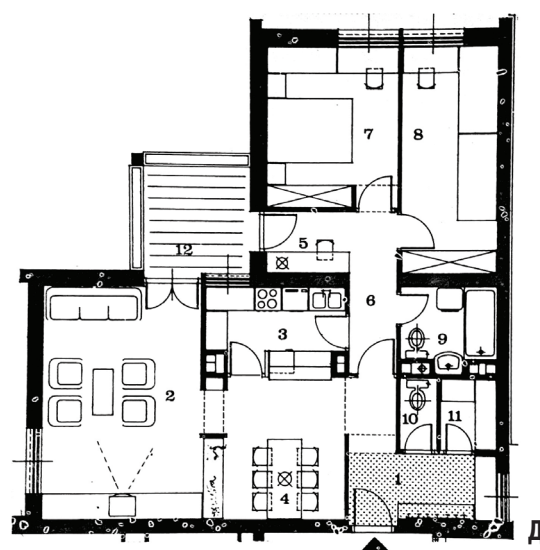
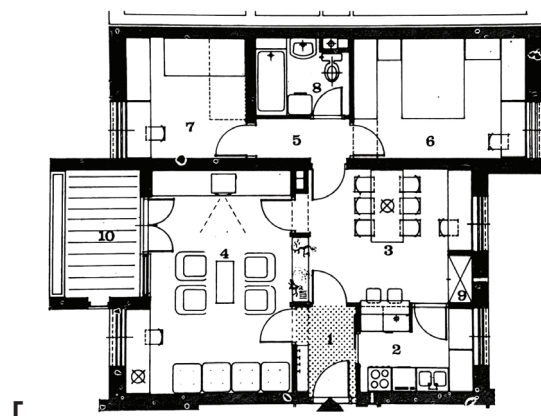
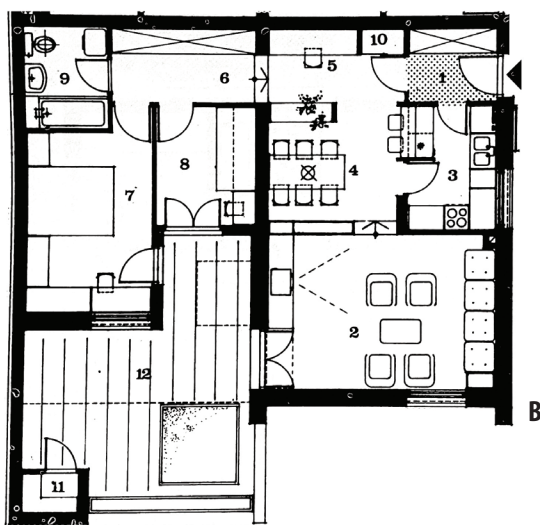
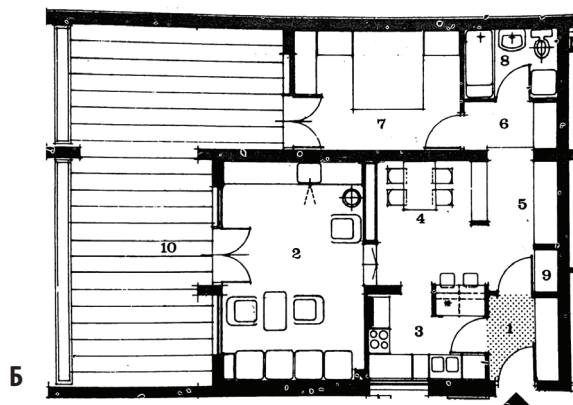
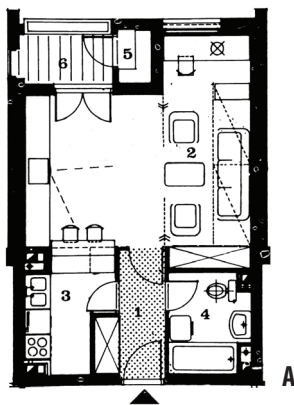
Сл. 7. Данашњи изглед унутрашње стране стамбеног блока са зеленилом (извор: фотографија Илије Губића, 2023) / Fig. 7 Today's view of the inside of the housing block with greenery (source: photo by Ilija Gubić, 2023)

предложено је девет варијанти преуређења које су биле и назначене у пројекту. Овакав, захтеван, начин пројектовања изискивао је свеобухватна истраживања како би се дошло до стана са „растегљивим оквиром“, односно до модела који би био најприхватљивији за различите породице са променљивим бројем чланова, неуједначеним навикама становања или различитим друштвеним и културним захтевима и потребама. У тада актуелној архитектонској литератури, под типичном организацијом подразумевала се појава читавих „породица“ решења за исте потребе људских активности у физичком и друштвеном простору, утврђених својстава и неограничених временом или местом (Milenković, 1977, 26). Аутори су се приликом рада на пројекту служили истраживањима и других пројектаната и идејама о прилагодљивом стану које су се у пракси јавиле тек крајем шездесетих година. За узор су најпре разматрали решења стамбених објеката др Михаила Чанка у Београду,<sup>20</sup> а обишли су и стамбено насеље Сплит III, које је било тада један од највећих урбанистичких пројеката СФРЈ.

У ауторском тексту Славко Жупански пише како су поткровља Новог насеља резерва стамбеног простора која би требала да, уз мања улагања, ублаже несташицу станова (Županski, 1984, 5). Жупански наводи да слабо интересова-

<sup>19</sup> Аутори рада су 29. јула 2023. год. у Новом Саду разговарали са архитеком Радојем Цветковим о изradi пројекта и изградњи награђених стамбених зграда типа А–4. Архитект Радоје Цветков (Нови Сад, 1948) дипломирао је 1975. год. на Архитектонском факултету Универзитета у Београду, код проф. Уроша Мартиновића, с темом хотела у Херцег Новом. Током студија стицао је пројектантско искуство радећи са тадашњим асистентима, а касније професорима Предрагом Цагићем и Миланом Лојаницом, од којих је највише научио о пројектовању стамбених зграда. Како истиче, био је више везан за Лојаницу, који је имао фин, присан приступ према студентима. Када је апсолвирао 1973. год., запослио се у новосадском стамбеном предузећу које је тада радило на пројекту новосадског позоришта, на челу са пољским архитеком др Виктором Јацкијевичем (Wiktor Jackiewicz). Једно време након дипломирања радио је са Зором Митровић Пајкић, а након тога се запослио у предузећу УРБИС, у коме је 1976. године био расписан интерни конкурс за пројектовање Новог насеља. На том конкурс изабрано је решење које су понудили Славко Жупански, Бора Радусиновић и Радоје Цветков. Станови које су Жупански и Цветков радили ишли су даље на разраду, док је Радусиновић радио на галеријском систему, за који се одлучило да се неће даље развијати. До краја предаје пројекта сви су једнако учествовали у њему и сва тројица су аутори.

<sup>20</sup> У свом архиву Радоје Цветков чува примерак *Информативног билтена* број 15 из 1974. године, који је издавао Центар за становање ИМС Института за испитивање материјала СРС – Београд, у којем је објављено неколико стручних прилога архитекте Михаила Чанка о пројектантским аспектима стамбене архитектуре: *Приказ станова у Блоку 29 – Нови Београд, Проблематика прилагођавања постојећег стамбеног фонда савременим захтевима и потребама, Људске потребе и савремене функције*, док су у контексту примењеног концепта флексибилности и организације станова у згради А–4 посебно значајни прилози *Функционални аспекти опреме стана, Флексибилност стамбених структура као чинилац употребне вредности стана, Функционални стандарди стана и зграде и Функционални аспекти организације стана*.



Сл. 8. Основе станова различитих величина и структура: (а) 40,30 м<sup>2</sup>, (б) 64,30 м<sup>2</sup>, (в) 75,30 м<sup>2</sup>, (г) 77,80 м<sup>2</sup>, (д) 88,60 м<sup>2</sup>, (ђ) 100 м<sup>2</sup> (извор: 1. етапа. Novo naselje. Novi Sad: „Urbis“ – приватна архива Радоја Цветкова) / Fig. 8 Flats of different sizes and structures: (a) 40.30 m<sup>2</sup>, (b) 64.30 m<sup>2</sup>, (v) 75.30 m<sup>2</sup>, (g) 77.80 m<sup>2</sup>, (d) 88.60 m<sup>2</sup>, (d) 100 m<sup>2</sup> (source: 1. етапа. Novo naselje. Novi Sad: „Urbis“ – private archive of Radoje Cvetkov)



Сл. 9. Поглед на стамбене блокове типа А–4 у Новом насељу (извор: Izgradnja, 11, 1981, 43) / Fig. 9 View of type A–4 housing blocks in Novo Naselje (source: Izgradnja, 11, 1981, 43)

ње за живот у поткровљима лежи и у великој разуђености низа појединих објеката где су такве интервенције могуће, те да је нерационално за грађевинске фирме и систем организације да отворе велики број градилишта, због чега су аутори блокова А–4, –5 и –6 у Новом насељу искористили прилику да урбанистичко-амбијентални захтев са косим крововима из минималне интервенције реализују као резервни простор за будуће становање или друге функције које нису биле предвиђене пројектним програмом. (Сл. 9) Тај број је изузетно висок – једна четвртина од броја станова у стамбеним зградама би могла да се изгради у поткровљима. Аутори су израдили таква пројектна решења за све структуре станова, од гарсоњере до четворособног стана, и због повољно постављених „мокрех вертикала“, квалитет стана у поткровљу не би био мањи од оних станова на регуларним етажама. У интервјуу датом поводом доделе награде, аутори су истакли како су станари пронашли и нове могућности, тако да се сваки стан могао, наводно, уредити на двадесетак могућих начина, иако током реализације нису изведени покретљиви зидови, што је донекле умањило могућности лаких измена (систем градње је зидни панелни). Бора Радусиновић подвлачи како је дневни боравак у распону од 5,4 м омогућио различитост организовања у зависности од бројности породице или пак изненадних потреба. Оваква флексибилност станова јесте и њихов најзначајнији квалитет (Mitrović, 2010а, 31). Број стамбених јединица по етажи и угодна осветљеност степенишног простора представљају примерен и складан израз унутрашњег квалитета објекта.

Жири је приликом оцењивања овог пројекта узео у обзир и друге предности које станови и зграде имају: сви станови, осим једнособних, имају двострану оријентацију (осунчаност и вентилацију); прилагођавање урбанистичким условима који су ишли у прилог примењеном концепту становања; мала висина зграда (3–4 спрата) и број станова по етажи – свега три стана. Захваљујући урбанистичкој диспозицији блок А–4 је добио истакнуте фронталне улазе, улице, дворишта као издвојене пешачке оазе и зелене тампон зоне према суседном блоку. Приземни станови имају према унутрашњим двориштима блока истурене терасе – баште које доприносе утиску интимности. Један од аутора Бора Радусиновић тврди да је активирање унутрашњих дворишта стамбеним терасама или баштицама основни квалитет стамбених зграда на Новом насељу (Mitrović, 2010а, 31). Аутори су истицали намеру да створе куће које ће живети и споља и изнутра и које ће имати облике и амбијенталне вредности са којима се станари могу идентификовати и саживети. Због тога су у своје решење увели разне контекстуалне елементе, мотиве и материјале на које је навикнут „равничарски свет“ – дворишта, баште, улице, црвена фасадна цигла и наглашене косе кровне зоне са црвеним црепом. Видљиви бетонски конструктивни елементи на фасадама су оплемењени белом бојом. У свим тим поступцима аутори су трагали за повезницом између архитектуре колективног становања коју су разрађивали и традиционалних панонских кућа. (Сл. 10) У својој каријери Бора Радусиновић је користио аутохтоне материјале оних подручја на којима је градио,



Сл. 10. Славко Жупански, Бора Радусиновић и Радоје Цветков, награђене стамбене зграде типа А–4 у Новом насељу, 1976–1980. (извор: фотографија Стефана Митровића, 2023) / Fig. 10 Slavko Županski, Bora Radusinović and Radoje Cvetkov, Award-winning A-4 type housing block in Novo Naselje, 1976–1980 (source: photo by Stefan Mitrović, 2023)

што је посебно изражено у примени опекарских производа, било да су део конструкције, преградни зидови, покривачи или фасадна платна (Mitrović, 2010a, 31).

#### ЗАКЉУЧАК: СТАМБЕНА АРХИТЕКТУРА У ОСТВАРИВАЊУ КВАЛИТЕТА СТАНОВАЊА

Заузимајући значајно место у целокупној архитектонској продукцији, од седамдесетих година прошлог века, стамбена архитектура је репрезентовала, не само резултате државне стамбене политике, већ и виталност архитектонске струке и умешност грађевинске оперативе. Стамбене зграде типа А–4, награђене покрајинском наградом „Борбе“ за 1979. год., припадају токовима критичког регионализма војвођанске архитектуре, испољеног у одликама *равничарског модернизма*. Због афирмативних приступа према урбаној и архитектонској традицији поднебља, ова остварења, сагледана у контексту престижне награде „Борбе“, сведоче о савременим концептима и новим тенденцијама који су допринели развоју становања и стамбене културе. Током 20. века архитектура зграда колективног/вишепородичног становања је еволуирала од врло рационалних решења, како у погледу функције, тако и у смислу просторних стандарда и архетипских градитељских облика, до све квалитетнијих стамбених простора, осмишљаваних на основу урбанистичких параметара, стамбених стратегија,

социолошких истраживања и пројектантских анализа.<sup>21</sup> Пример анализираних стамбених блокова у Новом насељу указује на то да интеракција између стамбених форми и начина живота представља једну од централних тема урбанистичке мисли и праксе 20. века, нарочито ако се има у виду да је основни задатак приликом структурирања и обликовања стамбених објеката подразумевао проналажење оптималне форме становања и стамбеног амбијента, тј. оних функционалних, структурних, социјалних и просторних јединица које ће бити у стању да најадекватније одговоре на различите људске потребе (Radović, 2004, 10).

Урбанистички пројекат Новог насеља доноси у извесној мери преиспитивање основних принципа модерног урбанизма. Напуштање концепта модерног урбанизма, истицањем његових антиурбаних ставова, подразумевало је сагледавање града у свим његовим различитостима, слојевима, функцијама и амбијентима. То се такође односило и на промишљање историје и традиције, посебно у случају искустава градитељства, уважавање контекста и истицање урбане слике и пејзажа. У случају стамбене изградње нова урбанистичка усмерења су се одразила на смањење спратности и разматрање различитих типова стамбених објеката у односу на традиционалне елементе градског простора – улица, трг, сквер, блок, зелени простори. У *Генералном урбанистичком плану Новог Сада* из 1974. год. уводе се три типа становања – колективно,

21 О архитектонско-пројектантским аспектима у развоју становања током 20. века видети: Pawley, 1971; Radović, 1995, 49–63.

индивидуално и прелазни тип (*GUP Novi Sad*, 1974). Изградњи колективног становања на новим теренима утврђена је спратност П+4 а за прелазни облик становања П+2 и П+3. Касније су у детаљни урбанистички план за Ново насеље увршћени принципи обликовања простора који упућују на афирмацију урбаности и тоталитета свакодневног живота, умножавање и преплитање градских садржаја, истицање амбијенталних вредности места, враћање просторном моделу који уважава елементе градског простора. Желећи да укаже на начин и облике живота у граду, надасве у односу на културолошке прилике, одлике грађене средине и аутентичне амбијенте,<sup>22</sup> архитекта Ранко Радовић у једном од својих чланака за дневни лист „Политика“ из 1976. године наводи како би у односу на исказ социолога Луиса Вирта (Louis Wirth) – „урбанизам као начин живота“, ваљало мислити и у супротном правцу – „начин живота као урбанизам“, сматрајући да се „само у овом, тек привидно несагласном, двоструком и дијалектичком разумевању, мишљењу и грађењу града може развити једна стварно модерна урбанистичка дисциплина, али и стварно човекомерни (у свим правцима) физички амбијенти људских насеља“ (Radović, 1979, 33).

Полазећи од урбанистичке поставке Новог насеља, ауторски тим Жупански, Рудусиновић и Цветков је посетио за проналажењем другачијег концепта стамбеног простора и амбијента, више усмереног потребама корисника, карактеристикама средине и културе живљења. Својим пројектом су желели да пронађу оптимална решења, како на нивоу организације и коришћења станова, тако и у погледу односа стамбених функција са јавним просторима. Градацијом станова различите величине и структуре, од станова са баштом у приземљу до станова у поткровљу, аутори су проширили могуће облике становања у односу на профил и потребе корисника, удаљавајући се од стамбених ограничења која су владала у претходном периоду рационалне стамбене изградње. То се такође манифестовало и на аспекте технологије градње и материјализације. Наиме, пројектанти су претходно широко коришћен систем ИМС префабрикације у стамбеној изградњи заменили скелетним системом, а материјализацију у натур бетону, карактеристичну за префабриковане монтажне панеле, оплеменили увођењем фасадне опеке, широко заступљене у војвођанској градитељској традицији. Овакве тенденције у архитектури, произашле из истраживачких приступа и претходних искустава, обележиће стамбену изградњу у Југославији током осамдесетих година, чија адекватна валоризација треба тек потпуније да уследи. Овај рад уједно представља и прилог проучавању стамбене архитектуре модернистичког наслеђа Новог Сада, чије би очување и заштиту требало подстицати кроз урбанистичку заштиту или заштиту појединачних објеката, како би се установили одређени услови и мере за њено адекватно одржавање и одрживо коришћење.

22 О социолошким аспектима становања видети у: Вујовић, 1980; Рогојић, 1990.

## РЕФЕРЕНЦЕ / BIBLIOGRAPHY

1. *etapa. Novo naselje*. s. a. Novi Sad: „Urbis“ zavod za urbanizam, izgradnju i stanovanje.
- Alihodžić, R. 2015. *Arhitektura u Crnoj Gori 1965-1990*. (Kroz prizmu „Borbine nagrade“). Podgorica: CANU.
- Bači, Š., Balgač, E., Janjetov, R. 1979. Rad Instituta za građevinarstvo SAP Vojvodine na industrijalizaciji stambene izgradnje u Vojvodini. *Izgradnja*, 9, 4160.
- Bajlon, M. 1976. Aktuelni problemi stambene izgradnje. *Izgradnja*, 11, 13-20.
- Baylon, M. 1986. Neka pitanja stambene izgradnje. *DaNS*, 6, 6.
- Bjažić Klarin, T. 2018. Housing in Socialist Yugoslavia. U: Stierli, M., Kulić, V. Eds. 2018. *Toward a Concrete Utopia: Architecture in Yugoslavia, 1948-1980*. New York: The Museum of Modern Art, 90-95
- Bogičević, N. 1970. Proizvodnja elemenata sistema IMS u univerzalnoj fabrici betona u Novom Sadu. *Izgradnja*, 5, VI-XI
- Borbine plakete i diplome za najbolja arhitektonska ostvarenja. 1965. *Borba*, 19. februar, 7.
- Cagić, P., Lojanica, M. 1972. Stambene zajednice Blok III i Liman II (B-2) u Novom Sadu i sistem za industrijsku proizvodnju stanova NS-71. *Izgradnja*, Posebno izdanje – *Stan i stanovanje*, 166-181.
- Centar za stanovanje IMS – Beograd. 1974. *Informativni bilten*, 15.
- David, M. 1975. Sistem Premis. *Arhitektura urbanizam*, 74-77, 112-114.
- Flašar, A. 1981. Stanje i pravci razvoja stambene izgradnje. *Izgradnja*, 11, 33-39.
- Generalni urbanistički plan Novog Sada*. 1974. Novi Sad: „Urbis“ zavod za urbanizam, izgradnju i stanovanje.
- Gropius, W. 1961. *Sinteza u arhitekturi*. Zagreb: Tehnička knjiga.
- Gubić, I., Antešević, N. 2023. Stambena arhitektura Novog Sada kroz Nagradu „Borbe“. Katalog izložbe. Novi Sad: Centar za održivi urbani razvoj i kulturu „Struktura“.
- Hofman, K. 1952. Urbanistički planovi i njihova realizacija u Vojvodini. *Arhitektura*, 2, 26-27.
- Jevšenak, T., Žnidaršič, R. ur. 2021. *Borba za arhitekturu – Vprašanje kolektivne identitete arhitekture v socialistični Jugoslaviji/Borba za arhitekturu – Pitanje o kolektivnom identitetu arhitekture u socijalističkoj Jugoslaviji*. Ljubljana: Univerza v Ljubljani, Fakulteta za arhitekturo.
- Jovanović, J., Tolić, I. 2012. „Borba“ for architecture. U: Mako, V., Roter Blagojević, M., Vukotić Lazar, M. Eds. 2012. *International Conference Architecture and Ideology*. Belgrade: Faculty of Architecture, University of Belgrade; Board of Ranko Radović Award; Association of Applied Arts Artists and Designers of Serbia (ULUPUDS), 825-836.
- Jovanović, S. 1981a. Arhitektura u Vojvodini – sedamdesete godine. *Arhitektura*, 176+7, 30-34.
- Jovanović, S. 1981b. *Arhitektura u Vojvodini od 1977-1981*. 6. Sremskomitrovački salon. Sremska Mitrovica: Galerija Lazar Vazarević.
- Jovanović, S. 2002. Odakle smo i kuda idemo. *DaNS*, 37, 14-15.
- Jović, S. 2019. Generalni urbanistički planovi kao okvir modernizacije Novog Sada. *DaNS*, 85-86, 9.
- Jović, S., Konstantinović, D., Zeković, M. 2023. Modernizacija Novog Sada u šest priča. U: Konstantinović, D. et al. ur. 2023. *Novi Sad moderni grad*. Novi Sad: Fakultet tehničkih nauka i BAZA, 34-65.
- Kolacio, Z. 1980. Novo naselje u Novom Sadu – grupa objekata tipa A-4 [„Borbina“ nagrada za 1979. godinu]. *Arhitektura*, 172+3, 74.
- Krstić, D. 1986. Polazne osnove za prikaz stanovanja u Novom Sadu u periodu 1970-1980. godine. *DaNS*, 6, 9.
- M., J. 1980. Stremljenja i putokazi graditeljstva. *Borba*, 19. februar, 5.
- Marinić, I. 1983. Razvoj Novog Sada u periodu sprovođenja GUP-a od 1974. godine. *DaNS*, 3-4, 7-8.
- Marković, M. 1972. Afirmacija nagrade za arhitekturu. *Borba*, 19. februar, 3.
- Mecanov, D. 2008. *Stambena izgradnja Beograda 1947-1967*. Beograd: Zadružbina Andrejević.
- Milenković, A. 1996. *Arhitektura Politika Ultra*. Beograd: Savez arhitekata Srbije; A. Milenković.
- Milenković, B. 1977. *Prognoza za stambenu sredinu*. Beograd: Arhitektonski fakultet.
- Milidragović, G. 2007. Stanovanje danas u Novom Sadu. *DaNS*, 58, 10.
- Milosavljević, M. 1982. Razvoj urbanističkog i regionalnog prostornog planiranja u Novom Sadu. *DaNS*, 1, 6-7.
- Mitrović, V. 2010a. *Arhitektura Bore Radusinovića*. Novi Sad: Društvo arhitekata Novog Sada.
- Mitrović, V. 2010b. *Arhitektura XX veka u Vojvodini*. Novi Sad: Akademski knjiga; Muzej savremene umetnosti Vojvodine.
- Mladenović, I. 1972. Stambene kule P+18 na Bulevaru 23. oktobra u Novom Sadu. *Izgradnja*, Posebno izdanje – *Stan i stanovanje*, 162-165.
- Na „Borbinom“ konkursu za najuspešnije arhitektonsko delo nagrade za hotel i garažu. 1971. *Borba*, 20. februar, 7.

*Nacrt jedinstvenih tehničkih rešenja za projektovanje i građenje stambenih zgrada i stanova.* 2008. Novi Sad: DaNS.

Pawley, M. 1971. *Architecture versus Housing.* New York: Praeger.

Petrović, P. 1970. Arhitektonsko i urbanističko oblikovanje objekata IMS sistema. *Izgradnja*, 4, 16-26.

*Planiranje Mišeluka u savremenim uslovima – analiza predloženih rešenja u konkursnim elaboratima. Simpozijum – Mišeluk, Novi Sad*, 12 – 14. mart 1980. Novi Sad: Skupština opštine Novi Sad; Savet za čovekovu sredinu i prostorno uređenje Saveznog izvršnog veća i Izvršnih veća republika i pokrajina.

Polić, D., Stupar, A. 2015. Urban Heritage Reconsidered: Redefining the Planning Approach to Historical Areas of Novi Sad. *Spatium*, 22, 92-99.

Popović, D. 1980. Prava slika stanja. *NIN*, 1521, 2. mart, 30-31.

*Pravilnik Borbine nagrade za arhitekturu.* 1964. Beograd: Borba.

Prikaz konkursnih projekata 1965-1975. [4.0 Tri kule u Novom Sadu; 9.0 Blok III, Novi Sad; 10.0 Blok II, Novi Sad]. 1975. *Arhitektura urbanizam*, 74-77, 53, 66-69.

Prikaz nagrađenih radova na konkursu za stambene kule sa aneksima na Bulevaru 23. oktobra u Novom Sadu. 1969. *Izgradnja*, 2, 25-29.

Prikaz stanovanja u Novom Sadu od 1970-1980. godine. 1986. *DaNS*, 6, 5-21.

Proglaseno najbolje arhitektonsko ostvarenje u Vojvodini 1979. 1980. *Dnevnik*, 9. februar, 6.

*Projekat Novo naselje: saradnja Zavoda za urbanizam, izgradnju i stanovanje „Urbis“ Novi Sad sa projektnim organizacijam.* 1975. Novi Sad: OUR Zavod za projektovanje.

Radović, R. 1969. Nagrada »Borbe« za arhitekturu. *Arhitektura urbanizam*, 59, 11.

Radović, R. 1971. »Borbine« nagrade za arhitekturu. *Urbanizam Beograda*, 11, 2-4.

Radović, R. 1979. Način života kao urbanizam. U: Radović, R. 1979. *Živi prostor.* Beograd: Nezavisna izdanja, 33-34.

Radović, R. 1995. Teorija i praksa jedinica stanovanja u svetu (Razvoj, kritičke analize i tendencije). U: Radović, R. 1995. *Vrt ili kavez. Eseji i studije iz arhitekture i grada.* Novi Sad: Prometej, 49-63.

Radović, S. 2004. *Novi Sad – tipovi stanovanja i načina života.* Zrenjanin: Agora.

Rogić, I. 1990. *Stanovati i biti: rasprave iz sociologije stanovanja.* Zagreb: Sociološko društvo Hrvatske.

Šimin, N. 1980. Dvadeset varijanti istog stana. *Dnevnik*, 14. februar, V

Stambeni objekti, Novo naselje, 1. etapa. 1986. *DaNS*, 6, 21.

Stojković, B. 1986. Nagrade i kulturno stvaralaštvo. U: Šurbek, M. prir. 1986. *Nagrade u kulturi.* Kultura – dokumentacija, Sveska 4. Beograd: Zavod za proučavanje kulturnog razvitka.

Subotin, S. 1981. Izgradnja Novog naselja u Novom Sadu. *Izgradnja*, 11, 40-45.

Šurbek, M. prir. 1986. *Nagrade u kulturi.* Kultura – dokumentacija, Sveska 4. Beograd: Zavod za proučavanje kulturnog razvitka.

Vujnović, R. 1972. O kompleksnoj stambenoj izgradnji. *Izgradnja*, Posebno izdanje – Stan i stanovanje, 3-6.

Vujović, S. 1980. *Stambena kriza i ljudske potrebe.* Sv. 49. Beograd: Arhitektonski fakultet.

Vukadinović, V. 2010. Urban Planning of Novi Sad in the Period of Post-Socialism. *SAJ*, 2, 155-180.

Živojnović, L. 1984. Slika grada kroz kompleksno stanovanje – Novi Sad. *Arhitektura urbanizam*, 93, 36-38.

Županski, S. 1984. Pokrovlja Novog Naselja rezerva stambenog prostora. *DaNS*, 5, 5.

## IZVORI ILUSTRACIJA / SOURCES OF ILLUSTRATIONS

Сл. 1. Архитекти Радоје Цветков, Славко Жупански и Бора Радусиновић са цртежима станова у згради А-4 у Новом насељу (извор: *Дневник*, 14. фебруар 1980, V)

Fig. 1 Architects Radoje Cvetkov, Slavko Županski and Bora Radusinović with drawings of the apartments in the A-4 type buildings in Novo Naselje (source: *Dnevnik/ Dnevnik*, Novi Sad, February 14, 1980, V)

Сл. 2. Авио снимак Новог насеља у Новом Саду, око 1990. (извор: Репозиторијум Старе фотографије Новог Сада)

Fig. 2 Aerial view of Novo Naselje in Novi Sad, around 1990 (source: Repository Old photos of Novi Sad)

Сл. 3. Скица урбанистичког концепта Новог насеља у Новом Саду, 1975. (извор: приватна архива Радоја Цветкова)

Fig. 3 Sketch of the urban concept of Novo Naselje in Novi Sad, 1975 (source: private archive of Radoje Cvetkov)

Сл. 4. Улична страна стамбених блокова у Новом насељу – зграде типа А-4 награђене наградом „Борба“ (извор: приватна архива Радоја Цветкова, раније објављено у *DaNS*, 6, 1986, 21)

Fig. 4 The street side of housing blocks in Novo Naselje – A-4 type buildings awarded with the „Borba“ prize (source: private archive of Radoje Cvetkov, previously published in *DaNS*, 6, 1986, 21)

Сл. 5. Фотографија макете стамбеног блока са зградама типа А-4 конципираним према пројекту архитектата из предузећа „Urbis“ (извор: 1. етапа. *Novo naselje.* Novi Sad: „Urbis“ – приватна архива Радоја Цветкова)

Fig. 5 Photo of the maquette of the housing block (A-4 type buildings), designed by the architects of the company „Urbis“ (source: 1. etapa. *Novo naselje.* Novi Sad: „Urbis“ – private archive of Radoje Cvetkov)

Сл. 6. Унутрашња страна стамбеног блока са становима и баштама у приземљу (извор: приватна архива Радоја Цветкова, раније објављено у *DaNS*, 6, 1986, 21)

Fig. 6 The inside of a block of flats with gardens on the ground floor (source: private archive of Radoje Cvetkov, previously published in *DaNS*, 6, 1986, 21)

Сл. 7. Данашњи изглед унутрашње стране стамбеног блока са зеленилом (извор: фотографија Илије Губића, 2023)

Fig. 7 Today's view of the inside of the housing block with greenery (source: photo by Ilija Gubić, 2023)

Сл. 8. Основе станова различитих величина и структура: (а) 40,30 м<sup>2</sup>, (б) 64,30 м<sup>2</sup>, (в) 75,30 м<sup>2</sup>, (г) 77,80 м<sup>2</sup>, (д) 88,60 м<sup>2</sup>, (ђ) 100 м<sup>2</sup> (извор: 1. етапа. *Novo naselje.* Novi Sad: „Urbis“ – приватна архива Радоја Цветкова)

Fig. 8 Flats of different sizes and structures: (a) 40.30 m<sup>2</sup>, (b) 64.30 m<sup>2</sup>, (v) 75.30 m<sup>2</sup>, (g) 77.80 m<sup>2</sup>, (d) 88.60 m<sup>2</sup>, (đ) 100 m<sup>2</sup> (source: 1. etapa. *Novo naselje.* Novi Sad: „Urbis“ – private archive of Radoje Cvetkov)

Сл. 9. Поглед на стамбене блокове типа А-4 у Новом насељу (извор: *Izgradnja*, 11, 1981, 43)

Fig. 9 View of type A-4 housing blocks in Novo Naselje (source: *Izgradnja*, 11, 1981, 43)

Сл. 10. Славко Жупански, Бора Радусиновић и Радоје Цветков, награђене стамбене зграде типа А-4 у Новом насељу, 1976-1980. (извор: фотографија Стефана Митровића, 2023)

Fig. 10 Slavko Županski, Bora Radusinović and Radoje Cvetkov, Award-winning A-4 type housing block in Novo Naselje, 1976-1980 (source: photo by Stefan Mitrović, 2023)