

СТВАРАЛАЧКА МЕЂУФАЗА АРХИТЕКТЕ МИХАИЛА МИКЕ ЧАНКА (1970) THE CREATIVE INTERMEDIATE PHASE OF ARCHITECT MIHAILO MIKA ČANAK (1970)

UDK: 72.071.1 Чанак М.
DOI: <https://doi.org/10.5937/a-u0-50642>
COBISS.SR-ID: 147991561

Прегледни рад, примљен: април 2024, прихваћен: јун 2024.

Горан Анђелковић*

АПСТРАКТ

Предмет истраживања рада је преломна 1970. година у стваралаштву архитекте Михаила Мике Чанка. Након нестанка групе „Београдских пет“ (1954–1970), са смрћу архитекте Милосава Митића, и пре успостављања тешње сарадње са архитектом Александром Ђокићем на пројектовању и изградњи београдског стамбеног насеља Кнежевац–Кијево (1971–1984) долази до великих промена и заокрета у Чанковој пројектантској пракси и градитељској делатности. Прегледом сачуване заоставштине, као примарног извора истраживања, препозната је ова кратка Чанкова стваралачка међуфаза између првог модернистичког (1957–1970) и другог постмодернистичког периода (1970–1993). Њен значај се огледао у првим корацима „омекшавања“ пуристичког израза, преиспитивању вредности према претходном стваралачком периоду и окретању новим обликовним могућностима у процесу тражења властитог препознатљивог ауторског израза. Циљ рада је да се научном анализом хронолошки структуришу и систематизују три развојна корака између прихваћених модернистичких и надирућих постмодернистичких вредности у српској архитектури на крају седме и на почетку осме деценије XX века: *аутономија новообразоване јединице*, Центра за студију становања ИМС (1970–1973), као Чанков напор ка побољшању положаја институтских архитеката, са снажним окретањем ка научноистраживачком раду и слободи ауторског израза на тада расписаним јавним конкурсима; *омаж модернизму и индустријској естетици*, препознатљивом обележју архитектонске групе којој је припадао током педесетих и шездесетих година XX века, оваплоћен у првој самосталној ауторској реализацији новосадског стамбеног насеља Блока 2 (1970–1972) и *редефинисању концепта стамбеног простора*; те *радикални и авангардни искорак* ка софистицираној високој технологији, оваплоћеној у *slich-tech* естетици као прелазном решењу ка постмодернизму на јавном конкурс за пословну кулу у Сремској улици (1970).

Кључне речи: Михаило Мика Чанак, модернизам, постмодернизам, 20. век

ABSTRACT

This research has been focused on the turning point (1970) in design practice and work of architect Mihailo Mika Čanak. After the disappearance Architectural group Belgrade Five (1954–1970), with the death of architect Milosav Mitić, and before the establishment of closer cooperation with the architect Aleksandar Đokić on the design and construction Belgrade housing settlement Kneževac–Kijevo (1971–1984), great changes took place and turning point in Čanak design practice and construction activity. The review of the preserved architect legacy, as the primary research source, recognized Čanak short creative intermediate phase between the first modernist (1957–1970) and the second postmodernist period (1970–1993). Its importance was reflected in the first steps of “softening” the purist expression, re-examining values according to the previous creative phase and turning to new design possibilities in the process of searching for recognizable author’s expression. The goal of research is to chronologically structure and systematize three developmental steps between accepted modernist and emerging postmodernist values in Serbian architecture at the end of the seventh and beginning of the eighth decade of the twentieth century: *the autonomy newly formed unit*, the Center for Housing Study IMS (1970–1973), as a result Čanak effort to improve the position of Institute architects, with a strong turn towards scientific research work and freedom of authorial expression on architectural competitions; *a homage to modernism and industrial aesthetics*, a recognizable feature of the architectural group to which he belonged during the fifties and sixties of the twentieth century, in the first independent author’s realization of the residential Block 2 in Novi Sad (1970–1972) and *the redefinition of residential space concept*; and *a radical and avantgarde step* toward sophisticated high technology, embodied in *slich-tech aesthetics* as a transitional solution to postmodernism on architectural competition for Office tower in Sremska Street (1970).

Keywords: Mihailo Mika Čanak, modernism, postmodernism, twentieth century

* др Горан В. Анђелковић, унив. дипл. инж. арх., Студио АГ Архитектура, gioranoangelo@gmail.com

Стручна и шира јавност према личности и делу архитекте Михаила Мике Чанка (Сл. 1), значајног представника Београдске школе становања, научног радника Института за испитивање материјала Србије (1957–1986) и Института за архитектуру и урбанизам Србије (1986–1999), те педагога и учитеља у малој припремној школи за студије архитектуре (1983–2014), има јасно изграђен вредносни суд и став (Manević, 1972, 131; V. L., 1999, 183; V. L., 2002, 188–189; Vukobratović i Vujić, 2002, 224–227; V. L., 2008, 374–375; Bogunović, 2005, 748; Blagojević, 2007, 136–137, 185–192; Alfirević, 2012, 68–69; Alfirević, 2015, 88–89; Petovar, 2015, 154–156). Међутим, Чанково стваралаштво још увек није било предмет озбиљних, опсежних и свеобухватних систематских и студиозних истраживања историчара и теоретичара архитектуре, а самим тим и последично није било предмет валоризације његовог свекупног доприноса београдској и српској архитектури током друге половине XX и првих деценија XXI века.

У години обележавања десетогодишњице Чанкове смрти значајно је осврнути се на једну његову кратку стваралачку међуфазу између првог модернистичког и другог постмодернистичког периода.¹ Увидом у његову обимну сачувану заоставштину константовано је постојање кратке стваралачке међуфазе након распада архитектонске групе „Београдских пет“ (1954–1970)² и пре успостављања тешње сарадње са архитектом Александром Ђокићем, прво на конкурс,³ а потом и на пројектовању и изградњи београдског стамбеног насеља Кнежевац–Кијево (1971–1984). Овај кратак временски период, посебно током прве половине 1970. године, био је обележен Чанковим напорима за већим степеном аутономије институтских архитеката, омажем према вредностима модернизма и индустријске естетике из педесетих и шездесетих година и редефинисањем концепта стамбеног простора, те бескомпромисним окретањем према радикалним и авангардним надирућим новим постмодернистичким тенденцијама на почетку осме деценије XX века.

Научном анализом се тежило сагледавању кључне и преломне 1970. године у Чанковој пројектантској пракси и градитељској делатности између прихваћених модернистичких и надирућих постмодернистичких вредности у српској архитектури на крају седме и на почетку осме деценије XX века. Значај ове кратке стваралачке међуфазе огледа се у „омекшавању“ Чанковог пуристичког израза, заузимању критичког става и преиспитивању вредности према претходном стваралачком периоду



Слика 1. Архитекта Михаило Мика Чанак (десно) са архитектом Александром Ђокићем (лево) у стамбеном насељу Кнежевац–Кијево, у Београду, 1976.
Figure 1. An architect Mihailo Mika Čanak (right) with an architect Aleksandar Đokić (left) in Belgrade housing settlement Kneževac–Kijevo, 1976.

у оквиру групе, те истраживању нових могућности у проналажењу властитог и препознатљивог ауторског израза.

АУТОНОМИЈА ИНСТИТУТСКИХ АРХИТЕКАТА: ЦЕНТАР ЗА СТУДИЈУ СТАНОВАЊА ИМС (1970–1973)

Први наговештаји Чанковог окретања ка научноистраживачком раду у пројектном бироу Х одељења – Одељења за грађевинске студије и истраживања Института за испитивање материјала Србије – догодили су се током 1964. године, када објављује своје прве научноистраживачке радове.⁴ Од тада па до краја живота може се пратити Чанков полувековни континуирани и паралелни професионални ангажман у науци и пракси.

Другу половину шездесетих година XX века обележила је велика серија расписаних јавних урбанистичко-архитектонских конкурса за нова стамбена насеља широм Београда и Југославије. Ауторским и коауторским учешћем у оквиру групе, као и оствареним завидним резултатима у виду добијених награда, откупа и реализација,⁵ Чанак се

1 Чанак постмодернистички период деловања дели на две фазе: позна модерна (1970–1988) и неовернакуларна архитектура и постмодерна (1988–1993).

2 Чланови групе били су: Леонид Ленарчич, Милосав Митић, Иван Петровић, Иван Симоновић и Михаило Чанак.

3 Поред Ђокића и Чанка на изради конкурсног решења за београдско стамбено насеље Кнежевац–Кијево радио је такође архитекта Иван Пантић.

4 Чанак тада објављује две мале студије, под насловима *Класификација једноетажних породичних станова према функционалним аспектима* и *Функционалне карактеристике појединих конструктивних система*.

5 То су: конкурс за урбанистичко-архитектонско решење центра Приједора (1964, откуп, Ленарчич, Митић и Чанак), позвани београдски конкурс за урбанистичко-архитектонско решење три блока на Булевару револуције (1966, други откуп, Ленарчич, Митић и Чанак), позвани београдски конкурс за архитектонско решење стамбеног насеља Блок 29 у Новом Београду (1967, прва награда, Митић и Чанак), општи југословенски конкурс за архитектонско решење три стамбене куле у Булевару 23. октобра у Новом Саду (1967, друга награда, Митић и Чанак), општи југословенски конкурс за архитектонско решење стамбеног насеља Блок 22 у Новом Београду (1968, трећа награда, Митић и Чанак), општи југословенски конкурс за

све више профилише у хабитолошког стручњака Института. Успешно завршена велика грађевинска операција у новобеоградском Блоку 21 (1960–1966), први већи посао Института на пољу масовне стамбене изградње и примене конструктивног система ИМС у пракси, текући послови изградње стамбених блокова и кулица на Лиману I (1962–1965) и стамбених мегаблокова на Лиману II (1964–1968) у Новом Саду, те стамбеног блока у тузланском насељу Слатина (1965), као и преданост научноистраживачком раду у Институту, допринели су одлуци руководства да Чанка упуте на петомесечну специјализацију у Грађевинском научно-техничком центру у Паризу (1967), са темом *Префабрикација у грађевинарству* (1967). Стицајем околности тада постаје и члан југословенске делегације у Радној групи за грађевинарство при Комитету за грађевинарство, становање и планирање Европске економске комисије Уједињених нација (1967–1988), са седиштем у Женеви (Ћанак, 2014, 210).

Чанково постепено сазревање и напредовање као пројектанта и научника водило је ка првом и кључном кораку образовања нове јединице у Институту, која би била уско специјализована за проучавање стамбене проблематике. У процесу ширења асортимана и даље

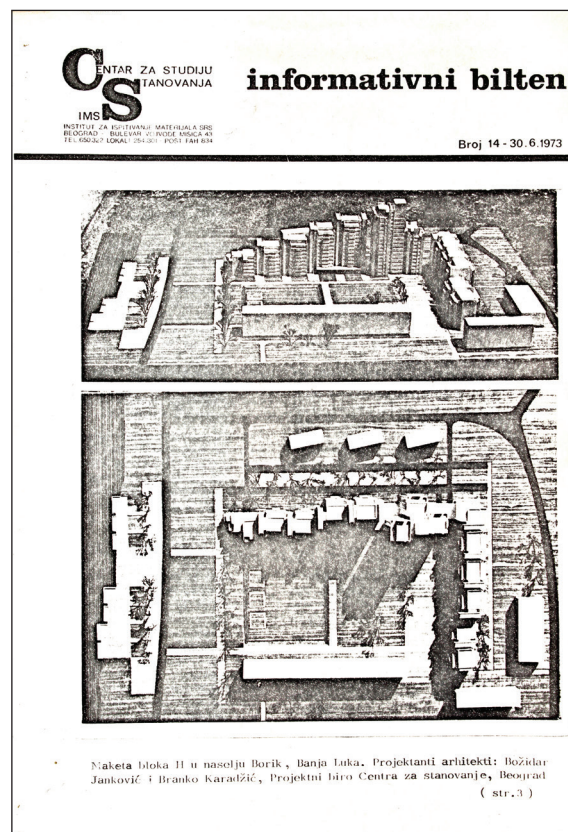
афирмације конструктивног система ИМС у пракси широм Југославије и ван ње, Чанкова замисао наилазила је на одобравање руководства Института.⁶ С друге стране, она је настала и као последица тадашњег положаја институтских архитеката током шездесетих година (Ћанак, 1983, 21; 2012, 74). По одласку архитеката Ивана Петровића и Ивана Симиновића у иностранство (1964), Чанак је проценио да је прави тренутак за образовање потпуно аутономне јединице у оквиру матичне куће и окретање институтских архитеката ка научноистраживачком раду.⁷ У тој намери су му, у почетку, помагали блиски пријатељи и сарадници, Леонид Ленарчич и Милосав Митић. Очекиван, али често одлаган, Ленарчичев одлазак у Уједињено краљевство Велике Британије и Северне Ирске (1967) негативно се одразио на почетни полет. У новонасталим околностима некадашња петочлана група, настала на Архитектонском факултету Техничке велике школе током педесетих година, била је сведена „на два слова”, Чанка и Митића. Погоршање Митићевог здравственог стања (1968–1970) је додатно утицало на продужење процеса образовања нове јединице у Институту.

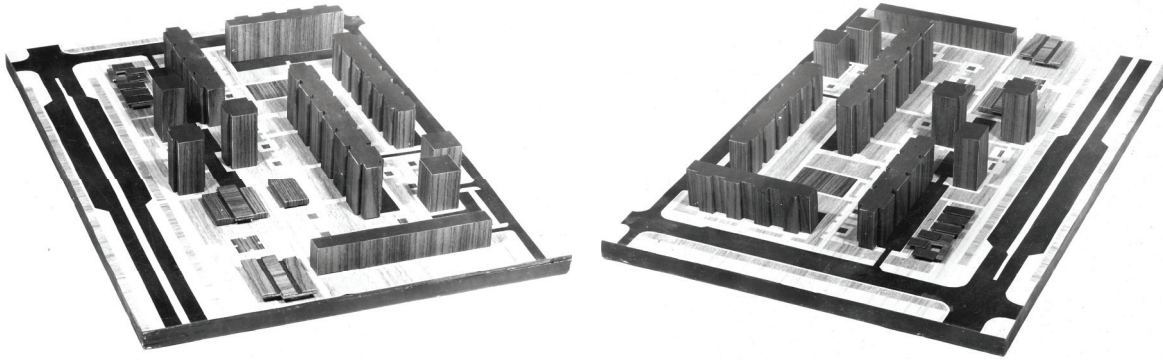
архитектонско решење стамбеног насеља Блок 23 у Новом Београду (1968, друга награда, Митић и Чанак), позвани југословенски конкурс за архитектонско решење стамбених објеката у насељу Сењак у Осијеку (1968, трећи пласман, Чанак), позвани београдски конкурс за архитектонско решење стамбеног насеља у Булевару војводе Степе у Београду (1969, трећа награда, Митић и Чанак).

6 На челу Института био је тада грађевински инжењер Светозар Пејановић.

7 Чанков циљ био је да истовремено обезбеди финансијску самосталност институтских архитеката у оквиру матичне куће преко научноистраживачког рада, као сигурног извора финансијских средстава за запослене у новој јединици, и слободу ауторског израза на тада бројним урбанистичко-архитектонским конкурсима за стамбена насеља, са могућношћу остваривања додатних новчаних прихода.

Слика 2. Насловне стране 13. и 14. броја Информативног билтена Центра за студију становања ИМС, 1973. / Figure 2. The cover pages of issues 13 and 14 of the Information Bulletin of the Center for Housing Study IMS, 1973.





Слика 3. Макета стамбеног насеља Блок 2, Нови Сад, 1970. / Figure 3. The model of Residential Block 2, Novi Sad, 1970.

Почетак 1970. године био је обележен оснивањем мале аутономне јединице – *Центра за студију становања ИМС*,⁸ али и Митићевим одласком и нестанком групе „Београдских пет“. Након шеснаестогодишњег заједничког рада и коауторског деловања под окриљем неформалне и концептуално хетерогене групе, Чанак је у новонасталим околностима самостално преузео организовање и руковођење новообразованом малом јединицом у Институту.⁹ Центар је био састављен од две јединице: сектора за научноистраживачки рад и пројектног бироа (Anonim, 1973, 2). Чанак је на самом почетку рада новог Центра унео два велика пројектантска посла у фази изградње – групацију двотрактних стамбених блокова и објекте друштвеног стандарда у Блоку 29 (1967–1976),¹⁰ те групацију стамбених кула у Блоковима 45 и 70 (1968–1972) на Новом Београду.¹¹

Поред рада на бројним нарученим студијским истраживањима, учешћа на расписаним урбанистичко-архитектонским конкурсима за нова стамбена насеља широм земље и изради инвестиционо-техничких документација, Центар је од самог почетка неговао потребу за публиковањем резултата спроведених истраживања, пројектованих и изведених вишепородичних стамбених објеката и других активности. У таквим околностима покренуто је специјализовано стручно гласило, *Информативни билтен Центра за студију становања ИМС*.¹² (Сл. 2)

8 Од 1. априла 1973. године Центар послује под називом *Центар за становање ИМС*. Након доношења новог Устава СФРЈ (1974), Чанак користи нове законске могућности и региструје Центар као *основну организацију удруженог рада* (ООУР), са потпуном правном и финансијском независношћу у оквиру матичне куће.

9 На почетку рада Центра били су Михаило Чанак, Милосав Митић, Вукица Бешлић, Бранка Гавриловић, Слободан Ковачевић и Мирјана Клемењак.

10 Чанак је самостално учествовао на расписаном конкурсима и освојио прву награду. У даљој архитектонској разради, на његов наговор, придружио се и Митић. Изведено је седам двотрактних стамбених блокова, спратности П + 6 + Пк, са укупно 1.148 стамбених јединица.

11 Чанак је у Блоковима 45 и 70 пројектовао један тип стамбене куле, спратности П + 9 + Пк, са укупно 60 стамбених јединица. Чанков тип куле је поновљен шест пута у Блоку 70 и седам пута у Блоку 45. Укупан број стамбених јединица у групацији Чанкових стамбених кула је 780.

12 Информативни билтен је био доста скромног обима и уопштеног прегледа рада и активности Центра, да би, током времена, попримио све особености

ОМАЖ МОДЕРНИЗМУ И ИНДУСТРИЈСКОЈ ЕСТЕТИЦИ И РЕДЕФИНИСАЊЕ КОНЦЕПТА СТАМБЕНОГ ПРОСТОРА: БЛОК 2 У НОВОМ САДУ (1970–1972)

Након одржаног *Општег југословенског конкурса за архитектонско решење три стамбене куле у Булевару 23. октобра у Новом Саду* (1967), у непосредној близини трга са зградом путничке железничке станице, и почетка њихове изградње према првонаграђеном решењу,¹³ убрзо је уследио распис *Општег републичког конкурса за урбанистичко-архитектонско решење стамбеног насеља у Булевару 23. октобра у Новом Саду* (1970). Новим конкурсом је требало заокружити урбанистичко-архитектонску целину Блока 2.¹⁴ Конкурс је био расписан у првом кварталу 1970. године. Нису познати подаци о укупном броју приспелих конкурсних радова и саставу оцењивачког суда. Прва награда није додељена, већ две *ex aequo* друге награде и једна трећа (Anonim, 1975, 68–69). Поред редовних радних обавеза и задатака у Институту и новообразованом Центру, Чанак по први пут у пројектантској пракси самостално учествује на конкурсима, осваја другу награду, са могућношћу извођења, и потврђује стручну компетентност у стамбеној проблематици. Главна превага оцењивачког суда у додељивању даље разраде Чанковог конкурсног урбанистичко-архитектонског предлога огледала се у консеквентном праћењу детаљног урбанистичког плана и успелог решења станова (Anonim, 1975, 68).

У односу на други другонаграђени¹⁵ и трећенаграђени рад,¹⁶ које карактеришу концептуално смелија урбанистичка решења са смичућим вишепородичним стамбеним

стручног часописа за ондашње размере у Југославији. У почетку је излазило четири пута годишње (1970–1972), да би временом динамика издавања варијала (1973–1984).

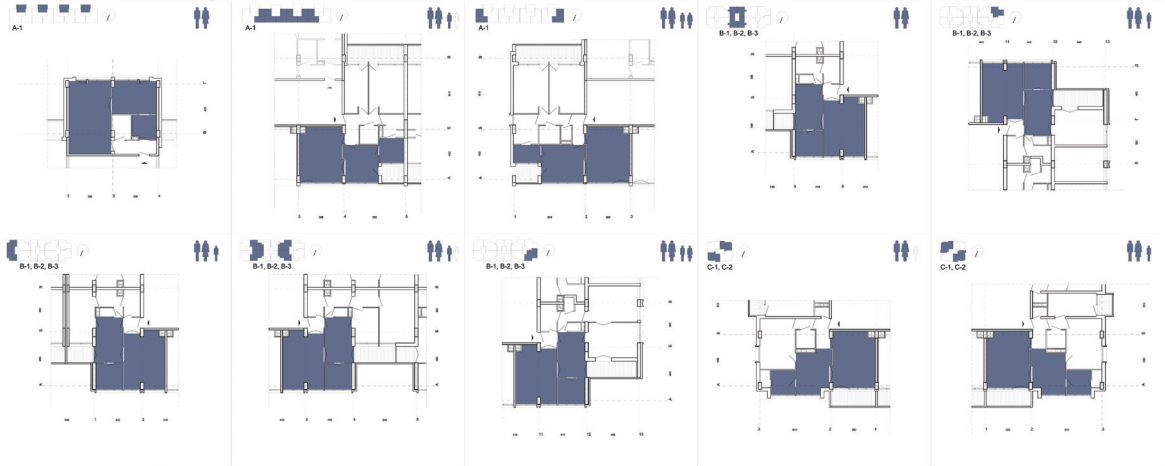
13 Прву награду су освојиле архитекте Петар Стогов, Предраг Марјановић и Ивица Млађеновић.

14 Блок 2 је оивичен следећим улицама: Булеваром ослобођења (тада Булеваром 23. октобра), Булеваром краља Петра I (тада Руменачком улицом), Гагариновом улицом и Булеваром Јаше Томића (тада Булеваром октобарске револуције).

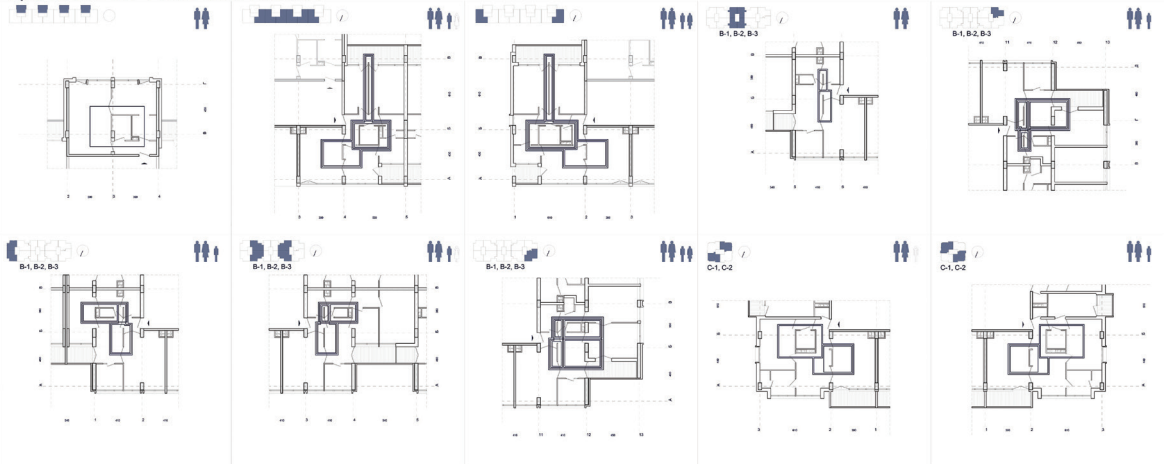
15 Другу равноправну награду освојиле су архитекте Милан Томић и Милан Павловић.

16 Трећу награду освојиле су архитекте Надежда и Војислав Пејовић.

КОНЦЕПТ ТРИ ФУНКЦИОНАЛНА ПУНКТА



ЦИРКУЛАРНИ ТОКОВИ КРЕТАЊА



Слика 4. Десет типова стамбених јединица. / Figure 4. Ten types of apartment units.

Слика 5. Стамбени блокови и куле у Блоку 2 током и након изградње, Нови Сад, 1972. / Figure 5. Residential blocks and towers in the Block 2 during and after construction, Novi Sad, 1972.



структурама по хоризонтали и вертикали, највероватније инспирисаним моделом београдског стамбеног насеља на Јулином брду (1966–1970),¹⁷ оцењивачком суду је била далеко прихватљивија и у пракси већ потврђена схематска и прагматична ортогонална матрица Чанковог предлога. (Сл. 3) Порекло таквог модела стамбеног насеља може се приметити у ранијим поменутиим коауторским реализацијама групација стамбених блокова и кулица на Лиману I и стамбених мегаблокова на Лиману II.

Након конкурса даља разрада инвестиционо-техничке документације одвијала се у пројектном бироу Центра, у Београду.¹⁸ Чанку су на пројектовању четири стамбена блока и две стамбене куле, у својству сарадника, помагале архитекте Слободан Ковачевић и Вукица Бешлић, те техничари Мирјана Клемењак и Златана Бркић. Пратеће објекте, самопослугу и гаражу, пројектовале су архитекте Ковачевић и Бранка Гавриловић.

Награђена поставка шест основних типова просторно-функционалне организације ламела стамбених блокова и кула, означених латиничким графемским ознакама „А”,¹⁹ „В”²⁰ и „С”,²¹ послужила је у даљој пројектантској разради. Средишња позиција вертикалног комуникацијског језгра у свим типовима ламела представљала је сасвим логичан наставак већ искусствено проверених и постављених схема из ранијих конкурсних и изведених заједничких и коауторских решења групе „Београдских пет”.²² Око правоугаоног средишњег језгра Чанак по први пут рашчлањује „спољашњи” облик основе ламеле. Таквим потезом је, у једној сасвим природној констелацији преиспитивања властитих пројектантских ставова и истраживања нових обликовних и функционалних могућности, направио први корак дистинкције према претходном стваралачком периоду. Рашчлањени хоризонтални план, добијен на основу просторно-функционалне организације десет типова стамбених јединица различитих површина и структура (Сл. 4), утицао је недвосмислено на архитектонско обликовање вишепородичних стамбених блокова и кула у овом новосадском стамбеном насељу. (Сл. 5)

Чанкову (само)критику о пропуштеној прилици да се постигне препознатљиво архитектонско обликовање вишепородичних стамбених објеката новосадског Блока

2, изнесу четрдесетак година касније (Ћанак, 2014, 75; Ћанак, 2014а, 117), треба приписати више његовом личном и субјективном доживљају новонасталих околности након распада групе на почетку 1970. године него објективном и чињеничном стању. Јасним и доследним рашчлањивањем носећих линијских и неносећих површинских елемената допринео је настанку примарне и секундарне пластике на фасадним површинама свих пројектованих и изведених објеката. Поменуто поделу је додатно оплеменио промишљеним хроматизмом глатких прочељних и зачељних, те текстуралних бочних површина. Сменом пуних и празних површина, проишлом из односа и позиција истуреног дневног блока и увученог ноћног блока са ложама у хоризонталним плановима, постигао је разбијање утиска монолитних дугачких стамбених блокова.²³ Због своје ликовности и обликовности ову Чанкову групацију стамбених блокова и кула у новосадском Блоку 2 треба посматрати више као један омаж групи и индустријској естетици, која је практикована током педесетих и шездесетих година XX века. (Сл. 6 и 7)

Чанак уводи новине у просторно-функционалним организацијама стамбених јединица новосадског Блока 2, које се могу тумачити као други корак дистинкције према претходном стваралачком периоду.

На почетку пројектовања новосадског Блока 2, као и на основу вишегодишњег пројектантског искуства и научноистраживачког рада, Чанак анализира примењиване дотадашње две специфичне схеме просторно-функционалних организација стамбених јединица у пракси послератне Југославије (Anđelković, 2018, 457–488). Њиховом валоризацијом желео је да их синтетиче у једну нову и модификовану схему. Редифенисањем односа између дневног и ноћног блока²⁴ тражио је одговарајући *modus vivendi*, који би истовремено обезбедио задовољавајући ниво функционисања свих дневних и ноћних активности у стамбеној јединици као заокруженој просторној целини, те одређен степен аутономности оба блока као њених посебних ентитета.

Подробну пажњу посвећује питању односа између дневне собе, трпезарије и кухиње у дневном блоку стана. Одлучно напуштање даље примене такозване *Алтове кухиње*,²⁵ често коришћене и афирмисане у решењима групе током педесетих и шездесетих година XX века,²⁶ био је први корак ка редифенисању односа ова три простора и поставци

17 Аутори стамбеног насеља Јулино брдо су архитекте Милан Лојаница, Предраг Цагић и Боровоје Јовановић.

18 Укупан број стамбених јединица у новосадском Блоку 2 је 808.

19 Тип ламеле „А”, са предвиђеном концентрацијом од три стамбене јединице око средишњег вертикалног комуникацијског језгра, појављује се само код стамбеног блока „А-1”, такозваног *чешља*, дуж Булевара краља Петра I.

20 Тип ламеле „В”, са предвиђеном концентрацијом од четири стамбене јединице око средишњег вертикалног комуникацијског језгра, појављује се код стамбених блокова „В-1”, „В-2” и „В-3”, такозваног *крста*, дуж Гагаринове улице и Булевара ослобођења.

21 Тип ламеле „С”, са предвиђеном концентрацијом од четири стамбене јединице око средишњег вертикалног комуникацијског језгра, појављује се код стамбених кула „С-1” и „С-2” дуж Булевара ослобођења.

22 Средишње вертикално комуникацијско језгро било је први пут примењено код стамбених кула на конкурс за урбанистичко-архитектонско решење стамбеног насеља „Лепеница” у Крагујевцу (1958), а први пут изведено код стамбеног блока „В-7” у новобеоградском Блоку 21 (1960–1966).

23 Заступљене су следеће дужине стамбених блокова у овом новосадском стамбеном насељу: 77,4 м („А-1”), 80,4 м („В-1”), 110,4 м („В-2”) и 128,1 м („В-3”).

24 Изузетак представљају једино једнособни станови у стамбеном блоку „А-1”.

25 Реч је о здруженој уској кухињи у дубини простора са трпезаријом исте или веће ширине на фасадном фронту, која је први пут примењена у берлинском насељу „Ханзавиертел” (Алвар Алто, 1957).

26 Њену примену је доста афирмисала група „Београдских пет” на својим првим архитектонским реализацијама у новобеоградском Блоку 21, стамбеним блоковима „В-7” (Меандер) и „В-9” (Бела лађа), али потом и код групација у новосадским стамбеним насељима Лиман I и II, те код стамбеног блока у тузланском насељу Слатина.



Слика 6. Стамбени блок „А-1“, 2022. / Figure 6. Residential block „А-1“, 2022.

новог концепта три функционална пункта у дневном блоку већих стамбених јединица. Овим концептом остварене су квалитативне новине у просторно-функционалној организацији стамбених јединица новосадског Блока 2. Њиховим груписањем образовао је ново јединствено и интегрисано дневно језгро у целој ширини истуреног дела

фасадног фронта стамбене јединице. Позиција кухиње на угловима ламела, такорећи на самој линији фасадног фронта или са лођом испред, самим тим и оствареним природним проветравањем и осветљавањем, била је резултат њеног предвиђања као посебне просторне јединице, али и промишљеног искључивања из система

Слика 7. Стамбени блокови „А-1“ и В-1“, 2022. / Figure 7. Residential blocks „А-1“ and „В-1“, 2022.



циркуларних токова кретања. Дневна соба, са или без продуженог боравка на лођи, била је позиционирана дуж половине уже или шире стране средишњег вертикалног комуникационог језгра. Са предвиђена два улаза била је непосредно повезана са улазним претпростором и трпезаријом. Трпезарија, као посебан и аутономан простор у стамбеној јединици, са предвиђеном знатно већом површином,²⁷ попримала је улогу такозване *проширене комуникације*.²⁸ Она је у датој просторној констелацији била јасан одговор пројектанта на присутан проблем предвиђања додатног лежаја у дневној соби према важећим нормативима, упутствима и прописима у стамбеној изградњи, добијајући тако намену секундарног дневног боравка као новог средишта дневних активности.

Чанак такође уводи новину у ноћним блоковима већих стамбених јединица у стамбеним блоковима „В-1“, „В-2“ и „В-3“. Између спаваће собе и купатила предвиђа мали међупростор, са наменом кућне економије. Кућна економија представљала је Чанков пројектантски одговор тада важећим нормативима и упутствима у стамбеној изградњи, који, парадоксално, нису још увек пратили појаву веш-машине као новог елемента стамбене опреме у пракси.²⁹ Предвиђањем овог простора је предупређен просторни проблем будућих корисника око смештаја веш-машине у хигијенско-санитарном блоку минималних димензија, док је већом квадратуром омогућено убацивање и појединих активних секундарних и пасивних функција (Џанак, 2014а, 24).

У стамбеним јединицама био је разрађен систем вишеструких циркуларних токова кретања. Тако успостављени систем омогућавао је максималну искоришћеност корисне стамбене површине без додатних ходничких комуникација, а самим тим и већу интеграцију појединачних просторија, групе просторија као посебних и аутономних ентитета и стана као јединствене просторне целине. Подробном анализом утврђена су основна три нивоа циркуларних токова кретања: развијена,³⁰ основна³¹ и комбинована кружна веза.³² (Сл. 8)

При пројектовању стамбених блокова и кула коришћен је скелетни систем грађевинског предузећа „1. мај“ из Бачке Тополе. Различити и неунифицирани конструктивни распони били су одлика још увек експерименталне фазе развоја система.³³ Његова примена представљала је велики корак

27 Површина трпезарије креће се од 9.06 до 11.86 м².

28 О настанку и другим значајним карактеристикама проширене комуникације погледати детаљније у: Milošević, 2007, 77; Baylon, 1979, 22; Ćanak, 2013, 72; Ćanak, 2014a, 132, 142.

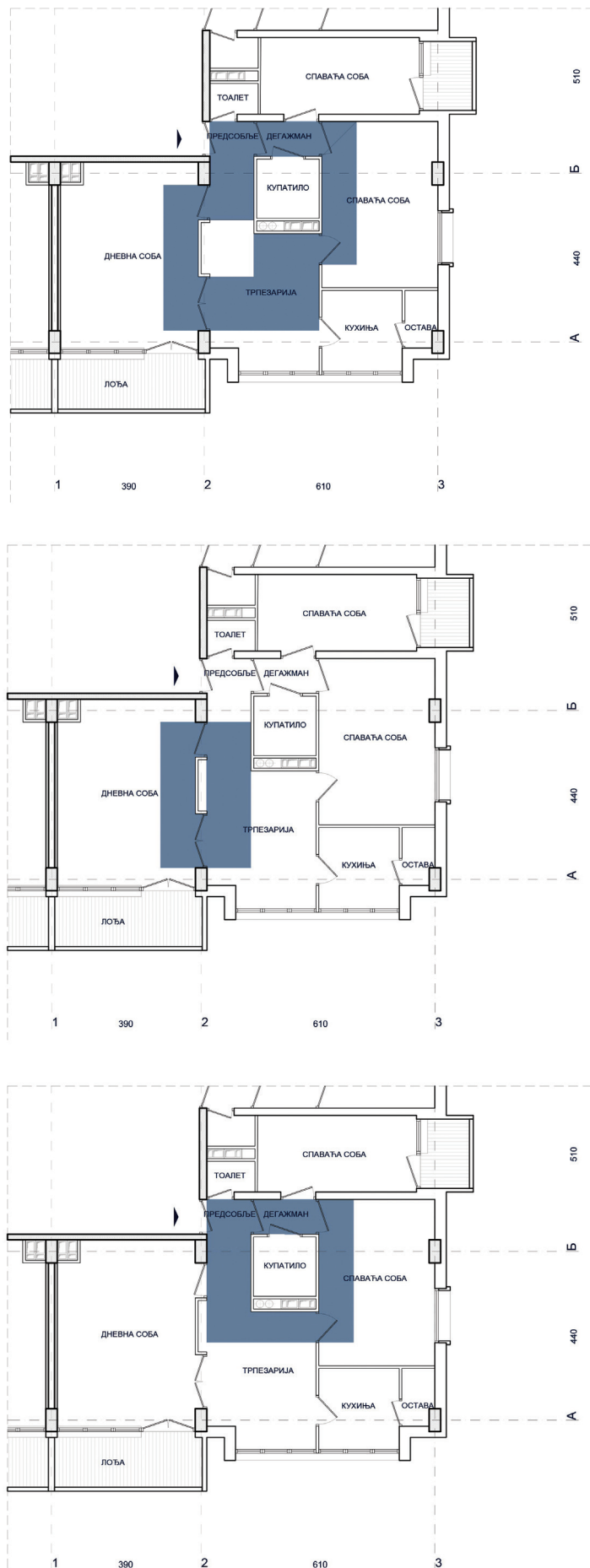
29 Према Чанку, веш-машине у Југославији појавиле су се 1966. године (Џанак, 2014а: 103).

30 Развијена кружна веза обухвата готово целу корисну стамбену површину. У оквиру ње успостављају се основне и комбиноване кружне везе.

31 Основне кружне везе успостављене су у оквиру аутономних ентитета дневног, ноћног и економског блока стамбених јединица.

32 Комбиноване кружне везе успостављене су између појединих блокова (дневно-ноћна, дневно-економска, ноћно-економска).

33 Коришћени су следећи конструктивни распони: 3.80, 3.90, 4.10, 4.30, 4.40, 4.50, 4.60, 5.10, 5.30, 5.40 и 6.10 метара.



Слика 8. Стан у стамбеној кули „С-1“ са развијеном (горе), основном (у средини) и комбинованом кружном везом (доле).
Figure 8. The apartment in residential tower „С-1“ with developed (above), basic (in the middle) and combined circular connection (below).

ка остваривању даље аутономије институтских архитеката, сада окупљених око Центра као новообразоване јединице, у погледу доношења самосталних одлука о коришћењу конструктивних система других грађевинских предузећа.

SLICK-TECH ЕСТЕТИКА: ПОСЛОВНА КУЛА „СИГМА“ У СРЕМСКОЈ УЛИЦИ (1970)

Неколико месеци касније, Чанак самостално учествује на другом, програмски другачијем, *позваном конкурсу за урбанистичко-архитектонско решење уређења простора око улаза у Теразијски тунел са Зеленог венца*.³⁴ Расписивање конкурса било је у склопу пројектовања и изградње Теразијског тунела (V., 1970, 73), те ширих урбанистичких и инфраструктурних захвата, покренутих за време мандата градоначелника Бранка Пешића (Nikolić, 2014, 20–21).

У односу на раније конкурсне пројекте за објекте јавних намена,³⁵ када су чланови групе тежили да својим предложеним решењима ухвате корак са савременим архитектонским тенденцијама на светском плану и реинтерпретирају их у складу са техничко-технолошким могућностима средине, Чанак у конкурсном раду куле,³⁶ под мотом „Сигма“, иде корак даље. Комбинацијом витке и високе пословне куле, спратности П + 33, с једне, те ниског хоризонталног анекса, спратности П + 3, са вишетажним артикулацијом текућих јавних простора и стратешки предвиђеним позицијама цилиндричних волумена са вертикалном комуникацијом, с друге стране, преиспитује вредности дотадашњег прихваћеног модернистичког и надирућег новог постмодернистичког дискурса. (Сл. 9) То се највише огледало у његовом односу према просторном контексту и постојећем грађевинском фонду.

Уклањање објекта историјских стилова, у конкретном примеру на месту сучељавања Улице Маршала Бирјузова и Сремске улице,³⁷ била је присутна пракса у послератној

београдској архитектури на предвиђеним локацијама за конкурсе. У том погледу је Чанкова интенција, као и других награђених и обештећених аутора,³⁸ била наставак таквог односа према постојећем грађевинском фонду, са доследним и стриктним поштовањем доста амбициозно и претенциозно постављеног пројектног програма за предметну локацију. У премошћавању лука постојећих улица и уклањању појединачних објеката на рубним зонама просторне интервенције, Чанак је тежио истовремено да обезбеди предвиђени просторни капацитет за кулу у ужем и да уочени потенцијал укрштања колског и пешачког саобраћаја, у више нивоа, искористи за стварање новог јавног просторног пункта у ширем смислу. У тим настојањима приметна је такође Чанкова тежња ка очувању вертикалне регулације стратешки предвиђеним новим залученим фронтом осмостажног објекта у позадини. Његова основна намена била је стварање одговарајуће „споне“ између зграде првог српског друштва за осигурање „Србија“ (1941)³⁹ и управно-административне зграде штампарије „Привредног прегледа“ (1958–1963).⁴⁰ На тај начин се заокруживало будуће средиште куле и вишетажног јавног просторног пункта на раскршћу Сремске улице и Улице Маршала Бирјузова. (Сл. 10)

Витком цилиндричном формом, са завршном ротондом као атипичним нагласком архитектонске композиције, супротставља се постојећим строгим и чврстим кубичним формама суседних високих објеката, Палати „Албанија“ на почетку Кнез-Михаилове улице, првој кули у историјском језгру Београда, и Палати „Енергопројект“ (1960) на почетку Бранкове улице, кули највећег југословенског грађевинског гиганта тога доба.⁴¹ Положај куле, који је од стране оцењивачког суда оцењен неприхватљивим због минималног одстојања од залученог објекта у позадини, био је Чанков допунски просторни одговор на већ постојећу отворену визуру из другог правца Сремске улице. Новопроектваном кулом желео је да постави пандан постојећој кули Палате „Албанија“. Таквим предлогом је антиципирао касније сведеније, складније и сразмерније решење нове мале пословне куле, ослоњене на калкански зид објекта који је излазио из хоризонталне регулације Сремске улице. Нова кула је изведена према нацртима архитекте Милана Палишашког половином осамдесетих година XX века, по поруци и захтеву Завода за заштиту споменика културе града Београда (Voginović, 2013, 177).

34 Чанак је на овом конкурсном добио обештећење у износу 12.000 југословенских динара (тадашњих 960 америчких долара). У својству сарадника била је Чанкова супруга, Надежда Чанак (1935).

35 То су: конкурс за зграду Савезне грађевинске коморе са Центром за унапређење грађевинарства и сталном изложбом у Београду (1957–1958, откуп, Ленарчич, Митић и Чанак), конкурс за израду идејног решења пројекта зграде Музеја радничког покрета и народне револуције у Новом Саду (1959, Ленарчич, Митић, Петровић, Симовић и Чанак), конкурс за решење комплекса аутотранспортног предузећа (АТП) „Војводина“ у Новом Саду (1959, подељена прва награда, Ленарчич, Митић, Петровић, Симовић и Чанак), конкурс за зграду Дома омладине (1959–1960, Ленарчич, Митић, Петровић, Симовић и Чанак), конкурс за зграду Радио-телевизије Београд (1961, Ленарчич, Митић, Петровић, Симовић и Чанак), конкурс за зграду Музеја револуције народа и народности Југославије у Београду (1961, Ленарчич, Митић, Петровић, Симовић и Чанак), конкурс за зграду Уметничке академије у Београду (1963, откуп, Ленарчич, Митић, Симовић и Чанак), конкурс за идејно архитектонско решење новог хотела у Крушевцу (1963, Ленарчич, Митић и Чанак), конкурс за нову зграду судских установа у Београду (1964, Ленарчич, Митић и Чанак) и конкурс за централни трг са идејним решењем робне куће у Велењу (1964, откуп, Ленарчич, Митић и Чанак).

36 Чанково конкурсно решење је доста оштро критиковано у композицијском, обликовном и функционалном погледу од стране оцењивачког суда (архитекте Урош Мартиновић, Спасоје Јовановић, Станко Мандић, Весна Матичевић и Мирослав Јовановић). Оцена Чанковог конкурсног решења може се прочитати у виду краћег извода у: Anonim, 1970, 116.

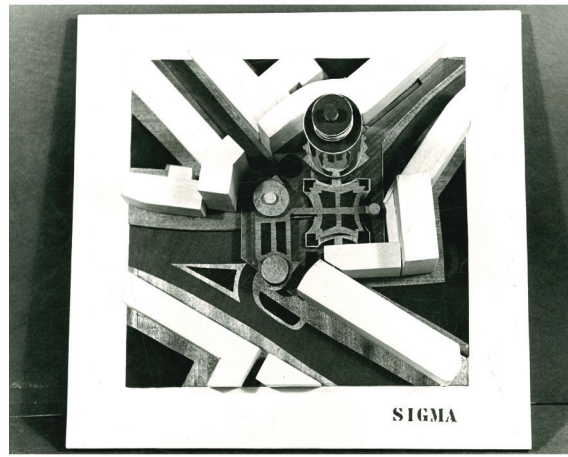
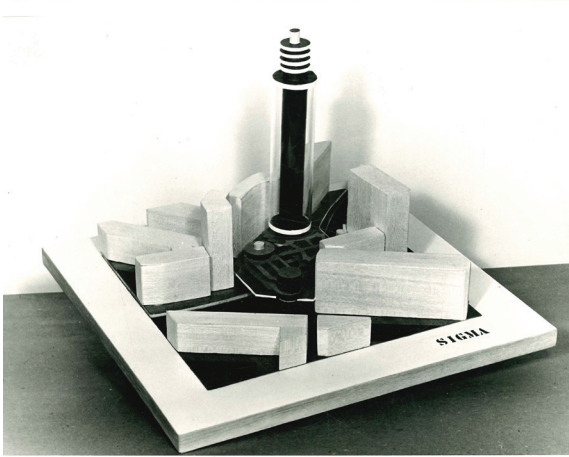
37 Међу њима се посебно издвајају Дом земаљске банке (1922), ауторско остварење хрватског архитекте Диониса Сунка, и Кућа Карла Шлуцера (1929), ауторско остварење архитекте Хуга Куна.

38 На конкурсима су прву награду добиле архитекте Недељко Томановић и Бранко Ајваз, а обештећења, у различитим износима, добиле су архитекте: Стојан Максимовић, са сарадницама Мирјаном Миситом и Соњом Балазовић; Александар Токић, са сарадником Јованом Расићем, вајаром Момчилом Крковићем и саобраћајним инжењером Пецом Лукићем; Ранко Радовић, са сарадницама Предрагом Напијалом, Луцијаном Илијевићем и Радошем Баришићем; и Михаило Чанак са сарадником Надеждом Чанак.

39 О архитекти Владиславу Владисављевићу и целом току конкурса, пројектовања и изградње овог објекта на углу Кнез Михаилове и Сремске улице погледати детаљније у: Maksić, 1995, 89–91; Anonim, 1939, 58–65.

40 Аутор је архитекта Рајко Татић. Детаљније о Татићевом објекту погледати у: Mihajlov, 2013, 197–199; Milišević Marić, 2017, 160–162.

41 Седиште грађевинског предузећа „Енергопројект“ пресељено је почетком осамдесетих година XX века у нови комплекс у новобеоградском Блоку 11а, који је изведен према нацртима архитекте Александра Кековића.



Слика 9. Макета пословне куле „Сигма“ и ниског хоризонталног анекса на раскршћу Улице Маршала Бирјузова и Сремске улице, 1970./ Figure 9. The model of office tower „Sigma“ and a low-rise horizontal annex at an intersection of Maršala Birjuzova and Sremska street, 1970.

Цилиндрична форма објекта није била новина у Чанковом архитектонском стваралаштву. Она се први пут појављује деценију раније у ненаграђеном Симовићевим и Чанковом конкурсном решењу за зграду Дома омладине на раскрсници Македонске и Дечанске улице (1959–1960), рађеном у име целе петочлане групе.⁴² Промишљеним обликовним, конструктивним и функционалним решењем тежило се доследном поштовању постављеног система хоризонталних и вертикалних регулација постојећих објеката градског блока,⁴³ као јасним критичким ставом према тада прихваћеној и афирмисаној комбинацији високе куле и ниског хоризонталног анекса у историјском језгру града.⁴⁴ Током тромесечног рада са Симовићем долази до првог „омекшавања“ Чанковог пуристичког израза.⁴⁵ Ако је тандемски однос на конкурс за нову зграду Дома омладине био први корак ка Чанковом „омекшавању“, онда је десет година касније расписани конкурс за пословну кулу у Сремској улици био логичан наставак у прочишћавању и рафинирању властитог ауторског израза. Може се закључити да је овим конкурсом Чанак почео отворено и критичко преиспитивање својих дотадашњих пројектантских ставова.

Чанак пола века касније ликовно и обликовно решење пословне куле дефинише *slick-tech* естетиком, позајмљеним термином Чарлса Џенкса (Charles Jencks) (Џанак, 2014, 80; Jencks, 1988, 67). Пословном кулом у Сремској улици се по први пут у свом архитектонском стваралаштву одриче индустријске естетике и радикално прави заокрет ка примени финих, глатких и софистицираних

савремених материјала високе технологије. Ако је током шездесетих година водио оштру борбу ка компромисној аутономији примарних и секундарних елемената у конструктивном систему ИМС,⁴⁶ онда је у конкурсном решењу на почетку седамдесетих година изнео предлог бескомпромисне независности примарног конструктивног система и секундарног фасадног омотача. Спој витког и глатког цилиндра куле, као њеног тела, и градацијски степеноване и симетрично постављене ротонде, као њене главе, представља истовремено синкретизам и еклектицизам у композицијском и обликовном погледу.⁴⁷ Њихову дихотомију је могуће тумачити као Чанкову повећану потребу за перманентним експериментисањем и истраживањем у околностима преиспитивања прихваћених старих и надирућих нових вредности у присутној поларизацији модернизма и постмодернизма на светском плану.

Витко тело цилиндричне куле било је предвиђено за канцеларијске просторије и пратеће хигијенско-санитарне блокове. Због недостатка других графичких прилога из конкурсне документације,⁴⁸ може се само претпоставити да је кружна основа, са стакленим површинама у чистој висини простора од пода до плафона на једној, те армиранобетонским зидом и отворима вертикалног комуникацијског језгра на другој страни, пружала висок степен флексибилности и адаптивности организације пословног простора према потребама и захтевима будућих корисника.

42 Ленарчич и Митић радили су, у оквиру образоване Специјалне радне групе Урбанистичког завода Народног одбора града Београда, на изради *Идејног урбанистичког решења Центра Новог Београда*, док је Петровић био на стручном савршавању у Холандији и Сједињеним Америчким Државама.

43 Појачана свест и осећај за непосредни просторни контекст могу се приписати Симовићевом једногодишњем усавршавању у Уједињеном краљевству Велике Британије и Северне Ирске.

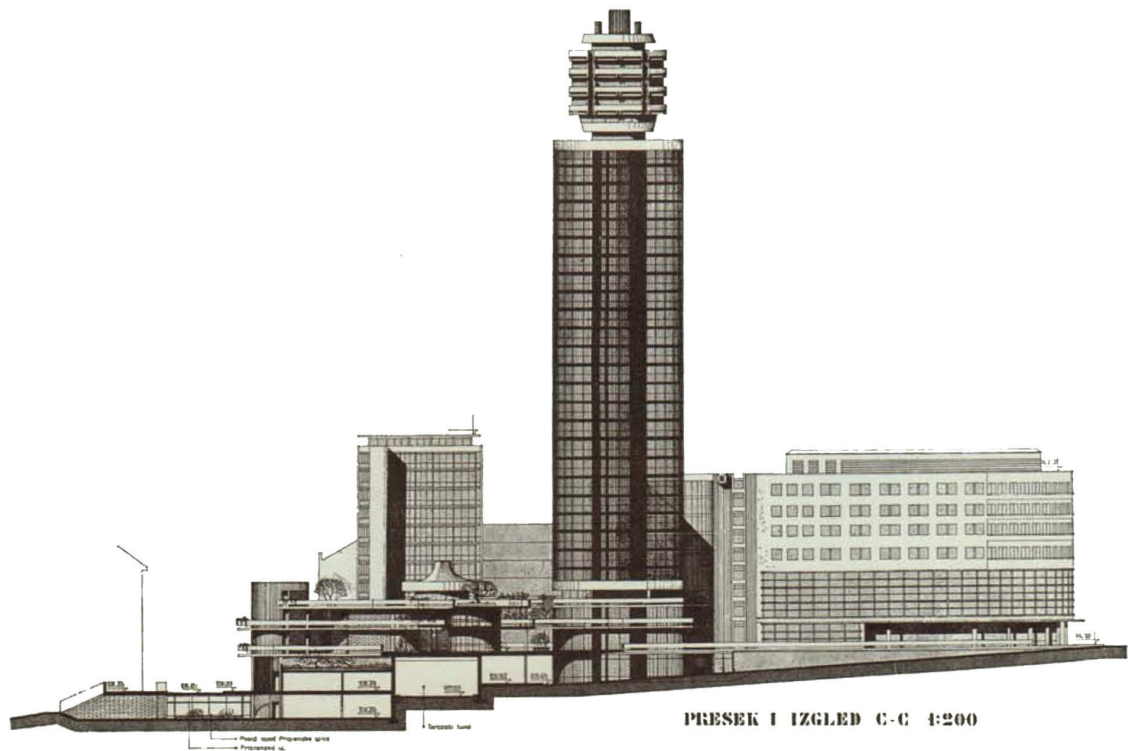
44 Поменути комбинацију имали су награђени радови архитеката Зорана Тастића и Драгољуба Филиповића (прва смањена награда), те Иве Куртовића (трећа награда).

45 Чанак је још током школовања на Архитектонском факултету Техничке велике школе (1951–1956) био под јаким Ленарчичевим пуристичким утицајем.

46 Резултати те борбе огледали су се првенствено у враћању фасадне опеке и могућностима слободније концепције обликовног и ликовног решења објекта. Међу таквим примерима треба издвојити групације стамбених блокова, кулица и мегаблокова у новосадским стамбеним насељима Лиман I и II, стамбених кула у новобеоградским Блокцима 45 и 70 и двотрактних стамбених блокова у Блоку 29.

47 Чанково обликовно и композицијско решење пословне куле у Сремској улици може се упоредити са десет година раније изведеним силосом са ротондом, Хенингер-турмом (Henninger-Turm, 1959–1961) у франкфуртском дистрикту Захсенхаусен-Зуд (нем. Sachsenhausen-Züd), према пројекту немачког архитекте Карла Лизера (Karl Lieser).

48 У Чанковој заоставштини сачуване су четири фотографије мале макете, предате као саставни део конкурсне документације. У дубројку 61–62 часописа *Архитектура урбанизам* објављен је графички прилог пресека и изгледа С–С.



Слика 10. Пресек и изглед конкурсног решења пословне куле са ниским хоризонталним анексом, 1970. / Figure 10. Section and elevation plan of competition design of the office tower with a low-rise horizontal annex, 1970.

Даљом анализом утврђен је другачији третман аутора према подножју и врху куле. Прве три етажe у подножју, и поред доследног праћења пречника кружне основе виших етажа, биле су повезане површинским и линијским пасарелaма, које су градиле јасне контуре ниског хоризонталног анекса на раскршћу Сремске улице и Улице Маршала Бирјузова, али и сасвим природну и логичну везу према Призренској и Рељиној улици са друге стране Теразијског тунела. Повучена четврта етажа је највероватније била намењена главном улазу пословне куле. Из конструктивне природе унутрашњег цилиндричног армиранобетонског језгра произашла је петоетажна ротонда, са „капом“ на врху и „оковратником“ на дну. У типологији кула пословне и стамбене намене представљала је неуобичајену новину решавања „пете фасаде“ на почетку седамдесетих година XX века у београдској и српској архитектури. Њена скулптуралност, са присутним хоризонтализмом пуних парапетних паноа и празних површинских отвора у целом обиму кружног омотача, давала је једну суптилну и снажну интонацију омажа модернизму, са наглашеном примарном и секундарном пластиком. У Чанковој тежњи су приметни и елементи *скулптуралне позне модерне*.⁴⁹ Њено порекло може се тражити у Ленарчичевом и Митићевом утицају наглашавања врха стамбених кула на *позваном београдском конкурс*у за *урбанистичко-архитектонско решење три блока на Булевару револуције* (1966). Предвиђена намена

ротонде није позната. Може се претпоставити да је највероватније била намењена панорамском видиковцу, ресторану и сличним јавним садржајима.

Различити пројектантски приступи у третману цилиндричне форме куле, одређивању приближне позиције на предметној локацији, успостављању односа према новом јавном просторном пункту изнад Теразијског тунела и потреби увођења новина допринели су приближавању Чанка и Ђокића након конкурса. Тај постепени корак препознавања у трајању приближно шест месеци оваплотио се заједничким и коауторским учешћем на *Општем београдском конкурс*у за *урбанистичко-архитектонско решење стамбеног насеља Кнежевац–Кијево у Београду* током првог квартала наредне 1971. године. Учесћем на конкурс

ЗАКЉУЧАК

Захваљујући сачуваној заоставштини, као примарном извору истраживања, било је могуће научном анализом хронолошки структурирати и систематизовати препознату Чанкову стваралачку међуфазу током 1970. године, као кључну и преломну тачку између првог модернистичког и другог постмодернистичког периода, након распада групе „Београдских пет“ и пре успостављања сарадње са Ђокићем.

⁴⁹ Чанак под термином скулптурална позна модерна подразумева архитектуру која је тражила излаз из монотоније и непрепознатљивости послератног Интернационалног стила, пре свега у истицању примарне и секундарне пластике, с циљем обезбеђивања препознатљивости објекта и аутора (Санак, 2008, 49–51).

Проучавањем и истраживањем доступне пројектне документације и друге грађе из заоставштине утврђена су три развојна корака у Чанковом „омекшавању“ пуристичког израза током прве половине 1970. године. У кратком временском периоду преиспитује своје дотадашње пројектантске ставове, заузима (само)критички став према вредностима индустријске естетике коју је група афирмисала преко изведених вишепородичних стамбених објеката у Београду, Новом Саду и Тузли, поново отвара питање постојећих схема просторно-функционалних организација стамбених јединица и уводи новине, са основним циљем постизања вишег степена квалитета становања, те чини даљи корак у правцу експериментисања са новим просторним и обликовним могућностима на почетку нове, осме, деценије ХХ века. Све наведено указује да Чанак припада више групи архитеката која је спремна на прилагођавање неумитним променама, те непрестаном преиспитивању постојећих и истраживању нових просторних и обликовних могућности у циљу проналажења властитог ауторског израза.

Будућа истраживања Чанковог стваралаштва могуће је усмерити у два правца. Први правац представља наставак започетих истраживања Чанкове личности као пројектанта и његовог градитељског опуса. У том погледу је од велике важности расветљавање његових даљих корака у „омекшавању“ властитог ауторског израза, подстакнутих и потпомогнутих плодном сарадњом и пријатељством са архитектором Ђокићем, нарочито током интензивног пројектовања и изградње београдског стамбеног насеља Кнежевац–Кијево (1971–1984), али и касније у сарадњи са другим ауторима, Предрагом Напијалом и Душаном Симићем, и својим сином, Милошем Чанком (1966). Други правац представља истраживање до сада недовољно проучаване Чанкове личности као научника и профилисаног хабитолога у Центру за студију становања ИМС (1970–1973), односно у Центру за становање ИМС (1973–1986). Ова мала јединица, временом састављена од компетентних архитектонских, социолошких и других стручњака, није била до сада предмет опсежних и систематских истраживања историчара и теоретичара архитектуре. Њен допринос током шеснаестогодишњег рада, који је оваплоћен бројним објављеним научним и стручним студијама из области становања, као резултат богате вишегодишње пројектантске праксе и градитељског искуства њених запослених архитеката, представља јединствени документовани приказ станоградње седамдесетих и осамдесетих година ХХ века у историографији српске архитектуре и, као такав, заслужује пуну пажњу у будућим истраживањима.

ЛИТЕРАТУРА

- Alfrević, Đ. 2012. Ima li ekspresionizma u srpskoj arhitekturi? Intervju sa arhitektama Spasojem Krunićem, Vasilijem Milunovićem i Mihailom Čankom. *Arhitektura i urbanizam*, 35, 59–69.
- Alfrević, Đ. 2015. In memoriam: arhitekta Mihailo Čanak (1932–2014). *Arhitektura i urbanizam*, 40, 88–89.
- Anđelković, G. V. 2018. Specifičnosti in pomen tlorisne zasnove većstanovanjske arhitekture modernizma u obdobju 1950–1973 v Beogradu, Ljubljani in Zagrebu. Doktorska disertacija. Ljubljana: Univerza v Ljubljani, Fakulteta za arhitekturo.

- Anonim. 1939. *50 godina rada inženjera Miloša Savčića: 1889–1939*. Beograd: Minerva.
- Anonim. 1970. Konkurs za urbanističko-arhitektonsko rešenje uređenja prostora oko ulaza u Terazjski tunel sa Zelenog venca. *Arhitektura urbanizam*, 61–62, 114–116.
- Anonim. 1973. Organizacija Centra za stanovanje IMS, *Informativni bilten Centra za studiju stanovanja IMS*, 13, 2–3.
- Anonim. 1975. Blok II, Novi Sad: opšti republički konkurs za urbanističko-arhitektonsko rešenje stambenog naselja u Bulevaru 23. oktobra u Novom Sadu 1970. *Arhitektura urbanizam*, 74–77, 68–69.
- Baylon, M. 1979. *Stanovanje: tema 1: organizacija stana*. Beograd: Arhitektonski fakultet Univerziteta u Beogradu.
- Blagojević, Lj. 2007. *Novi Beograd: osporeni modernizam*. Beograd: Orion art.
- Bogunović, S. 2005. *Arhitektonska enciklopedija Beograda XIX i XX veka: arhitekti: 2. tom*. Beograd: Beogradska knjiga.
- Bogunović, S. 2013. *Milan Palisaski arhitekta*. Beograd: Sofos.
- Čanak, M. 1983. *Utjecaji tipizacije na prostornu koncepciju stanova i stambenih zgrada*. Beograd: Centar za stanovanje IMS.
- Čanak, M. 2008. Radna klasifikacija pravaca u savremenoj arhitekturi (6). *ARD Review*, 35, 47–55.
- Čanak, M. 2012. Prilozi za istoriju našeg neimarstva: Centar za stanovanje IMS (1970–1986) povodom 40-godišnjice osnivanja. *Izgradnja*, 1–2, 73–90.
- Čanak, M. 2013. Otvoren ili zatvoren stan. *Arhitektura i urbanizam*, 38, 66–77.
- Čanak, M. 2014. *Automonografija*. Beograd: ARD.
- Čanak, M. 2014a. *Svi moji stanovi*. Beograd: Orion art.
- Jencks, C. 1988. *Architecture today*. New York: H. N. Abrams.
- Maksić, S. 1995. Arhitekta Vladislav Vladislavljević (1905–1961). *Arhitektura i urbanizam*, 2, 89–91.
- Maneвиć, Z. 1972. *Srpska arhitektura 1900–1970*. Beograd: Muzej savremene umetnosti.
- Milašinović Marić, D. 2017. *Poletne pedesete u srpskoj arhitekturi*. Beograd: Orion art.
- Milošević, P. 2007. *Mate Bajlon, arhitekta (1903–1995)*. Beograd: Zadužbina Andrejević.
- Mihajlov, S. 2013. *Rajko M. Tatić 1900–1979*. Beograd: Zavod za zaštitu spomenika kulture grada Beograda.
- Nikolić, Z. 2014. Metropol se rodila tokom noći. *Beogradske priče* 73, Večernje novosti, 20–21.
- Petovar, K. 2015. *In memoriam: Mihailo Čanak*. *Izgradnja*, 3–4, 154–156.
- V. L., M. 1999. Čanak Mihailo (1932, Beograd). U: Manević, Z. Ur. 1999. *Leksikon srpskih arhitekata 19. i 20. veka: encyclopaedia architectonica*. Beograd: Klub arhitekata: Građevinska knjiga, 183.
- V. L., M. 2002. Čanak Mihailo (1932, Beograd). U: Manević, Z. Ur. *Leksikon neimara: encyclopaedia architectonica*. Beograd: Klub arhitekata, 188–189.
- V. L., M. 2008. Čanak Mihailo (1932, Beograd). U: Manević, Z. Ur. *Leksikon neimara: encyclopaedia architectonica*. Beograd: Klub arhitekata, 374–375.
- V., M. 1970. *Terazjski tunel*. *Arhitektura urbanizam*, 61–62, 73.
- Vukobratović, M. i Vujić, S. 2002. *Inženjerska akademija Jugoslavije*. Beograd: Inženjerska akademija Jugoslavije.

IZVORI ILLUSTRACIJA / SOURCES OF ILLUSTRATIONS

- Слика 1. Ђокић, А. и Чанак, М. 1976. *Povratak trgu: Kneževac–Kijevo Labudovo brdo*. Beograd: Salon MSU, nepaginirano.
- Figure 1. Đokić, A. i Čanak, M. 1976. *Povratak trgu: Kneževac–Kijevo Labudovo brdo*. Beograd: Salon MSU, no pagination.
- Слика 2. Приватна архива аутора рада
- Figure 2. Private archive by author
- Слика 3. Приватна архива аутора рада
- Figure 3. Private archive by author
- Слика 4. Графички приказ аутора рада
- Figure 4. Drawing by author
- Слика 5. Приватна архива аутора рада
- Figure 5. Private archive by author
- Слика 6. Фотографија аутора рада
- Figure 6. Photo by author
- Слика 7. Фотографија аутора рада
- Figure 7. Photo by author
- Слика 8. Графички приказ аутора рада
- Figure 8. Drawing by author
- Слика 9. Приватна архива аутора рада
- Figure 9. Private archive by author
- Слика 10. Anonim. 1970. Konkurs za urbanističko-arhitektonsko rešenje uređenja prostora oko ulaza u Terazjski tunel sa Zelenog venca. *Arhitektura urbanizam*, 61–62, 116.
- Figure 10. Anonim. 1970. Konkurs za urbanističko-arhitektonsko rešenje uređenja prostora oko ulaza u Terazjski tunel sa Zelenog venca. *Arhitektura urbanizam*, 61–62, 116.