

ПОТЕНЦИЈАЛ ПОЉОПРИВРЕДНОГ ЗЕМЉИШТА ПРЕМА КАТАСТАРСКОМ КЛАСИРАЊУ НА ПРОСТОРУ ПРИРОДНОГ ДОБРА У ПОСТУПКУ ЗАШТИТЕ ПРЕДЕЛА ИЗУЗЕТНИХ ОДЛИКА „ПЛАНИНА РУДНИК“

Слађана Шкобић¹

¹ Завод за заштиту природе Србије, Јапанска 35, Београд
e-mail: sladjana.skobic@zzps.rs

Извод: Током 2023. године Завод за заштиту природе Србије поднео је Министарству заштите животне средине предлог и акт о проглашењу заштићеног подручја, Предела изузетних одлика (ПИО) „Планина Рудник“. У обухвату граница предложеног заштићеног добра налази се 33,70 % пољопривредног земљишта, које је препознато као ресурс економског развојног потенцијала. У раду је за потребе сагледавања могућности просперитета овог руралног простора, са аспекта пољопривредне делатности, урађена анализа катастарског класирања земљишта по катастарским општинама, на основу података преузетих из Катастра непокретности Републичког геодетског завода. Катастарско класирање пољопривредног земљишта засновано је на природним производним условима и прати морфолошке, физичке, хемијске, биолошке педолошко-геолошке особине земљишта планине Рудник, као и динамику простора: рељеф, надморску висину, нагиб терена, експозицију, ерозивне процесе и остале услове усклађене са Правилником о катастарском класирању земљишта. Резултатима ове анализе постављен је основ за будуће активности за унапређење стања у области коришћења и евентуалне заштите пољопривредног земљишта ПИО „Планина Рудник“.

Кључне речи: предео изузетних одлика, заштићено природно добро, катастар непокретности, катастарско класирање пољопривредног земљишта, планина Рудник.

Abstract: During 2023, the Institute for Nature Conservation of Serbia submitted a proposal and an act on the designation of a protected area, the Outstanding Natural Landscape Rudnik Mountain, to the Ministry of Environmental Protection. 33.70% of agricultural land, which is recognized as a resource of economic development potential, is included within the boundaries of the proposed protected area. Based on information obtained from the Republic Geodetic Office's Real Estate Cadastre, an analysis of the cadastral classification of land by cadastral municipalities was conducted to determine the potential for success of this rural region with regard to agricultural activities. The cadastral classification of agricultural land is based on natural production conditions and follows the morphological, physical, chemical, biological and paedological-geological characteristics of the soil of the Rudnik Mountain, as well as the dynamics of the area: relief, altitude, inclination of the terrain, slope aspect, erosional processes and other conditions aligned with the Rulebook on land cadastral classification. The results of this analysis set the basis for future activities to improve the situation regarding the use and possible protection of agricultural land within ONL Rudnik Mountain.

Key words: outstanding natural landscape, protected natural area, real estate cadastre, cadastral classification of agricultural land, Rudnik Mountain.

УВОД

Планина Рудник својим већим делом простира се дуж централне и западне Шумадије, а мањим делом припада западном Поморављу и Колубари. Планину краси осам врхова са преко 1000 m надморске висине због чега је сврстана у групу шумадијских острвских планина. Највиши врх планине Рудник је Цвијићев врх/Велики Штурац (1132 m), а прате га Средњи Штурац (1113 m), Јавор (1107 m), Мали Штурац (1058 m), Молитве (1096 m), Паљевине (1052 m), Марјанац (1028 m) и Таван (1007 m). На северозападном делу Рудника налази се врх вулканског порекла Острвица (758 m). Са северне стране планина Рудник је окружена планинама Венчац, Букуља и Космај, на западној страни планинама Суворбор и Рајац, на југу су Вујан, Буковик и Јешевац, а на истоку Гледићке планине, Котленик и планина Јухор.

Важан хидрографски чвор Шумадије чини управо развође река Јасенице, која са планине Рудник тече ка Великој Морави, река Деспотовице и Груже које се уливају у Западну Мораву и река Драгобиљ и Качер које се спајају са реком Колубаром (Белиј, 2014).

Границе Предела изузетних одлика „Планина Рудник“ административно се простиру на територији града Крагујевца, општине Топола и општине Горњи Милановац. У просторном обухвату града Крагујевца су катастарске општине (КО) Каменица, Котража, Љубичевац, Рамаћа, Страгари, Угљаревац и Маслошево. У обухвату општине Топола заступљене су катастарске општине Горња Шаторња, Доња Шаторња, Јарменовци, Блазнава, Манојловци и Гуришевци, а на територији општине Горњи Милановац катастарске општине Мајдан, Прњавор, Сврачковци, Горња Црнућа и Рудник (Студија заштите Предела изузетних одлика „Планина Рудник“, 2023) (Слика 1).

Пољопривредна производња на Руднику још увек садржи карактеристике традиционалне пољопривреде, тако да нема значајан утицај на природну биодиверзитетску разноврсност, екосистеме и саму плодност земљишта. Овом типу производње блиски су системи интегралне и органске пољопривреде, тако да развој подручја треба усмерити у том правцу. Тренутна структура пољопривредне производње је мешовита, а чине је у различитом обиму, виноградарство, воћарство, ратарство, повртарство и сточарство. Очувана природа, разнолик биодиверзитет, одсуство аерозагађења, богатство вода и задовољавајућа заступљеност пољопривредних површина су неоспорна вредност за до-

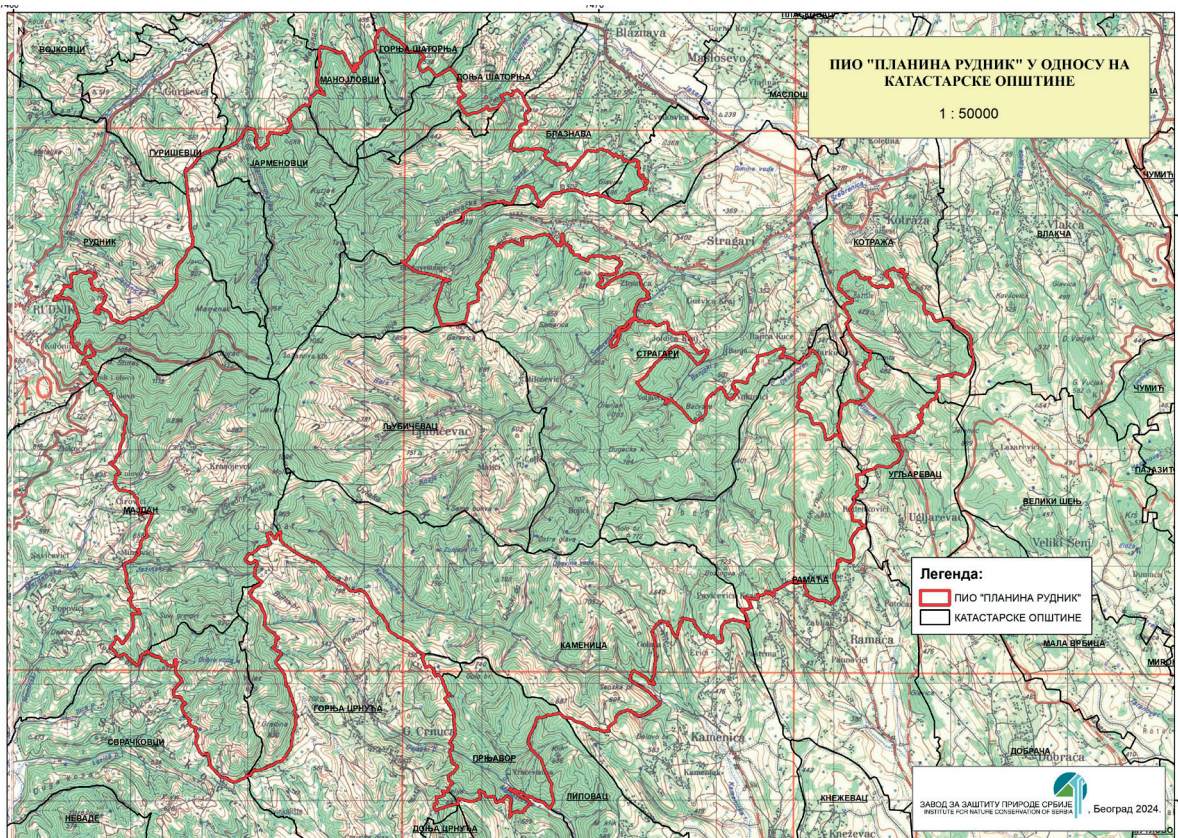
бијање квалитетних пољопривредно-прехранбених производа на простору планине Рудник.

На планини Рудник су заступљени разноврсни типови, подтипови и варијетети земљишта. За више надморске висине под нагибом и slabим биљним покривачем везује се присуство силикатног сирозима, као и делувијална земљишта под шумом. Делувијална земљишта са већим садржајем хумуса присутна су на нешто нижим надморским висинама. На њима се гаје винова лоза, воћњаци и ливаде. У широком висинском појасу, значајно је присуство хумусног силикатног земљишта (ранкери) обраслог добро развијеном травном вегетацијом брдско-планинских пашњака и травно-жбунастим врстама. Продуктивна способност заступљеног плитког ранкера манифестује се, углавном, ниским приносом гајених пољопривредних култура (Дугалић и Гајић, 2012). Земљишта са већим процентом скелета (рендзине) заступљена су на простору Сврачковица, Рамаће, Доња Шаторња, итд. На простору у правцу Тополе и Крагујевца типичне су посмеђене и лесивирани смонице. У ужим појасевима дуж водотока река Јасенице, Лепенице, Груже, Деспотовице, распрострањена су алувијална земљишта (флувисоли). Значајна пољопривредна земљишта (гајњача и друга камбична земљишта) присутна су у појасу од 150 до 500 m надморске висине, на благим падинама и некадашњим речним терасима. Поред наведених, главних типова земљишта на простору Рудника, могу се наћи и други (Арсенијевић и сар., 2014).

Циљ овог рада је сагледавање потенцијала пољопривредног земљишта према катастарском класирању на простору природног добра у поступку заштите Предела изузетних одлика „Планина Рудник“, у сврху унапређења његовог коришћења и економског развоја у одрживим оквирима.

МАТЕРИЈАЛ И МЕТОДЕ

Материјал (подаци) за анализу прикупљен је из електронске базе катастра непокретности Републичког геодетског завода, за простор у обухвату граница природног добра у поступку заштите ПИО „Планина Рудник“. Подаци се односе на катастарске општине (КО) Каменица, Котража, Љубичевац, Рамаћа, Страгари, Угљаревац и Маслошево у обухвату града Крагујевца, потом на катастарске општине у административним територијама општине Топола: Горња Шаторња, Доња Шаторња, Јарменовци, Манојловци и Гуришевци, као и на катастарске општине Мајдан, Прњавор, Сврачковци и Рудник у саставу општине Горњи Милановац.



Слика 1. Топографски приказ КО и општина у обухвату граница природног добра у поступку заштите ПАО „Планина Рудник“ (извор: Студија заштите Предела изузетних одлика „Планина Рудник“, 2023), аутор и уредник М. Поповић, рецензент П. Матеј

Figure 1: Topographical representation of cadastral municipalities and municipalities within the boundaries of natural area undergoing the designation procedure as ONL "Rudnik Mountain" (Source: Conservation study of the Outstanding Natural Landscape "Rudnik Mountain", 2023); Author and editor of the maps: M. Popović; Map reviewer: P. Matek

Преузети су подаци катастарски класираних парцела пољопривредног земљишта за катастарске културе: виноград, воћњак, њива, ливада и пашњак. Обједињени су по КО према културама и приказани у хектарима (ha), потом обједињени према културама по општинама и приказани у хектарима и процентуалном учешћу. Израчунат је и укупни удео пољопривредног земљишта (тј. удео збира површина свих катастарских парцела) по катастарским културама на простору планине Рудник. Нису обрађивани подаци катастарске класе пољопривредног земљишта под зградом – тзв. окућнице са вртovima, као ни неплодно пољопривредно земљиште (јарак, вододерине и друго). Информације катастарског класирања са територија катастарских општина Гурушевци и Маслошево нису разматране у овом раду, јер у природно добро оне улазе само делом земљишта које је под културом шума.

Укупна површина природног добра износи 10.019,80 ha, од чега је пољопривредно земљиште заступљено са 2.661,53 ha или 26,56%. Највећи удео територије у природном добру има град

Крагујевац, па је тако и површина пољопривредног земљишта највећа на страни Рудника, која територијално припада Крагујевцу и износи 2.129,79 ha. Следи општина Горњи Милановац са 357,31 ha и општина Топола са 174,44 ha.

Прикупљени подаци су табеларно унети и израчунати у Excel-овом алату. У раду су због лакше прегледности подаци дати и у виду графикана.

РЕЗУЛТАТИ

Констатовано је да је на простору природног добра у поступку заштите ПАО „Планина Рудник“ укупно пољопривредно земљиште заступљено на 2.661,52 ha, од чега се под пашњацима налази 897,13 ha, а под ливадама 594,25 ha. Посебна карактеристика овог простора су пољопривредне површине са наменом њиве, које су изједначене са површинама са наменом пашњака и износе 898,15 ha, што је неуобичајено за брдско планинска подручја. Обрадива земљишта са наменом „воћњак“ заступљена су на 255,81 ha, а под наменом „виноград“ налази се 15,11 ha.

Укупно пољопривредно земљиште у територијалном обухвату града Крагујевца најприсутније је у КО Љубичевац и износи 622,21 ха, а следе је КО Каменица са 479,84 ха, КО Угљаревац са 433,63 ха, КО Страгари са 268,82 ха, КО Рамаћа са 251 ха и Котража са 74,29 ха. Укупна површина пољопривредног земљишта са наменом винограда је симболична и износи 0,49 ха, воћњака 243,71 ха, њива 718,24 ха, ливада 477,46 ха и пашњака 698,89 ха (Табела 1).

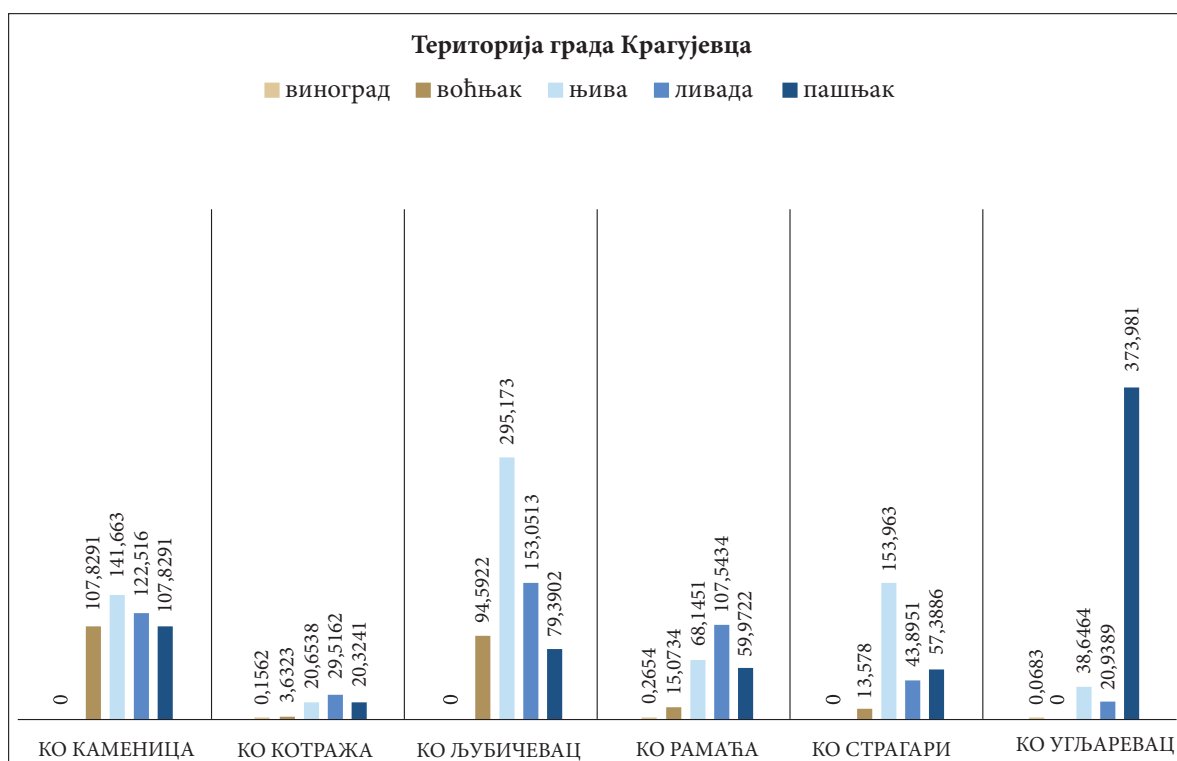
Посматрано у односу на намену пашњака, највеће површине налазе се у КО Угљаревац и из-

носе 373,98 ха, следе КО Каменица 107,83 ха, КО Љубичевац са 79,39 ха, КО Рамаћа са 59,97 ха, КО Страгари са 57,39 ха и КО Котража са 20,32 ха. Катастарска општина Љубичевац има највеће површине са наменом ливаде 153,05 ха, потом КО Каменица са 122,52 ха, КО Рамаћа са 107,54 ха, КО Страгари са 43,89 ха и КО Котража са 29,52 ха. Површине које се обрађују са наменом њиве доминирају у КО Љубичевац са 295,20 ха, потом у КО Страгари са 153,96 ха, КО Каменица са 141,67 ха, КО Рамаћа са 68,15 ха, КО Угљаревац са 38,65 ха

Табела 1. Структура пољопривредног земљишта према културама у катастарским општинама – град Крагујевац (у ха) (извор: РГЗ)
Table 1: Structure of agricultural land according to crops in cadastral municipalities - city of Kragujevac (in ha) (source: RGI)

Катастарске општине	ВИНОГРАД	ВОЋЊАК	ЊИВА	ЛИВАДА	ПАШЊАК
КО Каменица	-	107,8291	141,6630	122,5160	107,8291
КО Котража	0,1562	3,6323	20,6538	29,5162	20,3241
КО Љубичевац	-	94,5922	295,1730	153,0513	79,3902
КО Рамаћа	0,2654	15,0734	68,1451	107,5434	59,9722
КО Страгари	-	13,5780	153,9630	43,8951	57,3886
КО Угљаревац	0,0683	-	38,6464	20,9389	373,9810
УКУПНО	0,4899	234,7050	718,2443	477,4609	698,8852

Графикон 1. Однос пољопривредног земљишта према културама у катастарским општинама – град Крагујевац (у ха) (извор: РГЗ)
Graph 1: Ratio of agricultural land to crops in cadastral municipalities – city of Kragujevac (in ha) (source: RGI)



и КО Котража са 20,65 ха. Земљиште са наменом винограда у КО Каменица, КО Љубичевац и КО Страгари није присутно, а са незнатним површинама бележи се у КО Рамаћа са 0,26 ха, КО Котража 0,16 ха и Угљаревцу са 0,07 ха. Воћњака нема у КО Угљаревац, док се највеће површине бележе на простору КО Каменица са 107,83 ха, па КО Љубичевац са 94,60 ха, КО Рамаћа са 15,07 ха, КО Страгари 13,58 ха и Котража са 3,63 ха (Графикон 1).

На територији општине Топола највећа површина пољопривредног земљишта заступљена је у КО Блазнава и износи 115,77 ха, а следе је КО

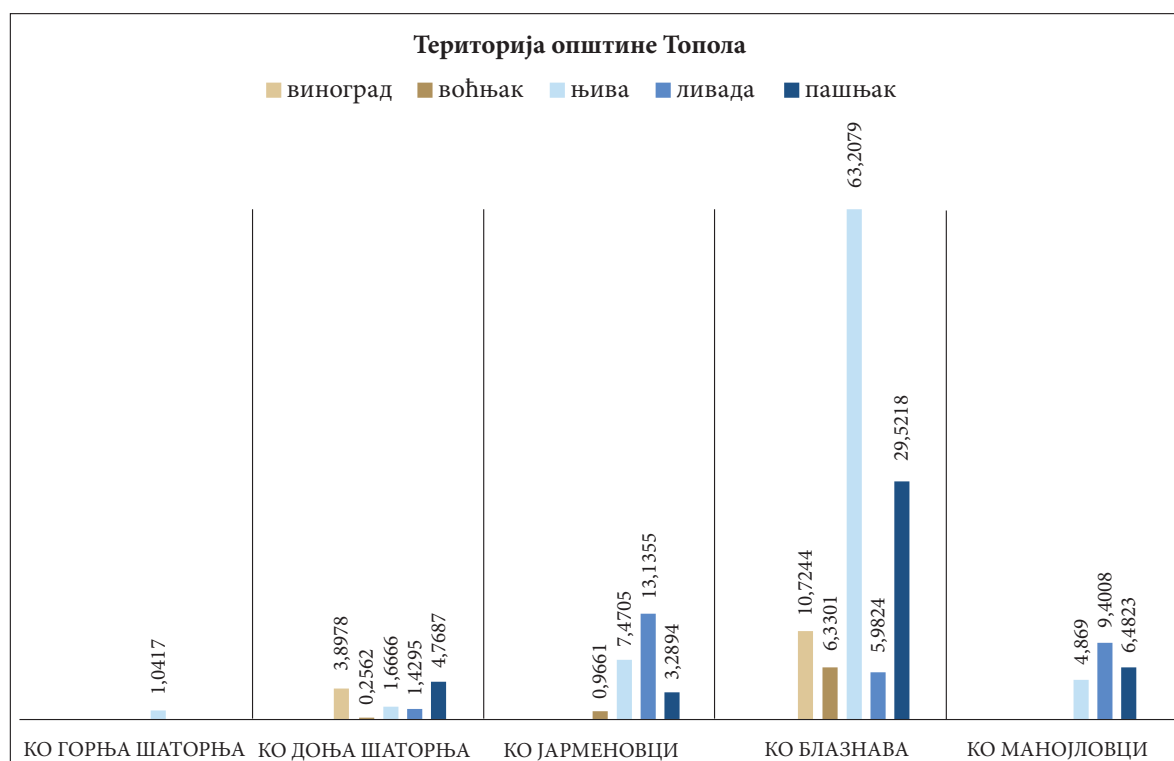
Јарменовци са 24,86 ха, КО Манојловци са 20,75 ха, КО Доња Шаторња са 12,02 ха и, са најмањим учешћем у пољопривредном земљишту, Горња Шаторња са 1,04 ха. Укупна површина са наменом „винограда“, на овој општини износи 14,62 ха, са наменом „воћњака“ 7,55 ха, „њива“ 78,25 ха, „ливада“ 29,95 ха и „пашњака“ 44,06 ха (Табела 2).

Највеће површине са наменом „пашњака“ налазе се у КО Блазнава и износи 29,52 ха, следећа је КО Манојловци са 6,48 ха, КО Доња Шаторња са 4,77 ха и КО Јарменовци са 3,13 ха. Пашњаци на простору КО Горња Шаторња нису заступљени.

Табела 2. Структура пољопривредног земљишта према културама у катастарским општинама – општина Топола (у ха) (извор: РГЗ)
Table 2: Structure of agricultural land according to crops in cadastral municipalities - Topola municipality (in ha) (source: RGI)

Катастарске општине	ВИНОГРАД	ВОЋЊАК	ЊИВА	ЛИВАДА	ПАШЊАК
КО Горња Шаторња	-	-	1,0417	-	-
КО Доња Шаторња	3,8978	0,2562	1,6666	1,4295	4,7687
КО Јарменовци	-	0,9661	7,4705	13,1355	3,2894
КО Блазнава	10,7244	6,3301	63,2079	5,9824	29,5218
КО Манојловци	-	-	4,8690	9,4008	6,4823
УКУПНО	14,6222	7,5524	78,2557	29,9482	44,0622

Графикон 2. Однос пољопривредног земљишта према културама у катастарским општинама – општина Топола (у ха) (извор: РГЗ)
Graph 2: Ratio of agricultural land to crops in cadastral municipalities - Topola municipality (in ha) (source: RGI)



Ливадске површине доминирају на простору КО Јарменовци са 13,14 ха и КО Манојловци са 6,48 ха у односу на КО Блазнава са 5,98 ха и 1,43 ха. Обрадиво пољопривредно земљиште са наменом њива значајно већу површину у односу на остале катастарске општине заузима на простору КО Блазнава и износи 63,21 ха, прате је КО Јарменовци са 7,47 ха, КО Манојловци са 4,87 ха. Њиве на КО Доња Шаторња заступљене су са 1,67 ха, а на КО Горња Шаторња са 1,04 ха. Површине са наменом винограду у општини Топола заступљене су

само на простору КО Блазнава са 10,72 ха и КО Доња Шаторња са 3,90 ха. Укупна површина са наменом воћњака у општини Топола је мања у односу на површине под виноградом и заступљена је у КО Блазнава са 6,33 ха, КО Јарменовци са 0,97 ха и КО Доња Шаторња са 0,26 ха (Графикон 2).

У општини Горњи Милановац, у територијалном обухвату КО Мајдан, земљиште са класификацијом пољопривредно има највећу површину и износи 244,01 ха. Следе КО Сврачковица са 67,21 ха, КО Горња Црнућа са 28,05 ха,

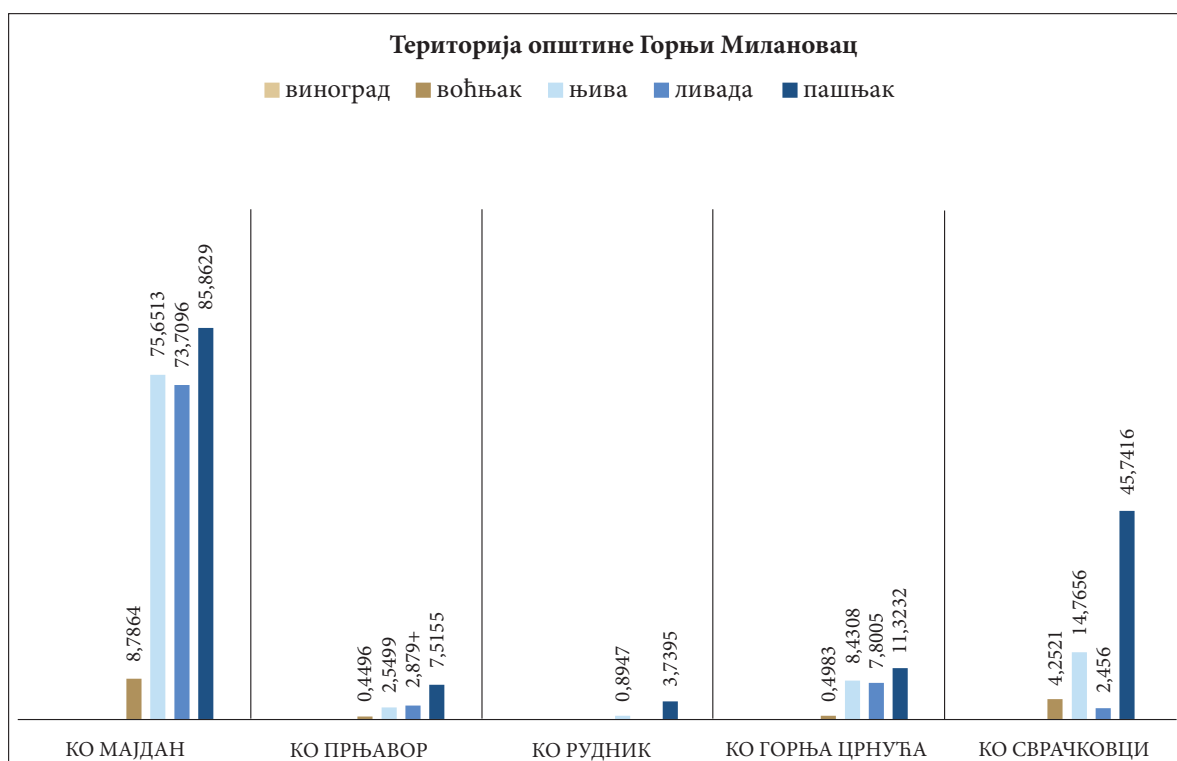
Табела 3. Структура пољопривредног земљишта према културама у катастарским општинама – општина Горњи Милановац (у ха) (извор: РГЗ)

Table 3: Structure of agricultural land according to crops in cadastral municipalities - municipality of Gornji Milanovac (in ha) (source: RGI)

Катастарске општине	ВИНОГРАД	ВОЋЊАК	ЊИВА	ЛИВАДА	ПАШЊАК
КО Мајдан	-	8,7864	75,6513	73,7096	85,8629
КО Прњавор	-	0,4496	2,5499	2,8790	7,5155
КО Рудник	-	-	0,8947	-	3,7395
КО Горња Црнућа	-	0,4983	8,4308	7,8005	11,3232
КО Сврачковици	-	4,2512	14,7656	2,4560	45,7416
УКУПНО	-	13,9855	102,2923	86,8451	154,1827

Графикон 3. Однос пољопривредног земљишта према културама у катастарским општинама – општина Горњи Милановац (у м²) (извор: РГЗ)

Graph 3: Ratio of agricultural land to crops in cadastral municipalities – municipality of Gornji Milanovac (in m²) (source: RGI)



КО Прњавор са 13,40 ха и КО Рудник са 4,63 ха. Пољопривредно земљиште са наменом винограда на просторном обухвату општине Горњи Милиновац није заступљено. Укупна површина са наменом „воћњака“ је 13,99 ха, „њива“ 102,30 ха, „ливада“ 86,84 ха и „пашњака“ 154,18 ха (Табела 3).

Површине под пашњаком су највеће у КО Мајдан и износе 85,87 ха, следећа је КО Сврачковци са 45,74 ха, КО Горња Црнућа са 11,32 ха, КО Прњавор са 7,52 ха и КО Рудник са 3,74 ха. Ливадски предели се највише простиру на простору КО Мајдан на 73,71 ха, потом у КО Горња Црнућа са 7,80 ха, КО Прњавор на 2,88 ха и КО Сврачковци на 2,46 ха. Највеће површине њива налазе се у КО Мајдан на 75,65 ха, затим у КО Сврачковци на 14,76 ха, па КО Горња Црнућа на 8,43 ха, КО Прњавор на 2,55 ха и КО Рудник на чијој територији су заступљене у симболичној површини од 0,89 ха. Територија КО Мајдан је по намени пољопривредног земљишта „воћњак“ најзаступљенија и износи 8,79 ха, потом је следе КО Сврачковица са 4,25 ха, КО Горња Црнућа са 0,50 ха и КО Прњавор са 0,45 ха. На простору КО Рудник нема пољопривредне површине са наменом „воћњака“. Виногради нису заступљени на пољопривредном земљишту дела планине Рудник, који је у територијалном обухвату општине Горњи Милановац (Графикон 3).

Пратећи процентуалну заступљеност намене пољопривредног земљишта на простору природног добра у поступку заштите ПИО „Планина Рудник“, уочава се да су 43,15% заступљене површине под пашњаком у обухвату општине Горњи Милановац. Удео ливада има, такође, највећи проценат површине на простору општине Горњи Милановац и износи 24,31%. На простору општине Топола налазе се и највеће пољопривредне површине са наменом „њива“ и износе 44,86%, као и површине са наменом „виноград“ 8,38%. У оквиру простора града Крагујевца, налазе се највеће површине земљишта са наменом „воћњак“ и износе 11,02%.

ДИСКУСИЈА

У односу на добијене вредности рачунате према катастарски класираним наменама пољопривредног земљишта, у обухвату граница природног добра у поступку заштите Предела изузетних одлика „Планина Рудник“, на територији општине Горњи Милановац заступљен је највећи број парцела са наменом „пашњака“ 43,15% и „ливада“ 24,3%. Потенцијал руралног развоја овог простора препознат је у највећем садржају биомасе и крмне основе и треба га усмерити у правцу развоја сточарства. Као значајна подршка сточарском развоју истиче се и висока заступљеност обрадивих површина са наменом њива у износу 28,63%. Ратарску производњу житарица попут јечма, оваса и кукуруза, такође, треба ставити у функцију сточарске делатности. На овом простору евидентне су и могућности развоја воћарске производње, и то, превасходно, производње јагодичастих воћа: малине, купине и боровнице. Традиционално успевају уобичајене сорте воћака: јабука, шљива, крушка и друге врсте воћака.

Катастарска класификација пољопривредног земљишта према намени пашњака и ливада високо је заступљена и на просторном обухвату града Крагујевца. На основу 32,81% пашњака и 22,42% ливада, развој Рудника на простору града Крагујевца може се првенствено сагледати са аспекта сточарства. Висок је проценат површина које се могу ставити под засад ратарских култура 33,72% (њиве), превасходно жита, крмног биља и повртарских култура (нпр. кромпир). Удео површина са наменом воћњака је највећи на овом простору, тако да је и перспектива развоја воћарства на планини Рудник највероватнија у овом административном обухвату (Графикон 4). На територији општине Топола заступљен је највећи проценат пољопривредних површина са наменом њива, и то, 44,86%.

Табела 4. Структура пољопривредног земљишта према културама у граду Крагујевцу и општинама Топола и Горњи Милановац (у %) (извор: РГЗ)

Table 4: Structure of agricultural land according to crops in the city of Kragujevac and the municipalities of Topola and Gornji Milanovac (in %) (source: RGI)

Град / општине	Удео винограда у укупном пољопривредном земљишту	Удео воћњака у укупном пољопривредном земљишту	Удео њива у укупном пољопривредном земљишту	Удео ливада у укупном пољопривредном земљишту	Удео пашњака у укупном пољопривредном земљишту
Крагујевац	0,023%	11,020%	33,724%	22,418%	32,815%
Топола	8,382%	4,329%	44,861%	17,168%	25,259%
Горњи Милановац	0,000%	3,914%	28,629%	24,306%	43,151%

У складу са природним предиспозицијама развој пољопривредне делатност ове просторне целине треба сагледати са становишта ратарске производње, тј. производње житарица (пшеница, јечам, овас, кукуруз, хељда), производње крмног биља (луцерка, детелина) и повртарства. Просторни обухват пашњака 25,26% и ливада 17,17% је задовољавајући и пружа могућност дугорочног сточарског развоја. Топола је препознатљива по засадима винове лозе, тако да и присуство пољопривредних површина са наменом „виногради“ од 8,38% на планини Рудник није посебно изненађујуће. Посебност винове лозе је, управо, у томе што она добро успева на сиромашним, песковитим, шљунковитим и скелетним земљиштима.

ЗАКЉУЧАК

У складу са класификованом наменом пољопривредног земљишта, економски просперитет простора у територијалном обухвату граница природног добра у поступку заштите Предела изузетних одлика „Планина Рудник“, на ком доминирају пашњачке површине, треба засно-

вати на развоју одрживог сточарства. Пашњаки у сублимацији са ливадским потенцијалом, пружају богату крмну основу, тако да удео житарица у исхрани стоке може бити умерен и контролисан. За добро управљање испашом и позитиван ефекат на биолошку разноврсност предела препоручује се мешовита структура стада.

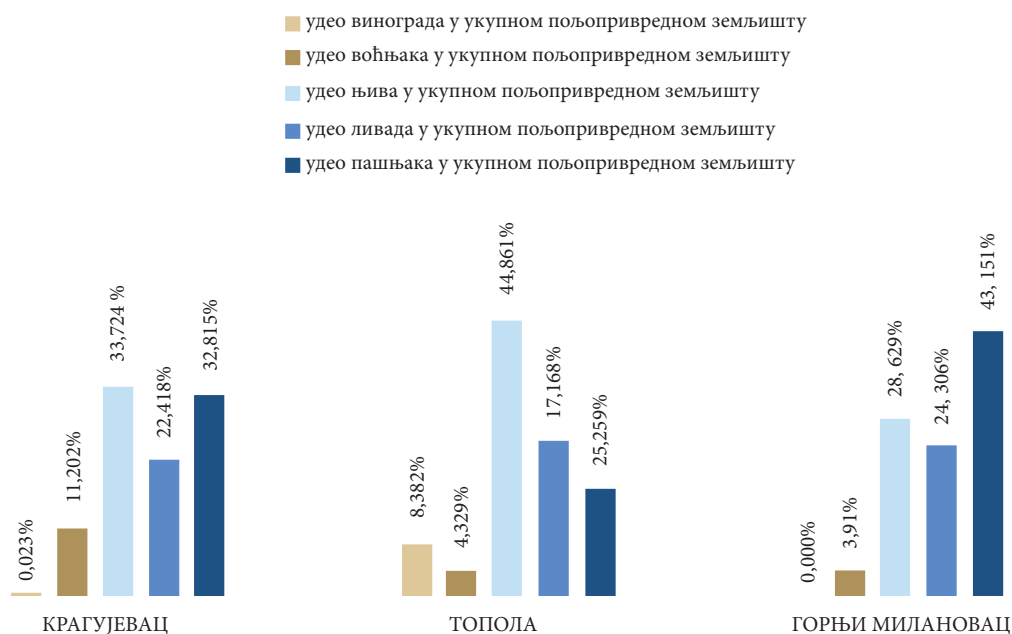
Висок развојни потенцијал пружа и обрадиво земљиште са наменом њива. Овим вредним природним ресурсом у процесу производње хране потребно је управљати организовано и плански одрживо. Одабиром агротехничких метода које у процесу обраде земљишта и неге засада немају негативан утицај на продуктивност, деградацију и ерозију земљишта, које не утичу на загађење тла, воде и не умањују разноликост природне вегетације, постићи ће се дугорочна и финансијски исплатива производна продуктивност.

Површине под воћем, у различитом обиму, саставни су део сваког пољопривредног домаћинства. Са наменом воћњака, највише пољопривредних парцела присутно је у територијалном обухвату града Крагујевца. Воћарску производњу треба засновати на производњи ау-

Графикон 4. Структура пољопривредног земљишта према културама у граду Крагујевцу и општинама Топола и Горњи Милановац (у %) (извор: РГЗ)

Graph 4: Structure of agricultural land according to crops in the city of Kragujevac and the municipalities of Topola and Gornji Milanovac (in %) (source: RGI)

Структура пољопривредног земљишта према културама (у %)



тохтоних сорти воћака, које су високо отпорне на болести и немају посебне захтеве по питању неге. Јагодасте врсте воћака (малина, купина, рибизла, јагода и друго) добро успевају у брдско-планинским пределима, дају здравствено исправне плодове изузетног квалитета и специфичне, препознатљиве ароме која је основа производног квалитета. Иако производно заступљено у малом обиму, воћарство може допринети делимичном увећању прихода домаћинства, унапређењу социјалног и економског статуса произвођача, нарочито сагледано са аспекта кратких вредносних ланаца, кроз пласман воћа у оквиру туристичке понуде заштићеног подручја, како у свежем стању, тако и као прехранбене прерађевине произведене на традиционални начин у оквиру пољопривредних домаћинстава.

ЛИТЕРАТУРА

Катастра непокретности-јавни приступ, Републичког геодетског завода.

Студије заштите Предела изузетних одлика „Планина Рудник“ (2023) – Централни регистар природних добара Завода за заштиту природе Србије.

„Службени гласник РС“, број 37/94 и 49/94 - Правилником о катастарском класирању земљишта.

Дугалић, Г. и Гајић, Б. (2012): Педологија. Универзитет у Крагујевцу, Агрономски факултет у Чачку: Крагујевац, Чачак.

Арсенијевић, С. и сарадници (2014): Стратешки мастер план одрживог развоја планине Рудник од 2014 до 2024. године. Универзитет у Крагујевцу: Крагујевац.

THE POTENTIAL OF AGRICULTURAL LAND ACCORDING TO THE CADASTRAL CLASSIFICATION WITHIN THE NATURAL AREA UNDERGOING THE OFFICIAL DESIGNATION PROCEDURE – OUTSTANDING NATURAL LANDSCAPE "RUDNIK MOUNTAIN "

Sladana Škobić

Summary

Using data of the Real Estate Cadastre of the Republic Geodetic Institute, for the purpose of cadastral classification of land, an analysis of agricultural land according to its purpose was conducted within the boundaries of the Outstanding Natural Landscape "Rudnik Mountain". Based on the results, an insight

into the production potential of the land of this rural area was achieved and according to it, a proposal for land use was made. The basis of the proposal is the increasing economic profit of agricultural production and the overall well-being of the protected area inhabitants.