

Радојка Божовић-Лојичић

РЕСТИТУЦИЈА „САЛЕ МИРА”

У жељи да се трајно сачувају историјски и амбијентални репери, везани за развој и урбанизацију Трга Славија, због дефинисања концепта заштите, како физичке структуре тако и заштите садржаја, за израду Акта о условима за уређење простора за блокове 3 и 4, извршена је валоризација урбанистичко-амбијенталних и архитектонских вредности подручја.

Конзерваторским условима, рађеним на основу резултата истраживања, дефинисан је степен заштите и адекватан начин презентације споменика културе, културно-историјских и амбијенталних вредности.

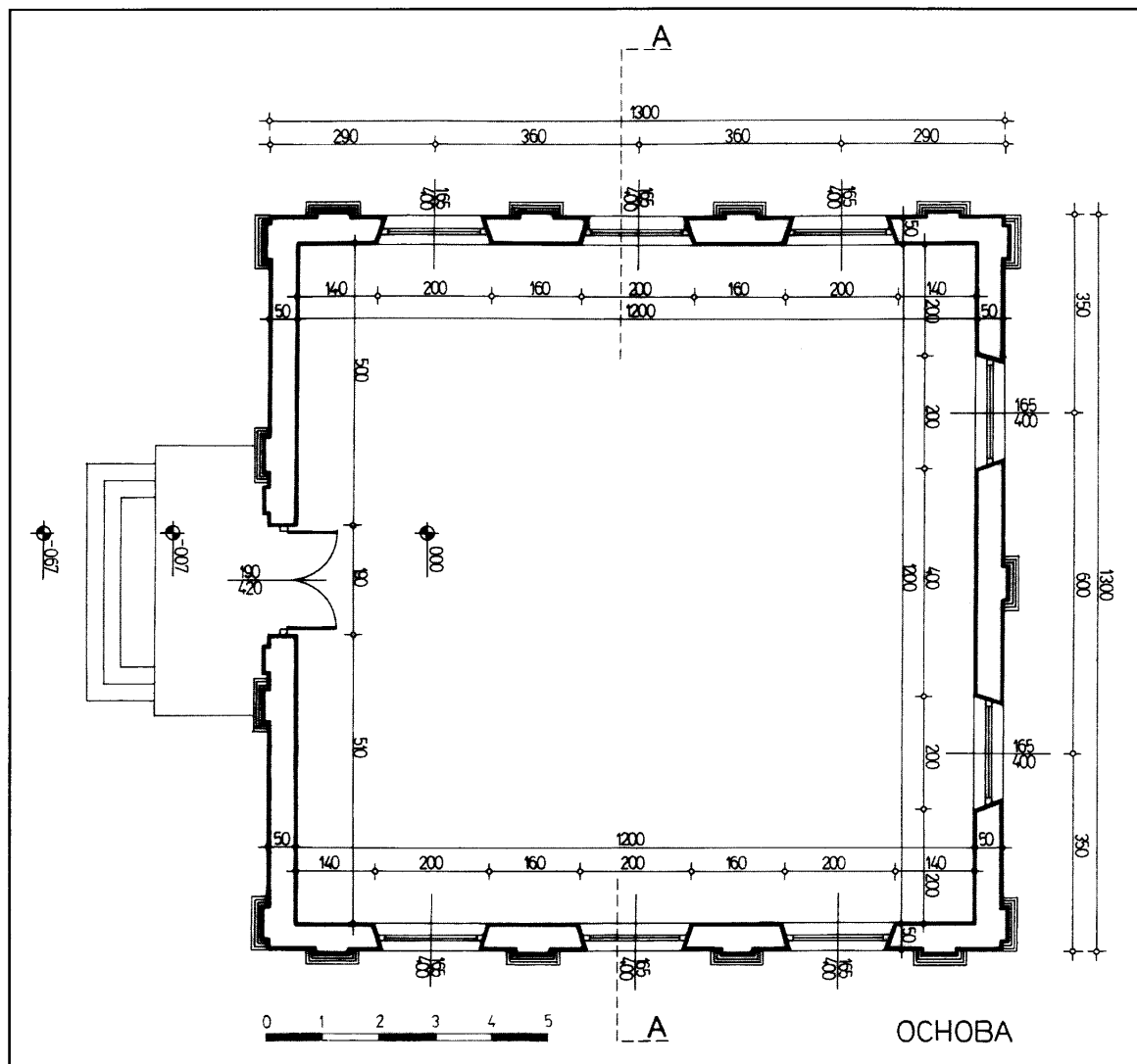
За „Салу Мира”, споменик културе и највреднији објекат на овом простору, који треба да се уклопи у Палату „Беобанке”, извршени су, приликом рушења биоскопа „Славија” 1991. године, архитектонски истраживачки радови. На основу добијених резултата у Заводу за заштиту споменика културе града Београда урађен је пројекат идеалне реконструкције „Сале Мира”, којим су дати сви потребни елементи за њено уклапање у Палату „Беобанке”. Конзерваторским условима предвиђено је задржавање оригиналног габарита и волумена објекта и његово повезивање са новом структуром и функцијом Палате. Реконструкцијом главне фасаде у целој висини и бочне, завршно са кровним венцем, са свим елементима профилације и архитектонске пластике нагласиће се првобитни облик споменика културе и истовремено визуелно по-

везати елементи нове и старе архитектуре.

Архитектонски сондажни и истраживачки радови показали су да је „Сала Мира” сачувана у већем обиму него што се очекивало.

Темељи су тракасти, ширине 117, а висине 28 центиметара, односно четири реда опеке у кречном малтеру који се са обе стране степенасто увлаче за по 9 центиметара. Сачувани су у потпуности по целом обиму. Дубина темеља у односу на постојећи ниво пода сале износи 198 центиметара.

Зидови су дебљине 45 центиметара зидани опеком старог формата у кречном малтеру. Бочни су сачувани у оригиналној висини са мањим преправкама у доњој зони. Прозорски отвори, по три са сваке стране, су полукружни, без зуба, ширине 165 центиметара споља, а 200 центиметара унутра. Ово проширење прозорских отвора према унутрашњем простору равномерно је изведено и на лучном делу. Прозори су у основи трапезастог облика, а распоређени су на бочним фасадама симетрично у односу на осу фасаде, односно и на прозор у осни, на међусобном одстојању које по димензијама одговара ширини прозора. Са спољне стране зидно платно између прозора подељено је на три једнака дела, по 65 центиметара, од којих средњи чини пиластер који за 7 центиметара излази из равни зидног платна. Са унутрашње стране објекта нису нађени трагови пиластера, јер су због недостатка скеле сондирања била могућа само у доњој зони која је претрпела ве-



План I Рестаурација Сале
Мира – основа,
пројектант арх.
Р. Божовић

лике преправке. Пошто је објект срушен пре завршетка истраживачких радова, евентуални трагови пиластера са унутрашње стране могу се очекивати у темељној зони, која је сачувана. Ако се они установе приликом сондажних радова, био би потврђен податак из писаних извора да је зграда имала ступце као ојачања, ширине 60 центиметара.

Кроз прозорске отворе на бочним зидовима са обе стране уграђена су по два челична носача Т 28 на 140 центиметара испод темена прозорског лука. Ови носачи подухватали су зидну масу и омогућили веће преправке у доњој зони услед којих није очувана ориги-

нална висина сокле, па самим тим ни прозора. Изнад челичних носача очувана је пластика плитких равних шембрана око прозора.

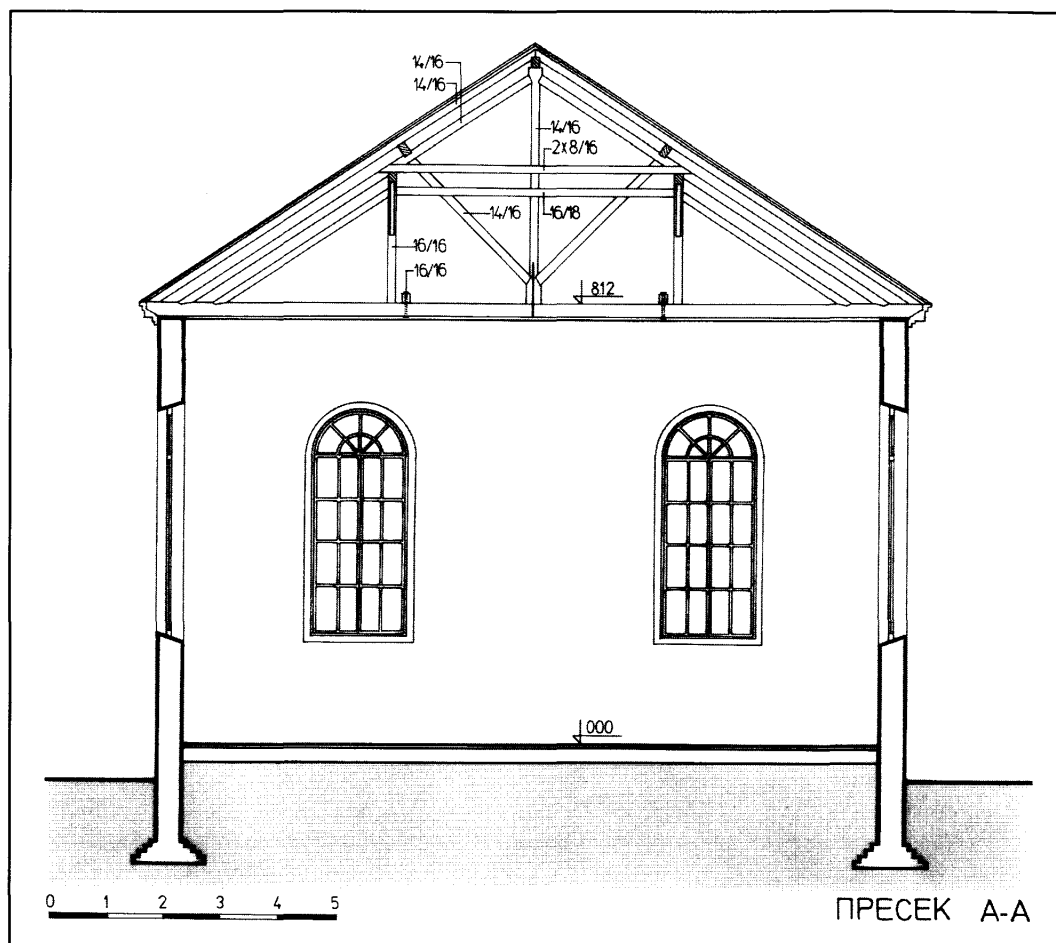
Пиластри су равно малтерисани, а завршавају се капителом испод подеоног венца. Висина капитела је 22, а дебљина 21 центиметар. На 9 центиметара испод капитела на пиластру извучен је полукружни венчић.

Подеони венац веома упрошћене профилације лежи на капителима. Висине је 17 центиметара, а у доњој належаћој зони излази из равни зида 8, а у горњој 15,5 центиметара. Размак између подеоног и

главног венца износи 80 центиметара.

И главни венац је веома упрошћене профилације, висине 35, а ширине 37 центиметара. Овако велика ширина венца омогућена је препустом тавањача, 27 центиметара у односу на спољашње лице фасадног зида.

Зид предње фасаде претрпео је веће грађевинске интервенције, па је углавном сачувано његово оригинално језгро и највероватније у целој дебљини зида угаоне траке ширине по 2 метра. На овим тракама вероватно би се нашли трагови пиластера, али су нажалост зидови



План II Пројекат рестаурације
Сале Мира – пресек

срушени пре завршетка сондажних радова. Они се могу наћи у темељној зони приликом наставка истраживачких радова.

Зид задње фасаде сачуван је само у темељима. На основу мерења унутрашњег простора утврђено је да је основа квадратног облика, димензија 12 x 12 метара, са висином просторије 7,80 метара, мерено од коте постојећег пода биоскопске сале, па се овим потврђују подаци из писаних извора.

Кровна конструкција је дрвена и представља комбинацију просте и двојне вешаљке. У највећем делу је оригинална, временом подухватана и ојачавана конструктивно више или мање успешно. Рогови димензија 14/16 центиметара ослањају се на слемењаче засеком од 2

центиметра, на косе роњаче по целој ширини, а у тавањаче пресека 23/25 центиметара ужлебљене су косим чепом висине 2 центиметра. Преко рогова постављене су летве и бибер цреп машинске производње. И летве и цреп припадају некој од фаза преправке и доградње објекта.

Плафонска конструкција састоји се од летава димензија 3/5 центиметара прикуцаних ексерима за тавањаче са доње стране на међусобном одстојању од 1 центиметра. Преко летава прикуцана је једнострука трска и плафон омалтерисан кречним малтером. Цела плафонска конструкција је оригинална.

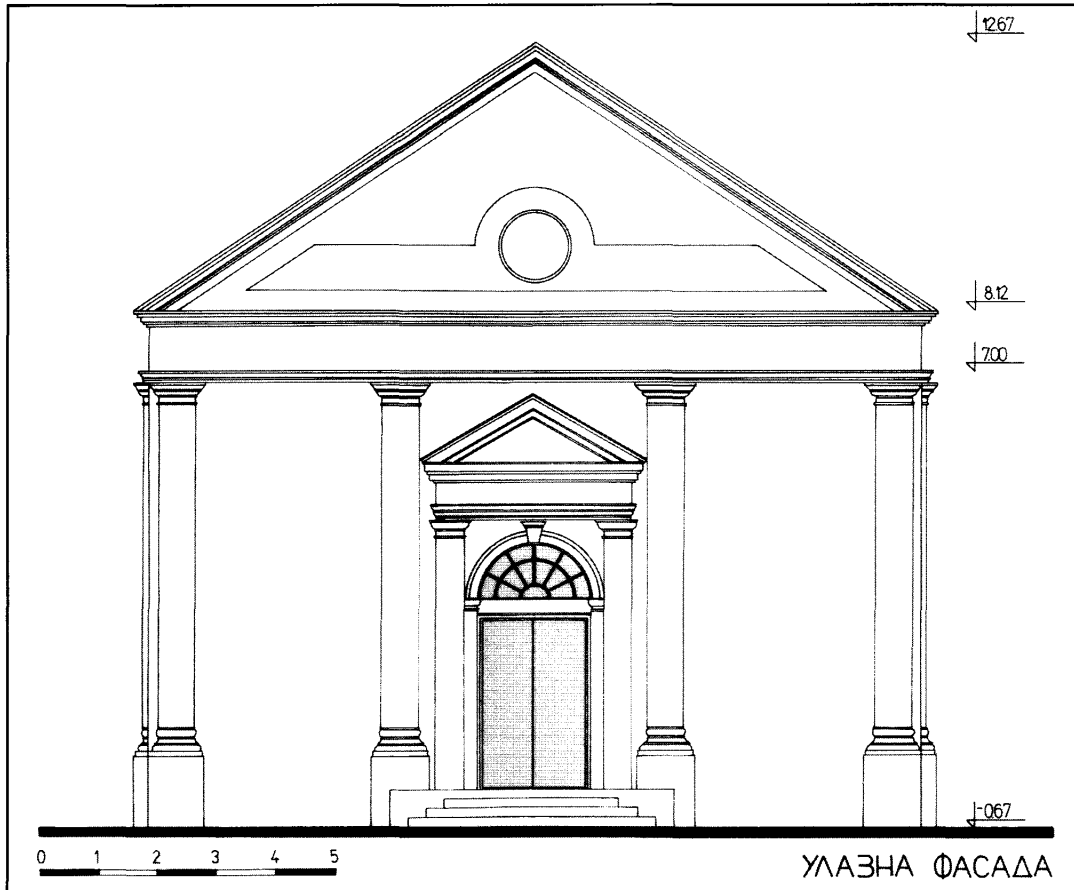
Каратаван чине даске закуцане са горње стране тавањача и слој блата са сламом дебљине 5–7 цен-

тиметара. Због немогућности изласка на таван услед дотрајалости конструкције, не може се са сигурношћу тврдити да каратаван припада првобитном објекту.

Подови још нису истражени и постоји велика могућност да су испод нових бетонских подова сачувани остаци старих, оригиналних.

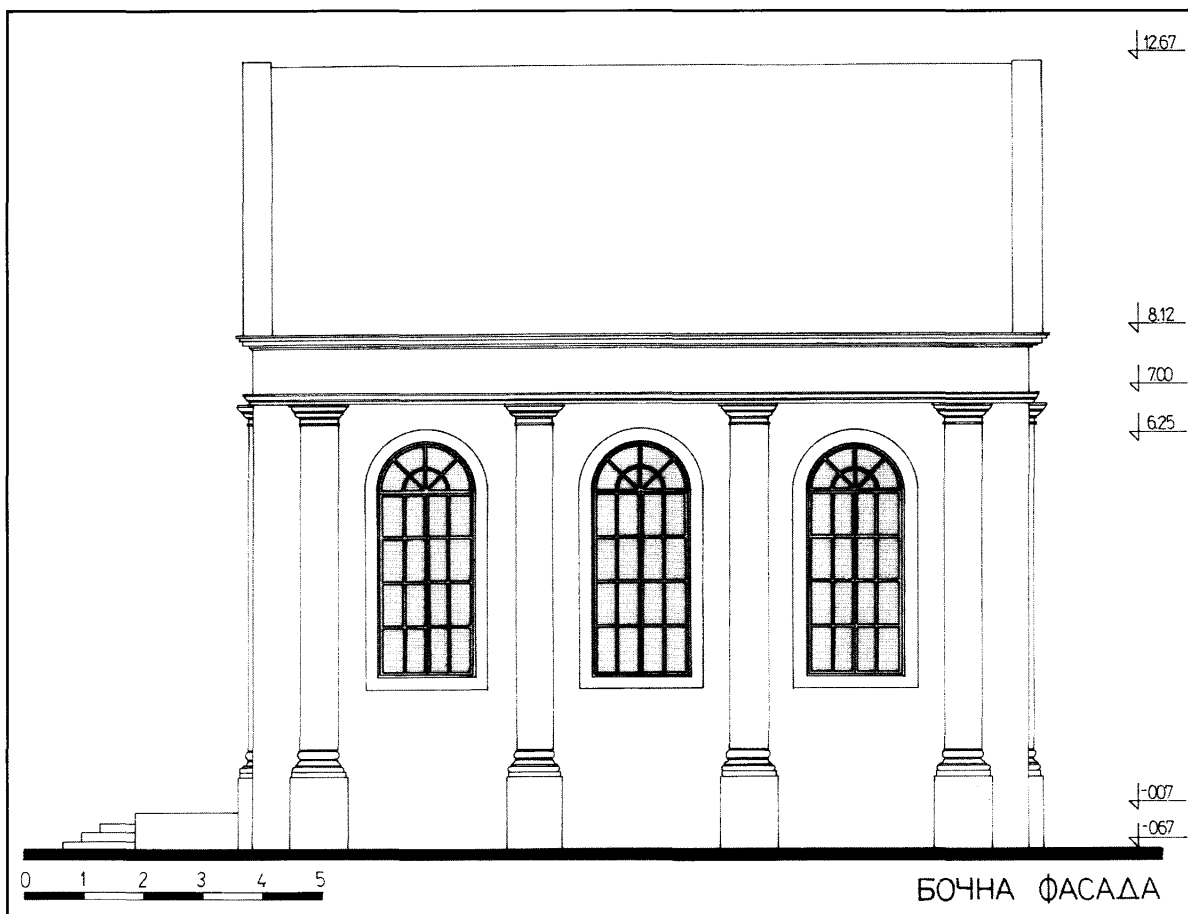
Сви зидови, и унутрашњи и фасадни, малтерисани су кречним малтером. Сачувана је оригинална фасадна румено-окер боја, док су унутрашњи зидови били бојени жућкасто-крем бојом, а затим светло зеленом.

Истраживачки радови на овом објекту нису у потпуности завршени. Биће настављени приликом земљаних радова за Палату „Беобанке”.



План III Рестаурација главне
фасаде, пројекат арх.
Р. Божовић

План IV Рестаурација бочне
фасаде



R e s u m e

Radojka Božović-Lopičić

RESTITUTION OF THE HALL
OF PEACE IN BELGRADE

The Hall of Peace, a cultural monument which had undergone many alterations from the time of its construction, kept its basic function and spatial disposition until the moment it was torn down. In order to provide adequate conditions to fit the Hall of Peace into the Beobanka building, taking into account the requirements of monument conservation, architectonic calculations followed by necessary probes were made. It was thus established that the building has a square ground plan. The inner side of the wall was 12 meters long. The interior space once reached a height of 7.80 meters and the walls were 45 centimeters wide. Each side facade had three window openings of trapezoid shape. The rear

facade is preserved only in its foundations. The frontispiece has undergone many alterations so that only its kernel is still original.

The roof is pitched with a combination of single and double frame timber construction, for the most part still original.

Floors were not investigated and it is still possible that the present concrete surface covers the remains of the original floor.

All walls were covered with lime plaster. Traces of the original colors of the facade, reddish ochre, and the interior, creamy yellow, have been preserved.

Investigation of this building is still not finished. It will continue with the start of construction of the Beobanka building.

