

Марко Поповић

КУЋА У УЛИЦИ ЦАРА ДУШАНА бр. 10

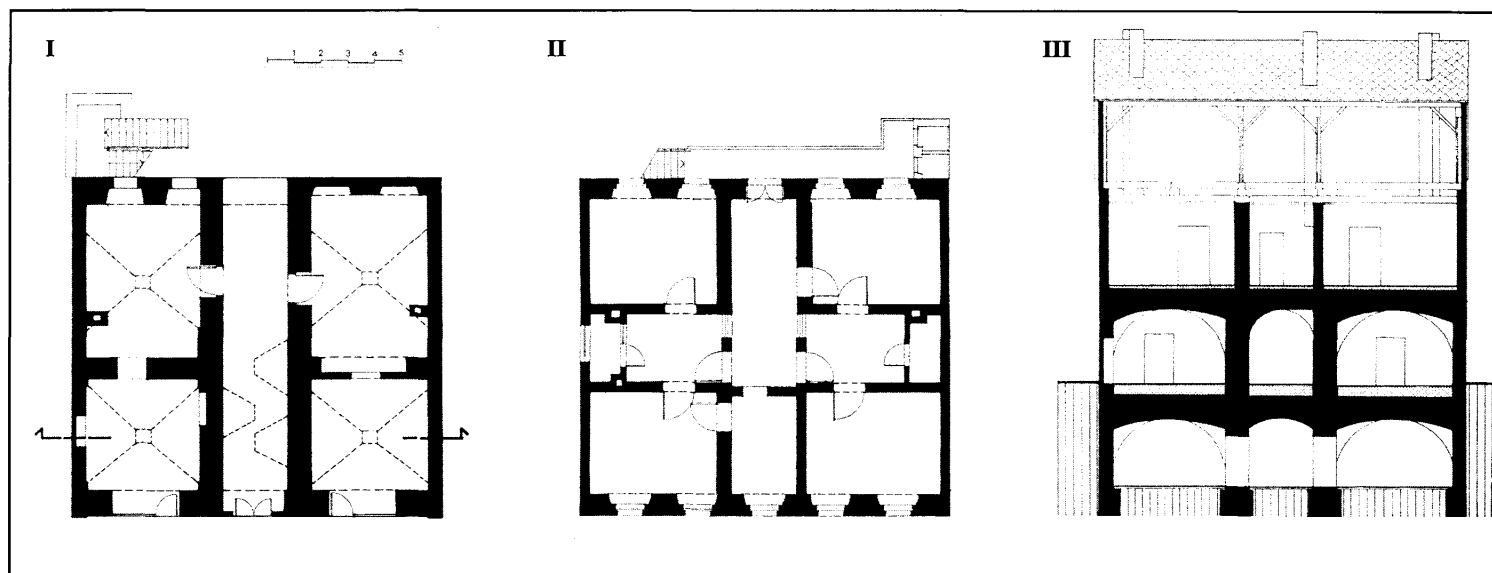
Међу градитељским наслеђем Београда овом дорћолском здању сигурно припада посебно место. Како су показала детаљна истраживања изворне историјске грађе, посебно планова града из XVIII и XIX века, као и очуваних структура у блоку зграда између данашњих улица Цара Душана, Тадеуша Кошћушка, Страхињића Бана и Риге од Фере, у питању је најстарија сачувана стамбена зграда у Београду¹. Изграђена је средином треће деценије XVIII века, највероватније 1724. године, као друга у низу од седам новоподигнутих зграда према аустријском Регулационом плану београдске вароши. Била су то прва здања на исправљеној траси некадашње Дуге улице, тадашње главне градске саобраћајнице, која је до данас остала сачувана у регулационој линији парне стране улице Цара Душана. Кућу о којој је реч, по свему судећи подигао је Елијас Флајшман, ременарски мајстор и саветник у општинском већу, који се у Београду населио одмах после аустријског освајања града 1717. године. По повратку Турака 1740. године, за разлику од других аустријских барокних здања која су порушена, ове зграде, међу којима и Флајшманова, остале су сачуване. Осамдесетих година прошлог века постојале су још увек четири од ове скупине зграда, мада већ у рушевинама или делом преправљене. Од њих, до данас је очувана само Флашманова, која сада носи кућни број 10,

али и она је у знатно измењеном стању.

Кућа у улици Цара Душана 10 има подрум, приземље и спрат. Првобитна функција зграде, као што је то случај и данас, била је стамбено-пословна. На спрату се налазио стан, а у приземљу два локала раздвојена ходником. Кућа је грађена као спојени објект у низу са уличном и дворишном фасадом. Дужина зграде према улици износи 14,25 м, а ширина 12,95 м. Првобитни ниво терена испред зграде према улици био је нижи у односу на садашњи за око 30–40 цм.

Конструктивни склоп и основна подела подрума и приземља сачувани су готово у целини у свом изворном облику. Диспозиција приземља је симетрична са централним колским пролазом, ширине 2,40 м, који дели приземне локале на две засебне просторне целине. Овај пролаз, односно ходник, засведен је полуобличастим сводом, који у предњем делу пробијају три асиметрично постављене сусводнице. Просторије бочних локала, по две са сваке стране, засведене су крстастим сводовима који у темену прелазе у благу сферну површину. Портали локала према улици, унутрашње преграде, као и отвори према ходнику резултат су каснијих преправки, па ће, стога, тек архитектонска истраживања након обијања малтера омогућити тачну анализу појединости првобитног простор-

1. Жељко Шкаламера – М. Поповић. Најстарија сачувана кућа у Београду из прве половине XVIII века, Голишњак града Београда XXIX. Београд, 1982, 27–41.



I Основа приземља;

II Основа спрата;

III Пресек

ног склопа и комуницирања у приземљу. Подрум, који се данас не користи, налази се испод целе зграде. Будући да је потопљен водом, није било могуће детаљно снимање, али се јасно уочава да понавља просторну диспозицију приземља. Његов средишњи простор, испод колског ходника засведен је плитким сегментним сводом. Првобитни прилаз подруму, у који се сада улази кроз један накнадно пробијени шахт у ходнику, без детаљнијих истраживања не може се поуздано одредити.

Просторна диспозиција спрата је крстообразно-симетрична. У средини је ходник исте ширине као и онај у приземљу, на угловима према улици и дворишту су по две собе, величине 4,75 x 4 м, а између њих на попречној оси по две неједнаке мање просторије. Садашњи распоред просторија на спрату, вероватно, највећим делом одсликава некадашњу просторну поделу. Отворено је питање да ли су бочне просторије између соба чиниле јединствен простор са ходником или су биле одељене, као што је то сада случај. Мале бочне одаје са оцазима, сада направљене у купатила, сигурно су биле у функцији помоћних просторија из којих су се ложиле пећи у собама.

Постојећи распоред врата у просторијама на спрату, од којих су нека сигурно првобитна, вероватно у целини не одговара некадашњем стању.

Зиданим степеништем из дворишта излазило се на трем са кога се улазило у ходник на спрату. Овај трем првобитно је, изгледа, био грађен од дрвета. Приликом последње реконструкције зграде, у првим деценијама овог века, замењен је бетонском конструкцијом ослоњеном на гвоздене конзоле. На крају трема, као што је то и сада случај, налазила су се два нужника, као и одговарајућа два у приземљу.

Некадашња кровна конструкција зграде није сачувана. Садашњи кров, са надзиданим фасадним венцем потиче из времена последње обнове. Првобитни кров зграде, судећи према конструктивном склопу и одликама њене архитектуре, морао је бити знатно виши.

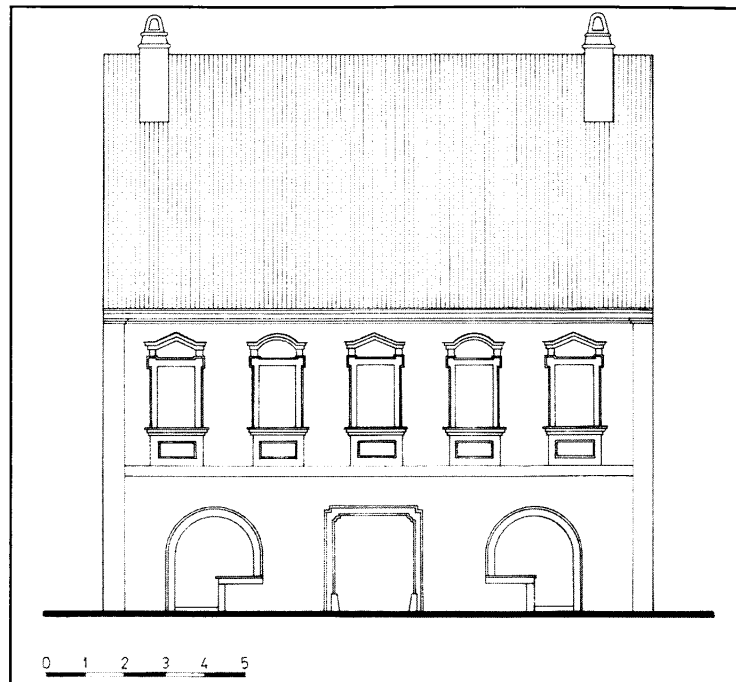
Композиција уличне фасаде је симетрична са бочним отворима — порталима локала и вратима у приземљу, и пет прозорских отвора на спрату. О првобитној обради фасаде, која је сада у целости исчезла, доста поуздано говори сачувана из-



1

1 Садашњи изглед фасаде

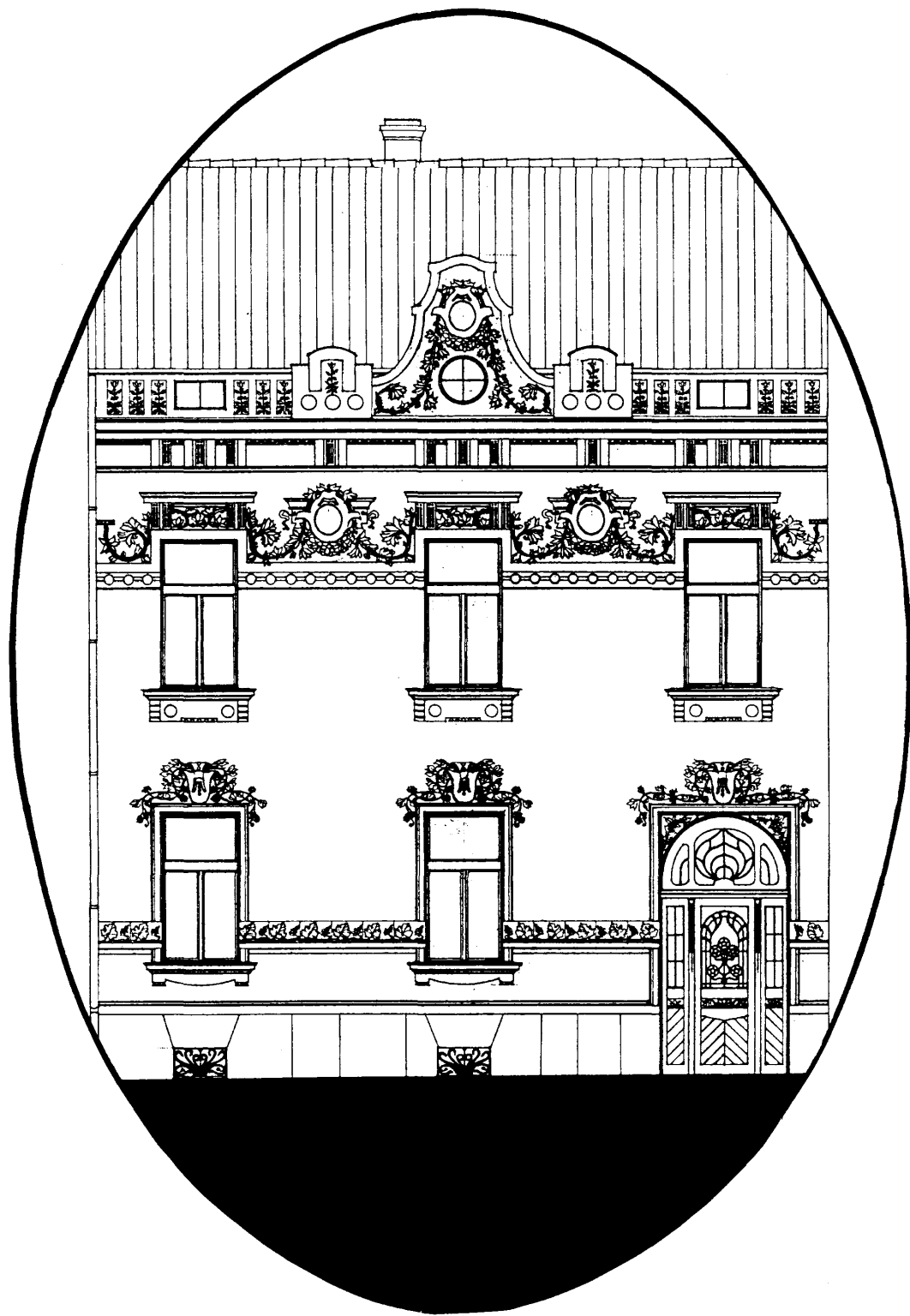
IV Претпостављена рестаурација
фасаде са барокним елементима
(др Марко Поповић)



IV

ворна грађа. Некадашња фасада зграде била је расчлањена једноставним хоризонталним венцем изнад приземља, бочним пиластрима на угловима, што је и сада сачувано, и кровним венцем. Средишњи портал имао је профилисани камени оквир са наглашеним и увученим горњим угловима. Са обе стране доњег дела портала налазили су се камени одбојници. Портали бочних локала били су лучно обликовани са профилисаним каменим оквирима. Постоји могућност да се на доњем делу портала налазио парапет, који је обухватао половину ширине отвора. Прозори на спрату имали су једноставно профилисане истурене оквире рађене у малтеру, који су стајали на парапетном венцу. Испод њега налазила се профилисана правоугаона ниша. Над прозорима су постојала два типа фронтоне. Један је образовао преломљени венац, а други полукружни венац са хоризонтално наглашеним крајевима.

Општи оквир историјских кретања и значења урбаног развоја Београда у протеклим вековима одређују временски, идејни и стварни положај и значење куће у улици Цара Душана 10. Она представља један од последњих трагова барокне трансформације Београда током прве половине XVIII века и једини сачувани пример стамбене архитектуре тога доба. Била је то једна од првих барокних кућа подигнутих на новој регулацији у главној београдској чаршији. Стицајем околности, али и због својих грађевинских квалитета, надживела је све потоње промене и заједно са другим кућама у низу из истог периода предодредила је касније нову грађевинску линију једне од главних београдских улица. У данашњем градском ткиву, кућа у Душановој 10 јавља се као споменик урбаног континуитета што јој поред неспорних градитељских вредности, даје и шири значај.



ФАСАДА ЗГРАДЕ У КОЈОЈ СЕ НАЛАЗИО АТЕЉЕ УРОША ПРЕДИЋА, ул. Лоле Рибара бр. 27

Подигнута по пројекту арх. Николе Несторовића 1908. године;

Цртеж из пројекта рестаурације фасаде, 1990. год., арх. Зоран Јаковљевић и арх. Тајана Виденовић, Док. ЗЗЗСКГБ