

НАДА ЖИВКОВИЋ

ГРОЧАНСКЕ КУЋЕ –
ПАРАДИГМА ВРЕМЕНА

Градитељско наслеђе је материјализација суштине сваког народа, његовог идентитета, вредносних система, културе, могућности и потенцијала. Овако дефинисано наслеђе подразумева позитивне конотације. Међутим, градитељско наслеђе нису само културна добра. Грађена средина је и све оно што смо урадили погрешно, што нисмо урадили, или што смо чињењем или нечињењем дозволили да постоји или нестане.

Варош Гроцка је административни, трговачки и културни центар Општине Гроцка, једне од седамнаест београдских општина. Градитељско наслеђе ове вароши, оно што смо наследили, изгубили или сачували, далеко превазилази оквире „заштитарских“ тема. Оно је парадигма времена чији смо савременици и вољни или невољни саучесници у свему ономе што је прежитке богатог наслеђа претворило у терет власницима и корисницима. Али, кренимо ипак од почетка, од настанка блага пред којим данас стојимо замишљени, упитани и недовољно моћни.

Као и за већину насеља београдске околине, прве значајније податке о Гроцкој налазимо у турским катастарским пописима из прве половине 16. века. „Тако према попису из 1528/1530. године, село Гроцка (Хисарлик) има 22 дома. Пада у очи да се овде Гроцка назива селом, док се већ у следећем попису, као и у свим каснијим, назива паланком односно варошицом...“¹

Из друге половине 16. века потичу први подаци о изгледу и простирању насеља. Путописац Герлах видевши Гроцку 1578. године, каже да насеље „велики поток дели на двоје; у једном делу подигнуте су мале српске колибе покривене трском и сламом, а у другом има и лепих турских кућа, често шиндром покривених“.²

У време аустријске окупације, 1717–1735. године, формирањем Грочанског дистрикта, расте административни и економски значај насеља. Број од 220 кућа,³ колико је према подацима Београдске митрополије

варошица имала 1733–1735. године, биће достигнут тек у другој половини 19. века, у време свог највећег економског процвата.

Поновним доласком Турака, Гроцка губи стечене позиције и све до тридесетих година 19. века она опстаје као паланка без посебних карактеристика. Бројни архивски документи сведоче о буђењу друштвених и привредних активности тога доба. Граде се црква, ћуприја на Грочици и пословне зграде. Такође, место се развија и као трговачки центар, а чаршија се проширује подизањем нових дућана.

Према закону из 1866. године, који је вршио класификацију на основу броја становника и њихове делатности, Гроцка је и званично стекла статус варошице.⁴

Главна административна, друштвена, привредна и трговачка делатност се и онда, као и данас, одвијала дуж и у непосредној близини некадашњег Цариградског друма, данашњег Булевара ослобођења. Самим тим и највећа грађевинска активност била је концентрисана баш на том простору. Поред пословних зграда са дућанима, занатским радионицама и кафанама, у чаршији се налазе и стамбене зграде чији су власници били имућни трговци и занатлије. Оне најчешће припадају групи тзв. варошких кућа. Међутим, како је Гроцка истовремено и насеље сеоског типа, сеоска кућа као одраз начина живота и привређивања такође је присутна.

„Варошка кућа оријентисана је према североистоку односно северозападу и редовно је повучена од улице у дубину баште. Дворишта су релативно мала и без помоћних зграда. Висина куће варира у зависности од облика терена, тако да је предњи део зграде често знатно виши, док је задњи уздигнут само за неколико степеника.

Ако је кућа подигнута на равном терену, она је знатно нижа, уздигнута од нивоа терена само за неколико степеника.

Варошка кућа се састоји од три до четири просторије строго наменски дефинисане: оцаклије, дневне собе, једне или две спаваће собе, подрума и трема који се према углу проширује у доклат. Зидана је у бондручној конструкцији, са костуром од храстових греда и испуном од чатме или ћерпича. Темељи су од притесаног камена са храстовим гредама. Кров је низак, четворосливан и покривен ћерамидом. Испусти крова (стрехе) који штите фасаде достижу ширину до 1 м. У унутрашњости куће подови су патосани опеком или даскама, док су на трему и доклату искључиво дашчани. У смислу унутрашњег распореда просторија, грочанска варошка кућа припада групи асиметричног типа. И поред својих особености, пре свега у распореду и намени просторија, варошка кућа у Гроцкој не стоји изоловано,

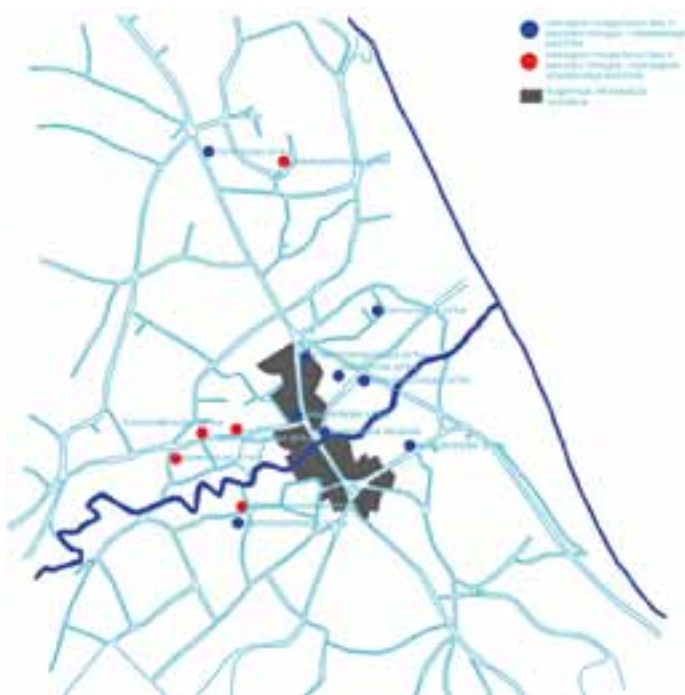
већ се везује за исти тип куће у варошицама Подунавља и Поморавља. Међусобна сличност грочанских варошких кућа са кућама у осталим варошицама Подунавља (Смедерево, Добра, Голубац) може се најпре довести у везу са заједничким природним и друштвеним чиниоцима који су постојали у овој области.⁵

Са аспекта архитектонских и етнографских вредности, грочанска варошка кућа представља ретко сачувани примерак народног неимарства на подручју града Београда, чије одлике значе високи домет грађевинске, стамбене и ликовне културе. Особности ових кућа, које их чине изразито вредним, јесу: природни материјали ниског степена обраде; логично смишљене искуствено потврђене конструкције; јасно одређени правци и површине кретања, као и инициране намене појединих одељења; добре сразмере и величине изражене у антропоморфним мерама; пространост и удобност; разуђеност архитектонске композиције; природни хроматски односи; чистота обраде и пластичног израза свих детаља и целина, као и међусобна усклађеност свих функционалних, конструктивних и обликовних елемената заснована на друштвеном положају и могућностима њихових првобитних власника.

Сеоска кућа, која је карактеристична не само за Гроцку него и за читав један део Подунавља, углавном се развија после одласка Турака из ових крајева. Етнички конгломерат грочанског становништва, условљен историјским развојем Београдског подручја у целини, умногоме је утицао и на формирање руралне архитектуре у Гроцкој. Досељеници из наших јужних крајева – са Косова и Метохије, из Поморавља, Шумадије, па и Бугарске („Бугарска мала“ у Гроцкој) – донели су у Гроцку свој тип кућа који је касније претрпео извесне измене изазване другим природним и друштвеним условима. Данас у Гроцкој углавном налазимо четири карактеристична типа сеоске куће: моравску кућу, косовску приземљушу, шумадијску и војвођанску кућу. Сваки од поменутих типова заступљен у Гроцкој репрезентује једну од области која је дала значајан допринос нашем народном архитектонском стваралаштву.

За сеоске куће, независно од тога ком типу припадају, својствено је то да се налазе у пространим двориштима у којима се, поред куће за становање, налазе и друге помоћне и економске зграде потребне сеоском домаћинству.

Током 1965. године и у првој половини 1966, само пет година након оснивања Завода за заштиту споменика културе града Београда, извршено је истраживање и обилазак терена општине Гроцка. Тада је, највећим делом, у складу с највишим европским стандардима, формирана обимна документација.



Сл. 1. Културна добра у насељу Гроцка (О. Милић)

У мају 1966. године, Комисија за давање мишљења о споменичким својствима Гроцанске чаршије у Гроцкој, у којој су били Мирјана Поповић, дипл. историчар уметности, Жељко Шкаламера, дипл. историчар уметности, и Зоран Јаковљевић, дипл. инж. архитектуре, сачинила је следећи извештај:

„Гроцанска чаршија је спонтано настала агломерација која је до данас задржала своју аутентичност у погледу регулације улице и положаја већег броја

Сл. 2. Гроцанска чаршија, изглед (С. Нејовановић)



објеката. Економски развијена прометом и трговином, повољног географског положаја, у близини Београда и на Цариградском друму, који је окупао знатан број трговаца и занатлија, Гроцка је јачала средства за развитак и омогућавала услове живој трговини. Резултат економског просперитета Гроцке, нарочито током 19. века, јесте и Гроцанска чаршија, трговачки и пословни центар варошице са дућанима, занатским радионицама и репрезентативним варошким кућама.

По својој садржини и намени очуваних објеката Гроцанска чаршија представља карактеристичан амбијент српске паланке 19. века, формиран у процесу раслојавања српског друштва и јачања новог трговачког staleжа.

Гроцанска чаршија као стециште свих економских и друштвених збивања у варошици репрезентује својом организацијом и садржином истовремено и потребе и тежње гроцанске средине 19. века. Спонтано настала према потребама, могућностима и укусу те средине, Гроцанска чаршија је и данас у могућности, наравно уз опрезно инфилтрирање савремених објеката, да прими богату садржину модерне трговачке улице каква је потребна Гроцкој у данашњим условима развоја.

Разноврсност у погледу намене и времена настанка кућа условила је и типску шароликост архитектуре у чаршији. Ова чињеница доприноси како живописности тако и историјској аутентичности амбијента у целини.

У Гроцанској чаршији може се данас пратити линија развоја народног архитектонског израза од старе балканске куће преко наменских типских зграда (кафана-ханова, дућана) и војвођанске варошке куће са класицистичком и сецесионистичком орнаменталном апликацијом па све до савремене јавне и стамбене зграде.

И поред тога што је сведочанство једног времена, Гроцанска чаршија пружа могућност савременог доживљаја једног амбијента својим визурама и архитектуром чија вредност представља значајан допринос нашем народном стваралаштву.

На основу изложеног, Комисија је мишљења да Гроцанска чаршија по својим архитектонским, историјским, етнографским и социолошким вредностима представља јединствен рурални амбијент на подручју града Београда, те да према томе има својства споменика културе.

Комисија предлаже да овај споменик културе носи име 'Гроцанска чаршија', а с обзиром да је по својој садржини од самог настанка па до данас представљала трговачки и пословни центар варошице.⁶

Истог месеца донето је и *Решење о уиврђивању за споменик културе – просторну културно-историјску целину*.⁷



Сл. 3. Нови објекти који девастира Чаршију
(Н. Живковић)

Тринаест година касније је утврђена и за културно добро од великог значаја.⁸

Поред решења о заштити Грочанске чаршије, у овом периоду донета су и решења којима су заштићени појединачни објекти на територији вароши:

Цинцарска кућа, 17. октобра 9, **Ранчићева кућа**, Мајевичка 9, **Божићева кућа**, Хајдук Станка 33, **Карапешичева кућа**, Грочанска 9, **Марковићева кућа**, Хајдук Станка 16, **Панићева кућа**, Булевар револуције 29, **Поповићева кућа**, 17. октобра 4, **Смиљанићева кућа**, Димитрија Туцовића 17, **Теомировићева кућа**, Грочанска 11, **Топаловићева кућа**, Хајдук Станка 30, **Влајковићева кућа**, 17. октобра 8.⁹

У годинама непосредно након утврђивања за споменик културе, Чаршија као целина и појединачни објекти ван ње били су изложени девастацији и рушењу.

У документацији Завода за заштиту споменика културе града Београда чувају се решења којима се тражи заустављање рушења појединих објеката. Како у том тренутку још увек није било урађено техничко снимање свих заштићених објеката, ова решења су и једини трагови о њиховом постојању.

Ни онда, као ни данас, нико није одговарао због тога што је девастирао или порушио споменик културе.

За потребе Детаљног урбанистичког плана месне заједнице са градским центром насеља Гроцка, а на основу истраживања заштићеног подручја Грочанске чаршије и прикупљене документације, стручни тим Завода за заштиту споменика културе града Београда урадио је обиман елаборат који је обухватио историјске и урбано-архитектонске анализе физичке структуре и амбијента с непосредном околином заштићеног подручја.¹⁰ На основу тога утврђене су хронолошке, функционалне, конструктивне, типолошке, просторно-амбијенталне и

ликовно-естетске вредности објеката, као критеријуми на основу којих је извршена и ревалоризација споменичког наслеђа с предлогом проширења граница заштићене просторне културно-историјске целине и њене непосредне околине.

Дефинисан је став службе заштите у погледу појединачних објеката, групације објеката-амбијента и саобраћајне матрице, дефинисане су могућности оптималне ревитализације, као и изградње нове физичке структуре те су утврђени методи техничке заштите појединачних објеката.

Урађен је и предлог плана интервенција за слободне површине и просторе са којих се уклањају објекти, као и предлог нових намена и садржаја за наслеђену физичку структуру заштићене и контакт зоне. Такође су урађени и идејни конзерваторско-архитектонски пројекти споменика културе и објеката од амбијенталног значаја са избором обликовних детаља старе грочанске куће као елемената за обликовање нових објеката. Ниједна од урађених ставки не би била у супротности са савременим ставовима Службе заштите и планирања. Овај елаборат је поштовао све принципе интегративне заштите и одрживог развоја насеља који су у каснијим годинама утврђени за постулате.

Поштовањем и фазном реализацијом ових предлога, живот насеља Гроцка био би само унапређиван, а никако заустављен у времену.

План је усвојен јуна 1981. године.¹¹ Недуго након усвајања, стављен је ван снаге. Ниједан други плански документ који регулише заштићени простор није у међувремену донет. Данас се све дозволе и сагласности за изградњу и друге интервенције на овом простору доносе на основу Регионалног просторног плана административног подручја Београда,¹² Правилника о општим условима о парцелацији и изградњи, садржини, условима и поступку издавања акта о урбанистичким условима за објекте за које одобрење за изградњу издаје општинска, односно градска управа¹³ и Правилника о садржини информације о локацији и о садржини локацијске дозволе¹⁴ и, не у свим случајевима, условима Службе заштите.

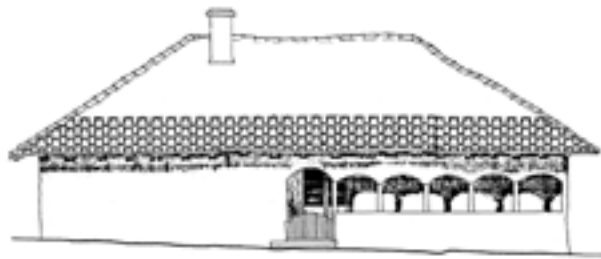
Парадоксално, али недостатак важеће планске регулативе је најмање допринео нестанку многобројних грочанских кућа. Главни узрок је непоштовање било које правне регулативе, Закона о културним добрима, Закона о изградњи, као што је то уосталом често случај и на целој територији града Београда, а и у Републици Србији.

Куће су нестајале без правних последица по било кога, или боље речено, куће су нестале с још несагледивим последицама по све нас.

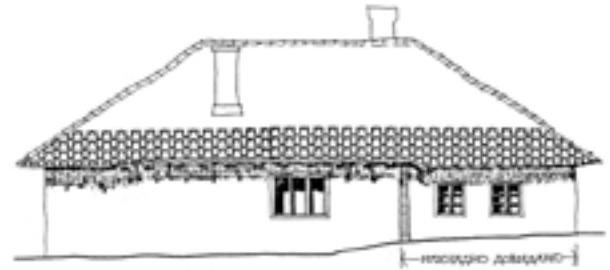
Када данас прошетате Грочанском чаршијом и њеном непосредном околином, само велика моћ имагинације заљубљеника у исконску лепоту и хармонију



Сл. 4. Смиљанићева кућа, изглед из 1965. (М. Дедић)
Сл. 5. Смиљанићева кућа, изгледи и основа



ИЗГЛЕД СЪ ЗАПАДА



ИЗГЛЕД СЪ ИСТОКА



ИЗГЛЕД СЪ ЈУГА



ИЗГЛЕД СЪ СЕВЕРА

ОСНОВА ПРИЗЕМЉА



0 1 2 5

народног градитељства може да учини да се препознају вредности и могућности за њихово очување. А било је тако лако сагледиво свима. И онима којима се то није нимало допадало. Можда је и то узрок?

У овом ламенту неће бити речи о суровим примерима разграђивања новом изградњом непримереном грацилном ткиву Чаршије из 19. века. То је посебна тема која би овом приликом само умањила тежину нестајања. Намерно употребљавам реч *несијање*, јер сваки други термин је ограничен на одређени временски период и даје неке друге могућности: девастиран – обновљен, порушен – реконструисан, а нестајање – нестало, нажалост, траје, још увек.

У наредним редовима поменућу куће које су биле утврђене за културно добро и које су нестале без могућности да буду реконструисане, јер су на њиховом месту саграђени други објекти.¹⁵

Смиљанићева кућа, Димитрија Туцовића 17

Подигнута је у другој половини 19. века као породична стамбена зграда. Правоугаоне основе са три просторије и тремом, зидана је у бондручној конструкцији са испуном од чатме и покривена ћерамидним кровом.

Смиљанићева кућа припадала је групи сеоских кућа с типским обележјима такозване новије моравске куће.

Кућа је порушена почетком новог миленијума.

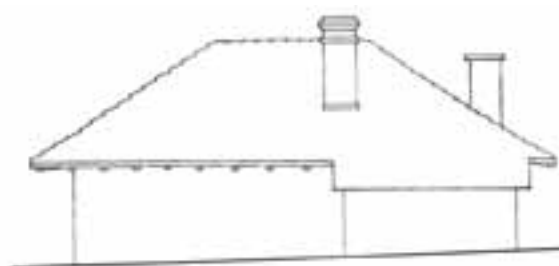


Сл. 6. Марковићева кућа, изглед из 1972. (М. Дедић)

Сл. 7. Марковићева кућа, изгледи и основа



ИЗГЛЕД СЈЕ ЈУГ



ИЗГЛЕД СЈЕ СЕВЕР



ИЗГЛЕД СЈЕ ЗАПАД



ИЗГЛЕД СЈЕ ИСТОК



Марковићева кућа, Хајдук Станка 16

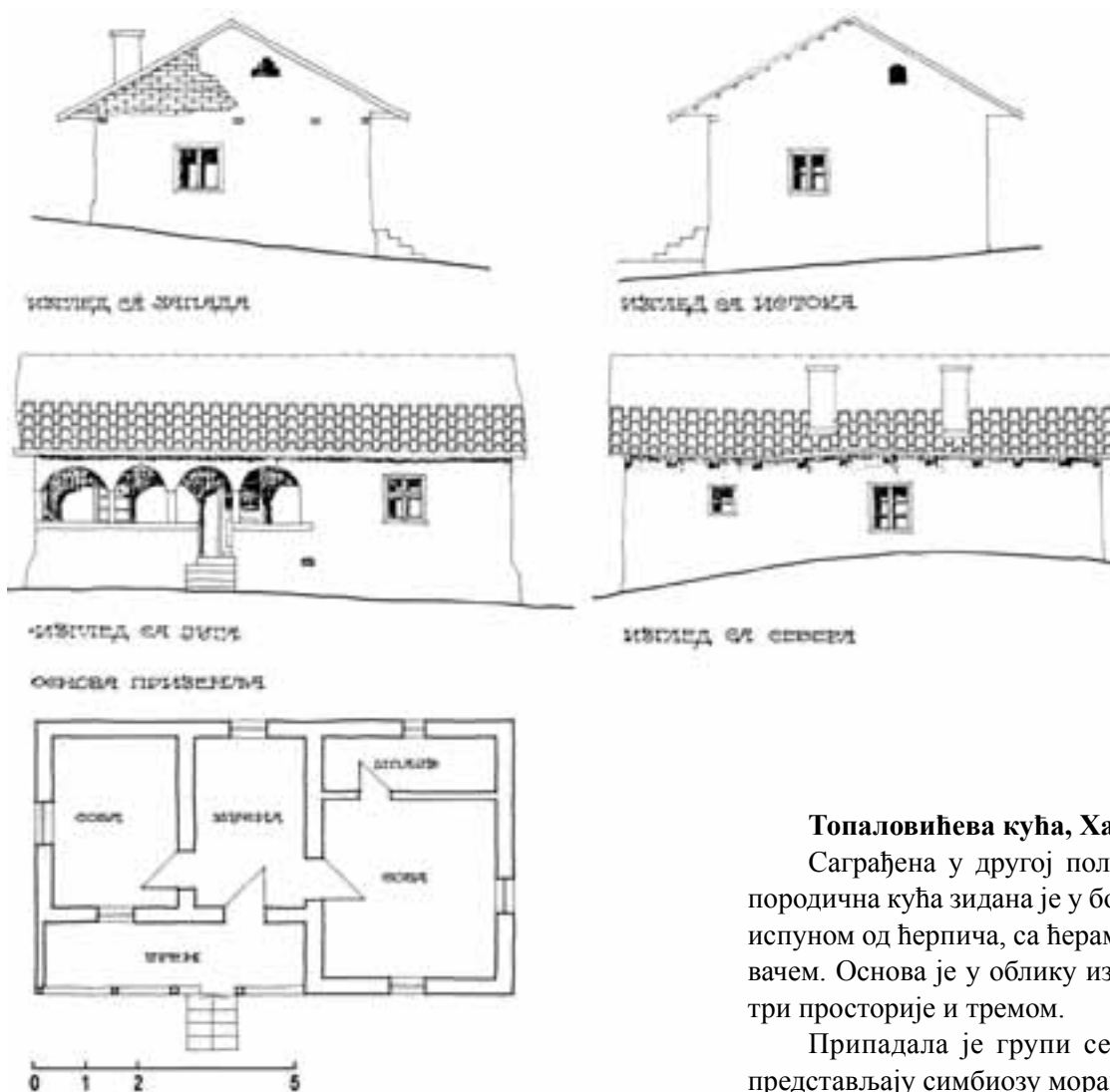
Саграђена је у првој половини 19. века у бондручној конструкцији са испуном од чатме и покривена четворосливним ћерамидним кровом. Правоугаоне је основе, с три просторије и тремом.

Због изградње нове куће, власник ју је срушио средином осамдесетих година 20. века.

Припадала је групи сеоских кућа с типским обележјем такозване старе моравске куће.



Сл. 8. Тоџаловићева кућа, изглед из 1972. (М. Дедић)



Сл. 9. Тоџаловићева кућа, изгледи и основа

Топаловићева кућа, Хајдук Станка 30, Гроцка

Саграђена у другој половини 19. века, приземна породична кућа зидана је у бондручној конструкцији са испуном од ћерпича, са ћерамидом као кровним покривачем. Основа је у облику издуженог правоугаоника, с три просторије и тремом.

Припадала је групи сеоских кућа које по типу представљају симбиозу моравске и војвођанске куће.



ИЗГЛЕД СА ЈУГА



ИЗГЛЕД СА СЕВЕРА

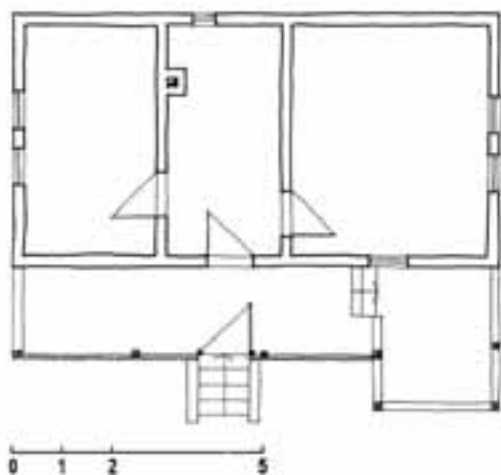


ИЗГЛЕД СА ИСТОКА

ОСНОВА ПРИЗЕМЉА



ИЗГЛЕД СА ЗАПАДА



Сл. 10. Божичева кућа, изглед из 1972. (М. Дедић)

Сл. 11. Божичева кућа, садашње стање (Н. Живковић)

Сл. 12. Божичева кућа, изглед и основа

Божичева кућа, Хајдук Станка 33

Подигнута је у првој половини 19. века као породична стамбена зграда. Зидана је у бондручној конструкцији са испуном од чатме и покривена четворосливним ћерамидним кровом. Основа је правоугаона са три просторије, тремом, дократом и подрумом испод дела зграде.

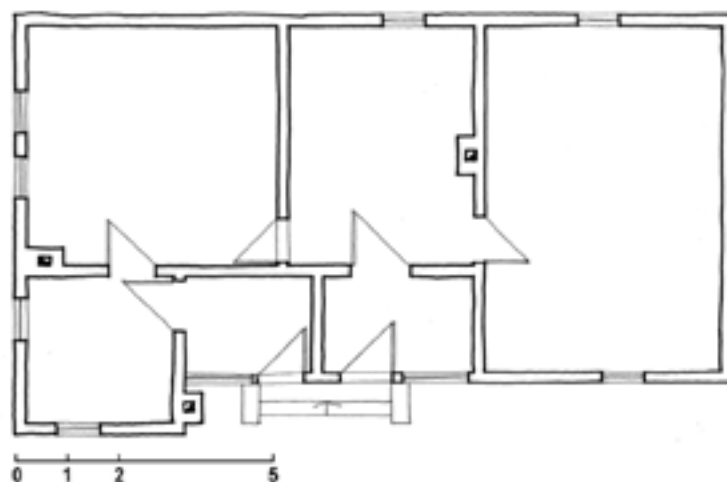
Припадала је групи сеоских кућа с типским обележјима старије моравске куће. Да би изградио нови објекат, власник је срушио кућу почетком деведесетих година прошлог века.



Сл. 13. Поповићева кућа, изглед из 1972. (М. Дедић)
Сл. 14. Поповићева кућа, изглед и основа



ОСНОВА ПРИЗЕМЉА



Поповићева кућа, 17. октобра 4

Зидана је у бондручној конструкцији са испуном од ћерпича и покривена ћерамидним кровом. Основа је правоугаона, с три просторије. Каснијим интервенцијама, зграда је изгубила трем и доклат који су затворени.

Припада групи сеоских кућа с типским обележјима старије моравске куће.

Није порушена, али је девастирана због изградње већег објекта без било какве документације и сагласности.

Теомировићева кућа, Грочанска 11

Саграђена је у првој половини 19. века као породична стамбена зграда. Зидана је у бондручној конструкцији са испуном од ћерпича, а покривена је ћерамидним кровом. Основа је правоугаона, са четири просторије, тремом, доклатом и подрумом испод дела зграде.

Теомировићева кућа по својим типским обележјима припада групи грочанских варошких кућа.

Ова кућа није порушена, али је због неодговарајуће употребе нових материјала изгубила својства због којих је и била посебно вреднована.



Сл. 15. Теомировићева кућа, изглед из 1972. (М. Дедић)

Сл. 16. Теомировићева кућа, садашње стање (Н. Живковић)

Сл. 17. Теомировићева кућа, изгледи и основа

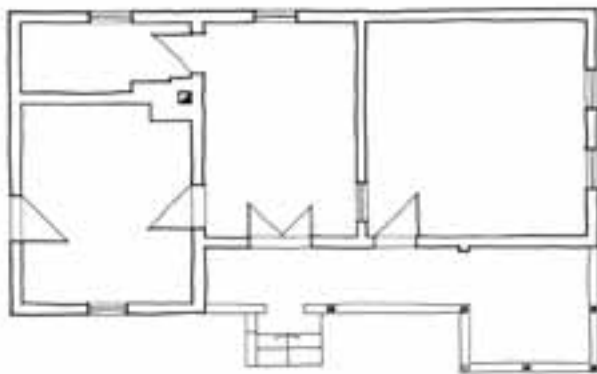


изглед са запада



изглед са истока

основа приземља



Сл. 18. Влајковићева кућа, изглед из 1972. (М. Дедић)

Сл. 19. Влајковићева кућа, садашње стање (С. Нејовновић)



Влајковићева кућа, 17. октобра 8

Подигнута је почетком 19. века као приземна породична стамбена зграда. Зидана је у бондручној конструкцији са испуном од чатме и покривена ћерамидним кровом. Основа се састоји од шест просторија, трема, доксата (сада затвореног) и подрума испод дела зграде.

Припада типу грочанских варошких кућа.

Влајковићева кућа није порушена, али је у дерутном стању. Нерегулисани имовинскоправни статус и недостатак новчаних средстава учиниће да и она врло брзо нестане.

Након рушења ових, као и многих других кућа, Служба заштите није увек користила расположиве правне процедуре јер је казнена политика према Закону о културним добрима толико блага да је то учинила бесмисленим.¹⁶

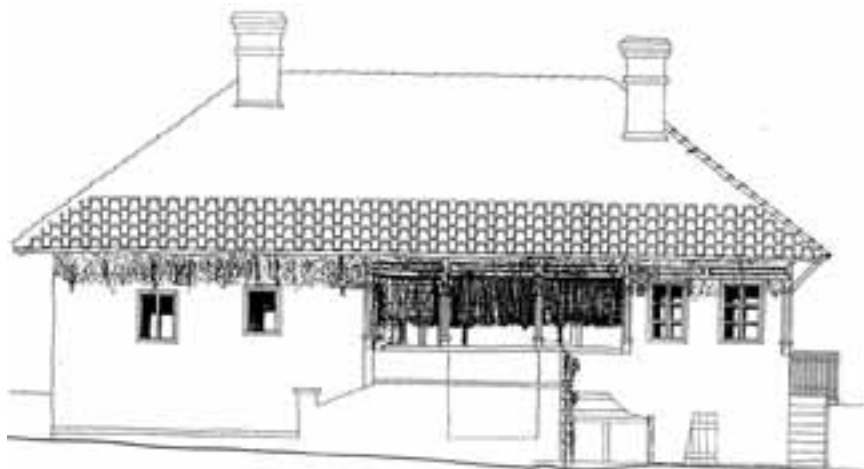
Куће су нестале, али треба знати да је неко некада дао сагласност за изградњу на парцели која је заједно са објектом утврђена за културно добро, у овом случају, урбанизованој зони, неко је пројектовао нову кућу, или легализовао дивљу изградњу, прикључио телефон и струју, дао кућни број. Да ли је могуће да није знао да је на том месту био споменик културе?

На сваком од тих папира, од захтева до сагласности и пуноправних решења, постоје имена појединаца и служби. Последњи је тренутак да научимо да читамо. Гласно, док још има споменика.

Нестанком ових кућа и разградњом вредних простора не нестају само форма и љупкост прошлих времена, нестаје градитељска суштина, јер „Народно традиционално градитељство није стил него је поглед на свет и на живот, на природу и на дух места, став према животним процесима и материјалима, према поднебљу и аутентичности. То је свет истине и стварности. Ван моде и маркетинга. Та је архитектура зато велика што слави свакодневно, без замагљивања и без удварања, било коме и за коју пару. Како се живи, тако се праве куће. Како се верује, тако се праве цркве, како се чулно осећа природа, тако се гради у камену или на језеру. Како се дише и како падају кише, тако се покрива кров и праве прозори. Какво је сунце, таква је (бела) боја. Каква је комплексна серија животних секвенци у току дана, у току године, у току вијека – такве су форме. Какви смо ми као суседи-људи, такво суседство правимо и са нашим кућама“.¹⁷

Ипак, највише ме плаши да они који после нас буду пролазили Гроцком и њеном чаршијом неће ни знати шта су изгубили, јер ће грађена средина у којој живе формирати неки други „свет истине и стварности“.

Сл. 20. Влајковићева кућа, изгледи и основа

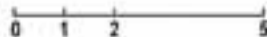


ИЗГЛЕД СА ЈУГ



ИЗГЛЕД СА ИСТОКА

ОСНОВА ПРИЗЕМЉА



НАПОМЕНЕ:

- 1] X. Шабановић, *Турски извори за историју Београда*, књ. I, св. 1, Београд, 1964.
- 2] P. Matković, *Putovanja po Balkanskom poluotoku XVI vijeka*, RAD JAZU, 116 (1893).
- 3] Д. Поповић, *Србија и Београд*, Београд, 1950.
- 4] Група аутора, *Гроцка, сјоменичко наслеђе*, Завод за заштиту споменика културе града Београда, 16, Београд, 1970.
- 5] *Истио*, 20.
- 6] Документација Завода за заштиту споменика културе града Београда.
- 7] *Решење Завода бр. 470/4 од 12. 5. 1966.*
- 8] *Одлука*, Службени гласник СРС, бр. 14/79.
- 9] Решења су наведена редоследом којим су објекти набројани:
Решење Завода бр. 606/1 од 30. 6. 1966, Културно добро од великог значаја (*Одлука*, Сл. гласник СРС, бр. 14/79); *Решење Завода бр. 525/4 од 27. 6. 1966*, Културно добро од великог значаја (*Одлука*, Сл. гласник СРС, бр. 14/79); *Решење Завода бр. 907/1 од 18. 10. 1966*; *Решење Завода бр. 603/1 од 28. 6. 1966*; *Решење Завода бр. 627/1 од 5. 7. 1966*; *Решење Завода бр. 607/1 од 30. 6. 1966*; *Решење Завода бр. 611/1 од 30. 6. 1966*; *Решење Завода бр. 613/1 од 30. 6. 1966*; *Решење Завода бр. 609/1 од 30. 6. 1966*; *Решење Завода бр. 610/1 од 30. 6. 1966*; *Решење Завода бр. 605/1 од 30. 6. 1966.*
- 10] Радни тим су чинили: Мирјана Поповић, дипл. ист. уметности, Зоран Јаковљевић, дипл. инж. арх., Мирјана Дедић Никитовић, дипл. инж. арх., Светлана Иванчевић, дипл. инж. арх., Зоран Илић, техн.
- 11] *Службени листи града Београда*, бр. 10/81.
- 12] *Сл. листи града Београда*, бр. 10/2004.
- 13] *Службени гласник РС*, бр. 75/2003.
- 14] *Сл. гласник РС*, бр. 3/ 2010.
- 15] Наведене опште карактеристике варошке и сеоске куће односе се и на побројане објекте, те их из тог разлога не понављам.
- 16] *Закон о културним добрима*, Сл. гласник РС, бр. 71/94, Глава XI, члан 130.
- 17] Р. Радовић, *Замалџивање народне традиционалне архитектуре*, у: *Традиционална архитектура Црне Горе (монографија)*, Подгорица, 2005.

* Сви цртежи и фотографије објеката приказани у раду су из Документације Завода за заштиту споменика културе града Београда.

Summary: NADA ŽIVKOVIĆ

GROCKA HOUSES: A PARADIGM OF THE TIMES

The settlement of Grocka is the administrative, commercial and cultural centre of the Municipality of Grocka, one of Belgrade City's seventeen municipalities. The question of the built heritage of this small town, what we have inherited, lost or preserved, goes far beyond 'heritage protection' issues. It is a paradigm of the age of which we are contemporaries and willing or unwilling accomplices in all that has led to the leftovers of a rich heritage becoming a burden for the owners and users.

It is along present-day Oslobođenja Street, the former Constantinopolitan or Istanbul Road, and in its immediate surroundings, that all social, commercial and economic activity of the community takes place today, as it did in the 19th century. Consequently, the most intensive building activity has also been centred on this area. Apart from commercial structures with shops, crafts workshops and pubs, there are also old family houses, built by well-to-do merchants and craftsmen, which belong to the category of so-called town houses. However, as Grocka is at the same an agricultural settlement, there are also village houses, which reflect the rural way of life and modes of subsistence.

The settlement of Grocka makes it possible to follow the development of vernacular architecture from the old Balkan houses, the standardized purpose-built structures (guesthouses, shops) and the Vojvodina-style town houses with Classicist and Sezession-style ornamentation to modern-day public and private buildings.

In 1965 and first half of 1966, only five years after its founding, the Cultural Heritage Protection Institute of the City of Belgrade conducted a systematic survey of the Grocka municipal area. The fieldwork resulted in an extensive documentation formed for the most part in accordance with highest European standards, and in the years that followed the *Čaršija* (commercial quarter of a town) of Grocka was designated as historic cultural district of great significance for the Republic of Serbia.

Shortly after the designation came into effect and the actions the Institute was authorized to take, the *Čaršija* as a whole, and individual structures outside its boundaries, came to be subjected to devastation and demolition.

Neither then, nor today has anyone been charged or held responsible for ruining or pulling down a cultural property.

Houses have been vanishing without anyone suffering legal consequences or, to put it another way, with as yet unassessed consequences for all of us.

ILLUSTRATIONS

Fig. 1 Cultural properties in Grocka (O. Milić)

Fig. 2 *Čaršija* of Grocka (S. Negovanović)Fig. 3 New construction devastating the *Čaršija* (N. Živković)

Fig. 4 Smiljanić House in 1965 (M. Dedić)

Fig. 5 Smiljanić House, elevations and ground-floor plan

Fig. 6 Marković House in 1972 (M. Dedić)

Fig. 7 Marković House, elevations and ground-floor plan

Fig. 8 Topalović House in 1972 (M. Dedić)

Fig. 9 Topalović House, elevations and ground-floor plan

Fig. 10 Božić House in 1972 (M. Dedić)

Fig. 11 Božić House, current condition (N. Živković)

Fig. 12 Božić House, elevations and ground-floor plan

Fig. 13 Popović House in 1972 (M. Dedić)

Fig. 14 Popović House, elevations and ground-floor plan

Fig. 15 Teomirović House in 1972 (M. Dedić)

Fig. 16 Teomirović House, current condition (N. Živković)

Fig. 17 Teomirović House, elevations and ground-floor plan

Fig. 18 Vljaković House in 1972 (M. Dedić)

Fig. 19 Vljaković House, current condition (S. Negovanović)

Fig. 20 Vljaković House, elevations and ground-floor plan