

## РАД АРХИТЕКТЕ ВИКТОРА ЛУКОМСКОГ У КРАЉЕВИНИ СХС/ЈУГОСЛАВИЈИ (1884–1947)

ВАЛЕНТИНА СТАНОЈЕВИЋ

### САЖЕТАК:

Велики број руских градитеља дошао је након Октобарске револуције, крајем друге и почетком треће деценије (1917–1921. године), у Краљевину СХС. Међу њима, као један од најплоднијих руских архитеката емиграната, пронашао је своје место и Виктор Лукомски. Рад архитекте Виктора Лукомског (1884–1947), и поред изузетног значаја, није целовито сагледан у савременој културној историографији. Стога, овај рад представља покушај да се његова делатност у Краљевини Срба, Хрвата, Словенаца, односно Краљевини Југославији, свеобухватније расветли и презентује стручној јавности, да се истакне његов значај, а тиме и подстакну даља проучавања доприноса руских емиграната српској међуратној архитектури.

**КЉУЧНЕ РЕЧИ:** *Виктор Лукомски, емигрантски архитекти из Русије, државни архитекта, српско-византијски стил, сакрално традиционално, породичне виле међурајиног периода, стамбена архитектура, Патријаршија СПЦ у Београду*

### ABSTRACT:

A large number of Russian architects came to the Kingdom of Serbs, Croats and Slovenes as emigrants in the aftermath of the October Revolution (1917–1921), in the late second and early third decade of the 20th century. Among them was Victor Lukomsky, one of the most prolific Russian emigrant architects. Despite its extraordinary significance, the work of architect Victor Lukomsky (1884–1947) has not been comprehensively understood in contemporary cultural historiography. Therefore, this paper is an attempt to shed light and present details on his activities in the Kingdom of Serbs, Croats, and Slovenes / Yugoslavia to the professionals and highlight its importance, thus encouraging further research and interpretation of the contribution of Russian emigrants to the Serbian interwar architecture.

**KEYWORDS:** *Victor Lukomsky, Russian emigrant architects, state architect, Serbo-Byzantine style, sacred architecture, interwar family villas, residential architecture, the Patriarchal Seat building in Belgrade*

Виктор Лукомски заузео је своје место у српској међуратној архитектури као један од плоднијих архитеката емиграната из Русије. Различити стилови који су се преплитали у међуратном периоду, попут академизма, националног стила и модерних идеја, прожимали су и дела Лукомског. Руски архитекти су у Краљевини Југославији због лакшег налажења посла желели углавном да се настане и раде у Београду, који после Првог светског рата постаје престоница нове државе Краљевине СХС, или су то хтели да учине бар у великим градовима. Имајући то у виду, и његов опус у највећој мери везан је за престоницу. Краљ Александар Карађорђевић показивао је посебну наклоност према руским емигрантима.<sup>1</sup>

Ипак, сачувани подаци о Виктору Лукомском углавном су непотпуни. Његов рад није био предмет темељитих монографских истраживања. У ретким историографским прегледима српског међуратног градитељства, помињан је као истакнути архитект емигрант из Русије. У склопу синтетичких огледа, приказана су и анализирана његова поједина дела. Његов архитектонски рад позитивно је коментарисан и у стручној периодици и дневној штампи. Такође, његова дела и биографски подаци помињани су у сажетим енциклопедијским одредницама односно лексиконским јединицама. Мемоарска грађа, заоставштина, као ни сећања архитекте, нажалост нису сачувани, као ни довољно пројектантске грађе.

Историографи нису били сагласни у вези с местом и датумом његовог рођења. На основу легитимације Команде града, која је издата 15. јула 1945. године, сазнаје се да је Виктор Викторович Лукомски рођен у Калуги 8. јануара 1884. године.<sup>2</sup> Међутим, изношени су подаци и да је рођен у Санкт Петербургу 24. новембра 1884. године.<sup>3</sup> О томе говори и пријава боравишта. Као година његовог рођења, навођена је и 1895.<sup>4</sup> Име је добио по оцу.

Дипломирао је на Институту грађевинских инжењера „Цар Николај Први“ у Санкт Петербургу, који је био средиште неокласицизма у руској архитектури и један од највећих ауторитета исто-

чне Европе током прве две деценије двадесетог века. У Краљевину СХС је дошао 1920, са супругом Зинаидом Федченко. Убрзо потом, у јуну исте године, пронашао је запослење у Министарству грађевина у Београду, као привремени архитект Архитектонског одељења, у којем се стручно афирмисао.<sup>5</sup> Лукомски је 1930. године нострификовао диплому инжењера-архитекте на Техничком факултету у Београду. У то време, отворио је и самостални архитектонски биро. Заправо, мањи број руских градитеља је имао самостални или сараднички биро. У његовом архитектонском бироу је у периоду од 1933. до 1936. године радио архитекта Алексеј Васиљевич Стерлигов.<sup>6</sup>

На југословенским просторима, пре свега у Београду, развијен је најплоднији период стваралаштва Лукомског. У његовом опусу највише су се истакле једнопородичне резиденције и виле, вишеспратне стамбене зграде и црквене грађевине. Био је активан члан руске уметничке групе „Круг“ (1930–1934), и удружења „Коло југословенских ликовних уметника“ (1930).<sup>7</sup> На колективним изложбама руских уметника излагао је од 1928. године.

Као државни архитекта, Виктор Лукомски је сарађивао са дворским градитељем Живојином Николићем. Такође, остварио је сарадњу и с архитектом Иваном Риком.<sup>8</sup> Био је запослен и као архитекта у предузећу за електрификацију „Исток“.<sup>9</sup> Живео је у тешким условима током нацистичке окупације. Становао је у Улици Вука Караџића 11, у Београду, одакле је морао да се исели у Узун Миркову 5. Након ослобођења, вратио се у свој стан, у згради за чије је пројекте и сам био задужен.<sup>10</sup> Станодавац му је била породица Глушчевић, која је у то време била сопственик, након породице Стаменковић. У том стану је и преминуо 15. јуна 1947. године. Према сећању савременика, умро је од последица срчаног удара.<sup>11</sup>

Један од првих сачуваних и изведених пројеката Виктора Лукомског био је пројекат за гимнастичку салу гимназије у Пироту, потписан 10. септембра 1920. године. Еклектички архитектонски облици грађевине засновани су на принци-

пима ренесансе. Богате је пластичне декорације. Темена архиволти изнад прозора наглашена су украсним конзолицима. На бочним ризалитима истичу се тимпанони, с акротеријама на врху. Улазни део зграде истакнут је дорским стубовима који су смештени између прозора. Бочне фасаде карактеришу гирланде и плитке пиластери. Објекат је приземан и правоугаоне основе. Највећи део простора заузима сала за вежбање. Поседује и део за гардеробу и галерије.<sup>12</sup>

Своју даровитост Лукомски је исказао и на конкурс за палату Министарства шума и рудника, пољопривреде и вода освојивши трећу награду, крајем 1921. године, с радом под шифром *Два конценџрична круџа*.<sup>13</sup> За оба министарства биле су предвиђене засебне зграде, органички повезане, с централним улазом у оба министарства. У потоњим пројектима, Лукомски се удаљио од духа строге монументалне руске империјалне архитектуре.<sup>14</sup>

У првим послератним годинама извођена су проширења и дограђивања појединих јавних грађевина. Међу тим зградама подигнут је и други спрат на старој згради Државног савета и Главне контроле, коју је 1889. године пројектовао Душан Живановић.<sup>15</sup> Од 1921. до 1924, настајали су пројекти проширења Главне контроле, на углу Гепратове и Кнеза Милоша. Из тог раздобља потиче и пројекат Лукомског за проширење ове зграде (1921–1924). Потписао га је Виктор Лукомски, док је на плану Душан Живановић потписан као *надзорни инжињер*. На згради Главне контроле помоћник надзорног архитекта био је Василије Олејников, што се сазнаје и на основу плана.<sup>16</sup>

На конкурс за обнову Ловћенске капеле, 14. фебруара 1922. године, иако је првобитно усвојена скица Светомира Лазића – изабран је нацрт капеле Виктора Лукомског, израђен писаљком у боји, који није сачуван.<sup>17</sup> Ипак, без обзира на то што је требало само поправити постојећу капелу, она је потпуно обновљена по Красновљевом пројекту, по препоруци краља.<sup>18</sup>

Пројектовање и грађење комплекса Дедињског двора за потребе краљевске породице био је

један од првих значајнијих радова Виктора Лукомског. Иако се неретко у литератури истиче улога Живојина Николића као главног пројектанта, Лукомски је оставио свој печат у обликовању дворског комплекса. Николај Краснов и Сергеј Смирнов, библиотекар и инжењер Двора, били су задужени за послове у изради фасадних детаља и ентеријера. Ангажовани су и Едуард Андре и декоратер Бернارد Лудвиг.<sup>19</sup>

Двор је био пројектован за потребе краљеве породице као приватна резиденција, у мирнијем амбијенту који је краљ желео.<sup>20</sup> Грађен је од 1925. до 1929. године, док су радови на ентеријеру извођени од 1929. до 1934.<sup>21</sup> Сазидан је у српско-византиском стилу, у који су уткани и трагови руске империјалне архитектуре, чиме је подражаван укус владара. Нацрте објеката у дворском комплексу Николић и Лукомски су израђивали од фебруара до јула 1925. године. Двор је имао и значајну функцију државне институције. Стога је у обликовању његовог визуелног идентитета важну улогу имао сам краљ.<sup>22</sup> Радови на репрезентативном ентеријеру двора урађени су крајем 1933. године, у модернизованом српском стилу, с елементима руског националног стила у декорацији салона сутерена.<sup>23</sup>

Вила има сутерен, приземље, први спрат и мансарду. Лучни отвори, стубови и декоративни елементи указују на одлике српског средњовековног градитељства у обликовању здања. Просторне целине су функционално организоване према намени.<sup>24</sup> У сутеренским просторијама, за интимнији пријем, осећа се дух руских градитеља. На спрату су смештене приватне просторије.<sup>25</sup> Чврста, слојевита, симетрична композиција дворских фасада, остварена доследном академском поделом зона, оживљена разиграном пластиком традиционалних облика, ослањала се на балканску фолклорну градитељску традицију али и на ренесансну архитектуру.<sup>26</sup>

Придворна Црква Св. Андрије (1934–1936) налази се на јужној страни у односу на Краљев двор. Аркадним тремом, који чини колонада с полукружним луковима мермерних стубова, по-

везана је с краљевом вилом. Грађена је и пројектована у исто време када и двор. Радови су завршени 1936. године.<sup>27</sup> Главним пројектантом цркве сматра се Живојин Николић уз сарадњу Виктора Лукомског, док је сликање декорације надгледао Смирнов.

Црква је саграђена за личне потребе краља, као жеља да се подигне храм у славу породичног патрона Светог Андрије Првозваног.<sup>28</sup> Краљева црква у Студеници, Милутинова задужбина, послужила је као узор за грађење цркве, а поред ње, наводи се и Црква Св. Андрије на Трески. Црква на Дедињу је грађевина централног типа по угледу на архитектуру поменутих цркава и у ликовном обликовању донекле спаја њихове елементе. Лукомски је применио основу у облику сажетог уписаног крста с куполом која је наглашена, следећи мотиве Милутинове цркве. Сличну просторну композицију има и поменута Црква Св. Андрије на Трески. Она је послужила Лукомском као узор у третману богато рашчлањених маса. Иако је здепасте силуете нижих зона, посебно облик и декорација кубета подсећају на облике Краљеве цркве у Студеници. Ипак, ове две цркве се разликују. Већ овде је Лукомски наговестио кубичне структуре својих сакралних здања, умерено декорисане.<sup>29</sup>

Одједи архитектура дедињског двора одразила су се и на нека конкурсна решења за Бели двор, блиска фолклоризму и српском-националном стилу. Идеја о градњи нове куће за краљевиће потекла је 1933. године. С тим у вези, краљ је Виктору Лукомском поверио тај задатак и ангажовао га за израду идејног пројекта. Он је, управо уз сталну сарадњу с краљем, захтеве програма прецизно формулисао.<sup>30</sup> Зграда Белог двора сазидана је по Ђорђевићевом пројекту 1936. године.<sup>31</sup> Изведен је као реинтерпретација енглеске верзије класичне италијанске палате.<sup>32</sup>

Лукомски је пројектовао и хотел „Авала“, саграђен на авалском врху између 1928. и 1931. године (сл. 1).<sup>33</sup> За потребе Министарства шума и рудника, а на захтев краља Александра, одлучено је да се сагради један велики модеран хотел.<sup>34</sup>

Отворен је 1931. године и постојао је аутобуски превоз од Касине до хотела.<sup>35</sup> Кубичног волумена, изведен је са сутереном, приземљем и два спрата. Има ниже широко развијене анексе. Архитектура здања се може окарактерисати као модернизовани српско-византијски стил. Безорнаментална, чиста фасадна платна, раван кров, као и правилан низ отвора упућују на модерне постулате грађевине. Са друге стране, обликовање улазног дела хотела и аркаде на терасама, утиснули су хотелу национални карактер. Као један од главних мотива композиције истиче се аркадно развијен трем. Сведенија декорација српско-византијског стила видљива је у примени венаца, стубова, капители, архиволти.

Фасаде су покривене вештачким каменом. Ограде тераса су обликоване тешким каменним блоковима. Такође, на фасадама и појединим деловима парапета тераса смештене су представе лавова у медаљонима. Фигуре лавова руски емигранти су увели као посебан елемент у српску архитектуру. Две велике фигуре сфинги налазе се на огради степеништа за терасу. Извео их је 1928. године Владимир Загородњук, са којим је Лукомски сарађивао.<sup>36</sup> Складно уређени ентеријер декорисан је стубовима, луковима, конзолицама, гипсаним радовима и дрветом. На капителима стубова трема хотела уочавају се представе шумских божанстава, попут језерских и речних вила.<sup>37</sup> Поједини такви мотиви могли су се пронаћи и у унутрашњости хотела.

У једном од извештаја Министарства шума и рудника, 18. јуна 1930. године, поменут је као пример хотел „Авала“, који је пројектовао *йозна-џи* архитеката Виктор Лукомски, под чијим је надзором изведено и зидање зграде, што указује на његову тадашњу репутацију. Исто предузеће, „Ст. Анђелковић и Браћа“, које је изводило радове на хотелу, било је задужено и за радове на згради електричне централе на Авали.<sup>38</sup>

Распоред просторија био је нешто другачији него данас. На другом спрату налазила су се два салона са спаваћим собама и купатилима са *WC*-ом и предсобљем, с могућношћу изласка на прос-



Сл. 1 / Хотел 'Авали', на Авали, разгледница, 1938 (?)  
(извор: Народна библиотека, НБ р1 786)

трану терасу. Први спрат запрема пространи хол који води до четири собе с посебним улазима и одвојеним купатилима. Из пространог хола излази се на терасу. У десном делу смештени су офис и соба за послугу. Приземље су карактерисале три велике ресторанске сале, као и многобројне терасе, од којих су две, веће, решене у виду развијеног аркадног трема. Такође, у приземљу су се налазили и офис, гардероба и вестијар.<sup>39</sup>

Хотел је претрпео одређене преправке у раздобљу 1935–1937. године; зидарске радове, обраду фасаде, али и уређење простора око хотела.<sup>40</sup> Иако је био затворен 1956. због нехигијенских услова, важна адаптација десила се 1957. године због потребе изградње телевизијског предајника. На другом спрату терасе су том адаптацијом сазиране просторије намењене за потребе телевизије.<sup>41</sup> Данас је првобитан изглед хотела умногоме нарушен. Сликвитост разигране и отворене композиције масе пригушена је покривањем аркадног трема, зазидавањем једне од тераса.<sup>42</sup>

Такође, важно је поменути и пројекат за електричну централу на Авали, који је Лукомски потписао 21. априла 1929. године.<sup>43</sup> Прочишћених је, безорнаменталних фасада и оденут у модерно, сведено рухо у складу с наменом зграде.

Пројекат Лукомског и Ивана Рика је 1930. године на конкурс за Банску палату у Скопљу



Сл. 2 / Палаћа Патријаршије СПЦ, Београд (извор: документација Завода за заштитну споменика културе града Београда)

освојио највишу награду. На конкурс за нацрте палате пристигло је још 28 радова. Друго место освојила је Злоковићева модернистичка палата, а треће решење Николе Добровића, обликовано у модерном духу.<sup>44</sup> Ипак, конзервативно схватање грађевине донекле је потиснуло комплетан утицај о њеном изгледу. Масиван, затворен волумен, добио је лакши тон аркадним тремом приземља. Анахроним карактеру објекта допринела је кула смештена у центру композиције. Међутим, зграда је реализована на основу пројекта чешког архитекте Виктора Худака, 1939. године.<sup>45</sup>

Лукомски је пројектовао и палату Патријаршије СПЦ (сл. 2). Једна од монументалнијих црквених зграда налази се у Улици кнеза Симе Марковића 6, некада Богојављанској, у Београду. Саграђена је у периоду од 1933. до 1935. године. Неједнак број спратова на бочним подужним странама условљен је знатним падом терена према Савској тераси.<sup>46</sup> Има облик дугачког правоугаоног блока, који је пресечен са два унутрашња дворишта. Фасаде су обрађене у вештачком камени и обложене мермером. Објекат је био намењен различитим функцијама. Поред административног објекта, у њему се налазио патријаршијски двор, резиденција митрополита, једна црква, просторије библиотеке и Музеја СПЦ. Установе СПЦ, канцеларије, архиве и сала за Духовни

суд смештене су у сутерену и приземљу. Први спрат намењен је просторијама за патријарха. На другом је смештена капела. Он обухвата и радне просторије. Апартаменти за црквене великодостојнике додати су у виду четвороспратног депанданса уз источни блок здања.<sup>47</sup> Планови сачувани у Музеју СПЦ показују да је у унутрашњем дворишту био замишљен врт у чијем се средишту налазио и водоскок.

На трећем спрату, који је ретко доступан јавности, налазе се службене просторије и сале за одржавање Сабора и Синода СПЦ. Службене просторије су уређене у скромнијем маниру од просторија на доњим нивоима, које су отворене за грађане. Године 1938., Виктор Лукомски је пројектовао у делу унутрашњег дворишта једнобродну капелу у српском стилу. На забатима капеле Св. Јована приметне су уске трифоре, мотив који је Лукомски често примењивао.<sup>48</sup>

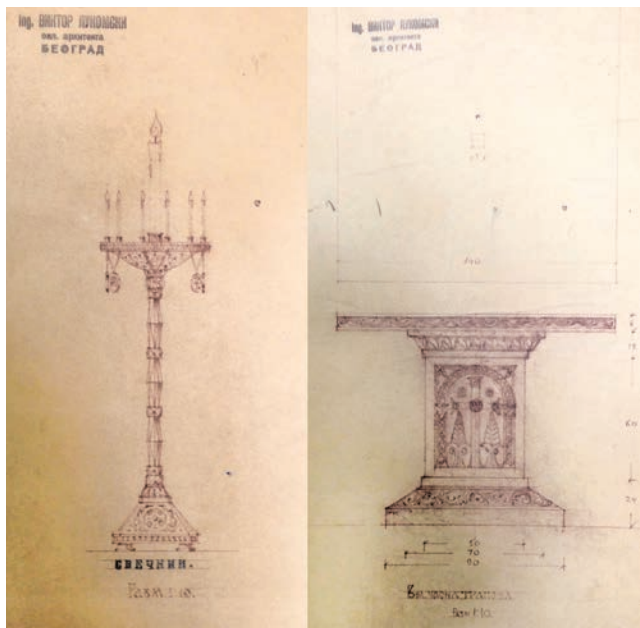
У спољној декорацији посебно се издваја монументални свечани улаз на источној фасади, као и натписи изнад којих је мотив расцветалог крста. Исти мотив може се пронаћи и у ентеријеру. Такође, капители стубова на главном улазу, украшени су представама двоглавог орла. Медаљони са симболима јеванђелиста налазе се изнад аркада с виткијим декоративним стубовима. Владимир Загородњук обликовао је фасадну скулптуру у националном стилу. Заслужан је и за израду рељефног Грба Патријаршије.<sup>49</sup> У обради главног портала примењују се и стилизовани монограми патријарха Варнаве. Они су примењени и у репрезентативним одајама.<sup>50</sup>

Ентеријер зграде је скроман, без истакнуте орнаментике, сем главног степеништа, патријарховог апартмана и просторија намењених за свечаности, а који су обрађени у гипсу, делимично с дрвеном ламперијом. Из главног улаза долази се до монументалног хола и свечаног степеништа. Ентеријеру првог спрата обележје даје низ полукружних лукова, који се ослањају на танке стубове.<sup>51</sup> На одмориштима степеница постављени су свећњаци. На парапету степеништа које води ка улазу у Музеј, истичу се стубићи.

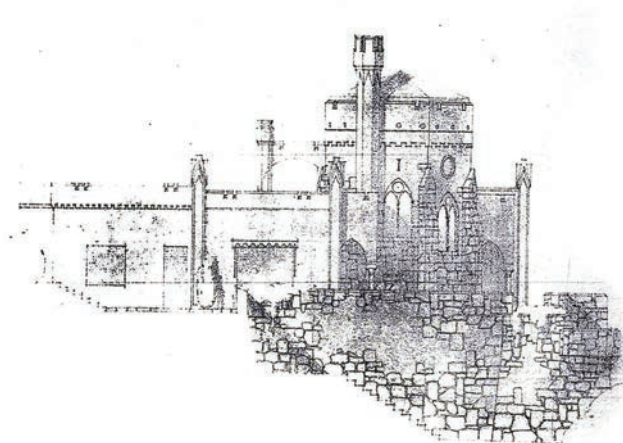
У обликовању зграде примењени су академски принципи, али и модернистичке тенденције. Ипак, најистакнутија су обележја српског стила. Елементи националног стила видљиви су у пирамидалној силуети степенасто распоређених маса, примени аркадних ниша, лукова, конзола, детаља пластичне и сликане декорације и кубета на врху здања.<sup>52</sup> Као посебно обележје, издваја се *српско-византијска кујола*. Александар Кадијевић је указивао на то да се у Европи и у Русији градило у неовизантијском стилу, и да је мотив кришкасте куполе коришћен и на грађевинама у Русији.<sup>53</sup> Такође, богате културне ризнице Музеја и библиотеке, дале су згради посебан значај. Сачувани цртежи дела ентеријера, попут свећњака и велике трпезе, у Музеју СПЦ, употпуњују наша сазнања о креативности Лукомског (сл. 3).<sup>54</sup> Музеј у згради Патријаршије отворен је 1954. године.<sup>55</sup> Обликовање стубова и капитела, медаљони, конзоле, бифоре и лучно завршени отвори ипак су израз ауторовог слободнијег духа.<sup>56</sup>

Још једно поље на којем је исказао своју грађевинску делатност било је подизање павиљона за потребе Дунавског кола јахача „Кнез Михаило“ (1934–1937), на њиховом тркалишту, код Цареве ћуприје. На основу *Техничкој ипрорачуна*, сазнаје се да је (дворишна) зграда пројектована с приземљем и зидовима изграђеним од дрвета. Кровна конструкција је дрвена, док је кровни покривач од лима. Вредност грађевине износила је 22.000 динара.

Сачувани пројекат показује павиљон правоугаоне основе, прочишћених фасада, без примене фасадне декорације. Као детаљ, могао би се издвојити носач за заставу, на крову. Улазни део решен је у виду трема до којег су водиле степенице. Лево и десно од улаза планиран је простор за перголе обавијене бујном вегетацијом. С трема се улазило у предсобље, потом у кухињу, смештену у левом делу, где се налазио и клозет, док се у део за послугу улазило десно. У самим угловима, у задњем делу простора, налазила су се одељења за седла. Постојали су и бочни улази.<sup>57</sup> Објекат је скроман и неупадљив.



Сл. 3 / Палаћа Патријаршије СПЦ, Београд,  
детаљ ентеријера, 1933–1935. (извор: МСПЦ-0962/МСПЦ  
06-3316; МСПЦ-0963/МСПЦ 06-3317)



Сл. 4 / Кућа Стевана Карамате,  
Милована Глишића бр. 1, неизведен пројекат, 1933.  
(извор: ИАБ-ОГБ-ТД ф-ХVI-6-1933)

Вила у међуратном периоду добија главно место у архитектури породичне куће.<sup>58</sup> Такође, периферија Београда се полако претварала у нове стамбене четврти. У том периоду, између два рата, своје место заузеле су и виле Лукомског. Интензивна градња престонице у међуратном периоду била је заступљена и на Топчидерском брду, Сењаку и Дедињу. Следиле су се различите идеје и тражили узорци вила изграђених у различитим поднебљима.<sup>59</sup>

Један од првих стамбених објеката који је пројектовао у том делу града, била је кућа Стевана Карамате, генералног директора Јадранско-понунавске банке, у Улици Милована Глишића 1 (сл. 4). Смештена је на угаоном плацу, на пространој парцели. Кућа је приземна с подрумом. Покривена је ћерамидом. Зидана је од 23. јула до 25. децембра 1934. године.<sup>60</sup>

Сликовитост и разиграност објекта пружају коси кровови који су оживљени димњачким капама. Оне су чест мотив који је Лукомски примењивао, будући да је неретко следио фол-

клористички дух у пројектовању вила. Такође, наглашене су и широке кровне стрехе, а посебно је истакнут и аркадни трем. Прозори су са дрвеним шалонима. На равним зидовима и даље су видљиви делови ломљеног камена. Фасада окренута ка Улици Милована Глишића акценгована је тространим испустом с три прозора и засебним кровом. Димњаци са украсним капама, четвороводни кровови са дубоким истуреним стрехама, ћерамида и аркадни трем, одлике су фолклористичке народне традиције.<sup>61</sup>

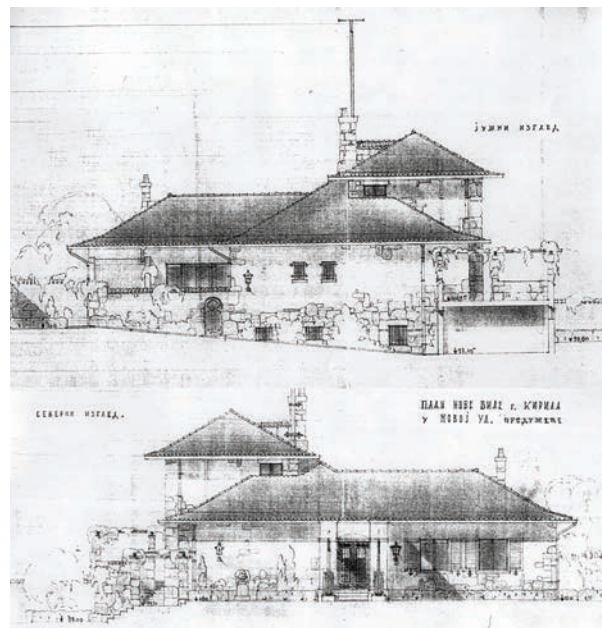
Међутим, првобитно замишљени пројекат, био је подстакнут средњовековним маштовитим мотивима и романтичарским идејама (сл. 4). Као доминантан мотив издвајала се шестоугаона кула с окулусима, омеђена високим зидинама уз које су прислоњене угаоне куполице крунастог облика. На фортификационој структури, оријенталног духа, препознају се и елементи готике, попут бифора. Мотив лука, који на овом објекту придржава мања кула, касније ће, у сведенијем облику, бити примењиван и на другим његовим пројекти-



Сл. 5 / Вила Невене Жезовер, Булевар кнеза Александра Карађорђевића бр. 58, данашњи изглед (фотографија В. Станојевић)

ма. Ипак, изведен је као приземни објекат. Улаз је водио до предсобља, које је замишљено у виду полигоналног испуста. Три велике собе међусобно су повезане и оријентисане ка Булевару војводе Мишића. Једна од њих имала је излаз на трем<sup>62</sup>, а друга пространо купатило. Приступ у те две собе био је омогућен из предсобља. Помоћне просторије издвојене су у посебном, левом, делу куће: кухиња, соба за послугу, WC и успрема. Ту су још смештени плакар и гардероба. У подруму, до којег се долазило степеништем из успреме, налазиле су се просторије за угаљ, дрво, вино, алат и вешерница.

У време када је кућа подигнута, у међуратном периоду, фолклоризам је био један од правца у престоничкој архитектури. Он се може тумачити као одраз настојања да се првенствено преузимају и транспонују облици традиционалних градских и сеоских кућа с подручја Балкана, као и неки мотиви српско-византијског сакралног неимарства. И један од вида развоја националног стила био је репрезентативни стил приватних кућа, инспирисан творевинама народног



Сл. 6 / Кућа Кирила Димника, Мајлајска бр. 26, пројекат фасаде, 1937. (извор: ИАБ-ОГБ-ТД ф-V-13-1937)

неимарства, блиским архитектури и ове куће.<sup>63</sup> Окружена великим двориштем, стварала је осећај удобности и повученог домаћег живота.

Један од задатка које је Лукомски имао, били су пројекти и преправка зграде и то, пре свега, пројектовање дрвеног степеништа у згради Миодрага Стаменковића, у Улици Вука Караџића 11, у Београду, 1934. године. Реч је о угаоној згради у којој је смештена кафана „Пролеће“. И на међуратном плану највећи простор у приземљу запремао је дућан.<sup>64</sup>

Адаптацијом која је извршена 1934. године, део стана првог спрата претворен је у канцеларије које су придодате дућану. Кухиња је била одвојена дуплим зидом, док је у једном делу простора скинута међуспратна конструкција и постављено споредно дрвено степениште како би се остварила веза с просторијама дућана у приземљу. Заправо, адаптирани део стана био је намењен за канцеларије само привремено, за потребе радње односно дућана. Вредност преправки, без канализације, износила је двадесет



хиљада динара. Сопственик је био Миодраг Стаменковић, генерални директор шума.<sup>65</sup> Грађевинска дозвола издата је 5. јула 1934. године. Зграда је такође адаптирана и 1954. године.<sup>66</sup>

Модерна схватања, која су почетком тридесетих стизала из великих европских центара у нашу средину, нису заобилазила ни размишљања Лукомског у пројектовању виле за Невену Жезовер (сл. 5). Она се налази готово на углу некада Румунске, данас Ужичке улице, у резиденцијалној зони Дедиња, у Булевару кнеза Александра Карађорђевића, у броју 58. Подигнута је у вредности од 400.000 динара. Има подрум, приземље и спрат. Фасада је изведена у теранови и вештачком камену. Зидане виле започето је 25. септембра 1933, а завршено 23. септембра 1934. године.<sup>67</sup> Данас је резиденција пољске амбасаде.

Фасаде карактеришу једноставни геометријски облици односно игра кубичних форми. Површине зидних платана равне су и безорнаменталне. Чистоту облика употпуњује и белина фасаде. Истурен је и носач за заставу, који се ослања на четири мања профилисана држача. Примењен је раван кров с функцијом кровне терасе.<sup>68</sup> Такође, део модернистичког концепта, да се на угловима примењују застакљене површине, ни овде није изостао. Такав концепт испољен је у виду прозорских оквира, посебно на углу виле. Блиски тој тенденцији јесу мали правоугаони прозорски отвори спојени у уску вертикалну траку на угаоном делу уличне фасаде. Поједини прозори наглашени су хоризонталним испустима (фугама) и потпрозорницима. Стаклене површине посебно су истакнуте и на угаоној лођи, данас покривеној тераси. Истиче се и тераса смештена на углу објекта, такође на уличној страни.

Застакљену терасу карактеришу, као и улазни трем, хоризонтални урези утиснути на њиховом кровном делу, типични за *Streamline Modern* и ар деко. Улаз и прилазно степениште истакнуто је мањим тремом, чија се надстрешница на плану ослања на каријатиду на месту стубића. У приземљу се с трема кроз антре улази у централни хол. Хол са степенишним трактом нала-

зи се у средишњем делу приземља, и прати одлике београдског стана.<sup>69</sup> Издваја се као најважнији елемент комуникације у организацији простора, чинећи спону међу спратовима. Такође, салон и трпезарија окренути су ка улици, док су помоћне просторије (офис, кухиња, остава, WC) смештене на бочној страни. Трпезарија и салон су били повезани вратима, формирајући, на тај начин, заједнички комуникацијски простор.<sup>70</sup> Такође, из трпезарије постоји излаз на терасу. Њој је омогућен приступ степеништем, с уличне стране.

У приземљу је пројектован и кабинет за рад, *херенцимер* односно соба за господу, на задњој страни виле, осветљен са два прозора постављена на самим угловима. Уз њега су смештени и WC, тоалет и гардероба. У зони приземља, са дворишне стране виле, истакнута је и затворена тераса у виду еркера, рашчлањена с три правоугаона прозора, која је повезана с холем. Уз њу, у вртном делу, смештено је прилазно степениште, којим је био омогућен приступ помоћним просторијама, пре свега кухињи с оставом. Кухиња је повезана и с подрумским просторијама. У сутерену су смештени вешерница, остава, просторија за гориво и гаража. Спрат је намењен интимнијим просторијама. Око хола су распоређене три спаваће собе, гостинска соба и спаваће собе са одвојеним санитарним чворовима. Из собе за госте излази се на пространу терасу.

Планови виле откривају да је на фасадним платнима била замишљена и скулптурална декорација с упливима мотива ар декоа. Рељефни украси између прозора, истакнути су на фасадама окренутим ка улици, док су у декорацији трема као, и угаоне, на плану, отворене терасе, уместо стуба биле замишљене каријатиде. Такође, не постоје ни прозори у горњем делу фасадног платна, који су постојали на плану.

Вила у Маглајској 26 још један је у низу објеката на којем је Лукомски испољио свој стваралачки дух (сл. 6). Подигнута је 1937. године за Кирила Димника, управника дворских ловишта, с подрумом, приземљем и мансардом. Замишљена је и изведена у фолклористичком

духу. Заправо, њена архитектура следила је романтичарску варијанту народне уметности која ју је учинила љупком.

Као и на појединим плановима његових вила, и овде се сусрећу елементи народног грађевинарства, попут четвороводног крова, избачених стреха и декоративних димњачких капа. Њен кровни покривач била је ћерамида, а данас је покривена бибер-црепом. Различита висина косих вишеводних кровова заједно с димњачким капама допринела је разиграној композицији објекта. На фасадама су, на појединим местима, распоређени делови ломљеног природног камена, такође присутни и на другим његовим објектима. Прозори су углавном правоугаоних облика и многи су задржали првобитни изглед. И данас, као и на првобитном решењу, неки имају дрвене шалоне, док се на појединим налазе гвоздени гитери, пре свега, на јужној страни виле где су постојала и лучна вратанца. Фасаде су красили и фењери, који и данас постоје. И ограда је са двосливним крововима и комадима ломљеног камена одисала том маштовитошћу. Делови природног камена на фасади употпуњују романтичарски, интимистички изглед виле.

Под зградом је било око 205 m<sup>2</sup>. За статички прорачун био је задужен Лукомски.<sup>71</sup> Међутим, вила је претрпела више измена у односу на првобитно решење из међуратног периода. Затечено стање пре адаптације, која је изведена 1968. године, указује на те измене. Инвеститор је била Дирекција за изградњу грађевинских објеката Државног секретаријата народне обнове (ДСНО) из Београда.

Заправо, уместо четвороводног крова и мање кровне терасе који су постојали на првобитном плану из 1937. године, затечена је пре адаптације већа кровна тераса, преточена поново у четвороводни кров. На крову је, на том мансардном делу, постојао и лучни елемент смештен уз димњак. На међуратном плану он није био замишљен. Слично решење налазимо и на вили Александре Димитријевић и на првобитној замисли куће Карамата.

Распоред просторија остао је приближно исти. Вила је имала један стан који се простирао кроз приземље и спрат, док су се у подруму налазиле помоћне просторије. У приземљу су биле две спаваће собе и купатилом испред, првобитно назначене као једна за родитеље, друга за децу, с холем односно простором за децу. У источном делу куће биле су смештене дневна соба и трпезарија, међусобно повезане, а поред дневне и радна соба. Уз кухињу се налазила остава и соба за послугу, као и успрема. Постојала су и два WC-а. Улаз у вилу карактерише надстрешница у виду трема са стубовима. На спрату се пре ове адаптације налазила једна соба, иако су на плану из тридесетих биле замишљене две собе, купатило без WC-а и степениште за терасу.<sup>72</sup>

Објекат има гаражу која је смештена на јужном делу куће. Истакнута је и пространа тераса испред дневне собе. Највећи део зелене површине заузима простор иза виле, иако постоји и предбашта. У дворишном делу куће, постављен је велики број пергола које су с временом претрпеле неке промене. Оне су се налазиле и изнад крова гараже. На основу документа од 24. децембра 1947. године, о преправки зграде, сазнаје се да је у тој згради становао министар електропривреде ФНРЈ.<sup>73</sup> Њен изглед данас близак је изворним облицима. Вила оставља утисак интимног и топлог простора.

Податке о згради Зорке Лазић имамо сачуване само на основу дозволе за зидање грађевине, која је, како се наводи у подацима, подигнута на углу Капетан Мишине и Господар Јевремове улице, 1936. године. Вредност грађевине износила је 650.000 динара. Планирана је да буде подигнута са сутереном, приземљем и пет спратова. На списку зграда за које су издате употребне дозволе од 1. фебруара до 28. фебруара 1937. године, Зорка Лазић јавља се и као сопственик зграде у Капетан Мишиној 7, у вредности од 760.000, с подрумом, сутереном, приземљем, три спрата и мезанином. Наводи се да је срушена у послератном периоду.<sup>74</sup>

Зграда коју је пројектовао Лукомски, у Мачванској 5, није имала стамбену функцију, већ пословну намену. Грађена је за Јохана Бергмана,

трговца из Београда, у периоду од 17. октобра 1936. до 27. априла 1937. године у непосредној близини Врачарског платоа. То је била дворишна зграда, која је имала подрум, приземље и један спрат. Била је намењена за стовариште аутомобила, аутомобилских делова и на првом спрату је имала један одељак предвиђен за канцеларију. Грађевина је имала вредност 180.000 динара. Сопственик је био заступник фирме „Мерцедес-Бенц“, са станом управо у Мачванској бр 5.<sup>75</sup> Одлике модернизма видљиве су у вишим зонама, попут уоквиривања прозора и повезивања хоризонталним фугама. У приземљу се уочава подражавање камених тесаника, док спрат карактерише и подељеност вертикалним тракама. Зграда има високо поткровље.

Стамбена зграда у Симиној улици, у броју 9, подигнута је за Матковић Добрицу, тадашњег бана у пензији (сл. 7). Сазидана је 1936. године на месту старе зграде.<sup>76</sup> Зграда данас има подрум, приземље и три спрата, иако је подигнута са сутереном, приземљем и спратом. Улична фасада је изведена у теранови, а сокл од природног камена. Радови су се изводили под надзором Лукомског. Прва адаптација извршена је 1955. године, када је адаптиран део поткровља у два стана, док су 1957. подигнута још два спрата.<sup>77</sup>

Обрада фасаде заснована је на академским принципима, односно уочава се академска хоризонтална обрада грађевине. На фасади се издвајају три вертикална поља. Наглашен је централни ризалит карактерисан јонским пиластерима, који се протежу кроз приземље и први спрат. Истичу се и два мања вертикална испуста, с полукружним нишама. Такође, фасада је симетрична у духу позног академизма, без много декоративних детаља. У четвртој деценији, све више под притиском модернизма, стамбени објекти добијали су модернистички и/или транзитиван академско-модернистички лик који је и њој утиснут.<sup>78</sup>

Такође, сличан распоред просторија је и на спратовима. У приземљу су се налазила два стана. У складу с тадашњим концепцијама и формама београдског стана, с уличне стране зграде

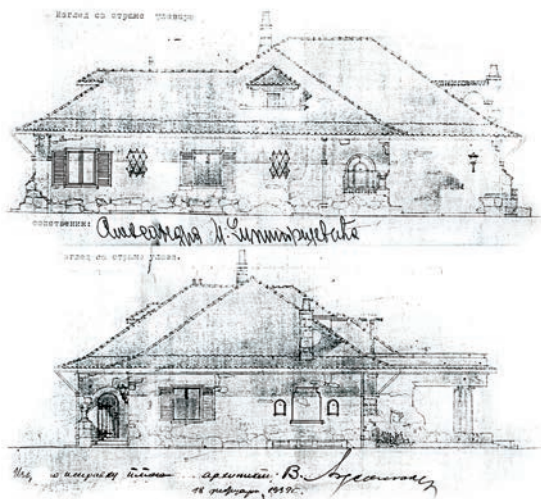


Сл. 7 / Стамбена зграда Добрице Матковића, Симинова бр. 9, данашњи изглед (фотографија В. Сјанојевић)

смештене су по две собе, у сваком стану, док су помоћне просторије, остава и соба за послугу окренуте ка дворишту. У десном делу зграде односно стану, просторије су биле слично оријентисане, с тим да је, због неуједначене основе, био нешто мањих димензија, те је изостала соба за послугу, али су задржани балкон, кухиња, остава, WC и купатило. Из предсобља и кухиње могло се изаћи на балкон смештен уз степенишни тракт.

На првом спрату простирао се један стан. У њему су, такође, с уличне стране били смештени спаваћа соба, салон, трпезарија и гостинска соба. Било је замишљено да собе на спрату имају балконе окренуте ка улици, који нису изведени. Од улаза лево налазили су се предсобље, купатило, WC, балкон и соба за децу, док су десно, одмах до улаза, соба за послугу, остава, WC, кухиња и балкон. У сутерену су се налазиле подрумске просторије, перионица и пеглаоница, док је у левом делу био смештен стан.

У односу на првобитни план, постојале су одређене измене на подигнутој згради. Око врата



Сл. 8 / Вила Александре Димитријевић, Булевар кнеза Александра Карађорђевића бр. 20, пројекат фасаде, 1938. (извор: ИАБ-ОГБ-ТД ф-ХШ-12-1938)

главног улаза не налазе се дијамант квадери, замишљени у духу ар декоа, који су се на првобитном плану пружали дуж пиластера, надвишени окулусима уоквиреним луковима. Балкони који су били предвиђени на прозорима првог спрата уклоњени су на плану, као и лунета. Потоњим адаптацијама постављени су правоугаони прозори.<sup>79</sup> Фасадна декорација данас је сведенија.<sup>80</sup>

Још једна у низу вила изграђена је за госпођу Александру Димитријевић, у Булевару кнеза Александра Карађорђевића 20 (сл. 8). Вила је замишљена с подрумом, приземљем и мансардом.<sup>81</sup> Током градње vile одлучено је да се изостави соба за послугу, првобитно пројектована у подрумском делу. Изграђена је децембра 1938. године.

У приземље се улази с трема. Улаз води у предсобље, па потом у пространи хол са делом за камин. Из хола се стизало до салона који је повезан с трпезаријом. Такође, из хола је био омогућен излазак на пространу терасу. Између хола

и трпезарије смештено је степениште. Десно од предсобља је соба за господина. Лево од улаза налази се гостинска соба поред које је тоалет с тушем. У левом делу vile су помоћне просторије, соба за послугу, остава и кухиња са степенишним прилазом.

На мансарди се налази спаваћа соба са делом у којем је *алков*, соба за одмор с купатилом и још једна соба на месту некадашње гардеробе. Спаваћа соба, већих димензија, излази на терасу испред које је на плану уцртана пергола. У подруму су смештене перионица, сушионица, вешерница, гориво, котло и просторија за шофера.

Основа vile је сложена. Улазна партија је решена у виду малог трема и истакнута луком који је ослоњен на здепасти кратки стуб. У обликовању vile поново су заступљени фолклористички елементи попут високих димњака, широких, дубоких стреха и наглашених косих четвороводних кровова. Романтичарску разиграност, поред њих, чине и декоративно примењени делови ломљеног камена на фасади, као и на огради, на којој се истичу и лучни прозори са гитерима, фењери и кроввићи покривени ћерамидом. Лучна улазна врата са детаљима од кованог гвожђа, лучни елемент на крову, прозори различитих димензија и облика са гитерима и шалонима, чинили су фасадна платна vile сликовитијим.

После преправке на плану, неки од правоугаоних прозора пројектовани су као лучни, а поједини су сложеније обликовани. Истурени трем vile доминира у дворишту. Отворен је ка башти и обележавају га удвојени стубови терасе. Тераца на спрату истакнута је мањим кровом. На њему се издвајају кровне баце, као и на још неким местима. С пространог трема у приземљу степеништем се излази у врт. Класичан тип vile као слободностојеће грађевине у пространом врту најчешће је био заступљен на Дедињу.<sup>82</sup> У међуратном периоду, у Београду је било уобичајено грађење vile у фолклорном стилу разних земаља, с неретко осмишљеним вртovima у истом маниру.<sup>83</sup> С обзиром на то да је и ова породична вила окружена баштом, велики простор врта уређен је с разноликим ра-

стињем. Ограда је сачувала приближан изворни изглед.<sup>84</sup> Романтичарске идеје аутора потиснуте су адаптацијама. Обрада фасадних платана, била је блиска архитектури виле Кирила Димника.

У сакралном градитељству Лукомски је иска-  
зао слободнији израз у односу на одређене про-  
фане грађевине. Цркве је пројектовао у Београду  
и његовој околини: придворни Храм Св. Андрије,  
цркве у Рогачи, Жаркову и на Савинцу. Прва од  
њих, после изградње Цркве Св. Андрије, црква у  
Рогачи саграђена је 1934. године. Инспирисана је  
мотивима српског средњовековног градитељст-  
ва.<sup>85</sup> Њен ктитор био је краљ Александар Први.

Темељи су освећени 3. јуна 1934. године.  
Краљ је одредио да догађају присуствује његов  
изасланик пуковник Петар Лазић.<sup>86</sup> Постојала је  
и старија црква, изграђена 1861. године, такође  
посвећена Светом духу.<sup>87</sup> План и предрачун за  
нову цркву бесплатно су урадили Виктор Луком-  
ски, Војислав Зађина и Влада Савић.<sup>88</sup> Зиданье  
цркве завршено је 13. септембра 1934.

Њена основа решена је у облику развије-  
ног уписаног крста. Црква има једно велико ос-  
мострано кубе изнад централног простора, које  
се ослања на четири стуба.<sup>89</sup> Са источне стране  
налази се полукружна апсида, споља тростра-  
на, и две мање нише у проскомидији и ђакони-  
кону. На западној страни смештена је припрата  
са галеријом и хором, покривена полуоблича-  
стим сводовима. Изнад припрате истиче се зво-  
ник у облику кубета с калотом, која је стилски  
у сагласју с куполом над наосом. Уске, танке ко-  
лонете запажају се на тамбуру купола. Црква  
нема певничке апсиде. Испод припрате, налази  
се крипта с костурницом српских ратника поги-  
нутих у Првом светском рату.

Црква има четири портала. Осим западног  
портала, црква има и северни, с посебним степе-  
нишним прилазом. Такође, постоје и два мања  
улаза у олтарски простор, за проскомидију и ђа-  
коникон. Равни омалтерисани зидови фасада  
рашчлањени су степенастим повлачењем повр-  
шина и маса, профилисаним венцима и много-  
бројним отворима с лучним завршетком. Лучни

елементи посебно се истичу на северном и ју-  
жном делу фасаде.

Зидови цркве су били омалтерисани, али у  
унутрашњости храма није заступљено зидно сли-  
карство. Такође, на зидовима се истичу иконе ве-  
ликих димензија. На лучно завршеном порталу  
уочавају се кратки стубови, мањих стопа, елемент  
већ примењиван у стваралаштву Лукомског. Из-  
над улаза, на фронталном делу, издваја се и мотив  
розете, која је смештена у тролисно обликованом  
пољу. Прозори су углавном полукружни, док се  
издваја тролисни прозор на припрати. Декора-  
ција цркве није била упадљиво решена.<sup>90</sup> Црква  
у Рогачи, нешто је отвореније структуре у одно-  
су на неприступачнији кубични блок Цркве Св.  
Саве на Врачару и Цркве Христовог Вазнесења у  
Жаркову.<sup>91</sup> Њен значај поткрепљује и статус до-  
бра претходне заштите.

Црква Св. Саве на Врачару подигнута је  
1935. на месту старе капеле из 1895. године.<sup>92</sup> Из-  
рада планова била је поверена Виктору Луком-  
ском, а надзор над радовима Војиславу Зађини.  
Црква је освећена у новембру 1935. године. Па-  
тријарх Варнава сахрањен је у јужној певници,  
после чега су сазидана јужна врата цркве.<sup>93</sup>

Наиме, црква је била подигнута за непуна  
три месеца, од септембра до новембра 1935. годи-  
не. Зидови цркве, слободни ступци у припрати и  
наосу, галерија над припратом, следе куполе, чет-  
воространи звоник над западном страном, ши-  
роко осмострано кубе с квадратним постољем и  
пандантифима настали су током извођења првих  
радова. Укупни радови на извођењу цркве изно-  
сили су око 720.000 динара. За њено подизање  
били су заслужни Црквена општина и Друштво  
за подизање Храма Св. Саве. Године 1944. црква  
је страдала за време ослобођења Београда, али је  
убрзо и обновљена.<sup>94</sup>

Црква је триконхалне основе у виду уписа-  
ног крста развијеног типа. Има чврсту и хомогену  
композицију. Осмострана купола, једноставно  
обрађена, истиче се над централним делом  
наоса. Њу носе четири стуба.<sup>95</sup> Накнадно је до-  
зидана спољна припрата архитектке Драгомира

Тадића 1965. године. Правоугаоног је облика и надвишена равном таваницом. У горњим зонама фасаде, из времена када је настала, издвајају се једна већа розета и две мање смештене у полукружним пољима. Стилизоване розете, по узору на споменике моравске школе, поред прочеља красе и прозоре куполе. Изнад припрате подигнут је ниски звоник, отворен попут лође. Портал и прозори над наосом, у певницама и у апсиди једноставно су обрађени. Лукомски је стилизујући мотиве преузете из наше средњовековне архитектуре остварио складну композицију разуђених маса.<sup>96</sup>

Црква Вазнесења Господњег у Жаркову, подигнута је 1938. године (сл. 9). Жарковачка општина поклонила је за ову цркву земљиште, чиме су обезбеђена средства за подизање храма.<sup>97</sup> За надзор на радовима и статички прорачун био је задужен Војислав Зађина.<sup>98</sup> Црква је триконхалне основе. Облик куполе и звоника карактерише моравски стил. По структури простора, сличније су црква у Жаркову и Црква Светог Саве. У њеној основи уписан је једнокраки крст.<sup>99</sup> Велика полукружна олтарска апсида и две мање апсиде заузимају источни део цркве. Она заједно са две полукружне певнице пружа триконхални изглед основе. Изнад централног дела цркве уздиже се велико кубе које се ослања на четири стуба и потпорне лукове.<sup>100</sup> Над бочним просторима постоје мале угаоне куполе видљиве изнутра. Изнад мање припрате, смештена је галерија за хор. Изнад ње, налази се звоник.<sup>101</sup>

Заправо, Црква Светог Саве показује формалну сличност са забатно рашчлањеном западном фасадом Цркве Св. Вазнесења у Жаркову. Звоници ових цркава следе исти облик. Оба имају лође са трифором, као и мотив розете, која је надвишена крстом у нишама изнад главног улаза. Фасадна платна цркве у Жаркову оживљавају делови декоративног камена.<sup>102</sup>

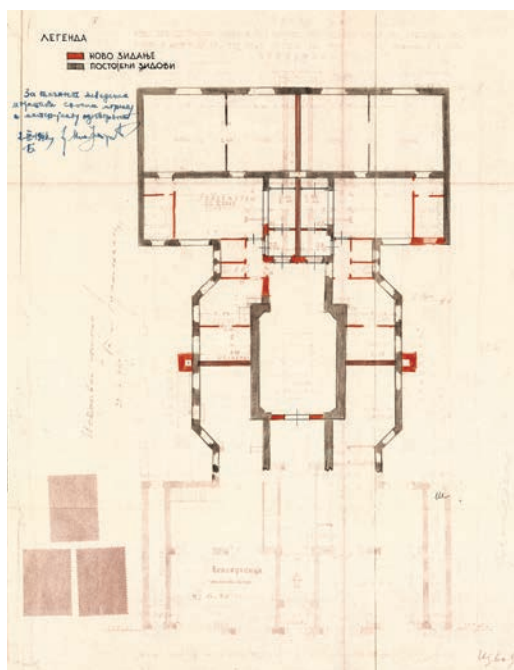
Подаци о згради Српске православне црквене општине при Храму Светог архангела Михаила, на Студентском, некада Краљевом тргу 8, у Београду, пре њеног страдања 1944. године, веома



Сл. 9 / Црква Христјовој Вазнесења у Жаркову, Београд, 1938.  
Извор: <https://vaznesenjska.rs/istorijat/> [22. 3. 2020]

су оскудни. Ту је била реч о уличној и дворишној згради. На основу пријаве о оштећеној згради, 1946. године, сазнаје се да је дворишна зграда имала подрум, приземље, четири спрата, мансарду и таван и да је зидана 1938. године. У њој је било девет станова и то један једнособан и осам трособних. Површина основе дворишног дела била је 222,07 m<sup>2</sup>, а уличне зграде 252,82 m<sup>2</sup>.<sup>103</sup> Грађевинска дозвола издата августа 1938. године говори да је улична зграда имала подрум, приземље и седам спратова и да је њена вредност износила 3.000.000 динара. Предњи део зграде био је порушен до подрума.

Када је подигнута, њен изглед тежио је модернизованом академизму. Била је оживљена неубичајеним вертикалним елементима, који су се на бочним странама зграде протезали кроз све спратове, формирајући полукружне лукове који су уоквиривали прозоре на врху етажа, док су оштри углови, шпицасто завршени, били смештени између прозора. Заправо, осећао се вертика-

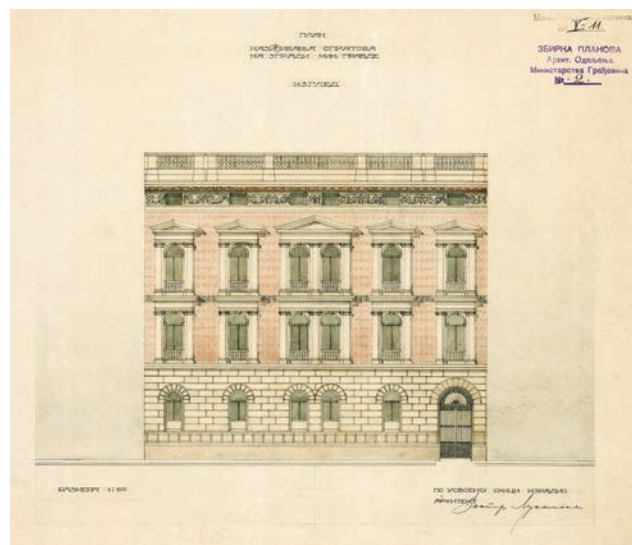


Сл. 10 / Зграда Православне црквене ошћине, Студентски  
ули 8, основа приземља, 1940. (извор: ИАБ, Одбор за обнову  
рајом ошћених зграда, кут.95, ф – XVII-1-1938)

лизам зграде. Балкони су постојали на првом спрату. Сви прозори били су квадратних облика изузев лучних на последњем спрату.

Основа зграде је сложена, са симетрично *ої-*ледалски постављеним просторијама. У организацији простора задржани су принципи *београдскої сїана*, где су главне просторије биле окренуте ка уличном делу зграде, а помоћне смештене у бочном делу. Скоро на свим спратовима, следио се исти распоред просторија што показују планови из 1940. године.

У приземљу су били углавном смештени локали, док су се на спратовима, осим на првом, налазили станови (сл. 10). Подрумске просторије биле су намењене за потребе кафана и локала.<sup>104</sup> Приземље је било отворено. У њему су се налазили *ћевабџиница* и кафана. Са дворишне стране зграде, смештена су два двособна стана, с предсобљем и купатилом.<sup>105</sup> Први спрат био је резервисан за пословне просторије попут канцеларија, собе за шефа, сале за седнице, чекаонице, служи-



Сл. 11 / Зграда Министарства правде, Теразије 41,  
план надзиђивања (извор: АЈ, МГ КЈ 62, Збирка планова  
архитекџонскої одељења V-11)

теља, архиве, експедиције и два двособна стана с купатилима, предсобљем, кухињом, оставом и собом за послугу.

Други и трећи спрат били су организовани симетрично, са по четири двособна стана и два улаза, где су помоћне просторије, кухиња и соба за послугу смештене у бочним деловима. Четврти спрат био је намењен је за два двособна стана с уличне стране, и помоћне просторије, гарсоњеру за вратара, пеглаоницу и тавански простор са дворишне, док су се у једном делу бочних страна зграде налазиле вешернице. На петом, шестом и седмом спрату предњег дела уличне зграде, налазила су се два стана. У централном делу зграде смештен је степенишни тракт који је повезивао обе зграде и лифт. Са седам спратова, била је једна од највиших грађевина у Београду у то време.<sup>106</sup> Претпоставља се да је зграда, поред локала у приземљу, имала приход од ренте, јер је приликом обнове било потребно да се иселе лица која су ту становвала.<sup>107</sup> Страдала је у немачком минирању 18. ок-

тобра 1944. године.<sup>108</sup> Додељена је 1947. године за обнову Министарству грађевина НРС.<sup>109</sup>

Такође, треба поменути да се међу недатираним пројектима сачуваним у Архиву Југославије издваја план надзиђивања спратова на згради Министарства правде, који је потписао Виктор Лукомски, *по усвојеној скици* (сл. 11).<sup>110</sup> Зграда на Теразијама саграђена је током 1882. и 1883. године, по пројекту Светозара Ивачковића и Јована Суботића. На њој су остварени академски постулати и складна композиција у стилу неоренесансе с рустичном обрадом приземља.<sup>111</sup> На основу увида у стање тог теразијског објекта, може се закључити да план надзиђивања Виктора Лукомског није примењен.

Лукомски је на Првој изложби групе руских уметника „Круг“, као члан, 1930. године, у Малој сали павиљона „Цвијета Зузорић“, изложио нацрте краљеве виле на Дедињу, хотела на Авали, и неостварене нацрте за палате Генералштаба и Официрског дома у Скопљу. Уз Рика и Папкова учествовао је и на другој изложби групе „Круг“, 1931. године. Михајло Петров и Сретен Стојановић истакли су Лукомског и на изложби Удружења руских уметника у Краљевини СХС, у Павиљону Официрског дома, 1928. године.<sup>112</sup>

Као образован архитекта, Виктор Лукомски се лако уклопио у токове наше архитектуре

тог времена. Следио је захтеве државних служби и приватних инвеститора, али је и испољавао своју ауторску ноту поштујући и жеље инвеститора. У профаној архитектури, пре свега, комбиновао је елементе српског националног стила, каткад и маштовитијих форми. На својим објектима примењивао је и модернистичке принципе и елементе модернистичког декоративизма, док је у српском црквеном градитељству следио слободнији приступ синтезе. Комплексност његовог рада и свестраност огледају се и у учешћу на изложбама. Писање штампе о њему, где је истакнут међу члановима групе „Круг“ као цењени архитекта, још једном је потврдило његов значај у земљи.<sup>113</sup> Можда није у потпуности исказао свој стваралачки дух архитекте, али његова дела од велике су важности за даље проучавање доприноса руских архитеката емиграната који су обликовали, пре свега, нашу престоницу, али и друге градове у тадашњој Краљевини СХС/Југославији. И још једном, она су потврдила отвореност и мултикултуралност Београда.

**Валентина Г. Станојевић,**

историчар уметности, самостални истраживач  
Београд  
stan.tina@yahoo.com

## НАПОМЕНЕ:

- 1] Под његовом заштитом учествовали су и у стварању представе нове југословенске државе. Краљ се у националном стилу ослањао на руске архитекте, али је очекивао и подстицање југословенског унитарног академског стила. Кадијевић 1997а: 18; Тошева 1994: 302–307.
- 2] Јовановић 2013: 173.
- 3] Арсењев 1994: 275; Јовановић 2013: 173.
- 4] Маневић 1994: 12.
- 5] Кадијевић 1998–1999: 115; 2014: 309.
- 6] *Истии* 2002–2003: 133–134; 2014: 309; Латинчић 2015: 156.
- 7] Јовановић 2013: 171; Кадијевић 2014: 309.
- 8] Кадијевић 2014: 309.
- 9] Постојало је двадесет планова и скица за зидање и један технички размерник стамбене зграде код хидроцентрале који су остали у предузећу „Власина-Врла“. Био је и члан Народног фронта после 1945. године. Јовановић 2013: 172–173.
- 10] Стан је погодила граната у борбама за ослобођење Београда, 1944. године. Јовановић 2013: 172.
- 11] Са супругом Зинаидом, рођ. Федченко, живео је до 1943. године, када га је она напустила. Од породице се помиње још само сестра Лукомског, која је живела у СССР-у. Јовановић 2013: 172–173; Кадијевић 2014: 310.
- 12] АЈ, Фонд Министарства грађевина КЈ 62, Збирка планова Архитектонског одељења: Милошевић 1933; Ђирић 1979.



- 13] Леко 1926: 194–195.
- 14] Владисављевић 1997: 210, 215; Кадијевић 1998–1999: 116.
- 15] Несторовић 1974: 156.
- 16] АЈ, Фонд Министарства грађевина КЈ 62, Збирка планова Архитектонског одељења. Такође, пројекти проширења зграде Главне контроле (1924) чувају се и у Архиву града Београда. Нацрте је Краснов израдио 1923–1924. године, Кадијевић 1997б: 234; Несторовић 1973: 350.
- 17] АЈ, Фонд Министарство вера КЈ, 69–145, 69–224; Дурковић–Јакшић 1971: 171; Кадијевић 1998–1999: 117.
- 18] Шкаламера 1983: 109–129; Кадијевић 1997б: 223–224.
- 19] Кадијевић 1998–1999: 117–118; 2010: 55.
- 20] Трпковић 1985: 100–104.
- 21] Кадијевић 1998–1999: 118; Бабац и др. 2012: 65.
- 22] Кадијевић 1998–1999: 118. Видети: АЈ, Фонд Двора КЈ, 74-278.
- 23] *Истио*.
- 24] Кадијевић 1998–1999: 119; Милетић–Абрамовић 2002: 118, 202.
- 25] Милетић–Абрамовић 2002: 118; Бабац и др. 2012: 69.
- 26] Кадијевић 1998–1999: 120; Марковић и Межински Миловановић 2019: 71.
- 27] Трпковић 1985: 102; Кадијевић 1998–1999: 120; Бабац и др. 2012: 236.
- 28] Кадијевић 1998–1999: 120–121.
- 29] Кадијевић 1997а: 262; 1998–1999: 120–121; Бабац и др. 2012: 237.
- 30] Тошева 1998–1999: 135–136; АЈ, Фонд Двора КЈ, 74-362.
- 31] Просен 2006: 185–186.
- 32] Милетић–Абрамовић 2002: 339.
- 33] Кадијевић 1998–1999: 121; 1997а.
- 34] АЈ, Фонд Министарства шума и рудника КЈ, 68–23, 2. фебруар 1926. године.
- 35] *Време*, 1. август 1931: 8; 2. август 1931: 8, 11.
- 36] Кадијевић 1997а: 250, 252; 2002–2003: 131–142; Prosen 2018: 626.
- 37] Ignjatović 2007: 180, 205, 241, 248–249.
- 38] АЈ-68-23. Извештај Министарства шума и рудника, 18. јун 1930. године.
- 39] АЈ, Фонд Министарства грађевине КЈ, 62-1601. У приземљу су били смештени и маркарница и степениште. Сутерен је обухватао четири собе, трем, кафану смештену у средишњем делу, две оставе, перионицу, део за угаљ, котларницу, писоар и *WC*, трансформатор и кухињу.
- 40] Зидарски и унутрашњи радови уступљени су Мартину Хрељцу, из Београда, за суму од 298.083,52 дин., док су столарски радови поверени столарској фабрици „Велика Србија“, из Београда: АЈ-62-1601.
- 41] ИАБ-604-9-1957; ИАБ-1-1-1957. Тај простор обухватио је собу за особље, просторију за радио и телевизију и комуникациони део, с терасом између њих. Инвеститор је био Радио Београд. Пројекат је извео атеље „Облик“.
- 42] Одједи архитектуре здања Старог двора, Посланства у Анкари и Тирани могу се пронаћи и у згради хотела. Видети: Кадијевић 2010. Такође, сачуван је и пројекат хотела из студија Гаревски: Документација ЗЗСКГБ.
- 43] АЈ-68-23.
- 44] Strajnić 1932: 112.
- 45] Кадијевић 1997а: 150–151; 1998–1999: 122; Ignjatović 2007: 394–396; Марковић и Межински Миловановић 2019: 73–74; Којић 1979: 206.
- 46] Кадијевић 1998–1999: 126.
- 47] ИАБ-ОГБ-ТД ф-V-35-1933; Кадијевић 1994: 170; 1998–1999: 126; Документација ЗЗСКГБ.
- 48] Кадијевић 1998–1999: 126. Поред уских трифора које је примењивао на сакралним здањима, чест мотив који је користио на својим објектима јесу и кратки стубови, видљиви и на овом здању.
- 49] Sikimić 1965: 81–82; Поповић 1997: 123–124; Кадијевић 1998–1999: 126, 128–129; Анђелковић 2012: 54. Истиче се да је Загородњук био задужен и за мотив на огради свечаног степеништа, анђеоло у молитви, преклонивши колена. Попрсе анђеоло у молитви, рељеф је на капителима лакних стубова на галерији свечаног степеништа.
- 50] Кадијевић 1994: 171; 1998–1999: 128; Анђелковић 2012: 34; Prosen i Popović 2013: 32; Prosen 2018: 626.
- 51] ИАБ-ОГБ-ТД ф-V-35-1933.
- 52] Кадијевић 1998–1999: 128–129.
- 53] 2013: 507.
- 54] МСПЦ-0962/МСПЦ 06-3316; МСПЦ-0963/МСПЦ 06-3317.
- 55] Божовић 2011: 6. Сачуван је и пројекат музеја Александра Дерока из 1965. године: Документација ЗЗСКГБ.
- 56] Тошева 1994: 300; Кадијевић 1998–1999: 129–130.
- 57] Пројекат је израђен за јахачки клуб „Свети Ђорђе“. ИАБ-ОГБ-ТД ф-XVII-4-1934.
- 58] Милетић–Абрамовић 2002: 336.
- 59] Несторовић 1955: 263–264.
- 60] ИАБ-ОГБ-ТД ф-XVI-6-1933.
- 61] Путник 2010: 174–210.
- 62] У њој се налазио и аљков. ИАБ-ОГБ-ТД ф-XVI-6-1933.
- 63] Кадијевић 1997а: 184–185; Путник 2012: 161.
- 64] ИАБ-ОГБ-ТД ф-III-8-1928.
- 65] Наведено је у молби за грађевинску дозволу, у јуну 1934.
- 66] Такође, Лукомски је и 29. јуна 1930. године прегледао планове и решење који су били намењени за надзиђивање зграде. Било је планирано надзиђивање перионице изнад постојећег трема у дворишту. ИАБ-ОГБ-ТД ф-III-8-1928.

- 67] Надзор на радовима водио је Војислав Зађина. ИАБ-ОГБ-ТД ф-ХVII-7-1933.
- 68] ИАБ-ОГБ-ТД ф-ХVII-7-1933.
- 69] Несторовић 1955: 247–267; Путник 2012: 156.
- 70] Обично су била у питању француска врата. Путник 2012: 156.
- 71] Вредност грађевине износила је 260.000 динара. ИАБ-ОГБ-ТД ф-V-13-1937.
- 72] ИАБ ф-88-I-968 II. После адаптације, изграђена је кухиња на месту оставе и WC-а и две собе на спрату.
- 73] Била је реч о захтеву Бироа за архитектонска пројектовања електроенергетских постројења. Министарство је и склопило уговор за обнову зграде у Маглајској улици, али у броју 28, 5. јуна 1948. год.: ИАБ ф-646-5-948.
- 74] Матић 2006.
- 75] ИАБ-ОГБ-ТД ф-XXI-40-1930.
- 76] ИАБ-ОГБ-ТД ф-ХVII-11-1936.
- 77] Дозволу за адаптацију таванског простора 1955. год. добио је Васић Предраг: ИАБ ф-62-24-955. Инвеститори адаптације 1957. године били су Павич Драгутин, потом предузеће „Југоекспорт“, а за пројекат је био задужен пројектантски биро „Обелиск“: ИАБ ф-82-1-957.
- 78] Несторовић 1973: 339–381.
- 79] На постојећем изгледу зграде 1955. нема окулуса, ни дијамант квадера. ИАБ ф-62-24-955; ИАБ ф-82-1-957.
- 80] Планом из 1957. сва фасадна декорација је требало да буде уклоњена, али није. ИАБ ф-82-1-957.
- 81] ИАБ-ОГБ-ТД ф-ХIII-12-1938.
- 82] Милетић-Абрамовић 2002: 339.
- 83] *Нав. дело*: 341; Путник 2010: 184–186; Марковић и Межински Миловановић 2019: 75–76.
- 84] ИАБ-ОГБ-ТД ф-ХIII-12-1938. У кући су постојали гипсани радови и камин у дневној соби.
- 85] Кадиевић 1998–1999: 122.
- 86] АЈ, Фонд Двора КЈ, 74, 230-40, 24. маја 1934.
- 87] Вујовић 1973: 297.
- 88] *Политика*, 21. октобар 1935: 8.
- 89] Вујовић 1973: 297.
- 90] Кадиевић 1998–1999: 122; Марковић и Межински Миловановић 2019: 76–77.
- 91] Кадиевић 1997а; 1998–1999: 122. Треба се подсетити и цркве-костурнице Светог Димитрија у Лазаревцу, Ивана Рика, такође са основом обликованом у виду развијеног уписаног крста без певничких апсида, с примењеним сличним елементима.
- 92] Лечић 1971: 122–123; Тошева 1994: 305.
- 93] Kadijevic and Djurdjevic 1998: 20; Кадиевић 1998–1999: 123.
- 94] Матић 2006: 62.
- 95] Лечић 1971: 123; Марковић и Межински Миловановић 2019: 78–79.
- 96] Тошева 1994: 305; Кадиевић 1997а: 165; 1998–1999: 123–124. Иконостас је израдио Предојевич.
- 97] *Време*, 4. мај 1938: 7.
- 98] *Правда*, 16. мај 1938: 14; Лечић 1971: 124.
- 99] Суботић 2014: 29.
- 100] Кадиевић 1998–1999: 123.
- 101] Суботић 2016: 29.
- 102] Важно је истаћи и да је Лукомски заједно с Војиславом Зађином био задужен за пројекат санације Саборне цркве, 1939. године. Марковић и Межински Миловановић 2019: 80.
- 103] ИАБ, Одбор за обнову ратом оштећених зграда, кут. 95, ф-ХVII-1-1938.
- 104] *Истио*. У подрумским просторијама налазили су се и тоалет за кафану, писоар, котларница и просторија за гориво.
- 105] *Истио*. На бочним странама зграде, постављене су помоћне просторије попут кухиње, оставе, WC-а, једна соба за послугу, али и ложа за вратара и келнерај.
- 106] *Исто*. Њихови станови били су затворени и они до тада нису плаћали кирију. Заправо, у таквим околностима, из безбедносних разлога, црква ове станове није издавала јер је зграда била тешко оштећена.
- 107] Лица су се уселила без знања СПЦ. ИАБ, Одбор за обнову ратом оштећених зграда, кут. 95, ф-ХVII-1-1938.
- 108] Петрановић 1970: 165–166.
- 109] Зграда је била намењена и за њихове службенике премештене из унутрашњости. Предњи део уличне зграде обновљен је 25. децембра 1948, а проценат оштећења износио је 99%. Обнова дворишне зграде је завршена 21. јуна 1947, док је проценат био 21%. Данас дворишна зграда има седам спратова и поткровље, а улична приземље и осам спратова. ИАБ, ф-ХVII-1-1938.
- 110] АЈ, Фонд Министарства грађевина КЈ 62, Збирка планова архитектонског одељења V-11.
- 111] Кадиевић 2006: 205–208.
- 112] Рајчевић 1994: 103–104. Критичари су издвојили Верховског, Баумгартена и Лукомског.
- 113] Поводом Прве изложбе групе „Круг“, наведено је да сами излагачи воле Лукомског и да се осећа уметник у сваком делу његовог рада. Стојановић, *Политика*, 30. април 1930: 8.

## ЛИТЕРАТУРА:

- Анђелковић, Б. (ур.) (2012), *Двор Пајријаршије у Београду* : неки подаци, објашњења, слике, Београд.
- Арсењев, А. (1994), *Биографски именик руских емиграната*, у: *Руска емиграција у српској култури XX века*, II, ур. Сибиновић М., Београд: 275.
- Бабац, Д. М. и др. (2012), *Дворски комплекс на Дедињу*, Београд.
- Божовић, А. (2011), *Зграда Пајријаршије*, Београд: Завод за заштиту споменика културе града Београда.
- Владисављевић, С. (1997), Зграда Министарства пољопривреде и вода и Министарства шума и рудника, *Годишњак рада Београда XLIV* (Београд): 207–220.
- Вујовић, Б. (1973), *Црквени споменици на подручју града Београда*, књ. II, Београд.
- Дурковић-Јакшић, Љ. (1971), *Њеџиш и Ловћен*, Београд.
- Закуска на тераси новог хотела (1931), *Време*, 2. август: 8, 11.
- Ignjatović, A. (2007), *Jugoslovenstvo u arhitekturi 1904–1941*, Beograd.
- Јовановић, Ј. (2013), Виктор Викторович Лукомски – прилог за биографију, *Наслеђе XIV* (Београд): 171–174.
- Кадиевић, А. (1994), Архитектура Патријаршијске зграде у Београду, *Гласник ДКС 18* (Београд): 170–173.
- Кадиевић, А. (1997а), *Један век изражења националног стила у српској архитектури (средина XIX – средина XX века)*, Београд.
- Кадиевић, А. (1997б), Рад Николаја Краснова у Министарству грађевина Краљевине Југославије, *Годишњак рада Београда (ГБ) XLIV*, (Београд): 221–255.
- Kadijevic, A. and Djurdjevic, M. (1998), The architecture of Russian emigrants in the period between the world wars, *Spatium 3* (Belgrade): 15–22.
- Кадиевић, А. (1998–1999), Београдски период рада архитекте Виктора Викторовича Лукомског (1920–1946), *ГБ XLV–XLVI* (Београд): 115–132.
- Кадиевић, А. (2002–2003), Улога руских емиграната у београдској архитектури између два светска рата, *ГБ XLIX–L* (Београд): 131–142.
- Кадиевић, А. (2006), О архитектури зграде Палате Министарства правде и Управе кварта Теразијског – остварење архитектата Светозара Ивачковића и Јована Суботића, *ГБ LIII* (Београд): 199–212.
- Кадиевић, А. (2010), О архитектури југословенског посланства у Анкари, *Наслеђе XI* (Београд): 55–70.
- Kadijević, A. (2013), *Rijeka Sava u povijesti*, u: *Zbornik radova znanstvenog skupa održanog u Slavonskom brodu 18–19. listopada 2013*, ur. Ostajmer B., Slavonski Brod: Hrvatski institut za povijest: 505–524.
- Кадиевић, А. (2014), *Виктор Викторович Лукомски*, у: *Руски некропољ у Београду : знамење историјског пријатељства*, ур. Радојевић М. и Ковић, М., Београд: 309–310.
- Којић, Б. (1979), *Друштвени услови развоја архитектонске струге у Београду 1920–1940. године*, Београд: САНУ, (Посебна издања, књ. DXVI, Одељење друштвених наука).
- Латинчић, О. (2015), Прилози биографијама руских архитеката-градитеља Београда, *Наслеђе XVI* (Београд): 147–160.
- Леко, Д. М. (1926), Нова зграда Министарства пољопривреде и вода и Министарства шума и рудника, *Технички листић 13–14* (Загреб): 194.
- Лечић, М. (1971), *Израђања и обнова цркава и манастира од 1920–1941*, у: *Српска православна црква 1920–1970 : споменица о 50-годишњици васпостављања Српске патријаршије*, Београд: Свети архијерејски синод Српске православне цркве: 65–125.
- Мајсторовић, В. и Маневић, З. (1994), *Време архитектуре : врхунске личности српског градитељства у двадесетом веку*, *Време 204* (додатак), 19. септембар (Београд): 12.
- Марковић, Р. И. и Межински Миловановић, Ј. (2019), *Српска црква руска рука*, Београд.
- Матић, В. (2006), *Две савиначке цркве на Врачару*, Београд.
- Милетић-Абрамовић, Љ. (2002), *Архитектура резиденција и вила Београда 1830–2000*, Београд.
- Милошевић М. (1933), *Соколско друштво – Пирот* : прилог за историју развитка соколства у Краљевини Југославији, Пирот.
- Несторовић, Б. (1955), Еволуција београдског стана, *ГБ II* (Београд): 247–270.
- Несторовић, Б. (1973), Постакадемизам у архитектури Београда, *ГБ XX* (Београд).
- Несторовић, Б. (1974), Преглед споменика архитектуре у Србији XIX века, *Саопштења X* (Београд): 141–169.
- Николић, И., Раденковић, Д. и Живковић, Н. (1979), *Пиротска гимназија : 1879–1979 : поводом прославе стогодишњице, Пирот : Гимназија „Предраг Костић“*.

- Отварање хотела и ресторације „Авала“ на Авали (1931), *Време*, 1. август: 8.
- Освећење нове цркве с костурницом у селу Рогачи (1935), *Политика*, 21. октобар 1935: 8.
- Освећење новоподигнуте цркве у Жаркову (1938), *Време*, 4. мај: 7.
- Петрановић, Б. (1970), Обнова у Београду 1944–45, *ГГБ* (Београд): 165–200.
- Поповић, М. (1997), *Хералдички симболи на београдским јавним здањима*, Београд.
- Свечано освећење новог храма у Жаркову извршено је данас у присуству Патријарха г. др. Гаврила (1938), *Правда*, 16. мај: 14.
- Просен, М. (2006), Градитељски опус архитекте Александра Ђорђевића (1890–1952), *Наслеђе VII* (Београд): 167–203.
- Prosen, M. et Popovic B. (2013), *L'Art déco en Serbie*, in: 1925, quand L'Art déco seduit le monde, eds. Bréon E. et Rivoirard Ph., Paris: 198–207.
- Prosen, M. (2016), *The participation of Russian Architects and Sculptors in Making the Art Deco Architecture in Serbia*, in: Actual Problems of Theory and History of Art: Collection of articles, 6, eds. Zakharova V. A., Maltseva V. S. and Stanyukovich-Denisova Y. E., St. Petersburg: 624–634.
- Путник, В. (2010), Фолкоризам у архитектури Београда (1918–1950), *ГГБ LVII* (Београд): 174–210.
- Путник, В. (2012), Прилог проучавању развојних токова међуратне стамбене архитектуре Београда, *Наслеђе XIII* (Београд): 153–166.
- Рајчевић, У. (1994), *Руски уметници емигранти чланови и издајачи сивалешких удружења у Србији између два рата*, у: Руска емиграција у српској култури XX века, I, ур. Сибиновић М., Београд: 104.
- Sikimić, Đ. (1965), *Fasadna skulptura u Beogradu*, Beograd.
- Стојановић, С. (1930), Изложба групе „Круг“, *Политика*, 30. април: 8.
- Strajnić, K. (1932), *Savremena arhitektura Jugoslovena*, Nikola Dobrović i njegovo značenje, *Arhitektura* 4 (Ljubljana): 107–112.
- Суботић, О. (2016), *Храм Вазнесења Господњеј у Жаркову*, Београд.
- Тошева, С. (1994), *Калитална дела руских архитека у Београду*, у: Руска емиграција у српској култури XX века, I, ур. Сибиновић М., Београд: 302–307.
- Тошева, С. (1998–1999), Конкурс за Бели двор на Дедињу, *ГГБ XLV–XLVI* (Београд): 130, 135–136.
- Трпковић, Б. (1985), Стари двор на Дедињу, *Свеске ДИУС 16* (Београд): 100–104.
- Шкаламера, Ж. (1983), Архитекта Никола Краснов (1864–1939), *Свеске ДИУС XIV* (Београд): 109–129.

## Summary: VALENTINA STANOJEVIĆ

### THE WORK OF ARCHITECT VICTOR LUKOMSKY IN THE KINGDOM OF SERBS, CROATS AND SLOVENES / YUGOSLAVIA (1884–1947)

In his career, Victor Lukomsky (1884–1947) made a valuable contribution to the cultural development of Serbia and Yugoslavia. At times, different investors dictated somewhat stricter, more conservative solutions, having in mind, before everything else, the purpose of structures, such as with the Patriarchal Seat building in Belgrade and the Vardar Banovina (Province) building in Skopje, but there were also tasks in which he could unlock his creative potential with more freedom, such as the unrealised design for Stevan Karamata's family house. In his *oeuvre*, there were tendencies towards folklore and traditional vernacular architecture, perceivable in his designs for Senjak villas, as well as towards more modern concepts. Apart from expressing romantic playfulness in his designs for villas, he also showed an inclination towards modernist conception. Some of his works are in fact a synthesis of different styles and are perceived as transitional structures built in the capital in late 1930s.

Like his compatriots and colleagues, such as Androsov and Samoilov, he also contributed to the restoration of the Serbo-Byzantine style. Lukomsky often opted for dominant closed

architectural volumes, but used the opportunity to enhance them with stylised ornamentation, dominantly borrowed from the corpus of the Serbo-Byzantine style. His designs were mostly governed by rigorous academic canons in terms of both composition and shaping. In applying them, he created simple block-like modestly decorated structures. His sacred works are also characterised by closed cubic structures but more mystical interiors, in which he expressed more freedom than in classic compositional patterns. His profane designs are mostly the synthesis of elements of the Serbian national architectural style and Academicism.

Lukomsky's diverse works, from the designs for villas, residential buildings, churches, sports facilities, to the adaptation designs made to government orders, such as the one for one of the most important buildings in the Kingdom, the Old Palace in Dedinje, show his broad creative spirit. Those ordered designs reflect different tastes, architectural aspirations, and stylistic dictates of the time. Some of his works even follow certain ideological dictates, and can therefore be viewed in the light of social circumstances.

Lukomsky also played an important role in committees and supervising tasks for the conceptual designs submitted to the competition for the White Palace. This is evidenced by detailed and exhaustive communication with the King. Although his compatriots who worked as architects in the Kingdom of Serbs, Croats and Slovenes showed perhaps slightly greater imagination and creativity, such as Krasnov, or were more prolific, i.e. boast larger *oeuvres*, such as Stashevsky, Lukomsky's impact on the currents in Serbian architecture is invaluable.

**Valentina G. Stanojević**

Art historian

Belgrade

stan.tina@yahoo.com

**Illustrations:**

- Fig. 1 Hotel Avala on the Avala Mount, a postcard, 1938 (?) (the National Library, NL ref. no. 786)
- Fig. 2 The Patriarchal Seat building in Belgrade (documentation of the Cultural Heritage Preservation Institute of Belgrade)
- Fig. 3 The Patriarchal Seat building in Belgrade, a detail of the interior, 1933–1935 (the Museum of the Serbian Orthodox Church 0962/06-3316; 0963/06-3317)
- Fig. 4 The House of Stevan Karamata at 1 Milovana Glišića St., an unrealised design, 1933 (Historical Archives of Belgrade, ref. no. f-XVI-6-1933)
- Fig. 5 The Villa of Nevena Zezover at 58 Kneza Aleksandra Karađorđevića Blvd., a contemporary view (photograph by the author)
- Fig. 6 The House of Kiril Dimnik at 26 Maglajska St., the façade plan, 1937 (Historical Archives of Belgrade, ref. No. f-V-13-1937)
- Fig. 7 The residential building of Dobrica Matković at 9 Simina St., a contemporary view (photograph by the author)
- Fig. 8 The Villa of Aleksandra Dimitrijević at 20 Kneza Aleksandra Karađorđevića Blvd., the façade plan, 1933 (Historical Archives of Belgrade, ref. no. f-XIII-12-1938)
- Fig. 9 The Church of the Ascension in Žarkovo, Belgrade, 1938 (vaznesenjska.com)
- Fig. 10 Orthodox church community building, 8 Students Square, ground-floor plan, 1940
- Fig. 11 The Ministry of Justice building at 41 Terazije Sq., the upgrade plan (Archives of Yugoslavia, MG KJ 62, Plans Collection V-11)