

ЗГРАДА УРБАНИСТИЧКОГ ЗАВОДА У БЕОГРАДУ

ТЕОДОРА МЕРДАНОВИЋ

САЖЕТАК:

Зграда Урбанистичког завода у Београду архитекте Бранислава Јовина једно је од значајнијих остварења послератне архитектуре Београда. Посматрано у оквиру личног опуса аутора, здање представља његово најуспешније дело, као и један од најрепрезентативнијих примера архитектуре брутализма у Србији. У овом раду биће речи о архитектонским и уметничким вредностима зграде Урбанистичког завода града Београда, пројектоване крајем седме деценије двадесетог века и реализоване 1970. године. Значај грађевине разматран је у контексту архитектонских и културно-историјских вредности које овај објект поседује, али и у контексту друштвених околности и развоја архитектонске сцене послератног периода на простору Југославије и града Београда. Разматрајући здање у контексту послератне архитектуре, добија се прецизнија слика о тенденцијама и амбицијама у архитектонском обликовању маса, форме, примени материјала, али и европским и светским утицајима на развој архитектуре у Југославији тог времена.

КЉУЧНЕ РЕЧИ: *Зграда Урбанистичког завода у Београду, послератна архитектура, брутализам, европски и светски утицаји на развој архитектуре у Југославији*

ABSTRACT:

The building of the Urban Planning Institute in Belgrade, designed by architect Branislav Jovin, is one of the most significant achievements of the post-WWII architecture in Belgrade. In the personal oeuvre of the author, the building is his magnum opus and one of the showpieces of Brutalist architecture in Serbia. This paper will examine the architectural and artistic values of the Belgrade Urban Planning Institute building, designed in late 1960s and completed as early as 1970. The significance of the structure was reviewed in the context of its architectural, cultural and historical values, but also by analysing social circumstances and the development of architectural scenery in the post-WWII Yugoslavia and the city of Belgrade. By considering the building in the framework of the post-WWII architecture, we can get the clearer picture of tendencies and aspirations in the architectural treatment of masses and forms, of the material used, but also of European and global influence on the development of Yugoslav architecture of the time.

KEYWORDS: *the building of the Urban Planning Institute in Belgrade, post-WWII architecture, Brutalist architecture, European and global influence on the development of architecture in Yugoslavia*

Зграда Урбанистичког завода града Београда једно је од најуспелијих остварења послератне архитектуре Београда, Србије и бивше Југославије. Налази се у непосредној близини Ботаничке баште „Јевремовац“, на углу Булевара деспота Стефана и Палмотићеве улице. Пројектовање је завршено 1968, а 1970. године објекат је усељен. Чињеница да је за ово дело архитекта Бранислав Јовин добио Републичку награду *Борбе* за архитектуру 1970. године потврђује статус овог објекта као једног од примера новог, савременог архитектонског израза на овим просторима. Доделивши награду, жири је истакао Зграду Урбанистичког завода као вредну пажње, узимајући у обзир амбијент у којем се налази, форму, конструкцију и референце на идеје које су настале четири деценије пре него што је ову награду Јовину доделио совјетски конструктивистички покрет и у делу Ле Корбизјеа [Le Corbusier], а које у седмој деценији двадесетог века развијају Питер и Алисон Смитсон. Такође, жири је истакао и изванредну флексибилност унутрашњег простора у модуларном ритму, коју је Јовин остварио кроз ово дело.¹ Колика је вредност овог Јовиновог дела у смислу архитектонских домета који су остварени, а потом и сам институционални значај, било је јасно већ након његове изградње. Стога и након пет деценија можемо на један афирмативан начин судити о споменичким вредностима које овај објекат послератне архитектуре поседује.

Проблеми вредновања архитектуре савременог доба

Подизање свести јавности о вредностима модерног и савременог покрета у архитектури подстакнуто је активности међународних организација попут Савета Европе² и Међународне радне групе за документацију и конзервацију објеката, целина и и групација модерног покрета (Do.co.mo.mo.).³ Послератна архитектура представља важан сегмент градитељског наслеђа Београда. Детаљна систематска истраживања послератне београдске архитектуре за-

почета су тек прве деценије XXI века, када је тај фонд препознат као културно наслеђе. Сагледавајући послератну архитектуру приметно је да су до 2008. године за споменик културе утврђена само четири објекта из тог периода. Прва два објекта чија је вредност препозната још 1987. године били су – Музеј савремене уметности, дело Ивана Антића и Иванке Распоповић, изграђен 1962–1965. године, и Народна библиотека Србије, дело Иве Куртовића, изграђена 1966–1972. године, и тиме је само делимично започето разматрање послератне архитектуре као једног важног сегмента градитељског наслеђа, изузимајући временску и историјску дистанцу.

У Генералном плану Београда 2021⁴ модерна архитектура Београда препознаје се као категорија материјалне културне баштине. У плану је стављен акценат на појединачна дела, групе објеката и ансамбле, с препоруком за њихов даљи третман.⁵ Дефинисане су две основне групе критеријума: опште и посебне вредности дела.⁶

Критеријум за познавање архитектуре у научном смислу као предуслов има свест о променама владајућег укуса и односа према архитектури, као и измене у којима је та архитектура настајала, али и институционални значај за историју народа и државе, општу вредност и историјску дистанцу. Историјска дистанца омогућава да се дело сагледа и у контексту друштвено-историјских и културних оквира.⁷

Биљана Мишић је у систематском истраживању послератне архитектуре Београда⁸ истакала неколико критеријума за разумевање и препознавање вредности архитектуре послератног периода, а то су: 1) материјална вредност – физичко сведочанство примене иновативних конструкција и материјала оличених кроз: изузетност волумена, габарита, интеграције различитих функција, смелост у комбиновању архитектонских елемената, уклапање у околину, сложеност просторне организације, специфичност у употреби материјала, реализација модернистичких идеја, иновативност у материјалу или структури; 2) историјска вредност – важни догађаји, институција значајна за



Сл. 1 / Ошћићи излел из Булевара десћоша Сшефана, 2019.
(фоћограффа С. Нећовановић)



Сл. 2 / Улазно сћеленнншће, 2019.
(фоћограффа С. Нећовановић)

историју народа и државу; 3) опште вредности – друштвена и хумана вредност.⁹

Развој и карактеристике послератне архитектуре Југославије и појава брутализма

Након Другог светског рата, одиграле су се значајне промене у друштвено-политичкој сфери на простору Југославије, што је за последицу имало развој нове савремене архитектонске мисли. У држави разореној ратом јавила се потреба за обновом, Београд је био у рушевинама и било је неопходно да се отпочне правовремена изградња нових објеката. Најбољи показатељ обнове, која је уследила након нове друштвене организације у држави, била је изградња великог броја како стамбених тако и монументалних јавних и партијских објеката. Социјалистички реализам имао је снажан утицај на југословенску уметност у почетним годинама након рата.¹⁰

У овим годинама формира се идеја о стварању Петогодишњег плана, чиме је архитектонско стваралаштво попримило плански карактер. Самим тим, планска изградња подстакла је формирање и развијање великих државних грађевинских предузећа и пројектних организација, али и ограничила амбиције архитеката да изразе индивидуалне креативне тежње.

Период шесте и седме деценије двадесетог века обележен је изразитим утицајем интернационалне архитектуре, која се сматрала владајућим стилем Запада. На светској архитектонској сцени издвајају се имена архитеката – Ле Корбизјеа, Френка Лојда Рајта [Frank Lloyd Wright], Оскара Нимајера [Oscar Niemeyer]. Особеност тог архитектонског израза било је видљива кроз негирање историјских стилова и тежњу ка монументалности.

На тлу Београда преплитале су се две идејне струје модерне архитектуре. Анализирајући београдску архитектуру између 1930. и 1980. године, Алексеј Бркић помиње *структуралну* или *рефлексивну* струју, која је усмерена на појам простора, као и *органску* или *дескриптивну* струју, која се бави конкретним садржајима. У оквиру структуралне струје он препознаје још сродних токова.¹¹ Током прве половине шездесетих година XX века појављује се нова генерација архитеката. Допринос који су на Архитектонском факултету у Београду дали Никола Добровић и Милан Злоковић, у теоријском и педагошком смислу, Бркић издваја као значајне токове модерне архитектуре. С једне стране, Злоковић је заснивао свој приступ на смени пропорцијских и модуларних система, док је Добровић био поборник модерног обликовања кроз експресивне форме. Ова два тока међусобно

су се преплитала и допуњавала да би изнедрила јединствен израз кроз радове нове генерације архитеката, који истражују просторне и формалне могућности различитих геометријских система.

Архитектура се развија у више стилских праваца, експресионизам, брутализам, структурални неоромантизам. Долази до раста општег друштвеног стандарда, за шта је један од фактора био индустријски развој, а одједи токова уметности и архитектуре виде се код нас и услед живе конкурсне активности подстакнуте интензивном градњом новобеоградских блокова. У другој половини седме деценије долази до реализације неколико административних објеката који су битно утицали на формирање модерне слике Београда, између осталог и зграде Урбанистичког завода Београда на самом прагу седамдесетих. Одлика архитектонске делатности у седамдесетим годинама XX века била је оличена у објекту Урбанистичког завода у Београду, а то је у домаћој историографији означено термином брутализам.¹²

Појава брутализма у архитектури у свету доводи се у везу с појединим делима Ле Корбизјеа, стваралаштвом Питера Смитсона [Peter Smithson], Алисон Смитсон [Alison Smithson], Ричарда Сајферта [Richard Seifert], Базила Спенса [Basil Spence] и Џона Бенкрофта [John Bancroft] у Великој Британији, Пола Рудолфа [Paul Rudolph] и Ралфа Репсона [Ralph Rapson] у САД-у, Виланове Артигаса [Vilanova Artigas], Лине Бо Барди [Lina Bo Bardi] и Паула Мендеза [Paulo Mendes da Rocha] у Бразилу и др., који су у периоду од 1950. до 1975. године истицали важност верне примене материјала (опеке, натур-бетона, камена и др.), на такав начин, да су у обради фасадних површина они коришћени у изворном облику, без накнадног обрађивања, а све с циљем постизања нове *ойоре* естетике као аутентичног одговора на друштвене услове после Другог светског рата и серијску производњу у архитектури.¹³

О појави брутализма у српској архитектури није довољно писано и поред чињенице да у Србији постоји значајан број реализованих објеката

који би могли бити означени као бруталистички.¹⁴ По мишљењу Михајла Митровића,¹⁵ брутализам не постоји као стилска одредница у српској архитектури, као ни у историографији, јер су, како истиче, веома ретки ствараоци који су примењивали бруталистичке принципе у својим делима, попут Стојана Максимовића, Бранислава Јовина, Светислава Личине, Љиљане и Драгољуба Бакића, Угљеше Богуновића и Слободана Јањића.

Као први објекат који је доведен у везу с естетиком брутализма, Маре Јанакоска Грујић и Александра Илијевски наводе Војногеографски институт, подигнут 1950–1954. године у Београду, дело архитекте Милорада Мацуре.¹⁶ Наговештаји бруталистичке естетике јављају се и на згради Општине Нови Београд, остварењу архитеката Стојана Максимовића и Бранислава Јовина, подигнутом 1961–1964. године. Међутим, према речима Јовина, примена натур-бетона у артикулацији фасада Општине била је чиста последица њихове тежње ка функционалности, а поготово се не може рећи да су примењивани принципи брутализма, јер је он за термин брутализам чуо први пут око две хиљаде година.¹⁷ Због тога се за зграду Општине Нови Београд може рећи да делује бруталистички, али не и да је последица свесне примене бруталистичких начела.

Примена бруталистичких принципа евидентна је на стамбеном објекту у Улици браће Југовића 14 у Београду, аутора Михајла Митровића, подигнутом 1964–1967.¹⁸ Код овог примера није у целости примењен бруталистички принцип јасног исказивања структуре, јер су стубови прикривени у унутрашњости објекта, док су на фасади истакнуте само међуспратне таванице, али је значајно да су искоришћени други принципи, првенствено верна примена материјала, што ће, по Александру Ђокићу, бити карактеристично и за друге Митровићеве објекте.¹⁹ Знатно смелије решење је Митровићева стамбена зграда у Улици браће Југовића 10, на којој је аутор комбиновао експресионистички склоп објекта са бруталистичком материјализацијом.

У овај контекст генезе бруталистичких стилских тенденција спада најважније архитектонско остварење Бранислав Јовина, зграда Урбанистичког завода, подигнута 1970. године. Иако Јовин не сматра да је зграда Урбанистичког завода бруталистичко дело, ипак истиче да су му одреднице у дефинисању изгледа грађевине биле: а) истицање носећих стубова изван главног тракта као последица функционалистичке тежње ка обједињавању унутрашњег простора и б) примена материјала у изворном облику.²⁰

Крајем шездесетих година XX века, почела је изградња новобеоградских блокова 22 и 23, подигнутих у периоду 1968–1974, које су пројектовали архитекти Божић Јанковић, Бранислав Караџић и Александар Степановић.²¹ Оба блока се по својим карактеристикама могу довести у везу с идејама брутализма због примене натур-бетона у артикулацији фасадних површина, али и због јасног истицања структуре објеката, како на фасадном плану тако и у основи.²² Овај низ наставља се и другим делима архитектуре стамбених и пословних објеката на територији Београда, а као посебно истакнуто бруталистичко остварење у домену спортских објеката издваја се Спортско-рекреативни центар „25. мај“ у Београду, аутора Ивана Антића, подигнут 1971–1973. Објекат карактеришу експресивни ефекат рољасти форме и хоризонтално разуђене структуре; материјализација центра сведена је на примену површина од црвене опеке и натур-бетона чиме је акценован његов експресиван изглед.²³

Код стамбене зграде на углу Јужног булевар и Максима Горког у Београду, подигнуте 1971–1974, аутор архитекта Стојан Максимовић²⁴ нагласио је примарну структуру зграде истакавши бетонске стубове и међуспратне плоче на фасадама, чиме је формирао подлогу у виду растера унутар које је комбиновањем поља од опеке и натур-бетона постигао жељени ликовни ефекат. Акценте у просторној композицији дају степеншта са лифтовима извучена у односу на раван фасаде, чиме су јасно наглашене хоризонталне и вертикалне комуникације у структури зграде.²⁵

Како је Максимовић у више наврата био коаутор са Браниславом Јовином и с обзиром на то да није познато ко је на кога током заједничког рада на пројектима и у коликој мери утицао, може се претпоставити да су се обојица током шездесетих година преко часописа *L'Architecture d'Aujourd'hui* и *JA [Japan Architect]* упознали с архитектуром у Бразилији и у Јапану, због чега је могуће да су и Максимовић, и Јовин, примењивали бруталистичке принципе без посебног интересовања за њихово теоријско тумачење.

Врхунац бруталистичке архитектуре на територији Београда представљају зграда Савезног извршног већа – *СИВ III* на Новом Београду, дело Љупка Ђурчића, подигнута 1975–1980, и стамбено-пословна кула *Генекс* или тзв. *Зайагна кайија*, изграђена 1970–1980, најзначајније остварење Михајла Митровића у Београду. Према речима Драгане Мецанов, Митровићева посета Чандигару у Индији оставила је велики траг у његовом стваралаштву, што се првенствено огледа у искреној употреби материјала попут натур-бетона.²⁶ Завршна обрада фасада је у натур-бетону, што је према речима Д. Мецанов била иницијатива аутора. Јасна просторна концепција и памтљивост склопа, примена натур-бетона и истицање вертикалних комуникација у виду бетонских цилиндара, очигледно указују на присутност и примену бруталистичких принципа.

Архитекта Бранислав Јовин

Бранислав Јовин (1935, Оџаци – 2018, Београд) један је од најистакнутијих представника модерног архитектонског израза у београдској архитектури, али и на простору целе Србије. По завршетку студија архитектуре 1960. године, запошљава се у Урбанистичком заводу Београда, а потом ради у Заводу за изградњу града као саветник и помоћник директора Сектора за београдски метро, те као пројектант и главни руководилац пројекта *Метро Београд* (1973–1982. и 1986–2000). Био је заговорник *урбанистичког преокрећа*, промишљајући и разрађујући план изградње београдског метроа.²⁷ Био је вредан и успешан учесник

бројних архитектонских и урбанистичких конкурса, два пута му је додељена Октобарска награда града Београда (1967. и 1971), Републичка награда дневног листа *Борба* (1970) и Велика награда за архитектуру (1991). Бавио се архитектонским и урбанистичким пројектовањем. Једно од његових првих значајних остварења био је пројекат за зграду Скупштине општине Нови Београд, који је реализовао заједно са Стојаном Максимовићем (1961–1964, дограђена 1973)²⁸. Употребом натур-бетона у изворном облику без додатне обраде на овом објекту наговештава бруталистичку естетику, да би потом својим самосталним пројектом за зграду Урбанистичког завода у Београду, изграђену 1970. године, успешно применио принципе бруталистичке архитектуре установљене неколико деценије раније у свету.

У професионалној каријери доста се бавио партерним уређењем слободних површина урбаних средина. Крајем 1967. године, изводи пројекат планског уређења Савског шеталишта, на левој обали Саве, између Бранковог моста и ушћа Саве у Дунав, у сарадњи с Предрагом Љубичићем и Стеваном Миленковићем. Своје пројекте партерног уређења слободних површина реализује на просторима: испред хотела „Југославија“ (1968), Центра „Сава“ (1977), Музеја Југославије у сарадњи с Маријом Јовин (1978–1981), крајем осамдесетих завршава реконструкцију Кнез Михаилове улице у Београду, а 1996. године уређује и пешачку зону у делу између Кнез Михаилове улице и Обилићевог венца. Ради и дворишно уређење Капетан Мишиног здања, 1990. године.²⁹ Од осталих пројеката остварених ван Београда, био је ангажован у уређењу Трга слободе с пешачком Улицом победе у Нишу (1991–1995), потом на конкурсном пројекту 1995. године за Улицу Модене у Новом Саду, Градски трг са градским парком у Зајечару, чесма у Улици Јована Дучића у Требињу (1996), Трг партизана у Ужицу (конкурс, 1999).³⁰

Спроводи у дело детаљан урбанистички план ауто-пута кроз Нови Београд у коауторству с инжењером Јованом Катанићем, са којим сарађује и на решавању саобраћајног проблема

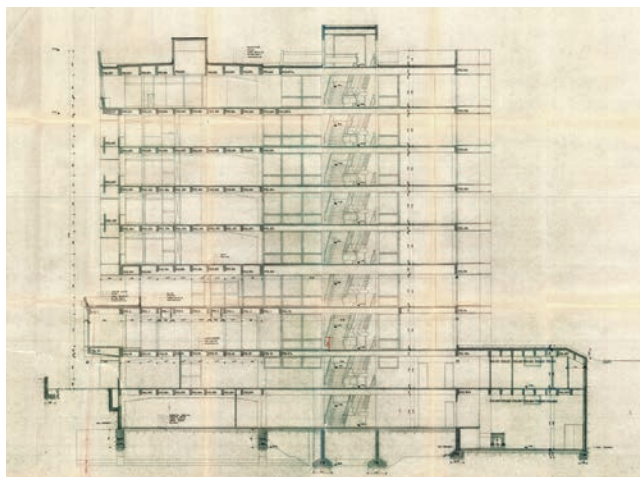
престонице раскрсницом *Мосћар*, која представља изразито промишљено и функционално решење једног од важних саобраћајних репера на територији града Београда.

Након 2000. године, израђује конкурсно решење за Каленић пијацу у Београду (2000), Старо језгро Земуна с метро станицом (2002), Градски трг у Зрењанину (2003), Трг Републике са станицом метроа (2004), Трг Славију с пешачком улицом Краља Милана (2005), Трг младости с пешачком улицом у Брчко Дистрикту (2006), Уређење пешачке зоне у Змај Јовиној, Чика Љубиној, на Обилићевом венцу и у Рајићевој улици у Београду (2005–2006), те реконструкцију Народног музеја у Београду (идејно решење, анализа и доградња 2010).³¹

Јовинов значај у креирању слике послератне архитектуре Београда и Србије огледа се у његовој свестраности и способности да подједнако добро и с једнаком посвећеношћу реализује пројекте за објекте институционалног карактера, али и урбанистичка решења и пројекте партерних уређења слободних површина и на тај начин да свој печат савременом архитектонском изразу у Србији друге половине двадесетог века.

Зграда Урбанистичког завода у Београду

Зграда Урбанистичког завода прво је самостално архитектонско дело Бранислава Јовина, изграђено 1970. године, на основу његовог првонаграђеног конкурсног рада у оквиру пројектног бироа Урбанистичког завода.³² Налази се у Булевару деспота Стефана бр. 56, на углу с Палмотићевом улицом. Пројектни задатак за израду објекта израђен је на основу инвестиционог програма и ревидиран је од стране Стручног савета Дирекције 6. јуна 1968. године.³³ Поред Бранислава Јовина, као главног пројектанта, пројектантски тим су чинили Јован Мишковић, Леон Кабиљо и Миодраг Тујковић, задужен за статички прорачун. Објекат је подигнут као пословна зграда Урбанистичког завода и Дирекције за изградњу и реконструкцију града Београда.

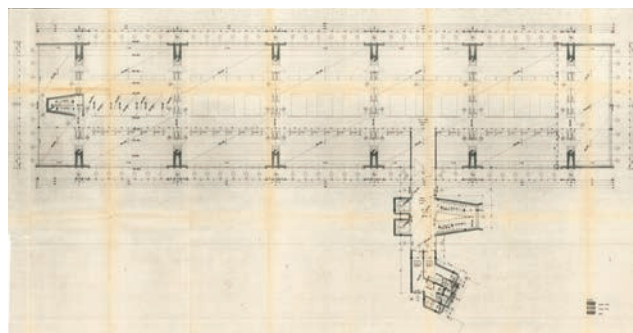


Сл. 3 / Пресек Б-Б, 1968.

(извор: Архив Урбанистичког завода у Београду)

Здање се налази у ширем историјском језгру града, наспрам Гудулићевог венца, окружено већим бројем зграда из XIX и с почетка XX века. Својом специфичном позицијом, у једној од најважнијих градских саобраћајница – Булевару деспота Стефана, на плацу између Ботаничке баште и Палмотићеве улице, и својим монументалним модеранистичким изгледом – она се издваја од своје околине и представља значајан урбани репер града.

Посматрано у урбанистичком контексту, а у вези с историјским настанком и развојем простора, посебно је битна комуникација на траси некадашњег пута за Вишњицу, данашњег Булевар деспота Стефана, који представља један од традиционалних путних праваца око којег се урбанистички развија Палилулски крај.³⁴ До Хатишерифа из 1833. године Палилула је била спахилук београдског везира, који је поседовао и земљиште за башту које су поданици обрађивали кулуком. Ступањем Хатишерифа на снагу, долази до распада спахијског система и постепеног исељавања Турака из градова, што доводи до интензивнијег насељавања Палилуле. У време изградње Београда као административног седишта државе, током владавине кнеза Милоша, језгро Палилуле се формира око Таковске улице, где је била смеште-



Сл. 4 / Основа шестіої сїраїта, 1968.

(извор: Архив Урбанистичког завода у Београду)

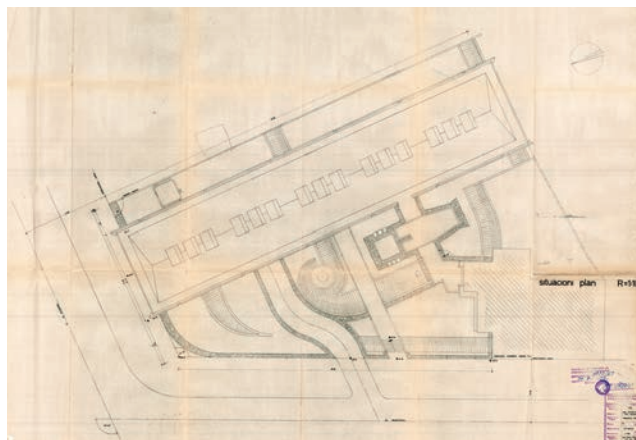
на Касарна, а касније Болница. Уједно, Таковска улица је представљала важну саобраћајну комуникацију, као и директну везу са Савамалим крајем и Топчидером. Током истог раздобља, на иницијативу кнеза Милоша Обреновића, на овај простор су досељени становници Савамале, а од средине XIX века ту се насељавају и Срби из унутрашњости Кнежевине. Постепено конституисање Палилулског краја можемо пратити кроз планове објављиване у другој половини XIX века. У том смислу значајно је сведочанство *Зарићев њлан Београда* из 1878. године, на којем је на Палилули, као значајан јавни простор, означен *Палилулски њирі* на троугластој површини, на углу данашње Таковске улице и Џорџа Вашингтона.³⁵ Иако се на простору тадашње Палилуле подижу важни јавни објекти: Прва варошка болница, 1868. године, изведена по пројекту Јована Френцла (угао Џорџа Вашингтона и Палмотићеве улице), и зграда Прве палилулске основне школе, на простору некадашњег Палилулског трга, подигнута 1894. године по пројекту Милана Антоновића – овај крај је све до почетка XX века био урбанистички неуређен. То најбоље илуструје план Београда из 1886. године, где је јасно сагледиво да су улице у Палилулском крају просећане спонтано и неплански.³⁶ На простору некадашње

Митрополитове баште настаје Копитарева градина. Поред Теразија и Савамале, који постепено добијају нов изглед, Палилула је била треће предграђе Београда. Почетком XX века, постепено се формира урбана структура Палилуле, да би после Првог светског рата, 1921. године, Палилулски квартал према попису становништва био највећи у Београду после врачарског.³⁷

У годинама које су уследиле након Првог и Другог светског рата, оформљен је Урбанистички завод као служба чији је циљ био израда Генералног урбанистичког плана Београда, да би се потом развила у професионалну урбанистичку институцију надлежну за израду и спровођење планова. У другој половини шесте деценије XX века, сви урбанистички послови поверени су Урбанистичком заводу. Број запослених у Заводу нагло се повећао, што је за последицу имало и изградњу објекта у који би се сместили сви запослени. Са Булевара револуције бр. 70, Завод је пресељен у нову, наменски пројектовану зграду, на значајној раскрсници двеју улице у близини Ботаничке баште.³⁸

За урбану микролокацију места где се данас налази зграда Урбанистичког завода, посебно су битни следећи чиниоци, поменута саобраћајна траса данашњег Булевара деспота Стефана и простор данашње Ботаничке баште „Јевремовац“, као елементи који дефинишу будућу урбану матрицу предметног простора, и Палмотићева улица као веза са Булеваром краља Александра. Ботаничка башта „Јевремовац“³⁹ у Београду основана је 1889. године. Указом краља Милана Обреновића, а за потребе Велике школе, Башта је подигнута на површини која је припадала имању његовог претка Јеврема Обреновића, по коме је и добила име. Овај крај свој пуни развој доживљава у прве четири деценије XX века, када се у потпуности формира његова урбана матрица, задржана до данашњег дана.⁴⁰

У контексту наведеног архитектонско-урбанистичког развоја простора, зграда Урбанистичког завода представља упечатљив и монументалан урбани репер, као и део савремене трансформације простора који се модерним архитектонским



Сл. 5 / Ситуациони план, 1968.
(извор: Архив Урбанистичког завода у Београду)

речником уклапа у шири као једна изузетна интерполација, доприносећи својим вредностима обухватније историјско сагледавање и репрезентујући историјске слојеве урбанистичког развоја града Београда.

Објекат има подрум, сутерен, приземље и шест спратова, укупне површине 6.046,67 м². Објекат је издуженог правоугаоног габарита и састоји се од пет модуларних целина, дефинисаних носећим стубовима и гредама. Приземље је решено као отворени наткривени простор, пасарела са два двокрака прилазна степеништа и пространим подестима, чиме је обезбеђена слободна визура са околних саобраћајница ка Ботаничкој башти. Главни улаз је из Булевара деспота Стефана и дубоко повучен од регулационе линије Булевара. Други приступ улазној пасарели са степеништима је из Палмотићеве улице, преко бочне пешачке пасареле. Спој вегетације Ботаничке баште и натур-бетона од којег је изграђена зграда, створио је врло специфичан просторни ефекат, остварен тиме што је ослободивши приземље Јовин формирао отворени улазни простор изнад којег се на шест пари снажних вертикалних носача уздиже зграда.

Главни правоугаони корпус објекта је слободностојећи, у виду издужене ламеле, четворостране оријентације, а код четвртог конструкти-



Сл. 6 / Детаљ фасаде објекта – изглед из Палмотићеве улице 2019.
(фотографија С. Нејовановић)

вног поља је са бочне стране (ка Палмотићеве улици) прислоњен анекс – вертикала са степеништима, лифтовима и остали помоћни простори. Комуникацијски вертикални анекс, изломљених линија и површина спојен је с калканом суседног објекта у Палмотићеве улици, тако да је остварена веза с постојећим зградама, и има важну фигуративну и пластичну улогу у формирању укупне структуре зграде.⁴¹

Затворени простор у приземљу је слободан, чине га два конструктивна поља, подељена покретним преградним панелима. У претпростору се налази фоаје, који је погодан за изложбени простор, а из којег се улази у простор сале. Основа првог спрата у главном корпусу објекта је организована с једним подужним трактом просторија – низом правоугаоних канцеларија, оријентисаних ка Ботаничкој башти, и подужним ходником који их повезује, дуж фасаде ка Палмотићеве улици. Код осталих спратова је ходник по средини, са два низа просторија које су лево и десно од њега, а с уже стране корпуса, ка Булевару деспота Стефана, налази се и помоћно степениште као вертикална веза између горњих спратова.

Две економске етаже налазе се испод приземља, у сутерену је архива, а подрумски простор предвиђен је за гаражу. До гараже води ау-



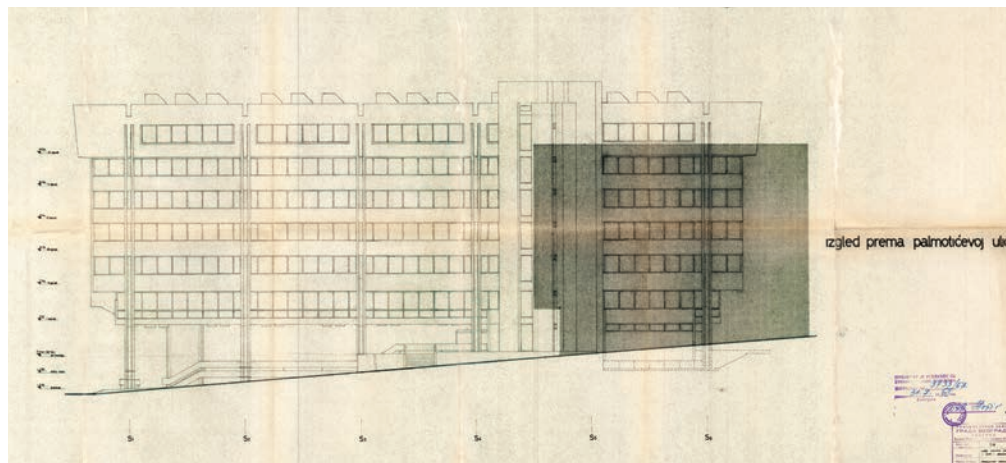
Сл. 7 / Изглед прилазне рампе и урбанског уређења објекта, 2019.
(фотографија С. Нејовановић)

томобилски прилаз из Палмотићеве улице, који се увија око фонтане, смештене испод пешачке пасареле.

Бранислав Јовин веома успешно решава просторну структуру објекта с управном функцијом, остављајући слободно приземље с хоризонталним комуникацијама и великом салом за јавне скупове и изложбе, и формирајући спратове с низовима канцеларија које су добро повезане хоризонталним и вертикалним комуникацијама.

Конструктивни склоп објекта чини архитектонска армиранобетонска скелетна конструкција великог распона. Међуспратну конструкцију чини армиранобетонска плоча, ојачана ребрима, која се пружа у подужном правцу. Она се ослања на шест снажних попречних удвојених греда-ригли, које носи шест парова бочних удвојених вертикалних панела-стубова.⁴²

На објекту су примењени материјали и технологије градње у армираном бетону, којим у то доба већ суверено владају у домаћем грађевинарству. Међутим, оно што овај објекат чини специфичним јесте иновативна, смела и зналачка примена армиранобетонске скелетне конструкције, која се своди на шест попречних удвојених хоризонталних греда и вертикалних панела-стубова, чиме је максимално ослобођен унутрашњи простор.⁴³ Слободни удвојени вертикални пане-



Сл. 8 / Изглед према Палмотичевој улици, 1968.
(извор: Архив Урбанистичког завода у Београду)

ли, у висини спрата, формирају вертикалне носаче-стубове и урањају у бетонску капу – подужни бетонски панел у висини последњег спрата, повезује и укрућује стубове. Подед тога, постоје и подужни парапетни панели испред фасада, од другог до четвртог спрата, који такође врше функцију укрућивања конструкције. Носећи конструктивни систем зграде, вертикални стубови и хоризонтални панели, јасно су видљиви споља, што је и основни елемент модерне архитектуре и брутализма.

Фасадне површине с ужих страна зграде чине лаке алуминијумске застакљене зидне завесе, док су на две дуже бочне подужне стране бетонски парапети и подужне траке прозора с алуминијумским рамовима.

Детаљ који се јасно издваја на фасадама јесте присутност прецизних fuga на бетонским панелима. Префабриковани елементи који су били ливени и довожени током изградње објекта, спајани на лицу места, били су новина у дотадашњој техници изградње, где су се панели лили у оплатама на самом градилишту. Прецизни спојеви елемената фасаде сведоче о фазама изградње и самом процесу грађења објекта из већ готових конструктивних елемената.⁴⁴ У материјализацији објекта карактеристично је коришћење натур-бетона као

главног ликовног елемента и изражаја фасадних површина. Такође, у овакву концепцију се уклапа и употреба префабрикованих елемената с израженим спојницама, чинећи тако један особени ауторски израз.

Приземље је већим делом слободно, с прилазним степеништима и застакљеним холлом, тако да је остварена транспарентност и повезивање спољашњег и унутрашњег простора. Дванаест импозантних удвојених панела-стубова носе волумен зграде и налазе се на бочним странама главног корпуса објекта. Стубови израњају из темеља и иду у висину до петог спрата. Димензије стубова се идући нагоре не смањују, али се на нивоу петог спрата утапају у бетонски панел-капу на врху зграде. Фасада првог спрата је транспарентна, нема хоризонталне парапетне плоче, већ се целом дужином фасаде пружа застакљена алуминијумска зид завеса с парапетима и прозорима. Од другог до четвртог спрата, на фасадама су хоризонталне армиранобетонске траке парапета и слободне ламеле испред њих, које су повезане удвојеним вертикалним панелима стубова. Посебна пажња посвећена је последњем спрату грађевине. На врху, изнад четвртог спрата је *бетонска капа*, у висини целог спрата, која визуелно доминира објектом, а чи-



Сл. 9 / Општи изглед, 2019.
(фотографија: С. Нејовановић)

не је армиранобетонски панели дуж целе бочне стране зграде. Посебан архитектонски елемент представљају бетонски оквири, у облику слова П, око прозора, по три у пољу између шест пари удвојених стубова. Мада Јовин тврди другачије,⁴⁵ утисак је да су ти елементи првенствено декоративне намене, а онда и део заштите унутрашњег простора од сунца.

Када је реч о цеаној приступној фасади из Булевару деспота Стефана, она је обликована динамично, с различитим третманом појединих етажа, чиме је визуелно остварена игра празних и пуних површина. Основна карактеристика те фасаде је степеновање масе, одоздо нагоре. Приземље је отворено, први спрат пуна бетонска маса, од другог до петог спрата су транспарентне застакљене зид завесе, а посебно је акцентована последња избачена етажа као најистуренија у обликовању.

Фасадом степенишног анекса доминирају пуне вертикале од армиранобетонских панела и уске застакљене траке.

Узимајући у обзир концепт слободног унутрашњег плана зграде, код којег су сви носећи елементи – стубови споља, испред фасада, а потом и околног природног амбијента – у унутрашњости се ствара осећај слободног и транспарентног простора. Овакав концепт простора у контрасту



Сл. 10 / Детаљ фасаде објекта, 2019.
(фотографија: С. Нејовановић)

је с хладном бетонском масом носеће конструкције. Контраст унутрашњег простора у односу на спољашњост изражен је топлином лаких дрвених зидних преграда, фиксираних за гвоздене носаче, потом дрвеном столаријом и широким стакленим површинама, што простор чини светлим и хуманим местом за рад.

Дрвена столарија у канцеларијама и намештај који се налази у ходнику врло добро су очувани и потичу из периода настанка објекта, 1970. године. Очувани намештај и столарија сведоче о једној епохи и духу времена и као такве их је значајно очувати. Један од куриозитета у оквиру ентеријера представљају и столови с уграђеним светлећим плочама, над којима су се некада цртали планови.

Валоризација – дефинисање вредности зграде

Вредност зграде Урбанистичког завода огледа се у њеном архитектонском склопу и репрезентативности, те у њеном институционалном карактеру у креирању слике савремене архитектуре и урбанизма града Београда. Оно што зграду Урбанистичког завода чини посебном јесте наглашена конструкција у спољашњој структури објекта, потом ослобађање унутрашњег про-

стора, односно спратова од носећих конструктивних елемената. Поред тога, посматрано у урбанистичком контексту, грађевина је препозната у домаћим стручним круговима као један од ретких квалитетних примера тзв. *малој урбанизма*, којим аутор успешно решава функционално уклапање у шире урбанистичко окружење.⁴⁶ Оно што овај објекат чини јединственим јесте Јовиново умеће да на пословној згради знаковним језиком архитектуре постигне утисак монументалне скулптуре и тиме уближи доживљај утилитарног.⁴⁷

Потребно је истакнути и друштвене вредности објекта које произилазе из његове основне функције. Наиме у згради је смештен Урбанистички завод Београда основан непосредно након Другог светског рата, а чија историја сеже до институција из средине XIX века.⁴⁸ У оквиру те знамените установе поникао је низ урбанистичких решења, попут чувеног Генералног урбанистичког плана Београда до 2000, затим план регулације подручја Општине Нови Београд, те низ де-

таљних урбанистичких пројеката за регулацију нових београдских насеља, којима се предвиђа развој града, инфраструктурно ширење, изградња стамбених и индустријских целина, саобраћајница итд., који су заправо обликовали урбанистичко ткиво Београда. Такође, у оквиру ове институције радио је и ради низ истакнутих стваралаца који су одређивали токове савремене српске архитектуре и урбанизма. У том контексту, објекат представља материјално сведочанство развоја архитектонско-урбанистичке струке у Србији и поседује значајне друштвено-историјске вредности. Урбанистички завод у континуитету већ седамдесет година израђује планску документацију и самим тим се истиче као установа од изузетног значаја за развој урбане слике главног града.

Теодора Б. Мердановић,

историчар уметности

Завод за заштиту споменика културе

града Београда

teodora.merdanovic@beogradskonasledje.com

НАПОМЕНЕ:

1] Радовић 1971: 2.

2] Комитет министара земаља чланица Савета Европе је 9. септембра 1991. године донео *Прейоруку о заштити архитетонског наслеђа 20. века* и она се заснива на начелу да је архитектура 20. века интегрални део европског историјског наслеђа и да заштита најзначајнијих примера има исте циљеве и принципе као и конзервација архитектонског наслеђа у целини: Council of Europe, *Appendix to Recommendation No. R (91) 13: Principles for the conservation and enhancement of the architectural heritage of the twentieth century*. Према Благојевић 2003: 41.

3] Главни циљеви *Do.co.mo.to.* су формулисани Декларацијом из Ајндховена, која је објављена као скуп закључака са оснивачке конференције 1990. године у Ајндховену:

– Указати јавности, властима, професионалцима и академској јавности која се бави грађеном средином на значај модерног покрета у архитектури.

– Идентификовати и промовисати документа о делима модерног покрета у архитектури, укључујући регистре, цртеже, фотографије, архиве и друга документа.

– Неговати развој одговарајућих техника и метода конзервације и дистрибуирати сазнања разним професијама укљученим у заштиту споменика културе.

– Противити се деструкцији и девастацији значајних дела модерног покрета у архитектури.

– Проналазити и прикупљати средства за документовање и конзервацију.

– Истраживати и градити сазнања о модерном покрету у архитектури.

Do.co.mo.to. Србија регистрован је у оквиру Друштва архитеката Београда (ДАБ), као национална радна група која окупља стручњаке, архитекте, конзерваторе и историчаре уметности и архитектуре, који се баве модерним покретом у архитектури и урбанизму Србије. Као део активности ове групе, формирана је посебна база документационих досијеа објеката и целина модерне архитектуре: <http://www.docomomo-serbia.org/> [13. 11. 2019]

4] Мацура и др. 2019: 40–59.

5] *Службени гласник града Београда*, бр. 27, 15. март 2003: 975.

6] 5.3.2. Опште вредности дела

Објекти:

Примеран и квалитетан однос према контекстуалној ситуацији – однос према природним и створеним одредницама места у урбаној, семиурбаној или природној средини (К-1); високи квалитети на плану естетике, форме, функције и конструкције објеката (К-2); специфичан допринос области архитектуре (К-3).

Урбанистичко-архитектонске целине и амбијенти:

Високе амбијенталне вредности – простор између објеката садржи квалитативне атрибуте релације објеката између простора као и духа места (К4); јасан идентитет у менталној мапи града и у његовој меморији или учествовање у ведути града (К-5); специфичан допринос области (К-6).

5.3.3. Посебне вредности дела

Објекти:

Стилска репрезентативност – објекат је репрезент одређеног стилског периода у оквиру епохе модерне (раномодерна, зреломодерна, касномодерна, постмодерна, неомодерна, као и прелазни облици ка модерни) (К-7); амбијентална вредност – објекат значајно одређује квалитетни градски амбијент или суделује својим стилским вредностима у карактеризацији локалног амбијента (К-8); ауторска архитектура – објекти које карактерише оригинални ауторски израз и препознатљивост, а између класификације одређене стилске групе (К-9); уникатност дела – објекти које одликује аутентичност и јединственост архитектонског израза у целини, по основу специфичног програма или по појавности у простору (К-10).

Урбанистичко-архитектонске целине и амбијенти:

Стилска репрезентативност (К-11); амбијентална вредност – посебне вредности и специфичности, осим оних вредности које су наведене под К-4 (К-12).

5.3.4. Награде, признања и афирмативни прикази у публицистици

При вредновању многих објеката и урбаних целина узето је у обзир да су та дела или њихови аутори за њих добили награде и признања струковних организација или других институција, као што су: Велика награда САС, Седмојулска награда, Октобарска награда, Годишња награда САС, награде и признања Салона архитектуре. Такође су узети у обзир и афирмативни прикази у стручној и осталој публицистици и у медијима. Овај критеријум, као додатни, није посебно индексан попут горе наведених. Извор: *Службени гласник града Београда*, бр. 27, 15. март 2003: 975..

7] Алојз Ригл 1904. наводи да је неопходна историјска дистанца за вредновање градитељског наслеђа у оквиру од шездесет година, док *English Heritage* сматра да је довољна дистанца у архитектури 20. века, тридесет година и мање, уколико је објекат од изузетног значаја. Према Благојевић 200: 38.

8] Мишић и др. 2010: 14.

9] Након 2009. и 2010. године долази до промене у сагледавању послератне архитектуре, захваљујући детаљном систематском истраживању Завода за заштиту споменика културе града Београда. Од 2009. године па све до 2019. проглашено је још једанаест објеката послератне архитектуре за споменике културе, те је укупан број проглашених споменика културе петнаест, а то су: Музеј савремене уметности, Народна библиотека Србије, Хотел „Метропол“, зграде Генералштаба Војске Србије и Црне Горе и Министарства одбране у Београду, Хала 1 Београдског сајма, Зграда Дома синдиката у Београду, Зграда Војногеографског института у Београду, Зграда Социјалног осигурања у Београду, Палата Савезног извршног већа у Новом Београду, Музеј ваздухопловства у Београду, Зграда са сликарским атељеима и галеријом Музеја савремене уметности у Београду, Зграда „Прогреса“ у Београду, Дом штампе у Београду, Зграда „Хемпро“ на Теразијама у Београду, Насеље Церак – Виногради (Церак 1 и Церак 2) у Београду, док девет непокретности ужива статус претходне заштите: Палата „Београд“, „Сава центар“ и хотел „Интерконтинентал“ (*Crowne Plaza*), Центар месне заједнице „Фонтана“, Стамбено-пословни центар Генекс, Хала „Пионир“, „Политика“, Безистан, Блокови 1 и 2 у Новом Београду, Централна зона Новог Београда

10] О савременој архитектури у Србији погледати у: Мишић и др. 2010; Маневић 1972: 7–38; Manević 1986: 19–31; Petrović 2003: 148–229.

11] 1992: 248.

12] Мишић и др. 2010: 28.

13] Alfirević and Simonović Alfirević 2017: 317–331.

14] *Истио*.

15] Марковић 2011: 197.

16] Јанакоска-Грујић 2009: 141–158; Илијевић 2015: 168–185.

17] Алфиревић 2016: 67.

18] Petrović 2003: 188.

19] Ђокић 1970: 18–21.

20] Алфиревић 2016: 67–71.

21] Весковић и Јовановић 2018: 35–51.

22] Алексић 1975: 43–84; Alfirević i Simonović Alfirević 2017: 7–16.

23] Јевтић 2004.

24] Manević 2006.

25] *Архитектура урбанизам* 1975: 127–128.

26] Мецанов 2005: 158.

27] Богуновић 2011: 126.

28] *Исти* 20056: 847.

29] *Нав. дело*: 849.

30] Богуновић 2011: 127.

31] *Нав. дело*: 128.

- 32] Богуновић 2005б: 847.
 33] <http://www.docomomo-serbia.org/dokumentacioni-dosije/> [2. 11. 2019]
 34] Богуновић 2005а: 308– 310.
 35] Максимовић 1970: 64.
 36] *План Београда. Plain de Belgrade*, 1886. година. Овај план је објављен у књизи Светозара Љ. Величког, *Албум Београда са крајњим ојисом и иланом*, 1886. године: Према Недић 1976: 177.
 37] Богуновић 2005а: 308–310.
 38] Глигоријевић и Граовац 2018: 29.
 39] Ђирић 2019.
 40] *Нав. дело.*
 41] Skansi 2018: 115.
 42] <http://www.docomomo-serbia.org/dokumentacioni-dosije/> [2. 11. 2019]
 43] *Истио.*
 44] Skansi 2018: 117.
 45] Алфиревић 2016: 67–71.
 46] <http://www.docomomo-serbia.org/dokumentacioni-dosije/> [2. 11. 2019]
 47] Бркић 1992: 250.
 48] <https://urbel.com/istorijat/> [2. 11. 2019]

ЛИТЕРАТУРА:

Алфиревић, Ђ. (2016), Разговор о брутализму: интервју са архитектором Браниславом Јовином, *Архитектура и урбанизам* 42 (Београд): 67 – 71.

Alfirević, Đ. i Simonović Alfirević, S. (2017), Brutalism in Serbian Architecture: Style or Necessity?, *Facta Universitatis: Architecture and Civil Engineering*, Vol. 15, No. 3 (Niš): 317-331, [online] available through: <http://www.alfirevic.com/wp-content/uploads/2018/01/Brutalizam-u-srpskoj-arhitekturi-Stil-ili-nuznost.pdf> [13. 11. 2019]

Благојевић, Љ. (2003), Проблеми и питања заштите архитектуре модерног покрета у Београду; Прилог новијој политици заштите : Основна питања заштите архитектуре модерног покрета у Београду, *Гласник Друштва конзервајора Србије* 27 (Београд): 35–41.

Богуновић, С. (ур.) (2011), *Јовин Бранислав*, у: Академија архитектуре Србије ААС : рад – дела – коментари (Београд): 126–128.

Bogunović, S. (2005a), *Arhitektonska enciklopedija Beograda XIX i XX veka* (knjiga I) : Arhitektura, Beograd: Beogradska knjiga.

Bogunović, S. (2005b), *Arhitektonska enciklopedija Beograda XIX i XX veka* (knjiga II) : Arhitekti, Beograd: Beogradska knjiga.

Бркић, А. (1992), *Знакови у камену* : Српска модерна архитектура 1930–1980, Београд: Савез архитеката Србије.

Весковић, И. и Јовановић, Ј. (2018), Изградња блокова 21, 22, 23 Централне зоне Новог Београда и њихов значај у оквиру културног наслеђа Београда, *Наслеђе* XIX (Београд), 35–51.

Глигоријевић, Ж. и Граовац, А. (2018), *70 година урбанистичког завода Београда*, књ. 1 : Историјат, Београд: Урбанистички завод.

Ђокић, А. (1970), *Retrospektivna izložba dela arhitekta Mihajla Mitrovića*, Arhitektura urbanizam 66 (Beograd): 18–21.

Ђ. М. (1972), *Zgrada Urbanističkog zavoda grada Beograda*, Arhitektura urbanizam 66 (Beograd): 12.

Илијевски, А. (2015), *Бейџон и сџакло: Архитектура 1950–1970. данас*, у: Архитектура и урбанизам после Другог светског рата : заштита као процес или модел (VI конференција), зборник радова, ур. Живковић Н., Београд: Завод за заштиту споменика културе града Београда: 168–185.

Јанакоска-Грујић, М. (2009), Зграда Војногеографског института у Београду, *Наслеђе* X (Београд): 141–158.

Куртовић Фолић, Н. (1988), Појам вредновања архитектуре у пракси, *Гласник Друштва конзервајора Србије* 12 (Београд): 158–161.

Максимовић, Б. (1970), *Урбанистички развој Београда 1830–1941*, Београд.

Maneвић, Z. (1972), *Novija srpska arhitektura*, u: Srpska arhitektura 1900–1970, Beograd: Muzej savremene umetnosti, 7–38.

Maneвић, Z. (1986), *Srpska arhitektura XX veka*, u: Umjetnost na tlu Jugoslavije : Arhitektura XX vijeka, Beograd: Prosveta, Zagreb: Spektar, Mostar: Prva književna komuna: 19–31.

Маневих, З. (1988), Проблеми вредновања градске архитектуре, *Гласник Друштва конзерватора Србије* 12 (Београд): 165–168.

Maneвић, Z. (2006), *Stojan Maksimović: Stvaralaštvo*, Subotica: Rotografika.

Мацура, В. и др. (2019), Урбанистичке иновације из Генералног плана 2003 : Чување идентитета Београда, *Архитектура и урбанизам* 49 (Београд): 40–59.

Милашиновић Марић, Д. (2017), *Послератне ђедецење у српској архитектури*, Београд: Орион Арт.

Михајлов, С. и др. (2018), *Модерна Београда – архитетонска базилика и рестаурација*, каталог изложбе, Београд: Завод за заштиту споменика културе града Београда.

Мишић, Б. (2010), О вредновању и заштити послератне архитектуре Београда, *Наслеђе* XI (Београд): 193–206.

ИЗВОРИ:

Документација Завода за заштиту споменика културе града Београда:

Мишић и др. (2010), *Савремена архитектура Београда – систематско истраживање*, Документација Завода за заштиту споменика културе града Београда.

Документација Урбанистичког завода у Београду:

Недић, С. (1976), Урбанистичко уређење Београда од 1886. до 1914. године, *Годишњак града Београда XXVIII* (Београд): 175–216.

Perović, M. R. (2003), *Srpska arhitektura XX veka : Od istoricizma do drugog modernizma*, Beograd: Arhitektonski fakultet Univerzitet u Beogradu.

Радовановић, Љ. (2019), Зграда „Хемпро“ у Улици Теразије број 8 у Београду, *Наслеђе* XIX (Београд): 23–33.

Stambeni objekat na uglu Bulevara Crvene armije i ulice Maksima Gorkog u Beogradu (1975), *Arhitektura i urbanizam* 74–77 (Beograd): 127–128.

Skansi, L. (2018), *Arhitektura za sva mjerila. Zgrada Urbanističkog zavoda grada Beograda Branislava Jovina*, у: 70 година Урбанистичког завода Београда, књ. 4 : Есеји, ур. Глигоријевић Ж. и Граовац А., Београд: Урбанистички завод Београда: 114–117.

Ђирић, К. (2019), *Бошаничка базилика 'Јевремовац' у Београду*, Београд: Завод за заштиту споменика културе града Београда.

Harwood, E. (2003), *England: A Guide to Post-war listed buildings*, London: English Heritage.

Планови из архива Урбанистичког завода у Београду

Docomomo Србија, <http://www.docomomo-serbia.org/dokumentacioni-dosije/> [2. 11. 2019]

Сајт Урбанистичког завода Београда <https://urbel.com/istorijat/> [3. 11. 2019]

Summary: TEODORA MERDANOVIĆ

THE URBAN PLANNING INSTITUTE BUILDING IN BELGRADE

The building of the Urban Planning Institute in Belgrade is examined as a significant example of contemporary architectural expression of the post-WWII period, stemming from international trends in architecture. The Belgrade Urban Planning Institute building is no doubt one of the showpieces of Brutalist architecture in the territory of the city of Belgrade.

Its architectural significance completely justifies categories of general and specific values stated in the 2021 General Urban Plan: primary and high-quality relation to the natural characteristics of its place in the urban environment, top quality in the areas of aesthetics, form, function and construction of the building, specific contribution to architecture, together with the noteworthy stylistic status in the Modernist era, its ambient value and character in the local setting, then distinctive architectural expression and the uniqueness of the design, recognised through authenticity and singularity of the architectural expression realised in its entirety.

When it comes to the Urban Planning Institute building in the context of Serbian and Yugoslav architectural practice and other structures featuring the elements of Brutalist architecture, it becomes clear that this structure completely meets the requirements of Brutalism, such as: the use of materials in their natural form, without additional shaping, and the visible RC frame construction. When it comes to the use of natural concrete in shaping the façades and the tendency towards the monumentalism of a structure, the Urban Planning Institute building can be compared to the building of the Military Geographic Institute, the Federal Executive Council building (the so-called SIV III building). Features of brutalist architecture are discernible on Novi Beograd Town Hall, which was Jovin's Starting point for developing the elements of brutalist architecture, only to realise his full expression with the building of the Urban Planning Institute. In addition to the use of natural concrete, the basic characteristic is achieving the striking visual effect, in this case by means of protruding concrete construction elements.

Therefore, the monumental character of the Urban Planning Institute building lies in the consistent application of Brutalist principles, a tendency towards the interior functionality in line with the purpose of the building, the innovation and interpenetration of the building's structure and its facing, and the visual harmony with its urban surrounding.

Teodora B. Merdanović,

Art historian

Cultural Heritage Preservation Institute of Belgrade

teodora.merdanovic@beogradskonasledje.com

Illustrations

- Fig. 1 General view from the Despota Stefana Boulevard, 2019 (photograph by Snežana Negovanović)
- Fig. 2 Stairs at the entrance to the building, 2019 (photograph by Snežana Negovanović)
- Fig. 3 Cross section B-B, 1968 (source: the archives of the Urban Planning Institute in Belgrade)
- Fig. 4 The sixth floor plan, 1968 (source: the archives of the Urban Planning Institute in Belgrade)
- Fig. 5 The location plan, 1968 (source: the archives of the Urban Planning Institute in Belgrade)
- Fig. 6 A detail of the façade facing Palmotićeve Street, 2019 (photograph by Snežana Negovanović)
- Fig. 7 The entrance ramp and landscaping, 2019 (photograph by Snežana Negovanović)
- Fig. 8 The view from Palmotićeve Street, 1968 (source: the archives of the Urban Planning Institute in Belgrade)
- Fig. 9 General view, 2019 (photograph by Snežana Negovanović)
- Fig. 10 A façade detail, 2019 (photograph by Snežana Negovanović)