

## УРБАНИСТИЧКО НАСЛЕЂЕ: НАСЕЉЕ СУНЦА НА НОВОМ БЕОГРАДУ

ДРАГАНА МЕЦАНОВ

### САЖЕТАК:

Циљ рада је истраживање урбанистичког наслеђа *Насеља сунца* на Новом Београду. Примењена је историјска методологија научноистраживачког рада. Поред истраживања досадашње литературе и грађе везане за тему *Насеља сунца*, истраживање се дели на четири велике целине, које доприносе идеји разумевања урбанистичког наслеђа. Четири перспективе истраживања (теоријска, урбанистичка, архитектонска и еколошка) прожимају се у раду и показују сву комплексност ситуације у којој се налази *Насеље сунца*, пола века касније, у посве другачијем контексту односа према јавном простору. Такође, истражују се планови вишег реда, као и конкурс за блокове 45 и 70 на основу којег је *Насеље сунца* урађено и реализовано. Истражују се архитектура и примењени принципи пројектовања београдске школе становања. Кроз истраживање теоријских идеја о урбанизму, у случају планирања *Насеља сунца* као најдоминантнија се препознаје структурализам, од Хилберзајмера до Ван Ајка. Хијерархија јавних простора, стварање кохезионих центара оцењује се као највећа вредност и аутентични елемент стратегије планирања и пројектовања, као и урбанистичких карактеристика блокова *Насеља сунца*.

**КЉУЧНЕ РЕЧИ:** *Насеље сунца, Нови Београд, блокови 45 и 70, хијерархија јавних простора, кохезиони фактор, рејонски центар, структурализам, урбанистичко наслеђе, планирање*

### ABSTRACT:

The aim of the paper is to investigate the urban heritage of the *Sunce* (Sun) settlement in New Belgrade. A historical methodology was applied to the work. Alongside background research of previous literature and materials related to the topic of the *Sunce* settlement, the research was divided into four large units, each of which contribute to an understanding of the urban heritage. The four research perspectives (theoretical, urban, architectural and ecological) overlap and complement one another, evidencing the complexity of the situation in which *Sunce* finds itself, half a century after its construction, in a completely altered context in terms of its relationship to public space. Higher-order plans were also studied, as well as the competition for Blocks 45 and 70, on the basis of which the *Sunce* settlement was designed and implemented. The architecture itself is investigated, alongside the applied design principles of the Belgrade School of Housing. Through the research of theoretical ideas on urbanism, from Hilbersheimer to Van Eyck, it is recognized that structuralism is the most dominant principle championed throughout the planning of the *Sunce* settlement. The hierarchy of public spaces and the creation of cohesive centers is considered both an authentic element and the greatest attribute of the planning and design strategy, as well as a major urban characteristic of the *Sunce* blocks.

**KEYWORDS:** *Sunce Settlement, New Belgrade, Block 45, Block 70, hierarchy of public spaces, cohesion factor, regional center, structuralism, urban heritage, planning*

### Контекст и увод. Кратак преглед претходних истраживања теме

*Насеље сунца* је заједничко име за новобеоградске блокове 45 и 70, оивичене обалом реке Саве на југу, Улицом Јурија Гагарина на северу, Др Ивана Рибара на западу и Омладинских бригада на западу. Засебна истраживања о блоковима 45, 70 и мањем блоку 44, који је смештен између наведена два већа, веома су ретка у форми публикованих научноистраживачких текстова, али чешћа као истраживања у сврхе израде планске документације или слично. Велика урбанистичка тема, интерпретација идеје о јединици суседства и хијерархија јавних простора, појављује се у многобројним објављеним досадашњим истраживањима и монографијама.<sup>1</sup> У већем броју истраживања, радова и студија који се баве Новим Београдом, тема ових блокова обрађује се са различитих аспеката, на различите начине и из више углова.<sup>2</sup>

Поред писаних извора, најважнији и најверодостојнији извори су примарни – архивска грађа Урбанистичког завода Београда, као и архивска документација Општине Нови Београд. Поред наведене две групе, издваја се једна занимљива, нешто другачија група истраживања – мултимедијалне форме, изложбе, активистички или друштвено ангажовани радови, као и нови медији, документарни програми и старе филмске архиве које се баве културним животом и специфичностима ових блокова.<sup>3</sup> Недавно организована изложба *Београдска школа сџановања 1960–1980. Комплексност идеја*, између осталог, бавила се генезом и развојем идеје о суседству и хијерархији јавних простора у Београду и, као репрезентативне примере, издвојила је *Насеље сунца*, мегаструктуре – блокове 61, 62, 63, 64, те насеље Церак Виногради.<sup>4</sup>

Данас, пола века од настанка *Насеља сунца*, постоји историјска дистанца која омогућава вредновање, али и екстремно другачији контекст односа према јавном простору уопште. У плану генералне регулације који је усвојен 14. фебруара 2022. године уведен је термин *урбанистичка заштитна* за Савске блокове.<sup>5</sup>

Кључне архитектонско-урбанистичке вредности које су мотивисале истраживање везане су за изразито снажно теоријско концептно полазиште у имплементацији у планирању слободних и отворених простора блокова *Насеља сунца*. За разлику од блокова Централне зоне Новог Београда, и Експерименталних блокова 1 и 2, који су до тада реализовани, *Насеље сунца* ће добити специфичне просторне карактеристике које ће га обележити, које заслужују упознавање и са теоријске стране, те вредновање тог аутентичног приступа у планирању површина.

Теоријска позадина истраживања није повезана само са идејом да развој нових концепција у архитектури и урбанизму има своје чврсте релације са експериментима у сликарству, него и са друштвеним теоријама које се приказују у раду. Урбанисти модерничке авангарде, према Милошу Перовићу, разлагали су град на основне елементе на исти начин као сликари кубизма своје мотиве – поновним склапањем, формирајући на тај начин потпуно нове целине.<sup>6</sup> Фазе у реализацији урбанистичке целине, у најгрубљем смислу, могу се поделити у три основне. Прва фаза је фаза планирања, у коју спадају израда решења, планова детаљне регулације, пројектовања. Друга је фаза реализације стамбених објеката и простора спољног уређења – колских и пешачких праваца и отворених амбијенталних целина. То је било време херојске<sup>7</sup> модерне и време реализације великог броја високих објеката, превасходно стамбене намене. Један од најизразитијих примера габаритног урбанизма су блокови 61–62–63–64, реализовани неколико година након *Насеља сунца*. Трећу фазу представља финализација зграда централних функција, тек у другој половини седамдесетих година реализоваће се изградња пратећих садржаја (центра насеља), издвојених у посебну функционалну и просторну целину.

### Социјални контексти, контексти еколошких и других активизама. Обнова утопијских енергија

Урбанистичко планирање *Насеља сунца* припада шездесетим годинама 20. века. Том периоду претходила је 1957. година, када је на Шестом саветовању



Сл. 1. Насеље сунца на Новом Београду, у првом плану Блок 45. Фотографија из ишичје персјективне (фотографија из грона: Стефан Милић)

урбаниста Југославије у Аранђеловцу, поред многобројних учесника из свих делова земље, суделовао и Никола Добровић, и где је већ тада било речи о апстрактним и теоријским приступима урбаном планирању, графичким и математичким методама<sup>8</sup>. Цело саветовање, као и свака од наведених метода, заслужују посебна научна истраживања и публикације. Године 1962. усвојен је *Реулациони план Оишине Нови Београд*, важан за тему овог истраживања, а детаљни урбанистички план самих блокова 45 и 70, неколико година касније, 1966.

У контексту социјалних кретања, предметни период је веома комплексан и на глобалном и на локалном нивоу, изразито вишеслојан и вишезначан. Крај шездесетих година означиће почетак успона нових друштвених покрета. Година 1968. обележиће преломни тренутак када започиње њихова шира афирмација.<sup>9</sup> У даљем тексту, разматраће се контекст с различитих аспеката, како би се разумела концепција *Насеља сунца*, као и начини на које настају успешна урбанистичка решења, која данас, у 21. веку, вреднујемо као урбанистичко наслеђе изузетних квалитета. (сл. 1)

У зборнику радова, *Обнова ушйијских енерија*<sup>10</sup>, између осталог, демистификује се однос покрета и других облика организовања, афирмишући

покрете и дајући им предност. У *релативно крајком периоду од 1972–1974. године* ('нафјни шок', *иад тизв. златној сјандарда, њојава сјајфлације и др.*) *свети је сјуишо у најозбиљнију економску и друштвену кризу након Друиој свејској раша, у кризу која још увек траје, и којој се, њо свему судећи, још не назире крај.*<sup>11</sup> Како су сви догађаји били нужно повезани, у локалној средини у тадашњој Југославији, такође се алудира на одређене социјалне турбуленције. Често се наводи како су почеци нових покрета код нас само неадекватна интерпретација онога што се појављује у развијеним индустријским друштвима Запада, док су теоријске расправе о овим темама обичан помодни хир, увоз туђих идеја и слично. Међутим, и наше друштво је било на сличном трагу развоја попут модерних друштава у којима су поред социјалних конфликта у сфери производње и расподеле, све више јачали конфликти око квалитета живота у свим његовим димензијама.<sup>12</sup>

Урбанисти су свој теоријски *credo* везивали за различите идеје.<sup>13</sup> Једна од утицајних струја, на глобалном плану, везује се за мислиоце франкфуртске петорке; друга, у области друштвених наука за чикашку школу урбане социологије<sup>14</sup>. Један од најистакнутијих чланова франкфуртске филозофске петорке Хабермас [Jürgen Habermas] сматрао је ка-

ко се садашњост разумева као прелаз ка новом и како она живи у свести о убрзавању историјских догађања и у очекивању другачије будућности.<sup>15</sup> Грађанска култура, по својој природи и дефиницији, наглашава вредности друштвене покретљивости, приватног живота, потрошње и поретка, а истовремено и умањује значај политичке партиципације.<sup>16</sup> С обзиром на време шездесетих и почетка седамдесетих година, у свим сферама и са свих аспеката урбанистичког планирања, искључиви утицај имале су институције. Институције су биле свемоћне у контроли, експлоатацији и доминацији својом друштвеном и физичком околином, и у исто време немоћне да се успешно суоче са самопарализујућим последицама коришћења такве власти. Током седамдесетих година у Европи, по речима Сузан Бергер [Susan Berger], протест је био усмерен не против неуспеха институција и друштва да обезбеде економски раст већ против њиховог успеха у испуњавању тога, као и против цене тог успеха.<sup>17</sup>

Институција и планерска пракса Урбанистичког завода је као баштину периода своје доминације оставила блоковску структуру Новог Београда, и веома целовито осмишљене блокове, појединачно. У изворима се проналази и трећа струја, која ће на примеру *Насеља сунца*, извршити можда и најинтензивнији утицај на просторну тј. физичку интерпретацију теоријских идеја. *Класична теоријска парадигма, доминантна до раних 70-их била је друштвено-политичка традиција чикашке школе. Ипак, варијанте којима је приклоњено највише најжње и критике савремених теоретичара биле су теорије мас-покрета (Вилијама Корнхаусера [William Kornhauser] Хане Аренти [Hannah Arendt] и других) и Смелсеров [Neil Joseph Smelser] структурално-функционалистички модел колективног понашања.*<sup>18</sup>

Сва три поменута, друштвена и теоријска струјања неминовно ће се пронаћи у планерској пракси урбанистичких завода широм тадашње земље.

Према проф. др Бориславу – Бати Стојкову, Милутин Главички из Урбанистичког завода Београда је свој политички *credo* усавршавао пратећи корчуланску школу, часопис *Праксис*, текстове Михајла Марковића и дела Мирослава Печујлића. Те идеје

представљају једну од теоријских подлога за стручни рад урбанисте Милутина Главичког, у то време, важне фигуре за рад Урбанистичког завода Београда. Брзина промена процеса индустријализације у постератним деценијама повећала се толико да су – како то формулишу Негт [Oskar Negt] и Ерцен [Peter von Oertzen] – промене које су наступиле у животном свету (социокултурним обрасцима тумачења, вредностима, структури породице, социјализацији, опремљености субјекта), између 1960. и 1980. веће него између 1880. и 1960. године.<sup>19</sup> Касније, након осамдесетих година, појединачни деструктивни проблеми процеса индустријализације и бирократије убрзо су освешћени и спознати као оптерећујући. То се везивало за теме граница раста, исцрпљивања ресурса, пораста оптерећења, претећег уништавања природних цикличних токова, повећања тровања намирница итд., затим и социјалних граница раста, уништавања урбане околине, расељавања и индустријализације села, губитка естетских норми и односа, либидонозних могућности повезивања с предметним светом рада, стамбене околине и потрошње. То се односило и на психичка оптерећења изазвана убрзаним пререструктурирањем и рационализацијом животних односа, али и идејом социјалне и културне безавичајности.<sup>20</sup> (табела 1)<sup>21</sup>

Уколико се поставља питање, због чега се у контексту институционалног планирања новобеоградских блокова, алудира на друштвене покрете, и да је им предност у односу на друге облике организовања, који су у самоуправном социјализму у ФНРЈ били доминантни, као и након тога, овде је један од могућих одговора. *Историја сваког друштва је историја друштвених покрета. Прва карактеристика модерних друштвених покрета је њихова трансфункционалност.*<sup>22</sup> Такође, треба узети у обзир људски фактор, да планери и планерска традиција није имуна на социјалне и друге прилике земље у којој истовремено свакодневно ради, и функционише у најширем смислу. Променом парадигме (од друштва рада на друштво комуникације) променио се и начин надовезивања на утопијску традицију.<sup>23</sup>

Из закључака Шестог саветовања урбаниста Југославије 1957. године, са једне стране, као и по-

Друштвени покрети 60-их година	Друштвени покрети 70-их и 80-их година
Усмерени против конзумеризма	Усмерени против продуктивизма
Доминирају политички проблеми	Доминирају друштвени проблеми
Језик покрета: против алијенације и ауторитарности	Језик покрета: против полуције и контаминације (натурално насупрот артифицијелном)
Практична критика комунистичких партија	Критика социјалдемократских и лабуристичких партија
Опозиција институцијама (антиинституционални)	Премошћавање, трансценденција институција (антиинституционални)
Захтеви за самоуправљање	Непостојање самоуправних покрета
Насилни (милитантни)	Ненасилни (пацифистички)
Антимедијски	Инструментализација медија (друштвени покрет као нови медиј)
Слобода као највиша вредност	Живот као највиша вредност

Табела 1. Друштвени покрети моју се приказати табеларно, ујоређивањем<sup>21</sup>

живања, и постављања паралеле планирања предметних новобеоградских блокова са структурално-функционалистичким моделом колективног понашања са друге стране, на први поглед, план *Насеља сунца* делује као напуштање историјске конкретности у прилог теоријској апстракцији, али када се боље погледа, он нас враћа историји. Он нас тера да постављамо питања – како су актери били организовани? ко су све били актери? какве су међусобне релације моћи, солидарности или конфликта имали са другим актерима? какве су биле њихове стратегије, а какви интереси? с ким су били у интеракцији, у којим границама и са каквим исходима? Како би истражили макар и делимичан одговор на ова и друга отворена питања, потребна су нова истраживања, нове теоријске парадигме, нови концепти, нови приступи теми урбанистичког и архитектонског наслеђа.

Да би једна теорија била оперативна, према Милошу Перовићу, морају се испунити најмање четири критеријума. Према Перовићу, теорија мора да садр-

жи динамичан аспект уколико се жели да она искажује стварне процесе који формирају структуру града и по којима се одвија његов раст. Даље, теорија мора да буде емпиријски потврђена. Поред наведеног, теорија мора да поседује чврсту интерну логику и да има висок степен унутрашње конзистенције. На крају, теорија не би смела бити апстрактна да се не би губила веза с реалношћу. Она мора дати основне елементе структуре, раста и њихових интеракција и приказати их онако како се ти елементи одвијају у реалности.<sup>24</sup>

Поставља се питање да ли су теоријске идеје, социјални контексти, контексти еколошких и других активизама имали своје паралеле у локалној средини. Друга половина шездесетих и почетак седамдесетих година показали су се као златно доба превођења и тумачења француских структуралиста, као и руских формалиста. У то време и културолошки простор тадашње земље хвата корак с главним токовима западне теоријске мисли; највећи утицај на наше теоретичаре и критичаре, поред

руског формализма, према наводима, извршила је француска наратологија.<sup>25</sup> Структуралистичке теорије у текстовима, у тадашњој Југославији, објављују се, али временски ипак након постављања концептног решења и реализације *Насеља сунца*, што наводи на закључак како структурализам најпре долази кроз урбанистичке идеје, а тек након тога кроз преводе и писана дела. Такође, уз Сретена Марића, Никола Милошевић је био међу најзаслужнијима за упознавање овдашње интелектуалне средине с идејама структурализма.<sup>26</sup> Дobar преглед доминантних идеја могуће је остварити увидом у архивске примере часописа *Социолошки преглед*<sup>27</sup>. У другој половини шездесетих доминирали су текстови везани за теме класе, класних подела и разлика, а такође су штампани прикази преовлађујућих тема америчких и других социолога.

#### Урбанистички контекст. Пејзаж и концепт

Да би се Нови Београд припремио за изградњу, било је потребно исушити мочварни терен који је настајао под природним утицајем реке Саве. Локација на којој је *Насеље сунца* данас, до шездесетих година изгледала је као и други, типични рукавци реке Саве са стаништем различитих птица и других животиња. Организованим масовним радним акцијама, а касније активностима радних организација, направљен је *систем који је омогућио изградњу Савској кеја са шеталиштима*.<sup>28</sup> Овај њлански *насиј је грађевински поухвај, адекватно и већином израђен крајем 70-их година*.<sup>29</sup>

*Регулациони њлан за подручје Ојшћине Нови Београд* израђен је у Урбанистичком заводу града Београда и Народни одбор Београда усвојио га је 25. јула 1962. године, да би током 1965. године у Урбанистичком заводу града Београда била извршена редакција текста Регулационог плана за публикавање. Том приликом сачињени су и други прилози значајни за разумевање и тумачење Регулационог плана и представљају његову допуну.<sup>30</sup> Организација стамбених зона је спроведена по принципима гравитационих подручја.<sup>31</sup> Основна друштвенополитичка и урбанистичка јединица је стамбена заједница са

5000–7000 становника (у просеку), опремљена пратећим објектима и слободним површинама за задовољавање основних и свакодневних потреба грађана. Осмишљено је да свака стамбена заједница има свој центар.<sup>32</sup> Више стамбених заједница, које у пречнику од приближно једног километра чине број становника 20000–50000, представља гравитационо подручје једног стамбеног рејона. У оквиру ових рејона налазе се пратећи објекти и рекреативне површине већег капацитета за задовољавање ређих потреба грађана. Планирано је шест стамбених рејона, и сваки од њих је требало да садржи свој рејонски центар.<sup>33</sup> Важно је поменути да су предвиђени капацитети саобраћаја и мреже објеката који опслужују саобраћај планирани на бази норматива: један путнички аутомобил на осам становника; један камион на 100 становника; око 2,5 паркинг-места на једно возило на читавој површини подручја Општине, обезбеђење гаражног простора за 80% возила, једно услужно возило (такси и под најам) на 250 становника, 3,8 m<sup>2</sup> ауто-сервиса по једном возилу и обезбеђење једне бензинске пумпе на 400 путничких аутомобила. Систем изградње слободних објеката у зеленилу омогућавао је велику независност и подвојеност пешачког у односу на колски саобраћај. У 36 стамбених заједница била је предвиђена градња 40 основних школа, 75 објеката за дневни боравак предшколске деце и шест рејонских здравствених центара. У Регулационом плану из 1962 – блокови 45, 67, 67а и 70 су шести рејон.<sup>34</sup> (табела 2, сл. 2)

Основни елементи саобраћајне мреже Новог Београда били су утврђени Генералним планом са елементима Регулационог плана из 1960. године. Профил саобраћајница, који је за већи део Новог Београда одредила специјална комисија у фази разраде Генералног плана, даје густину од 3,7 m<sup>2</sup> коловоза на једног становника, чему треба додати 2,5 m<sup>2</sup> коловоза по једном становнику у стамбеним заједницама. Учешће површине коловоза у површини стамбене територије износи 13,4% од чега 8% спољних и 5,4% интерних коловоза.<sup>36</sup> Ови показатељи указују на следеће квалитете урбанистичког решења: добру повезаност интерних саобраћајница са саобраћајницама вишег реда; адекватан однос зелених

	Блок	Планирани број станова	Површина у хектарима	Густина становника по хектару	Просечна спратност
Шести рејон	Блок 45	18 000	61,33	300	5,08
	Блок 67	4 000	14,92	267	4,66
	Блок 67а	10 000	34,35	290	4,96
	Блок 70	14 000	49,28	300	5,08
	<b>укупно</b>	<b>46 000</b>	<b>159,88</b>	<b>268</b>	<b>4,25</b>
Укупно Нови Београд		<b>240 000</b>	<b>660,57</b>	<b>363</b>	<b>6,15</b>



Табела 2. Прејлед блокова симбених заједница (сл. 2)

Сл. 2. Извод из Рејулационог плана Општинe Нови Београд 1962. године. Прикази Насеља сунца

Сл. 2а) Шема организације рекреације. Црни квадрати – рекреација у месној заједници у блоковима 45 и 70. У средишњој, у Блоку 44, приказана је ознака универзалне спортисте хале (за рејон VI) и градске спортисте хале



Сл. 2б) Шема организације симбених зона са диспозицијом центара. У блоковима 45 и 70 црвени кругови обележавају центре месних заједница, укупно четири. У Блоку 44, црвени јун круг обележава рејонски центар (за рејон VI, који чине блокови 44, 45, 67, 67а и 70)



Сл. 2в) Мрежа комуналних објеката, водовод, АТЦ, гасификације. За Насеље сунца планиране су једна АТЦ и једна гасификација 220/110/35 kV



Сл. 2г) Мрежа водовода фекалне и кишне канализације са главним постројењима. Мреже пролазе поред блокова, Улицом Јурија Гајарина. Довод сирове воде директно пресеца Насеље сунца. Рени бунари (изворишта воде 'Божанија', појас ширине 180 m). Извор: Рејулациони план Општинe Нови Београд, 1962, Архива Урбанистичког завода Београда

А) на стамбеној територији стамбене заједнице:	Б) на територији пратећих објеката стамбене заједнице:
<p>Дечја игралишта 1,5 м<sup>2</sup>/ст.                      Мања спортска игралишта 1,5 м<sup>2</sup>/ст.                      Место за мирни одмор 1–2 м<sup>2</sup>/ст.                      Пратеће зеленило 7 м<sup>2</sup>/ст.                      Укупно на стамбеној територији 11,51 м<sup>2</sup>/ст.</p>	<p>Школско вежбалиште 15–20 м<sup>2</sup>/дете,                      1,8–2,4 м<sup>2</sup>/ст.                      Дечји вртићи и јасле 25–30 м<sup>2</sup>/дете,                      0,9–1,08 м<sup>2</sup>/ст.                      Други видови зеленила 3,1 м<sup>2</sup>/ст.</p>

Табела 3. Елементи зелене и рекреативне површине стамбене заједнице<sup>38</sup>

површина и других отворених површина другачије обраде и намене, чиме се постигло да зеленило не буде коришћено у сврху паркирања. Општа намена приобалних паркова и кејова била је у сврхе одмора и шетњу грађана. Водостај реке Саве, на делу шеталишта – Савског кеја, знатно је осцилирао. Нето површина Савског кеја је 55 ha.<sup>37</sup> (табела 3)<sup>38</sup>

Шетне саобраћајнице предвиђане су у ширини од седам метара, са проширењима на којима могу да се паркирају и возила.<sup>39</sup>

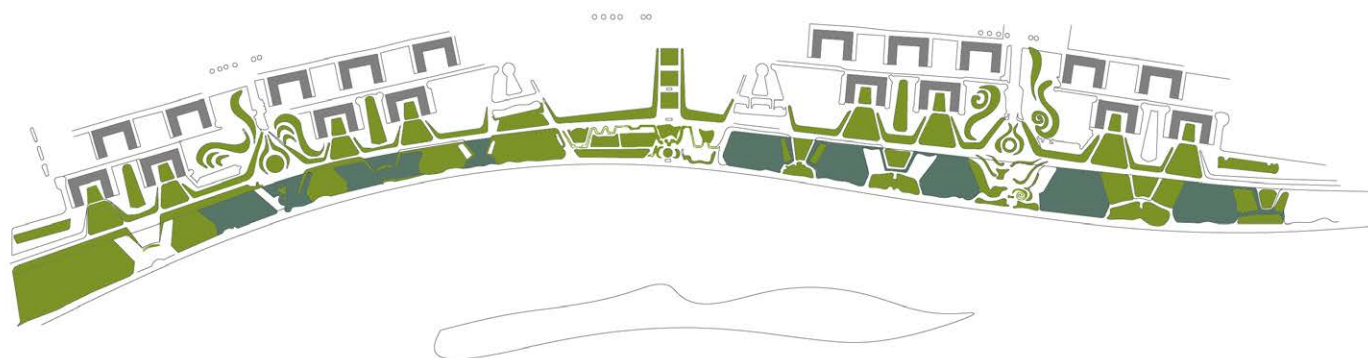
Регулациони план предвиђао је норматив од око 25 м<sup>2</sup>/дете површине земљишта за стамбене заједнице које имају густину до 300 ст./ha и око 20 м<sup>2</sup>/дете за стамбене заједнице које имају густину 300–500 ст./ha.<sup>40</sup> Библиотеке и читаонице планиране су у свакој стамбеној заједници с малим капацитетом, а у рејонским центрима библиотеке с фондом већим од 60.000 томова. Сале за скупове капацитета 70–300 седишта. А веће, до 3.000 седишта, у сваком рејонском центру.<sup>41</sup> Предвиђен је равномерни распоред у склопу стамбених зона домова за збрињавање и васпитавање предшколске деце, одраслих и изнемоглих лица.<sup>42</sup> С обзиром на то да потребе за дистрибуцијом мреже објеката угоститељства и туризма нису били садржаји потребни у сваком рејону, они су планирани само у 3, 4, и 6 – предметном рејону.<sup>43</sup> Занимљиво је како су по питању топлификације и утрошка, Нови Београд и Савска падина, у целини имали следећу структуру потрошача: јавни објекти 38%, стамбени 54% и потрошња топле воде 8%. Реч је о капацитетима топлификације града, у шта не спада индустрија и њене потребе.<sup>44</sup> Основни

концепт мреже саобраћајница у Београду, у осовинским 400 метара и у попречним 400 и 600 метара, имале су своје повољне (безбедност, синхронизација, бољу могућност диференцијације и сегрегације токова) и неповољне елементе (повећани средњи пут возила између две тачке, тенденцију ка повећању броја скретања и повећани коефицијент преседања у јавном градском превозу).<sup>45</sup> Регулационим планом предвиђена је хијерархија етапа у техничкој организацији мреже вишег реда.<sup>46</sup>

Типичан програм јавних објеката и површина у једној месној заједници предвиђен је у додатку Регулационог плана из 1965. године.<sup>47</sup> То су: основна школа, јасле, вртић; затим, просторије у центру месне заједнице: управа и установе општег значаја, култура-уметност и друштвене организације, трговина, занатске услуге, угоститељство са дефинисаном квадратуром за сваку групу делатности.<sup>48</sup> На 13–15 м<sup>2</sup>, колико треба да буде слободне рекреативне површине по становнику месне заједнице, било је потребно обезбедити 5–7 м<sup>2</sup> корисних површина за игру, спорт и одмор на стамбеној територији.

У додатку Регулационог плана из 1965. године, на страни 69, даје се типичан програм објеката и површина рејонског садржаја и рејонског центра. Идеја је била да спортски парк послужи масовном и систематском развоју физичке културе тј. рекреацији становника старијих од 15 година.<sup>49</sup> На крају се закључује како ће у погледу етапности изградње јавних објеката, у првој етапи, тј. до 1970. године, бити грађена свака друга основна школа, свака трећа установа за предшколску децу, сваки трећи центар





Сл. 3. Насеље сунца, приобаље уз блокове 45 и 70, ордански облици партерној уређења. Нови Београд, Бранислав Јовин, 1966. (цртала и приредила: Драјана Меџанов). Извор: Тошић 1969: 6

месне заједнице и слично, у циљу реализације комплетних објеката у оквиру одговарајућих материјалних могућности и реалних потреба.<sup>50</sup> Намеће се закључак о два типа места окупљања. Један су центри месних заједница у блоку, а други – школе, јавне установе и слично. (сл. 3)

Аутор урбанистичког решења уређења обала испред блокова 45 и 70 био је Војислав Тошић, дипл. инж. арх. (Одговорни пројектант: Бранислав Јовин, д. и. а., пројектант: Војислав Тошић, д. и. а., технички сарадници: Ратомир Шулејић, дипл. техн., Јелисавета Максимовић, техничар, и Момчило Обућина, цртач.)<sup>51</sup> Обала испред блокова 45, 44 и 70 била је предвиђена Регулационим планом Новог Београда као издвојена приобална зона која ће се користити и у општеградске сврхе, поред локалних потреба. Дужина појаса који је обухваћен овим пројектом износио је око 2.300 метара, са ширинама које варирају од 100 до 150 метара.<sup>52</sup>

Цео потез обале истовремено је решаван као интегрални део *Насеља сунца*, као и појаса обалоутврде. Хидротехнички елементи обалоутврде били су прилагођени да поред својих утилитарних функција буду и архитектонско-пејзажни елементи просторне композиције.<sup>53</sup> Одлуке и усвајање појединих висинских кота (нивоа кеја, шетних стаза, круне насипа) одраз су хидротехничких испитивања и резултата добијених након проучавања будућих нивоа река Дунава и Саве, а након изградње бране на Ђердапу.<sup>54</sup>

Насип који је постојао уклопљен је у композициону шему с већим одступањем и корекцијом на

источном делу, испред друге половине Блока 70. Ово је било неопходно с обзиром да је тај насип ишао непосредно уз први ред стамбених објеката. Постојећа вегетација није остала у дотадашњем обиму већ је постепено замењена богаћим асортиманом дендрофлоре. Данашња вегетација се састоји од свега две врсте, тополе и врбе, с многим оболелим и оштећеним стаблима. Посебан проблем код уклапања у композицију целог потеза били су рени бунари, који својим неестетски обрађеним фасадама дају неадекватан визуелни ефекат.<sup>55</sup> С обзиром на то да су они привременог карактера, осим њиховог уклапања у зелени масив, ништа друго није рађено. Централни продори између блокова 45 и 70 широким партером преливали су се преко насипа спуштајући се терасасто до саме обале кеја – шеталишта, омогућивши тако доживљај изванредне силуете београдског гребена преко зелених масива Аде Међице и Аде Циганлије.<sup>56</sup> Изузетан положај ових продора, као завршни мотив потеза, обogaћен је садржајем који привлачи посетиоце: одморишта, фонтана, цветне касете, ресторан и сл. Пунктови су били предвиђени, са уверењем да ће у наредним деценијама бити развијенији речни саобраћај, а као пристаништа за туристичке и спортске бродове, како би се тај простор интензивније укључио у саобраћај града. Занимљив елемент у композиционој шеми јесу дијагоналне стазе, чија је сврха повезивање свих пунктова и одморишта са обалом. Из логичног распореда ових стаза, појавиле су се потребе да се савладају извесне висинске разлике. У складу



Сл. 4. Првонаграђено конкурсно решење, макеја блокова и ситуација. Детаљни урбанистички план блокова 45 и 70 у Новом Београду, аутори Иван Тепеш и Велимир Грдељ (извор: Mišković 1969: 4–5)

с концептом хијерархије јавних простора, ово је решено системом конхи са степеништима, где су конхе формиране као простори за седење и одмор. Оне се појављују у извесном ритму, али њихова обрада није истоветна. Примера ради, стаза на коти 74,50 пројектована је да поред своје примарне намене у повезивању пунктова и одморишта има и функцију контакта с воденом масом у случајевима када ниво воде поплави обалу кеја.

Овим системом стаза обогаћен је рељеф приобалне зоне са групацијама високог и средњег раста, чиме је разбијена монотонија потеза. Обрада површина је осмишљена у зависности од њихове намене. Треба подвући да је ово било први пут да се ради један пројекат обале с наглашеним пејзажним карактером.

#### Од концепта *Насеља сунца* и конкурсног решења до Детаљног урбанистичког плана новобеоградских блокова 45 и 70

Године 1962, када је Регулациони план Општине Нови Београд усвојен, предвиђено је да се на подручју села Бежанија изгради стамбени рејон за око 60000 становника. Уз саму обалу Саве предвиђена су два стамбена блока (45 и 70), величине од око 115 ha за изградњу око 9.000 станова са око 32000 становника.

Хронологија реализације блокова *Насеља сунца*<sup>57</sup> започиње од 1965. године, када је организован

Општи југословенски конкурс за добијање идејног урбанистичког решења. Пракса општих југословенских конкурса била је имплементирана за готово све блокове Централне зоне Новог Београда, што је резултирало врло добрим коначним решењима и вредностима које те блокове одликују. Према појединим изворима, *Насељем Сунца назива се у топографској митологији Блок 45 на Новом Београду. Пројекат је требао да послужи као идеал комунистичког грађевинара*.<sup>58</sup>

Након избора првонаграђеног конкурсног решења, године 1966. израђен је и усвојен Детаљни урбанистички план блокова 45 и 70 на Новом Београду (а осмишљен на основу најуспешнијег рада аутора архитеката Ивана Тепеша и Велимира Грдеља). Међу другим учесницима конкурса, издваја се запажени рад архитектонског тандема који су чинили Александар Стјепановић и Божидар Јанковић<sup>59</sup>. Само годину дана касније, 1967. године, земљиште за изградњу уступљено је пословном удружењу „Јинпрос“ и ГП „Комграп“. Тада је расписан конкурс за добијање архитектонских решења објеката. (сл. 4)

У часопису *Урбанизам Београда*, бр. 3, у издању Урбанистичког завода Београда из 1969. године, који је документовао архитектуру и урбанизам онога времена, детаљно су презентовани концепција и решење *Насеља сунца*. Инвеститор Детаљног урбанистичког плана блокова 45 и 70 на Новом Београду била је Дирекција за изградњу Новог Београда. Пројектна организација која је израдила план била

је Урбанистички завод града Београда. Руководилац пројектовања био је Милутин Главички, архитекта и тадашњи помоћник директора. Пројектанти су били архитекти Иван Тепеш, Велимир Гредел и Јован Мишковић, с пројектним тимом.<sup>60</sup>

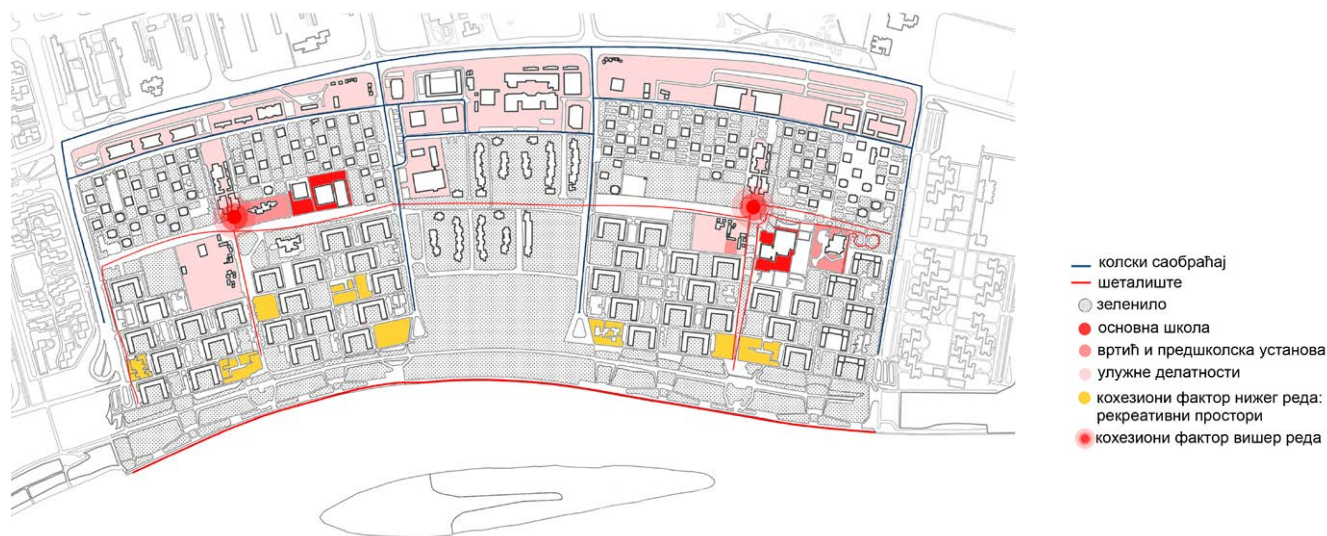
Према Регулационом плану за подручје Општине Нови Београд, блокови 45 и 70 били су намењени за стамбену изградњу за 32 000 становника. Укупна површина блокова је 173 ha. Ови блокови представљали су тада, као и данас, површине између обале реке Саве и саобраћајнице 13-13 (данашњи назив: Улица Јурија Гагарина), у тзв. зони *Бежанија*. Детаљним урбанистичким планом из 1966. године дати су, таксативно, нумерички показатељи, који доследно спроводе идеју аутора конкурсног решења. Предвиђена површина Блока 45 била је 61,8 ha (од чега су за стамбени комплекс намењена 56,3 ha), а Блока 70 – 75,3 ha (од чега је за стамбени комплекс такође предвиђено 56,3 ha). Остварени капацитет, планирани број становника у оба блока, био је 15.700 станара, што се рачунало да одговара броју од око 8.000 станова и густини насељености 280 становника по хектару. Основна идеја урбанистичког решења била је отварање насеља према реци Сави и, генерално, у правцу југа. Река Сава и зелене површине користиле су се као значајни елементи урбанистичко-архитектонске композиције и просторне организације. Стамбени комплекс једног блока урбанистички је организован као месна заједница са четири стамбене групације, међусобно повезане слободним зеленим површинама с предвиђеним пратећим објектом заједничких потреба. Распоред и организација свих пратећих објеката предвиђали су могућност да обезбеде све потребе за оптималне услове друштвене и урбанистичке јединице.

Основна композициона карактеристика урбанистичког решења је степенасто уздизање објеката од реке Саве према Бежанијској коси, односно Ул. Јурија Гагарина (у време израде урбанистичког решења саобраћајница 13-13). Главна карактеристика *Насеља сунца* су два основна типа стамбених објеката. Први се налази уз реку Саву, полуатријумски, у облику ћириличног слова „П“, отворен према ре-

ци, спратности П+4 етажне, са гаражама у приземљу. Други се састоји од визуелно упадљивијег типа објеката – стамбених кула – солитера висине од шест до 14 спратова и налази се у северном делу, уз Улицу Јурија Гагарина. Ова два типа објеката отварају простор планирању и изградњи у префабрикованим индустријализованим системима, са ограниченим бројем елемената, у великим серијама.

Најважнији елементи архитектуре који су истовремено формирали и допуњавали типичне јединице суседства вишег реда били су објекти јавне намене. Објекти намењени дечјој заштити, друштвенополитичким и културним активностима, снабдевању и услугама груписани су у средишту блока, чиме је остварена урбанистичка композиција у којој пратећи објекти граде већу подужну пешачку површину. Ова површина се простира паралелно са Савом и повезује стамбене комплексе с рејонским центром. Центар месне заједнице је пројектован као издужена форма, чији трем почиње од станице јавног саобраћаја и подземног пешачког пролаза испод саобраћајнице 13-13, и улази у средиште стамбеног блока. У сутерену, на нижој коти, биле су предвиђене магацинске просторије, као и део услуга којима је могуће прићи возилима, док је пешацима пројектован одвојен ниво за кретање преко којег се долази до садржаја трговине, угоститељства и друштвених просторија. Таква врста сегрегације кретања унутар блока блиска је идејама интерпретираним и у урбанистичком решењу блокова 61–62–63–64, Јулиног брда, а своје порекло налази у различитим теоријским идејама Тима тен (*Team X*)<sup>61</sup>. Појас уз обалу, како у оквиру рејонског центра тако и испред стамбених блокова, функционално се третира као шеталиште поред обале ширег значаја. Оно је било предмет посебног пројекта, а уско везано за изградњу заштитног насипа и архитектонско-инжењерског решења.

Основни принцип решавања интерних саобраћајница у блоку примењен у овом пројекту јесте одвајање колског од пешачког кретања, на начин да се возилима прилази до стамбених објеката из правца главних саобраћајница у *виду ирана*. Пешачке стазе водиле су унутар блока кроз рекреативне повр-



С. 5. Насеље сунца, урбанистички приказ хијерархије саобраћаја у блоковима 45 и 70, маркирање јавних простора и садржаја. Хијерархија јавних простора, Нови Београд, Милутић Главички, 1966. (цртежи и приредиле: Миа Сивановић, Тамара Николић, Невена Ашковић). Извор: Илустрација у великом формату рађена за употребу изложбе 'Београдска школа станаовања 1960–1980'. Комплексној идеји, 2021. године. Аутор: Тања Дамјановић Conley, коауторка: Драгана Мецанов

шине. Постављена шема одговарала је оптималном решењу саобраћаја како за пешачка тако и за кретање моторних возила. Уз приступне колске саобраћајнице, међутим, био је дат одговарајући број паркинг-места за оновремене стандарде. (сл. 5)

Постигнут је саобраћајни норматив који гласи: на пет становника једно возило. Визија о броју аутомобила по стамбеној јединици за будућност кроз неколико деценија, тада, касних шездесетих и раних седамдесетих, није постојала. За зграде према реци остварен је паркинг за половину возила у непосредној близини објеката, а у гаражама у приземним анексима, за преосталу половину. У северном делу блока (са стамбеним кулама), паркинг је планиран уз објекте и то за чак 70% возила. Остатак од 30% је предвиђен у посебним гаражама лоцираним уз интерну саобраћајницу. У поређењу са до тада реализованим блоковима централне зоне, постигнути односи изграђених и неизграђених површина у оквиру блока пружали су до тада најповољније услове за организацију слободних површина за спорт и рекреацију омладине и одраслих, као и за дечју игру и одмор.

Поређења ради, анализа експерименталних блокова 1 и 2, осмишљених по принципима теорије *Озареној прага*<sup>62</sup>, показала је да су у њима пројектовани, а и данас постоје – дечја игралишта, затим терени са спортско-рекреативним садржајем, центри окупљања (кохезиони фактори, центрифугални простори), и скулптуре у простору (фонтане). У *Насељу сунца*, не само да процентуално постоји више садржаја у односу на претходно реализоване блокове – него је он разноврснији. Тако поред наведених терена, центри окупљања имају видну хијерархију. У том смислу, најнижи у хијерархији су полуатријумски простори везани за четвороспратнице, омеђени стамбеним зградама са три стране. Следећи у низу су окупљалишта уз школе, установе. Наредни су окупљалишта уз спортско-рекреативни садржај, док се највиши у хијерархији везују уз центар месне заједнице и рејонски центар.

Обезбеђена рекреативна површина пратећих објеката и територије месне заједнице била је приближно 22 m<sup>2</sup> по становнику. Под стамбеним објектима је приближно 6 ha. Под колским саобраћајницама, паркинзима и главним интерним пешачким

стазама је приближно 12 ha. За потребе основних школа предвиђено је приближно 4,5 ha, а за јасле и обданишта око 2,2 ha. У погледу комуналних инсталација, комплекс блокова *Насеља сунца* је сагледан у склопу читаве Бежанијске зоне, која се надовезује на Централну зону Новог Београда. Сарадњом с радним организацијама и свим комуналним предузећима у граду постављена је идејна шема основних капацитета свих инсталација.

Као што је већ поменуто, на основу детаљног урбанистичког плана за ове блокове, расписан је општи југословенски конкурс за добијање идејних архитектонских решења за све стамбене објекте. На основу ових решења, 1969. године завршени су извођачки пројекти за све стамбене објекте, а такође и пројекти за све комуналне инсталације, интерне саобраћајнице, паркинге и слободне површине. Почетак изградње ових блокова био је планиран за 1970. годину.

Иако није било већих одступања у првобитно планираним (Детаљним урбанистичким планом из 1966) и реализованим урбанистичким параметрима, компаративни приказ показује једну занимљивост. Регулациони план за подручје Општине Нови Београд из 1962. године, за блокове 45 и 70 планира 32 000 становника. Детаљним урбанистичким планом из 1966. планирано је и реализовано *Насеље сунца* за 15 700 становника. Ово одступање на нивоу планова, у свега четири године, могло би се тумачити на различите начине. У изворима није пронађен податак да ли је разлог био финансијске, техничке, временске или неке друге природе.

### **Паралеле и теоријски утицаји. Од радикалног урбанизма Хилберзајмера до Ван Ајка и структуралиста**

Два најзначајнија теоријска правца за тумачење, објашњење и историографију *Насеља сунца* је су идеје о децентрализацији града у радикалном урбанизму Лудвига Хилберзајмера [Ludwig K. Hilberseimer], и хијерархизација простора у структуралном моделу и идејама о урбанизму Алда ван Ајка [Aldo van Eyck].

Децентрализован грађ (Decentralized City), као идеја, своје порекло има у великом истраживачком процесу, започетом пре Хилберзајмеровог преласка у Сједињене Америчке Државе 1938. године. Хилберзајмеров децентрализован грађ развијен је на прелазу из индустријске у постиндустријску еру, а делио је сличне концепте с његовим *Високим грађом* (High Rise City). Идеје су повезане с производним процесима Фордових [Henry Ford] теорија (*the theory of Fordism production processes*), као и Тејлорове [Frederick Taylor] идеје о контроли управљања (*Frederick Taylor's Scientific Management Theory*).<sup>63</sup> Хилберзајмеров урбанизам је био радикалан<sup>64</sup>, и његов циљ није био изградити нове градове, него осмислити архитектуру за решавање нагомиланих проблема постојећих градова. Децентрализован грађ Хилберзајмера био је одговор на проблеме индустријског доба. С обзиром на то да је прва фаза индустријализације била фокусирана на концентрацију производње и раздвајање града и села, друга фаза, по њему, требало је да буде усмерена ка децентрализацији и диверсификацији производње, како пољопривредне тако и индустријске, и ближеј вези града и села. Децентрализован грађ Хилберзајмера истовремено је и алтернатива *вршним градовима*, конципираним на становању као централној функцији. Хилберзајмер је систем блокова сматрао архаичним и, уместо њих, предлагао нове идеје о јединици суседства. Структура такве целине требало је да понуди опште решење за све различите делове града и њихове међусобне односе, истовремено омогућавајући неограничени урбани развој.<sup>65</sup>

Најједноставније речено, структурализам означава разбијање идеја великих хијерархија и/или централних ауторитета. У архитектури и урбанизму појављује се средином 20. века<sup>66</sup>, тамо где су се примењивале структуре као изрази социјалне и/или функционалне зависности.

Структурализам у архитектури и урбанизму настао је у удружењу архитеката ЦИАМ (CIAM) након дискусије о платформи за архитектуру и урбанизам након Другог светског рата, од 1928. до 1959. године. У овој организацији, како је познато, функционисале су разне групе архитеката које су загова-

рале идеје рационалиста, архитектуре као уметности, реформи и старих учења. Један од првих који се супротстављао архитектури у новој објективности – *New Objectivity (Neue Sachlichkeit)* и рационализму – био је Алдо ван Ајк са својом *изјавом њрошвв рационалистиа*, на Шестом конгресу ЦИАМ-а 1947. године. Он је био једини који је у оквиру мале групе Тим тен (*Team X*) делегирао базу за структурализам. Група је била активна током 1953. године, да би се ту издвојиле две струје – од којих је једна брутализам (брачни пар Петер и Алисон Смитсон [Peter and Alison Smithson]), а друга структурализам Алда ван Ајка.<sup>67</sup> То наводи на закључак да су учесници ЦИАМ-а из Југославије 1947, 1949, 1951. и 1953. (Драго Иблер и Радован Никшић из Загреба), већ имали информације о структурализму у архитектури и урбанизму. Један од утицајнијих манифеста за покрет структурализма био је објављен у часопису *Форум* из Амстердама<sup>68</sup>, који ће истовремено постати програм Једанаестог конгреса ЦИАМ-а 1959. године у Отрелоу. Језгро овог манифеста био је напад на рационалисте, одговорне за развој архитектуре након Другог светског рата. Конгрес у Отрелоу постаће зачетак *сџрује* структурализма у архитектури, и од тада овај термин почиње да се појављује у литератури. Ка пуном развоју идеје структурализма у архитектури, кренуће се после Другог светског рата, захваљујући групи архитеката која се противила безличности архитектуре претходног периода. Структурализам је имплементиран у стваралачком раду архитеката. Заговорници структурализма нису се слагали са једним од главних и детерминантних фактора модерне – технологијом. Одбијајући стерилност, анонимност и безличност концепција, са једне стране, структурализам се залаже за стваралаштво, и за полазиште узима социјалне релације и људско понашање. Начини реализације идеја се мењају, нису више строги и узроковани техником или технолошким ограничењима, као у ери врхунца модерне. Ови нови принципи произилазе из структуралне антропологије Клода Леви-Штроса [Claude Lévi-Strauss].

Водећа личност и мост између теорије Штроса и урбанистичког и архитектонског планирања

управо је Алдо ван Ајк. Ван Ајк је полазио од тезе да основ друштвене структуре чини мрежа односа и, према његовим схватањима, функционисање друштвених структура и постојање у оквиру граница означава обогаћивање живота и проналажење смисла, при чему бити ван њих означава извесну врсту егзила.<sup>69</sup> Због тога, облици и простори структуралистичких грађевина треба да буду места која подупиру социјалне односе на тај начин што стварају архитектуру с приступима ка другим функцијама. *Њихов естетски ушисак је друјоразредан.*<sup>70</sup> Резултат даљих реакција на прошлост, иако је генерација структуралиста стварала без непосредног додира и искуства с класичном модерном, јесте увезивање појмова ка обликовању и детерминисању структурализма. Специфичне црте структурализма су чврсте физичке структуре у које су се трансформисале флексибилне социјалне структуре.<sup>71</sup> Ове нове тенденције, помаци у интеракцији с људима и утицаји на њихове делатности и односе, настали су након много истраживања, посматрања и откривања. У готово свакој земљи где је модернизам био иоле развијенији, локалне интерпретације модернистичких идеја довешће до структурализма. Тако га четрдесетих година 20. века препознајемо у земљама романске традиције (Оскар Нимајер), док у се у Скандинавији појављују шездесетих (Еро Саринен).<sup>72</sup> Структурализам нуди могућност избора концепција.<sup>73</sup> Принцип структурализма у урбанизму за послератно доба повезиван је с наративом нарастајућег броја становништва, и у великој мери користи мултипликације и понављања структура у јасним геометријским формама и варијацијама. Организацијом мреже насеља се бавио Константинос Доксијадис [Κωνσταντίνος Δοξιάδης], оснивач научне дисциплине о насељима – екистике.

Генерално, могло би се рећи да се идеја о хијерархизацији, од великих јавних простора (према теоријама Хилберзајмера), до нивоа елемената архитектуре (одвајање колског и пешачког, Ван Ајка), имплементира и до најчистијег концепта развија у новобеоградским блоковима 45-70 тј. *Насељу сунца*, те касније реализованим блоковима и стамбеним насељима.

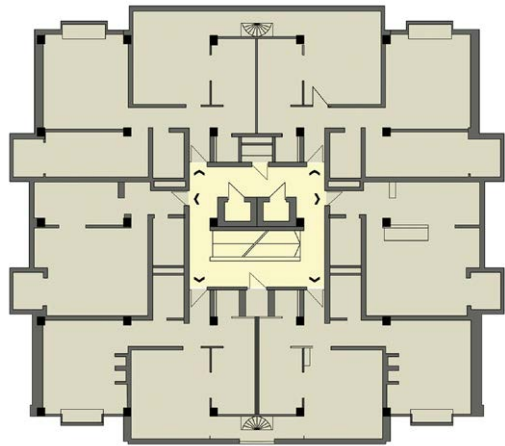
У делу *Искусїва ѝрошлостїи*, иако је прво издање објављено тек 1985. године, када су предметни блокови *Насеља сунца* већ заживели, налазимо на теоријска појашњења и многобројна објашњења повезивања теоријских концепата и примењених принципа те њихово прилагођавање локалном урбанизму и архитектури. Посебна поглавља, Перовић посвећује теми превођења теорије у алтернативне моделе<sup>74</sup> и – превођењу алтернативних модела у стварност.<sup>75</sup> Према Перовићу, *близина оформљених језіара даје Новом Београду велике ујоредне локационе ѝредностїи*<sup>76</sup> у односу на друге делове метрополитенског подручја Београда. По њему, узроке треба тражити, између осталог, у избору стратегије развоја Централне зоне Новог Београда, јер је заснована на преузетим *шаблонима*, много више него на научно доказаним процесима развоја града. Из тог разлога, Перовић у делу *Искусїва ѝрошлостїи* разматра могућности и алтернативе будуће изградње Новог Београда, коју су обрађивачи (плана) желели да формирају засновану на научним теоријама о природи раста градова, као и на поукама дуге традиције грађења градова на овим просторима.<sup>77</sup>

Када говоримо о локалној интерпретацији теоријских поставки, њиховој манифестацији у физичком простору, битно је поменути технику коју урбанисти и планери неретко користе. Оперативна планерска техника, међу архитектама и урбанистима позната под именом *сценарио*, представља потпуни контраст нумеричким и квантитативним техникама сагледавања будућности,<sup>78</sup> какве су презентоване на Шестом саветовању у Аранђеловцу 1957. године. Сценарио у својој суштини почива на приповедачком или литерарном екстрему ове врсте делатности. Област деловања се налазила у *оквирима чисте сїекулације, али сїекулације засноване на ѝроїрамираном резону и ѝроцени*. Циљ урбанистичког сценарија, генерално, није да предвиди будућност у свој њеној комплексности<sup>79</sup> већ да заинтересованим актерима учини видљивим различите могућности које се у будућности могу реално догодити, али и да укаже на широк спектар утицајних фактора на такву будућност. Сценарији су нека врста хипотетичких секвенци догађаја<sup>80</sup> конструи-

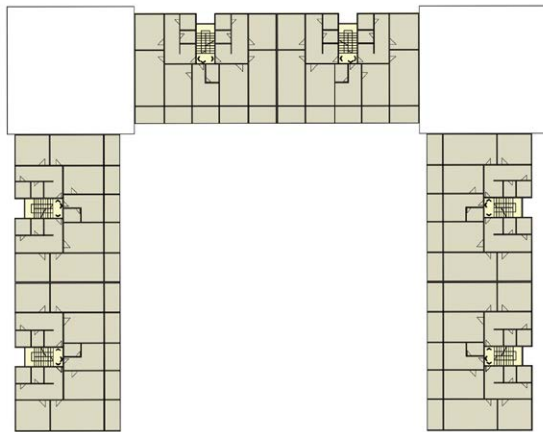
сани да би се фокус усмерио на последице, процесе и кључне одлуке. Они дају одговоре на две врсте отворених питања: прво – на који начин нека хипотетична ситуација може постати стварност; и друго – којим методама и техникама је могуће спречити нежељене догађаје, које алтернативе постоје да би се спречиле, разложиле или олакшале нежељене ситуације. У контексту *Насеља сунца*, хијерархија јавних простора даје перфектан одговор на отворено питање великих блокова с најразличитијом генерацијском и сваком другом структуром становника, остварујући могућност већег броја простора за различите врсте корисника. Насупрот томе, сценарији онога времена нису предвиђали вишеструки пораст аутомобила и аутомобилског саобраћаја.

#### Архитектонски и културолошки контекст. Култура становања у јединици суседства

Године 1969. започела је изградња првих објеката у Блоку 45, да би у кратком периоду, од 1968. до 1972, био у потпуности изграђен и реализован. Укупно су у једном блоку пројектовани и изграђени: 45 солитера, 23 четвороспратнице и двоспратнице, основна школа, два вртића, пошта, а касније и зграде других намена. У пројектима реализације солитера учествовала су грађевинска предузећа „Јинграп“, „Рад“, „Напред“, „Ратко Митровић“, „Трудбеник“, „Неимар, „7. јули“, и многи други. Аутори су били архитекти Михаило Чанак (П+8, стамбене куле у Блоку 45, 1968–1972, у Блоку 70, 1973–1975), Гргур Поповић (П+10, П+12, П+14, стамбене куле у Блоку 45, 1968–1972, у Блоку 70, 1973–1975), Бранко Алексић (П+6, стамбене куле у Блоку 45, 1968–1972, у Блоку 70, 1973–1975), Риста Шекерински (П+4, полуатријумске четвороспратнице, 1968–1972, у Блоку 70, 1973–1975). Конструктивни систем изградње кула био је скелетни ИМС, а изградње нижих, полуатријумских четвороспратница у унутрашњости блока, према Сави, панелни монтажни систем.<sup>81</sup> Према изворима – фототеци станова, дате су структуре стамбених зграда. У блоковима 61–62, станови пројектовани у скелетном систему, аутора Миленије и Дарка Марушића, доведени су до перфекције у погледу примене принципа београдске школе



Сл. 6. Тийска основа сџамбених солиџера у Насељу сунца, сџрајиносџ П+8, ауџор: арх. Михаило Чанак, извођачи: ГП 'Раг', 'Найрег', 'Рајко Миџровић', 1968–1972. (Блок 70, 1973–1975) Консџрукџивни сисџем: скелејни ИМС; и џриказ њихових џозиџија у блоковима 45 и 70 (извор: Ђорђевић 1980)



Сл. 7. Тийске основе сџамбених зџрада у облику џолуаџријума у Насељу сунца, сџрајиносџ П+4, ауџор: арх. Рисџа Шекерински, извођачи: ГП 'Неимар', '7. јули' и 'Трудбеник', 1968–1972. (Блок 70, 1973–1975) Консџрукџивни сисџем: џанелни монџажни; и џриказ њихових џозиџија у блоковима 45 и 70 (извор: Ђорђевић 1980)

становања. Архитектонски склопови етажа стамбених зграда, као и просторна организација станова у Насељу сунца заслужују посебан рад, истраживање које обухвата и пројектантски опус архитеката аутора. Према изворима, први станари су се доселили 1972, а читав пројекат је финализован 1974–1975. године, након чега су финализоване и зграде централних функција (центри месне заједнице).<sup>82</sup> (сл. 6 и 7)

О култури становања Насеља сунца веома много се може закључити кроз мултимедијалне изложбе посвећене овој теми, као и серијал документарних емисија<sup>83</sup> сличне тематике. Додатна занимљива компонента која доприноси фактору и култури становања јесте развијена алтернативна уметничка сцена, кроз визуелни медиј – графите, као и друге облике неформалне уметности. (сл. 8)





Сл. 8. Школска чесма, најрављена поводом стогодишња од оснивања школе, 1985. године, постављена 1983, пројектант: Зоран Вељковић (извор: <https://fortyfivers.blogspot.com/2014/06/os-branko-radicevic.html> [мај 2023])



Сл. 9. Илустрација јавног простора и живота у блоку више од њеј деценија након насјанка. Манифестација – Трка 'Лазаро Карденас', 18. октобар 2022. године (фотографија: Елена Мркаја)



Сл. 10. Илустрација хијерархије јавних простора: лево – нижег реда (Основна школа 'Бранко Радичевић'); и десно – јавног простора вишег реда (кохезиони фактор вишег реда) у Насељу сунца (рок концерти, 18. јун 1978. године са преко 3 000 посетилаца). Извор: <http://fortyfivers.blogspot.com/2014/06/konzert-rok-blok-blok-45-18jun-1978.html> [мај 2023]



Хијерархија јавних простора и веома разноврсно спољно уређење допринели су креирању различитих амбијената. Ти амбијенти отворили су могућности развоја локалних културолошких образаца, те омогућили одржавање манифестација и других јавних окупљања. (сл. 9 и 10)

Управо спољно уређење Насеља сунца било је предмет критике Живојина Кара-Пешића, у тексту

Простори новој насеља (о сналажењу у блоку 45). Године 1974, централне функције још нису биле финализоване и анализа се односила на новоизграђене стамбене зграде и спољно уређење, као и шеме кретања. Наводећи како куле у Блоку 45 могу да буду поуздан рејер ономе ко се колима вози кроз Нови Београд, између његових различитих насеља, а иешаку унутар блока једва да могу користићии и само

када се нађе у делу насеља који је од њих удаљен,<sup>84</sup> Кара-Пешић је критиковао груписање великог броја кула на једном месту и чињеницу да оне и поред тога нису просторни репер. Објашњавајући психолошки доживљај простора, Кара-Пешић наглашава како одрастао човек, насупротив детету, чита простор од општег ка посебном, од праваца према површинама, од контуре према фрагментима. Наглашавајући аспект хуманизације простора, Кара-Пешић је приметио одсуство дијалектичке спреге између праваца (улица) и чворишта (тргова). Његова критика указивала је на то да урбани простори Блока 45 нису обликовани по том обрасцу, нити по неком, за посматрача, приступачном обрасцу. Такође, Кара-Пешић је указивао и на друге карактеристике, називајући их парадоксалним, те истицао да је кула *йросйорно неусмерен йий*, у насељу много више заступљен него зграде ниже спратности. Тих 45 кула заузима мању површину него 23 објекта ниске спратности, гледано на површини целог блока или насеља. На крају, Кара-Пешић се осврнуо и на недокучиву нумерацију, те диспропорцију величине цифре кућног броја у односу на величину куће (зграде) и парцеле.

Треба напоменути да је хијерархија простора и кретања, коју данас препознајемо и визуелно приказујемо (сл. 5), постала препознатљива тек финализацијом свих зграда централних функција, центара месне заједнице, те оживљавањем школа и сваке јединице суседства понаособ. Афирмација *Насеља сунца* била је могућа тек након дужег времена.

Када је *Насеље сунца* реализовано, по узору на добру праксу из блокова Централне зоне Новог Београда и Експерименталне блокове 1 и 2, у блокове су уведени елементи уличног мобилијара – уметничке скулптуре и друго. Годинама након што је *Насеље сунца* заживело, у другој половини осамдесетих година, расписан је велики Међународни конкурс за унапређење урбане структуре Новог Београда.<sup>85</sup> Конкурс из 1986. је *Насеље сунца* третирао као постојећу структуру. Препознавши квалитете простора, није било радикалнијих предлога за унапређење, промену или измену неког од елемената урбане структуре.

### Ка могућим закључцима. Крај утопије друштва рада

Четири перспективе (теоријска, урбанистичка, архитектонска и еколошка) преклапају се у раду и тек у паралаксном погледу из више тачака може да се схвати сва комплексност ситуације у којој се налази *Насеље сунца*, пола века касније, у екстремно другачијем контексту односа према јавном простору. Пола века након реализације *Насеља сунца*, *развој социјалне државе је досйео у йорсокак. Са њиме се исирйљује енерйја уйойије друшйива рада. Крај уйойије друшйива рада.*<sup>86</sup> Крај утопије друштва рада се, паралелно, препознаје и у окретању од наратива друге половине 20. века, о *херојима рада*, критикама урбанистичких решења херојске модерне и свих других обележја тога времена. Данас, према актуелном Плану генералне регулације грађевинског подручја седишта јединице локалне самоуправе – Град Београд (целине I–XIX),<sup>87</sup> стамбени блокови 44, 45, 61, 62, 63, 64, 70, 70а припадају целини X – Новобеоградски блокови, Бежанијска коса.<sup>88</sup>

На основу детаљно истражених теоријских узора, један од закључака који се намеће јесте да се идеје пореклом из западних академских центара настављају на традицију модернистичког планирања. *Крајем 50-их йодина, йеме и зайоворници социјализма, неуйралносйи, националној јединсйива, йраћансйива као йолийичке кайејорије, и економске демокрайије били су безначајни. Не само 'йеза о крају идеолойије' која је била увезена из америчке науке о друшйиву, већ и дијайнозе које су чак ишле дойле да су йовориле о крају йолийичких сукоба, биле су широко йрихваћене, као дойадйиве социолошке инйерйрейације друшйивенойолийичке сйварносйи.*<sup>89</sup> Делимично реакционарна и напредна критика вредности потрошачког друштва није успела да угрози темеље послератног и посттоталитарног капитализма благостања. Истовремено с реализацијом *Насеља сунца*, растао је и друштвени стандард грађана у Београду, стварају се обриси потрошачког друштва, и креира култура становања која ће обележити прве године у предметним блоковима. Ту су најевидентнији показатељи опремање типским намештајем и све већи број индивидуалних путнич-

ких аутомобила. Нови приступ изражавао је нови карактер социјалних конфликта у савременом друштву. Ови конфликти, како тврде Хабермас и Офе [Claus Offe], *померају се из области материјалне производње и дистрибуције ка новим областима друштвеној животи.*<sup>90</sup>

Урбанистичке анализе и увид у архивску документацију дали су највише одговора на питања о актерима планирања – ко су све били актери и о томе како су били организовани, о њиховим релацијама, стратегијама интересима и интеракцијама. Најсажетији одговор налазимо код Офеа и Инглхарта [Ronald F. Inglehart]. Структуралне карактеристике језгра тадашњих активиста нових друштвених покрета, који су потицали из нове средње класе, представљене су високим образовним статусом, релативном економском обезбеђеношћу и запосленосту.<sup>91</sup> *Насеље сунца*, као и неки други примери стамбених насеља у Београду (Јулино брдо, Церак Виногради, блокови 61–62–63–64), представљају радикални помак на нивоу урбанизма у односу на праксе које су до тада постојале у урбанистичком планирању новобеоградских блокова (експерименталних блокова 1 и 2, централних девет блокова Централне зоне Новог Београда 21–22–23, 24–25–26 и 28–29–30) у духу Озареног града. *Насеље сунца* означава стварање идеје о контексту и генерално контекстуализацију свих дотадашњих колективних искустава. Наведени блокови и стамбена насеља заокружују и обједињују наратив о габаритном урбанизму.

Данас, неколико деценија након развоја и врхунца београдске школе становања, постоји друштвени консензус и заједнички закључак да је посредни један од највећих домета архитектуре у Србији, који заслужује пажњу истраживача и историографа. Тања Дамљановић Conley, ауторка изложбе *Београдска школа становања 1960–1980. Комплексност идеја*, даје сажету валоризацију архитектонског аспекта: *Од хладној концепцији почели су да уводе идеје структурализма у архитектуру. Творци као што је академик Милан Лојаница, Предрај Цајић, Боривоје Јовановић, који је урадио пројекат Јулиног брда, били су актуелни и препознатливи због својих радова и на интернационалној сцени. Ауторски тим*

*Дарко и Миленија Марушић и Недељко Боровница је успео да на најбољи начин (о чему сведочи чињеница да је Насеље Церак Виногради проглашено за културно добро), оствари оно што смо назвали доместификацијом насеља. Успели су да произведу толику форму кроз материјале и разумевање тојографије дајој терена и најравне једну целину. Не само збој квалитета стана, већ и целокупној окружења које нам даје осећај припадности.*<sup>92</sup>

Треба поменути да су новобеоградски блокови били и предмет критика. Према Милошу Перовићу<sup>93</sup>, извори критицизма модерних урбанистичких опредељења најопштеније се могу сврстати у три групе. Трећу групу критичара чине они који аргументе заснивају на истраживању услова живота великог броја насеља реализованих по принципима *Атинске повеље*, на разумевању друштвених захтева и процеса у савременом граду, наши савременици, критичари, теоретичари и научници који имају мерљиве показатеље *функционалистичких пројеката*<sup>94</sup>. Часопис *Изградња* објавио је једну од таквих критика у већ поменутом тексту Живојина Кара-Пешића, *Простори новог насеља (о сналажењу у блоку 45)*, 1974. године. Истичући неколико карактеристика Блока 45, дао је лошу оцену нехуманој димензији овог насеља. Насупрот таквим критикама, кроз рад установа заштите споменика културе на афирмацији архитектуре и урбанизма друге половине 20. века, блокови Централне зоне Новог Београда (21, 22, 23, 24, 25, 26, 28, 29, 30) утврђени су за просторну културно-историјску целину<sup>95</sup>; као и кроз активности појединих организација попут *Докомомо Србија* (али и других); затим кроз појединачни рад истраживача – много је урађено како би се разумеле вредности архитектуре и урбанизма овог великог наслеђа. *Насеље сунца*, као и друге урбанистичке целине Новог Београда, поред материјалне баштине, представљају својеврсну урбанистичку, али и архитектонску и технолошку хронику неколико деценија друге половине 20. века.

*Насеље сунца* данас је предмет различитих интересних група, интересовања на најра-

зличитијим нивоима, па и на еколошком. Социолог Вукашин Павловић примећује како су под притиском технолошког развоја, који је енормно повећао загађење животне средине и угрозио необновљиве ресурсе хране и енергије – угрожене и доведене у питање основе и претпоставке човековог биолошког и социјалног опстанка. Такође истиче како је у таквим условима и природа постала политичко питање, а њено очување мотив за друштвено ангажовање људи у најразвијенијим друштвима Запада.<sup>96</sup> Павловић закључује како је доводећи у питање тзв. научно-технолошку револуцију и малигни развој савремене технике, *еколошки њокрећ довео у њишање и владајуће њтехнокрајске идеолоије друшћиве ној развоја*.<sup>97</sup> Један од закључака који се намеће јесте да је наредни корак изградња модела стратешке интеракције међу вишеструким учесницима, у оквиру акционих репертоара, специфичних за сваког од актера у процесу планирања, реализације и експлоатације простора *Насеља сунца*. Међутим, како Бранд [Karl-Werner Brand] истиче, *Алћернаћивни њројекћи не осћоравају власћ владалаца нећосредно*.<sup>98</sup>

Као и други блокови на Новом Београду, и друга насеља метрополитенског подручја Београда, и *Насеље сунца* нужно је предмет интереса крупног капитала. У тексту и анализама *Transformation of the New Belgrade urban tissue: filling the space instead of interpolation*, објављеном 2010. у часопису *Spatium*, аутори Марић, Никовић и Манић истичу контекст у којем су новобеоградски блокови планирани и реализовани, а који се у потпуности односи и на *Насеље сунца*.<sup>99</sup> Они наглашавају и дисконтинуитет у планирању Новог Београда, али као један од главних проблема препознају неажурност политичких актера у процесу модернизације грађевинских и урбанистичких прописа. Овим текстом дата је смерница у ком правцу је требало и треба деловати како би се деградација урбанистичког наслеђа избегла. Забележене су бројне иницијативе у изградњи на *слободним* површинама блокова 45 и 70, а као једна од најевидентнијих је индиција да се фронт Улице Јурија Гагарина *њо*

*њо* вишеспратницама пословно-стамбене намене, одступајући при томе од иницијалних вредности и концепата на којима *Насеље сунца* заснива своју урбану структуру.

Из све четири перспективе, у пресеку закључака, један од заједничких јесте – крај. И то крај утопије друштва рада. У односу на време планирања и реализације блокова, данас ниједна од анализираних теоријских идеја структурализма (нити других теорија) није доминантна у урбанистичком планирању, а још мање у стамбеним политикама и легислативи. Флукуација и промене односа постоје у свим блоковима Новог Београда, па је неколико деценија касније већи удео трговине и пословања. Као што је у уводу већ напоменуто, у плану генералне регулације који је усвојен 14. фебруара 2022. године уведен је термин *урбанистичка зашћива* за савске блокове.<sup>100</sup> Међутим, важно је поменути да се кључне вредности (које би требало да буду размотрене и усвојене као носиоци, односно аутентични елементи због којих би се урбанистичка или друга заштита имплементирала), односе на хијерархију јавних простора. Различити нивои јавних простора остварени у блоковима *Насеља сунца*, велики проценат зелених и других рекреативних површина, најаутентичнији су пример интерпретација структурализма и утицаја других теоријских идеја и показатељ нивоа развоја друштва и институција у деценијама након Другог светског рата.

Приликом потенцијалног вредновања, важно је узети у обзир вредне елементе урбанистичке целине *Насеља сунца*, у контексту теоријских концепата који су препознати као полазишта за планирање и реализацију блокова 45 и 70. Хијерархију јавних простора која се увек наглашава приликом анализе *Насеља сунца*, не треба посматрати само кроз аспект хуманизације простора. Значајно је узети у обзир и промене теоријског приступа које су у манифестацији у простору довеле до промене просторних односа. Најевидентније су промене односа праваца и површина, као и промена односа целине ка фрагментима. Сагледавајући целину *Насеља сунца*, није могуће једноставно обухватити

све делове и фрагменте њених простора. Њих је могуће сагледати тек из више углова и на више начина: пешачким искуством, колским приступом, кроз фотографисање амбијената са корисницима и без њих, као и анализом цртежа планске документације. Управо оно што су структуралисти заговарали, у *Насељу сунца* је имплементирано: аутентична урбанистичка целина – у којој правци, простори и згра-

де функционишу као структура, једни у односу на друге, и не могу се посматрати – нису у потпуности сагледиви – као самостални елементи.

**Др Драгана Ј. Мецанов,**

архитекта,

Београд

mecanov@gmail.com

## НАПОМЕНЕ:

- 1] Неки од најважнијих извора који се баве темом новобеоградских блокова и стратегијама планирања су: Благојевић 2007; 2004; Благојевић 2009: 22–33; Ђорђевић 1995; Кара-Пешић 1974: 12–23.
- 2] Између осталог, ту су: Стаменковић 2010; Debeljković 1980; Štab za pripremu ORA „Novi Beograd 69“ 1969; Anderluh i Dinić 197?; Erić 2009; Павловић 1998; Тодоровић 2017.
- 3] *Шестдари блока 45*, серијал емисија *Трезор*, Документарна редакција Радио-телевизије Београд, главни уредник Божана Андрић, [интернет] доступно на <https://www.rts.rs/tv/rts2/3549348/trezor.html> [март 2023]
- 4] Изложба *Београдска школа сценовања 1960–1980. Комилексности идеја*, одржана је 2021. године, као централна изложба у оквиру манифестације *БИНА (Београдска интернационална недеља архитектуре)*. Трајала је од 22. априла до 6. јуна, у Галерији Артгет, у Културном центру Београда. Ауторка: проф. др Тања Дамљановић Conley, коауторка: др Драгана Мецанов. Асистенти архитекте: Миа Стевановић, Тамара Николић, Невена Ашковић.
- 5] <https://nimbusovpodrum.blogspot.com/2019/06/45-45-45.html> [март 2023]
- 6] Perović 2000: 31.
- 7] Појам *херојске модерне*, појављује се као израз за веома честу праксу послератног урбанизма и архитектуре друге половине 20. века. Реч је о предимензионисаним стамбеним структурама и урбанистичким блоковима, који су с једне стране одражавали снагу и моћ институција и њихових способности да се током социјалистичке изградње, у деценијама након завршетка и победе у Другом светском рату, суоче с проблемима недостатка квалитетних станова на нивоу целе земље и реше их. Утемељен на херојској победи у ратно време, у наредним деценијама развијан је наратив *побеђивања* у свакодневици, *радне победе*, *хероји рада*, и савладавања изазова у индустријализацији земље итд. Тако је један од циљева била и реализација нових стамбених урбанистичких блокова за нарастајуће становништво у градовима. Отуд се говори о појму *херојској модернизма*. Најтипичнији пример за појам су блокови 61–62–63–64, за које је урбаниста Јосип Свобода осмислио форму циновских степеница, где један *степеник* има висину од неколико спратних висина. Друго тумачење блокова 61–62–63–64 односило се на форму степе-
- настих стамбених комплекса, који су симболично подсећали на форму споменика НОБ-а, попут споменика битки на Сутјесци (Тјентиште, данашња Босна и Херцеговина).
- 8] Цигановић и Мрљеш 2019: 205.
- 9] Павловић 1987а: 12. Даље се наводи:  
*У условима кризе долази до дубокој раскида између живојне перспективе појединаца и чистијих група, с једне стране и владајуће система вредности и политичких механизма са друге стране. Масовна незајосленост, рескрипције социјалних давања, сужавање могућности образовања, тешикоће око сценовања, губишак илузија у могућности развијеној индустријској друштва да може задовољити не само 'нове', него и 'класичне' потребе (висок живојни стандард и ниво пошрошње, професионална сигурност и најредовање и сл.) – све то сценова социјалне најтежести и конфликтне. Само један део тако сценова социјалне енергије усмерава се према новим друштвеним покретима.* (12)
- 10] Који је priredio Vukašin Pavlović, urednik.
- 11] Павловић 1987а: 15.
- 12] Нав. дело: 20.
- 13] О теоријским идејама које су значајно утицале на Милутина Главичког, више у: Мецанов 2019.
- 14] Њен истакнути познавалац на овим просторима био је Огњен Чалдаревић.
- 15] Habermas 1987: 25.
- 16] Offe 1987: 130.
- 17] Нав. дело: 147.
- 18] Cohen 1987: 169.
- 19] Brand 1987: 202.
- 20] Нав. дело: 203.
- 21] Павловић 1987g: 244–245.
- 22] Feher i Heller 1987: 249.
- 23] Habermas 1987: 39.
- 24] Perović 2000: 79. Према Перовићу, данас у науци постоје свега две теорије које у потпуности одговарају овим критеријумима – *теорија коридора* и *теорија шаласа*. Према теорији коридора, преодоминантно се развијају у правцу гл. ко-

- муникационих линија. Правце развоја града предодређују интензитет комуникација и гравитација. Са друге стране, по теорији таласа, раст и развој се одвијају централно, по принципу притисака.
- 25] Попов 2021: 9. *Структурализам је у нашој средини њред-стивављан и у зборницима радова. Најзначајнији је онај, њод насловом 'Структуралистичка конјроверза', који је донео њекстиве и дискусије с историјској симѡзијума у Балѡи-мору.* (26)
- 26] *Нав. дело:* 27.
- 27] <http://www.socioloskipregled.org.rs/2017/08/20/socioloski-pregled-1968/> [март 2023]
- 28] Регулациони план за подручје Општине Нови Београд, 1962: 9. *Користио се дренажни сисѡем цевѡ 'рибља костѡ'.*
- 29] *Истио.*
- 30] *Истио:* 10.
- 31] *Истио.*
- 32] *Истио.*
- 33] *Истио.*
- 34] Регулациони план за подручје Општине Нови Београд, 1962: 18.
- 35] *Истио.*
- 36] *Истио:* 19.
- 37] *Истио:* 22.
- 38] *Истио:* 24.
- 39] *Истио:* 25.
- 40] *Истио:* 32.
- 41] *Истио:* 34.
- 42] *Истио:* 36.
- 43] *Истио,* 42.
- 44] *Истио,* 62.
- 45] *Истио:* 65.
- 46] *Истио:* 66.
- 47] *Истио:* 68.
- 48] *Истио:* 67–68.
- 49] *Истио:* 71.
- 50] *Истио.*
- 51] Тошић 1969: 6.
- 52] *Истио.*
- 53] *Истио.*
- 54] Овим је закључено да ће се промена у нивоу водостаја у односу на дотадашњи изменити утолико што ће минималан ниво бити већи за око 215 см, а максималан свега за 4–6 см, што је значило да неће бити превеликих осцилација у водостају као до тада. Како је граница плављења коте 73,98 mпв, у просечним вредностима осам дана годишње, на основу тога усвојена је кота нивоа кеја на 73,50 mпв.
- 55] Тошић 1969: 6.
- 56] *Истио.*
- 57] Тада је Блок 45 рекламиран као *Насеље сунца*, а по том називу остао је упамћен и данас. *Насеље сунца* добио је назив због сличности с Корбизјеовим Озареним градом, а касније је био познат као *Рок блок*. Блок 45 представља снажан архитектонски и урбанистички израз и симбол једне епохе. Међутим, како ће се у тексту даље појаснити, с концептом Ле Корбизјеовог Озареног града, *Насеље сунца* нема много додирних тачака.
- 58] <https://nimbusovpodrum.blogspot.com/2019/06/45-45-45.html> [март 2023]. Ову тврдњу могуће је поткрепити једним каснијим догађајем, посетом Јосипа Броза Тита, о чему више извора, оновремена штампа и записи.
- 59] Поједини изводи наводе за њихов рад да је из 1964. године. Конкурс је одржан 1965. године.
- 60] Сарадници на пројекту ДУП-а: Нада Разић, архитектонски техничар; Момчило Обућина, цртач. Сарадници специјалисти били су: др инж. Владимир Божичковић, инж. Јован Катанић, инж. Михајло Малетин. За водовод и канализацију: инж. Ненад Тасић. За енергетику: инж. Ђорђе Радуловић. За геодетске елементе: инж. Војислав Спасић. На пројекту су сарађивали спољни сарадници: за водовод и канализацију: инж. Миле Петровић из предузећа „Београдски водовод и канализација“. За даљинско грејање: инж. Владимир Коњев из Дирекције за изградњу Новог Београда, инж. Јован Зећ из предузећа „Енергопројект“, инж. Љубомир Нешић из предузећа „Топлана“. За електрику: инж. Миодраг Лазаревић из Предузећа за дистрибуцију електричне енергије. За ППТ: инж. Љиљана Савић из пројектног бироа ППТ. (Мишковић 1969: 4–5).
- 61] Видети нап. 4.
- 62] Године 1930. Шарл-Едуар Жанре-Гри ле Корбизје [Charles Édouard Jeanneret-Gris Le Corbusier, 1887–1965] формулисао је нову визију идеалног града – Озарени град (*Ville Radieuse*). Замисао је одражавала идеју стамбених блокова окружених зеленилом и ефикаснијим решавањем питања саобраћаја, становања, рекреације и рада. Ове идеје уграђене су у текст *Аѡинске ѡвевље* из 1933, која је у послератној изградњи и реконструкцији градова разрушених ратом имала велики утицај.
- 63] Velazquez and Barajas 2008: 170.
- 64] Укључио је индустријске процесе у план великих размера с циљем генерисања организационих модела, а не колаж слика.
- 65] Velazquez and Barajas 2008: 181.
- 66] Dženks 2007: 69.
- 67] Примена геометризованих форми је један од начина интерпретације теоријских идеја структурализма на пројекту зграде. Типичан пример је зграда *Städtisch Waisenhaus* у Амстердаму.
- 68] Merino del Rio 2019: 209–229.
- 69] Dženks 2007: 69.
- 70] *Истио.*
- 71] *Истио.*
- 72] Dženks 2007: 69.
- 73] Тако у стваралаштву холандског аутора Хермана Херцбергера значи структурално разлагање и лавиринтни простор. За репрезентативну зграду структурализма сматра се *Хабитат ѡи* у Монреалу Моше Сафдија (архитектура кубуса пирамидално стављаних један на други).
- 74] 2000: 87–146.
- 75] 2000: 147–233.
- 76] *Истио:* 149.

- 77] *Исто*.
- 78] Perović 2000: 177.
- 79] *Исто*.
- 80] *Исто*.
- 81] Đorđević 1980.
- 82] <https://nimbusovpodrum.blogspot.com/2019/06/45-45-45.html> [март 2023]
- 83] *Шесћари блока 45*, серијал емисија *Трезор*, Документарна редакција Радио-телевизије Београд, главни уредник Бојана Андрић, [интернет] доступно на <https://www.rts.rs/tv/rts2/3549348/trezor.html> [март 2023]
- 84] Kara-Pešić 1974: 16.
- 85] Bogunović 1986.
- 86] Habermas 1987: 37.
- 87] Одговорни урбаниста: Сања Ђорђевић и Весна Радовановић.
- 88] Ђорђевић 2016: 14.
- 89] Offe 1987: 130.
- 90] Pavlović 1987v: 123.
- 91] Offe 1987: 137.
- 92] <https://nova.rs/kultura/kako-se-u-beogradu-nekad-dobro-sta-novalo/> [март 2023]
- 93] Perović 2000: 45. Прву групу чини критика формирана паралелно са стварањем функционалистичког града. Другу групу критичара чине сами ствараоци модерног урбанизма.
- 94] Perović 2000: 45.
- 95] *Службени гласник РС*, бр. 6, од 29. јануара 2021; <http://www.docomomo-serbia.org/biblioteka/centralna-zona-novog-beograda/> [март 2023]
- 96] 1987: 285.
- 97] 1987: 286.
- 98] 1987: 225.
- 99] Marić et al. 2010.
- 100] <https://nimbusovpodrum.blogspot.com/2019/06/45-45-45.html> [март 2023]

#### ЛИТЕРАТУРА:

- Anderluh, M. A. i Dinić, D.** (197?), *Novi Beograd* [Kartografska grada]: plan naselja Bloka 45 sa označenim brojevima zgrada i smerom kretanja vozila u naselju sa raznih pravaca (Novi Beograd): Mesna zajednica Sava.
- Благојевић, Љ.** (2004), *Стратегије модернизма у планирању и пројектовању урбане структуре и архитектуре Новог Београда: период концептуалне фазе од 1922. до 1962. године*, докторска дисертација, Београд: Универзитет у Београду – Архитектонски факултет.
- Благојевић, Љ.** (2007), *Освојени модернизам*, Београд: Завод за уџбенике : Универзитет у Београду – Архитектонски факултет : Завод за заштиту споменика.
- Blagojević, Lj.** (2009), *Novi Beograd grad ničije zemlje, Diferencirana susedstva Novog Beograda. Projekat centra za vizuelnu kulturu MSUB CVK* (Beograd): 22–33.
- Bogunović, U.** (ur.) (1986), *Međunarodni konkurs za unapređenje urbane strukture Novog Beograda, Arhitektura urbanizam, vanredni broj* (Beograd: DAB).
- Velazquez, M. R. and Barajas, D.** (2008), *Hilberseimer : Radical Urbanism*, [online] available through [http://www.a-u-r-a.eu/upload/research\\_radicalurbanism\\_100dpi\\_2.pdf](http://www.a-u-r-a.eu/upload/research_radicalurbanism_100dpi_2.pdf) [март 2023]
- Gideon, Z.** (2002), *Prostor, vreme, arhitektura*, Beograd: Građevinska knjiga.
- Debeljković, B.** (1980) *Novi Beograd niče na pesku*, Београд.
- Ђорђевић, А., Маџура, М.** (1995), *Урбанистички развој Београда од 1944. до 1980. године*, у: *Историја Београда*, Н. Ташић и др., Београд: Балканолошки институт САНУ : ИК „Драганић“: 547–580.
- Đorđević, V.** (tehn. ur.) (1980), *Fototeka stanova. Novi Beograd, Beograd: Centar za stanovanje IMS.*
- Ђорђевић, С.** (2016), *План генералне регулације грађевинског подручја седишта јединице локалне самоуправе – град Београд (целине I–XIX), Инфо 39–40* (Београд: Урбанистички завод Београда): 9–25.
- Erić, Z.** (2009), *Diferencirana susedstva Novog Beograda*, Beograd: Muzej savremene umetnosti.
- Kara-Pešić, Ž.** (1974), *Prostori novog naselja (o snalaženju u bloku 45), Izgradnja 5* (Beograd): 12–23.
- Marić, I. et al.** (2010), *Transformation of the New Belgrade Urban Tissue: Filling the Space Instead of Interpolation, Spatium 22* (Beograd): 47–56.
- Martinović, U. et al.** (eds) (1961), *Novi Beograd : New town*, Belgrade: The Direction for the construction of Novi Beograd.
- Merino del Rio, R.** (2019), *The Story of Another Idea: Forum voor Architectuur en Daarmee Verbonden Kunsten's. Construction of Netherlander, Histories of Postwar Architecture (Mass Media and the International Spread of Post-War Architecture) 4* (Bologna): 209–229.
- Меџанов, Д.** (2019), *Урбанистичко наслеђе: Блок 28 на Новом Београду, Наслеђе XX* (Београд): 89–111.
- Mišković, J.** (1969), *Detaljni urbanistički plan blokova 45 i 70 u Novom Beogradu, Urbanizam Beograda 3* (Beograd): 4–5.
- Мрљеш, Р. и Цигановић, А.** (2019), *Дијаграматски приступ синтези у заштити својства објеката – испитивање два студијска поступка архитектке Димитрија М. Лека из 1947–1948. године, Наслеђе XX* (Београд): 201–215.
- Omladinska radna akcija „Novi Beograd 69“** (1969), Beograd: Štab za pripremu ORA „Novi Beograd 69“.

- Offe, K.** (1987), *Novi društveni pokreti – izazov granicama institucionalne politike*, u: *Obnova utopijskih energija*, zbornik, ur. V. Pavlović, Beograd: Istraživačko-izdavački centar SSO Srbije i Centar za istraživačku, dokumentacionu i izdavačku delatnost PK SSO Jugoslavije: 125–162.
- Pavlović, V.** (1987a), *Emancipatorska energija društvenih pokreta*, u: *Obnova utopijskih energija*, zbornik, ur. V. Pavlović, Beograd: Istraživačko-izdavački centar SSO Srbije i Centar za istraživačku, dokumentacionu i izdavačku delatnost PK SSO Jugoslavije: 7–22.
- Pavlović, V.** (1987b), *Zeleni izazov*, u: *Obnova utopijskih energija*, zbornik, ur. V. Pavlović, Beograd: Istraživačko-izdavački centar SSO Srbije i Centar za istraživačku, dokumentacionu i izdavačku delatnost PK SSO Jugoslavije: 285–286.
- Pavlović, V.** (1987v), *Ka novim paradigmama – alternative klasičnoj politici*, u: *Obnova utopijskih energija*, zbornik, ur. V. Pavlović, Beograd: Istraživačko-izdavački centar SSO Srbije i Centar za istraživačku, dokumentacionu i izdavačku delatnost PK SSO Jugoslavije: 123–124.
- Pavlović, V.** (1987g), *Crveno i zeleno*, u: *Obnova utopijskih energija*, zbornik, ur. V. Pavlović, Beograd: Istraživačko-izdavački centar SSO Srbije i Centar za istraživačku, dokumentacionu i izdavačku delatnost PK SSO Jugoslavije: 243–248.
- Павловић, П.** (ур.) (1998): *50 година Новој Београда*, Нови Београд: Скупштина општине, Организациони одбор за обележавање 50. годишњице изградње.
- Perović, M.** (2000), *Iskustva prošlosti*, Beograd: Plato.
- Попов, Ј.** (2021), На раскршћу утицаја: структурализам у Србији, *Књижевна историја* 53 (Београд): 9–35.
- Spasić, A.** (ur.) (1967), *Beograd, Novi Beograd*, Beograd: Edité par la Direction de la construction de Novi Beograd.
- Стаменковић, З.** (2010), *Нови Београд, нови град = New Belgrade, a New City*, Beograd: Evro-Giunti.
- Тодоровић, Д.** (2017), Нови Београд као лотмановски модел ексцентричног града (примери филмске нарације), *Филолошки преглед* XLIV/1 (Београд: Филолошки факултет).
- Tošić, V.** (1969), Urbanističko rešenje obala ispred blokova 45 i 70, *Urbanizam Beograda* 3 (Beograd: Urbanistički zavod Beograda): 6.
- Fehér, F. i Heller, A.** (1987), *Od crvenog do zelenog*, u: *Obnova utopijskih energija*, zbornik, ur. V. Pavlović, Beograd: Istraživačko-izdavački centar SSO Srbije i Centar za istraživačku, dokumentacionu i izdavačku delatnost PK SSO Jugoslavije: 249–259.
- Habermas, J.** (1987), *Nova preglednost*, u: *Obnova utopijskih energija*, zbornik, ur. V. Pavlović, Beograd: Istraživačko-izdavački centar SSO Srbije i Centar za istraživačku, dokumentacionu i izdavačku delatnost PK SSO Jugoslavije: 25–42.
- Cohen, J.** (1987), *Strategija ili identitet – nove teorijske paradigme i savremeni društveni pokreti*, u: *Obnova utopijskih energija*, zbornik, ur. V. Pavlović, Beograd: Istraživačko-izdavački centar SSO Srbije i Centar za istraživačku, dokumentacionu i izdavačku delatnost PK SSO Jugoslavije: 163–200.
- Dženkins, Č.** (2007), *Nova paradigma u arhitekturi*. Beograd: Orion art.

#### ИНТЕРНЕТ АДРЕСЕ:

- <http://www.docomomo-serbia.org/biblioteka/centralna-zona-novog-beograda/> [март 2023]
- <https://nimbusovpodrum.blogspot.com/2019/06/45-45-45.html> [март 2023]
- <https://nova.rs/kultura/kako-se-u-beogradu-nekad-dobro-stanovalo/> [март 2023]
- <http://fortyfivers.blogspot.com/2014/06/koncert-rok-blok-blok-45-18jun-1978.html> [март 2023]
- <https://fortyfivers.blogspot.com/2014/06/os-branko-radicevic.html> [март 2023]
- <https://www.rts.rs/tv/rts2/3549348/trezor.html> [март 2023]

## Summary: DRAGANA MECANOV

### URBAN HERITAGE: THE SUNCA SETTLEMENT IN NEW BELGRADE

This research of the urban heritage of the *Sunca* (Sun) settlement in New Belgrade begins with a brief review of the published literature and materials related to the topic. The work is then structured as four large units, with each contributing to the idea of understanding urban heritage. These primarily relate to social theories that were dominant at the time of its planning. Through the research of theoretical ideas

#### List of Figures

- Fig. 1 *The Sunca settlement in New Belgrade, with Block 45 in the foreground. Bird's-eye view photo.*  
Source: photographed from a drone, author Stefan Milić Dipl.Ing.



about urbanism, the influences of the ideas of the Frankfurt School and the Chicago School of urban sociology, as well as structuralism, from Ludwig Karl Hilberseimer to Aldo van Eyck, are recognized as playing a dominant role in the planning of *Sunca*.

Subsequently, higher-order plans are addressed, the most significant among which being the Regulatory Plan for the area of the municipality of Novi Beograd from 1962, which set out general guidelines for lower-order plans, i.e. for the Detailed Urban Plan for Blocks. Shortly after its issuance, a tender was announced for Blocks 45 and 70, where the first-prize solution was the work of Zagreb-based architects Ivan Tepeš and Velimir Gredelj, on the basis of which a detailed urban plan was drawn up, and their entry was realized. Quantitative indicators point to an extremely thoughtful idea about living in cities.

The paper gives a brief overview of the settlement's architectural features, residential culture and ecological characteristics. It concludes by highlighting the great value of the architecture of these residential towers and four-story buildings, and proposes a separate dedicated research, i.e. a typological study of the apartments.

Finally, it also emphasizes that the importance of the ecological characteristics of life in the *Sunca* settlement is no less important or dominant an angle from which to interpret it.

A hierarchy of public spaces, the separation of pedestrian and vehicular traffic, and the creation of cohesive centers, are assessed as being the greatest values and authentic elements of the planning and design strategy, as well as the urban characteristics of the blocks within the *Sunca* settlement.

**Dr. Dragana J. Mecanov,**

Architect,

Belgrade

mecanov@gmail.com

Fig. 2 Extract from the Regulatory Plan of the Municipality of Novi Beograd, 1962. Views of the Sunce settlement.

2a) Organizational scheme for recreation. Black squares – recreation in the local community of Blocks 45 and 70. In the center, in Block 44, a sign for the universal sports hall (for region VI) and the city sports hall is evident.

2b) Organizational scheme for residential zones with the disposition of centers. In Block 45 and Block 70, red circles mark the centers of local communities, 4 in total. In Block 44, the red solid circle marks the district center (for Region VI, which consists of Blocks 44, 45, 67, 67a & 70).

2c) Network of communal facilities, heating pipes, telephone exchanges and substations. One telephone exchange and one 220/110/35 kV substation were planned for the Sunce settlement

2d) Sewerage and storm water runoff network with main plants. The water supply network and the sewage network pass alongside the blocks, along Jurija Gagarina Street. The untreated water supply cross-cuts the Sunce settlement. Rainwater collector wells ('Bežanija' aquifer, 180-meter-wide belt).

Source: Regulacioni plan Opštine Novi Beograd, 1962. Archive of the Urban Planning Institute of Belgrade

Fig. 3 Sunce settlement, river banks beside Block 45-70, organic forms of plateau arrangement. New Belgrade, Branislav Jovin, 1966 (drawn and edited by Dragana Mecanov). Source: Tošić, V. (1969). "Urbanističko rešenje obala ispred blokova 45 i 70" *Urbanizam Beograda* 3, Urbanistički zavod Beograda, (Belgrade): 6.

Fig. 4 The first-prize competition solution; block model and block situation. Detailed urban plan of Blocks 45 and 70 in New Belgrade. Authors Ivan Tepeš and Velimir Gredelj. Source: Mišković, J. (1969). "Detaljni urbanistički plan blokova 45 i 70 u Novom Beogradu" *Urbanizam Beograda* 3, Urbanistički zavod Beograda, Beograd, (Belgrade): 4-5.

Fig. 5 Sunce settlement, urban layout of traffic hierarchies in blocks 45-70, delineation of public spaces and contents. Hierarchy of public spaces. New Belgrade, Milutin Glavički, 1966 (drawn and edited by: Mia Stevanović, Tamara Nikolić, Nevena Ašković). Source: Large-format illustration created for the exhibition "Beogradska škola stanovanja 1960-1980. Kompleksnost ideja", 2021. Author: Tanja Damljanović Conley, co-author Dragana Mecanov

- Fig. 6 *The typical plan of residential towers in the Sunca settlement (Floor P+8, architect Mihailo Čanak, contractors Rad, Napred and Ratko Mitrović construction enterprises, 1968-72) (Block 70, 1973-75). Construction system: IMS framework structural system); their positions in Block 45 and Block 70.*  
 Source: Various Authors (1980). Fototeka stanova Novi Beograd. Belgrade: Centar za stanovanje IMS.
- Fig. 7 *Typical layouts of residential buildings in the form of a semi-atrium in the Sunca settlement (Floor P+4, author: architect Rista Šekerinski, contractors: GP Neimar, 7. Juli & Trudbenik. 1968-72. (Block 70 1973-75). Construction system: Montage panels); their positions in Block 45 and Block 70.*  
 Source: Various Authors (1980). Fototeka stanova Novi Beograd. Belgrade: Centar za stanovanje IMS.
- Fig. 8 *The school fountain, made for the occasion of the hundredth anniversary of the founding of the school, in 1985, installed in 1983. Designed by Zoran Veljković.*  
 Source: <https://fortyfivers.blogspot.com/2014/06/os-branko-radicevic.html> (Accessed: March 2023)
- Fig. 9 *Illustration of the hierarchy of public spaces: left – lower level (Branko Radičević elementary school); right – public space of a higher order (i.e. cohesion factor of a higher order) in the Sunce settlement (rock concert, June 18, 1978 with over 3,000 spectators).*  
 Source: <http://fortyfivers.blogspot.com/2014/06/koncert-rok-blok-blok-45-18jun-1978.html> (Accessed: March 2023)
- Fig. 10 *An illustration of the public space and life in the block, more than five decades after its creation. Event – Race along Lázaro Cárdenas promenade, October 18th, 2022.*  
 Source: Photo by Elena Mrkaja. Event – Race along Lázaro Cárdenas promenade, October 8th, 2022.