

ФАСАДИСТИЧКИ КУЛТ У АРХИТЕКТУРИ ИНТЕРПОЛАЦИЈА: ПАЛАТА ИНДУСТРИЈСКЕ КОМОРЕ И УДРУЖЕЊА БЕОГРАДСКИХ ИНДУСТРИЈАЛАЦА (1928–1929) ДРАГИШЕ БРАШОВАНА

АЛЕКСАНДАР КАДИЈЕВИЋ

САЖЕТАК:

У мање познате грађевине истакнутог српског архитекте Драгише Брашована (1887–1965), спада четвороспратна пословна зграда *Индустријске Коморе и Удружења Београдских индустријалаца* у Поенкаревој 27 (данас Македонској улици 25), саграђена од маја 1928. до септембра 1929. године. Висином од 25 метара означила је узлет Поенкареове улице у висину, заступљен на парној и непарној страни. И поред значајне функције у најужем центру Београда, као и чињенице да је Брашованово дело, неочекивано је остала на маргини историографских истраживања и конзерваторских приоритета, на шта је утицало више фактора. Попут многих интерполираних палата, с временом је мењала намену и спратност, изгубивши првобитни значај у простору. Заслужује пажњу не само као тековина Брашовановог рада већ и као пример фасадистичког култа у архитектури београдских интерполација. Упоређена с претходним Брашовановим интерполацијама, њена фасада садржи знатно редукованији пластички програм и блаже светло-тамне контрасте. У стилском погледу, представља прелазно решење од академизма ка модернизму, којем ће Брашован прагматично стремити већ почетком 1929. године, како не би заостајао за конкуренцијом.

КЉУЧНЕ РЕЧИ: *Брашован, Београд, Поенкарева улица, Индустријска комора, Удружење београдских индустријалаца, валоризација*

ABSTRACT:

Lesser-known buildings by the prominent Serbian architect Dragiša Brašovan (1887–1965) include the four-story office building of the Chamber of Industry and Association of Belgrade Industrialists at Poenkareva 27 (today Makedonska 25), built from May 1928 to September 1929. With a height of 25 meters, it became the highest point on Poenkareva's skyline, on either side of the street. Despite its significant function right in the heart of Belgrade, as well as the fact that it is a work by Brašovan, it has surprisingly remained on the margins of historiographical research and conservation priorities; an issue that has been influenced by several factors. Like many interpolated halls, its purpose and number of floors changed over time, stripping it of its original spatial significance. Aside from being a part of Brašovan's architectural legacy, it also deserves attention as an example of the cult of the facade in the architecture of Belgrade interpolations. Compared to Brašovan's preceding interpolations, its facade features a significantly reduced plastic program and milder contrasts of light and dark. In terms of style, it represents a transition from Academicism to Modernism, which Brašovan would pragmatically strive for as early as 1929, so as to not be left behind by his contemporaries (and competitors).

KEYWORDS: *Brašovan, Belgrade, Poenkareva Street, Chamber of Industry, Association of Belgrade Industrialists, valorization*

Увод

У мање позната остварења истакнутог српског архитекте Драгише Брашована (1887–1965), (сл. 1) спада четвороспратна пословна зграда *Индустријске Коморе и Удружења Београдских индустријалаца* у Поенкаревој 27 (данас Македонској улици 25), грађена од маја 1928. до септембра 1929. године (сл. 2). И поред значајне функције у најужем центру Београда, као и чињенице да је Брашованово дело, неочекивано је остала на маргини историографских истраживања, на шта је утицало више фактора.¹ Попут многих интерполираних палата, с временом је мењала намену и спратност, изгубивши првобитан значај у простору. Она заслужује пажњу не само као тековина Брашовановог рада већ и као пример фасадистичког култа у архитектури београдских интерполација.

**Драгиша Брашован – од мало познатог
придошлице до најтраженијег београдског
архитекте**

Након аустроугарског разарања и пљачке у Првом светском рату,² потпомогнута ратним репарацијама и страним капиталом, обнова Београда као престонице новоосноване Краљевине Срба, Хрвата и Словенаца изискивала је масовно учешће расположивог техничког кадра. Поред југословенских архитеката и грађевинских инжењера, изграђивале су га многобројне избеглице из Царске Русије, поједини Чеси, Французи, Немци, Италијани, Мађари и други.³ Сви заједно су допринели да Београд настави са европеизацијом и започне модернизацију архитектонског фонда.⁴ Услед промене геополитичких околности, укидање границе на Сави и Дунаву омогућило им је да граде у Земуну и Панчеву.

Дошавши у Београд 1920. године из Великог Бечкерека (Зрењанина), као зрео архитекта са тридесет три године,⁵ Драгиша Брашован је у њему видео темељну базу за стручни рад. Захваљујући таленту и будимпештанском искуству (1906–1919),⁶ могао је отићи у развијеније европске центре, али

је ипак одабрао Београд као место рада и становања, где је конкуренција била слабија, а улагања у изградњу велика. У новембру 1920. године, с архитектором Миланом Секулићем и грађевинским инжењером Михајлом Петровићем Обућином, основао је приватни пројектантски биро *Архитексти (групиство за техничка предузећа)*, у згради на углу улица Вука Караџића и Кнез Михаилове 38, у чему им је финансијски помогао директор Есконтне банке Драгиша Матејић. Брашован је био уметнички носилац бироа и креатор наручених пројеката. Секулић је надзирао градњу и уговарао послове, док је Обућина осмишљавао конструкције и израђивао статичке прорачуне.⁷ Сарадња је раскинута 1925. године, када је Брашован основао самостални пројектантски биро *Архитексти Драгиша Брашован*.

Истраживања показују да су Брашованове реализације по квалитету биле испред неостварених пројеката, што говори да су Београђани умели да одаберу оно најбоље из његовог репертоара. Као мало који градитељ тог времена, успевао је да пронађе најбржи пут од скице до реализације, имајући слуха за афинитете инвеститора.⁸ Брашованов успех је утолико већи јер није радио као државни архитекта, нити се ослањао на цркву, династичке, политичке и академске везе. Градећи превасходно за приватне наручиоце, темељно се везао за домаћи капитал, сарађујући повремено и са државним инвеститорима након победа на јавним конкурсима. Пошто у Београду није дипломирао архитектуру, од почетка је морао да се доказује локалној стручној и друштвеној елити, ослањајући се на младе сараднике у сопственом бироу (Андреја Папкова, Николаја Шилова, Павла Крата и др.), који су од њега много научили.

Брашован је у Београду увек пружао стваралачки максимум, изградивши велики број објеката различитих намена.⁹ Иако навикнут на средњоевропске стручне и пословне стандарде,¹⁰ за кратко време се прилагодио менталитету ћудљивих наручилаца, због чега га је Никола Добровић критиковао да им превише повлађује.¹¹ Није им наметао *lo-шове* пројекте, већ је разрађивао идејна решења у договору с њима, нудећи на крају више од очекива-

ног. Захваљујући сарадњи са Брашованом, они су у културној меморији запамћени као просвећени инвеститори који умеју да одаберу најбољег архитекту у свом времену, док су њихове зграде постале незаобилазне на мапи архитектонских вредности Београда.

На веома захтевним локацијама, Брашован се наметнуо упечатљивим грађевинама у простору, наглашавајући њихово естетско обликовање. Не само да се уклапао у урбани контекст поштујући законске норме већ га је обогаћивао оригиналним архитектонским склоповима. На уличним фасадама је успевао да усклади геометријске пропорције, висинске односе маса, вертикалне и водоравне ритмове, светло-тамне контрасте, пуне и празне површине, истурене и увучене сегменте, декоративну пластику, хералдику, стакло, дрво, гвожђе, бетон, опеку и вештачки камен. Међу првима је почео да примењује савремене конструктивне системе и грађевинске материјале, а од 1929. године и иновативна просторна решења.¹² Готово свака његова реализација представља *дојаћај* у простору који је јавност одушевљено прихватала, било да се ради о интерполираним, угоним или слободностојећим зградама.

Увек у жељи да се допадне излазећи наручиоцима у сусрет, Брашован је развио креативни фасадизам високих естетских квалитета,¹³ који није био строго формалистички, већ концептуално слојевит и програмски компетитиван. Прочеља његових грађевина одишу отменошћу, топлином и непосредношћу израза, примамљивих најширој публици, колико и пробирљивим експертима. Отуд је за кратко време постао најтраженији београдски архитекта, кога су имућни наручиоци најпре желели да ангажују. Хладан и доследан функционалистички концепт није га привлачио ни када је приступио *Групи архитектонског модерног правца* 1930. године,¹⁴ јер му је спутавао машту и склоност према детаљу.

Брашованов начин уклапања је увек активан и градотворан, усклађен с архитектонским окружењем и рељефом – никада отуђен, поједностављен и недоречен. Као еkleктичар и модернист, упорно је радио *по својој*, не прихватајући стандардизацију архитектонског језика, због чега су му



Сл. 1. Архитекта Драгиша Брашован
(извор: Библиографско одељење САНУ)

грађевине препознатљиве у београдским амбијентима, без обзира на димензије, локацију, стил или време грађења.

И поред велике популарности и продуктивности, Брашован није био по укусу београдских академских кругова. Иако је 1932. године достигао врхунац дотадашњег стваралаштва, на конкурс за ванредног професора Архитектонског одсека Техничког факултета није изабран, с аргументом да не поседује потребне наставничке особине и поред изузетних уметничких заслуга на пољу приватне пројектантске праксе.¹⁵

Поред пројектовања јавних објеката и једнопородичних кућа са обухватним стилским омотачима, Брашован се у трећој деценији наметнуо као експерт за интерполиране стамбене и пословне зграде с једном уличном фасадом. Међу десетак интерполираних зграда из 1920-их, које претходе палати у Македонској улици, репрезентативним



Сл. 2. Палаћа Индустијске коморе и Удружења београдских индустријалаца, изглед прочеља (фотографија: П. Кадијевић, 2025)

прочељима истичу се стамбена зграда Хајима Елијаса (с арх. Миланом Секулићем), у Улици Страхињића Бана 11 (1922–1923), Есконтна банка у Нушићевој 4 (1921–1923), породична кућа Александра Павловића у Делиградској 12 (1924–1925) и стамбена зграда Добривоја Лазаревића у Деспота Стефана 7 (1927–1928). На свима је дошао до изражаја Брашованов креативни фасадизам, у којем се преплићу историјске реминисценције и савремена композициона решења, што је случај и са фасадом у Македонској улици.

Корени и обележја фасадистичког култа у београдској међуратној архитектури

Креативни култ такозваних *лейих* фасада, као одраз друштвеног статуса сопственика новоизграђених зграда, примамљив овлашћеним архитектима

и грађевинским инжењерима са стручног и пословног становишта,¹⁶ у Београду је дошао до највећег изражаја у раздобљу између светских ратова (1918–1941).¹⁷ Надовезао се на креативни фасадизам из периода Краљевине Србије (1882–1918), а разрађиван је на зградама у стилу романтизма, академизма, националног *слоја* и сецесије.¹⁸ Расту фасадистичког култа допринела је и награда за најлепшу београдску фасаду, покренута 1920. године,¹⁹ у чију конкуренцију се продуктивни Драгиша Брашован укључио од почетка, добивши похвалницу за фасаду Есконтне банке (1924) и прву награду за фасаду Шкаркине виле (1927) у Делиградској 13.²⁰

Фасаде су одувек сматране *лицем* зграде (лат. *facies*), односно темељном компонентом са којом се идентификује читав објект и преносе поруке пројектаната, наручилаца и корисника.²¹ Визуелно акцентовање фасада је одвлачило пажњу са осталих елемената архитектонске целине, наметнувши окулоцентричну перцепцију као примарну, с мањим ослањањем на друга чула.²² Проистекло је из уверења да се вредност зграде првенствено огледа у спољашњем изгледу, на који јавност реагује чулима, интелектом и маштом, размењујући утиске и мишљења.²³

У обликовању фасада, поред критеријума репрезентативности и уникатности, међуратни пројектанти су задовољавали опште функционалне параметре, као што су – улога физичког заклона и бране корисничке приватности, трајност, економичност, водоодбојност и парапропусност фасадних материјала, интеракција спољашњег и унутрашњег простора путем отвора који корисницима обезбеђују комуникацијски, ваздушни, светлосни, топлотни и акустички комфор. Фасада је могла имати један или више слојева и боја, у односу на пренос оптерећења – бити ношена или носећа, а у односу на пропуштање светлости – прозирна, непрозирна или прозрачна, чему теже и данашњи архитекти.²⁴ Њена материјализација је само привидно била независна од остатка зграде, поготово у конструктивном погледу. Фасадни зидови, најчешће грађени од опеке, набијеног или армираног бетона, облагани су природним (ломљени, тесани) и

вештачким каменом, керамичким плочицама, различитим врстама малтера (међу којима је, уз бели малтер и терабону, предњачила племенита *џеранова* у различитим нијансама),²⁵ док су отвори били од дрвета, метала и стакла, отварајући се преваходно ка унутра. Светла боја малтера фасадама је обезбеђивала већу отпорност на спољне утицаје. Коришћене су и различите врсте увозних и домаћих ролетни, најчешће дрвене и алуминијумске фирме „*Eslinger*“, које су омогућавале најбољу светлосну, звучну и термо изолацију.

Контекстуална димензија фасаде се у урбаном миљеу рефлектовала као уникатна (самодовољна, без повезаности са суседном), или конструктивна (уклопљена у конфигурацију и стил фасадног низа). У комуниколошком смислу, фасаде су обликоване као реторички неутралне, интровертне или директне, сходно обиму симболичке декорације којом су прекриване (најчешће израђене од вештачког камена и гипса, а ређе од мермера, бронзе и теракоте).²⁶ Модернисти су при врху фасаде постављали јарболе за заставу као симболе свог архитектонског покрета.

Како је напоменуто, фасадистички култ се у архитектури интерполираних зграда испољавао на уличној страни,²⁷ а на угловницама и слободностојећим објектима дуж целокупног спољњег омотача. То значи да су интерполиране зграде, нанизане дуж регулационе линије улице, имале једну репрезентативну фасаду, док су их самосталне и угловнице имале више. Осим приватних кућа ограничене квадратуре, као и вишепородичних стамбених зграда,²⁸ фасадистички култ је заступљен и на монументалним јавним здањима обухватнијих просторних програма, чије су појединачне фасаде рашчлањиване хијерархијски. Унутрашњи просторни распоред се није транспарентно одражавао на већини стилских фасада (за разлику од модерничких након 1928. године), са скупом декоративном облогом и пластичким акцентима – скулптурама, рељефима, кулама, атикама, мансардама, еркерима, портицима и улазним надстрешницама јаког испада, ради постизања ексклузивног ефекта. Таква разметљивост наводи на закључак да је

од квалитета објекта као целине, наручиоцима била важнија допадљивост главне уличне или угаоне фасаде, које су се често разликовале од суседних у погледу спратности, висине, ширине, стилске облоге, дубине пластичких испада, композиционе равнотеже и положаја на регулационој линији улице. На тај начин су одредбе грађевинског закона из 1896. године о уређењу фасада све мање поштоване.²⁹

У београдској архитектонској критици, дневној штампи и комуналној периодици, често се писало о новим фасадама. *Најлепше* су хваљене, а многе оспораване као дисхармоничне и естетски промашене. Са успоном модерничког покрета, почетком тридесетих година, уникатне стилске фасаде су критиковане као *формалистичке и њревазиђене*, које не доприносе решавању суштинских проблема у пројектовању зграда – просторних, функционалних и хигијенских. Иза таквих критика стајала су настојања да рационални методи пројектовања што пре замене класичне, како би се грађење ускладило са савременим светским стандардима. Поготово су чланови *Групе архитекација модерној њравца* инсистирали на одбацивању једностраног фасадизма, напомињући *да се зграде не њраде за оне који ће их њосмањрањи, већ за оне који ће у њима живењи*.³⁰ Отуд се фокус архитектата за кратко време са главне фасаде преусмерио на организацију простора и њену спољну транспарентност, због чега је раномодернички идеал једноставне неупадљивости у обликовању фасада брзо заживео.

Данашњи историографи са много више толеранције гледају на тековине стилског фасадизма од некадашњих модерниста, који су у њему видели препреку за остварење естетских и пословних циљева. Више их не дискредитују као разметљиве и ларпурлартистичке, признајући им естетске и комуниколошке квалитете, искоришћене у борби за грађански престиж. У њиховим реторичким програмима, израженим кроз пуну скулптуру, рељефе, медаљоне и хералдику, откривају богатство значења и цивилизацијских порука, што се уочава и на примерима *ар деко* стила.

Истраживања показују да се у међуратном Београду фасадистички култ исказивао на креативан (истраживачки), конвенционалан (шаблонизован) и произвољан (импровизаторски) начин. Док се конвенционална варијанта исцрпљивала кроз академске шаблоне и угледање на популарне историјске узорне, креативна је експериментисала у границама одабраног стила или мултистилске полиморфије, у чему је предњачио свестрани Драгиша Брашован. Као традиционалист и модернист, испољио је висок ниво надахнућа у обликовању фасада, које су од 1929. године све транспарентније одражавале унутрашњи просторни распоред.

Фасадизам опстоји и као легитиман конзерваторски принцип процеса *урбане обнове*, прокламоване крајем 20. века, када је у реконструкцијама главна фасада одвајана од остатка грађевине, што се практикује и данас.³¹ Примењује се и у савременој архитектури симулакрумских *суројаија*, када се историјске зграде руше да би се поново изградиле са истим фасадним плаштом, али са другачијом наменом и организацијом унутрашњег простора – а тиме и промењеном суштином.³²

Креативни фасадизам на делу: Палата Индустијске коморе и Удружења београдских индустријалаца

Развој индустрије у Краљевини Срба, Хрвата и Словенаца (од 1929. Краљевини Југославији), усмеравало је и контролисало Министарство трговине и индустрије у сарадњи с Централом индустријских корпорација Југославије, градским индустријским коморама и удружењима индустријалаца. Индустијска производња у Београду је средином двадесетих година оживела уз помоћ банкарских кредита и лиферационих репарација, учествујући равноправно у привредном животу са банкарством, трговином, занатством и угоститељством.³³ Број индустријских предузећа се прогресивно увећавао – од 67 у 1919. години,³⁴ до 138 у 1927. и 173 у 1935. години. Модернизација техничке опреме је подстакла развој електроиндустрије, грађевинске (цигане), текстилне, хемијске, пре-

храмбене (производња шећера, чоколаде и рахатлокума), кланичне (с прерадом меса), металопрерађивачке, дрвне, кожарске, млинске, пиварске, индустрије стакла, хартије и обуће.³⁵ У индустрију је највише уложено 1930. године, када је основано 17 нових фабрика, чиме су умањени ефекти светске економске кризе.³⁶

Разграната активност *Индустијске Коморе и Удружења Београдских индустријалаца* је средином двадесетих година налагала изградњу заједничке зграде, чија би локација одговарала свим члановима.³⁷ Стога је председник *Удружења* Влада Илић (1882–1952) у фебруару 1925. године апеловао да се све индустријске корпорације што пре смејсте под исти кров, уместо да и даље раде по приватним кућама, плаћајући високу кирију.³⁸ Најавио је и отварање Индустијског музеја и Индустијске библиотеке у склопу будућег *Индустијској дома* (скраћен колоквијални назив коришћен у штампанима). Након трогодишњег прикупљања средстава, у фебруару 1928. године,³⁹ на седници *Удружења*, на којој је за председника поново изабран Влада Илић,⁴⁰ а за потпредседника Фрања Бајлони (1878–1950),⁴¹ одлучено је да се објави оглас за куповину плаца у центру града на којем ће заједничка зграда бити подигнута. Илић је у то време био и председник Централне индустријске корпорације Југославије и Савета текстилне индустрије Југославије, а од 1935. до 1939. године председник Београдске општине, заинтересован за архитектонско-урбанистичке проблеме. Подстакао је изградњу Београда на левој обали Саве, а у јануару 1935. године образовао саветодавни комитет за уређење и улепшавање Београда.⁴²

Палата *Индустијске Коморе и Удружења Београдских индустријалаца* изграђена је у Поенкаревој улици 25 (данас Македонска 27), на месту куће др Владана Ђорђевића (1844–1930), лекара, академика,⁴³ оснивача Српског лекарског друштва и Црвеног крста Србије, дипломате и председника Владе Краљевине Србије (1897–1900). Приземну кућу коју је купио 1872. године, Ђорђевић је почетком 1880-их надзидао једним спратом (сл. 3). Породица је у њој живела скоро пола века, примајући у госте све виђеније људе Краљевине Србије,



Сл. 3. Кућа гр Владана Ђорђевића
(извор: Колекција Милоша Јуришића)

све до продаје куће 1921. године. Неоренесансном стилском обрадом уклапала се у фасадни низ академски обликованих једносратница са богатом декорацијом, распоређених дуж регулационе линије непарне стране Кастриотове (до 1896), Македонске (1896–1920) и Поенкареове (1920–1946) улице. Са леве стране, калканским зидом се наслањала на кућу др Јована Стејића (1803–1853) из 1845. године (која се још увек налази у броју 23), са симетричном еклектичком фасадом и наглашеним еркером првог *ојменои* спрата.⁴⁴ Десним калканским зидом Ђорђевићева кућа се наслањала на једносратну кућу Светислава Окановића у броју 27, коју је пројектовао архитекта Стојан Тителбах, око 1910. године. То је био угаони објекат (срушен седамдесетих година 20. века), квадратне основе с мањом куполом, обликован у мешавини ренесансног и барокног стила.⁴⁵

Палата индустријских организација изграђена је за нешто мање од годину и по дана – од маја 1928. до септембра 1929. године,⁴⁶ на месту откупљене Ђорђевићеве куће (срушена у јуну 1928. године), с пространим имањем иза ње,⁴⁷ без спроведеног архитектонског конкурса, као висока четворосрат-

ница, према пројекту Драгише Брашована из бироа *Архитекти*. Процењено је да је он за тај задатак најкомпетентнији, јер је претходних година успешно сарађивао са угледним индустријалцима из *Удружења* – Драгишом Матејићем, Александром Павловићем, Дамјаном Бранковићем, Ђорђем Генчићем и Владимиром Ђорђевићем. Отуд је у јулу 1928. године, у дневном листу *Правда*, секретар Коморе и Удружења др Стеван Поповић поздравио подизање велелепне палате у *модерном сџилу*, чији ће пословни карактер изразити индустријски амблеми на pročељу.⁴⁸

Због измена пројекта насталих током грађења у договору са инвеститорима, извођење објекта је коштало 3.500.000 динара – скоро двоструко више од предрачуна грађевинских радова забележених на Брашовановом плану (1.900.000). Ограда имања је изграђена 1936. године,⁴⁹ о чему такође сведочи техничка документација Историјског архива Београда, јер архива *Индустријске Коморе* није сачувана.

Новоизграђена палата је висином од 25 метара означила раст Поенкареове улице у висину, заступљен на парној и непарној страни. У њој су на месту



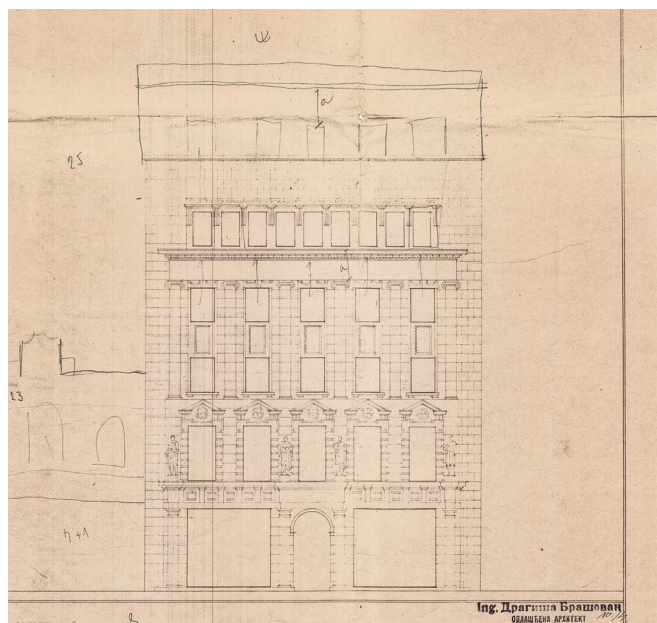
Сл. 4. Поглед на Поенкареову улицу из 1933. године, са Позоришним тргом у позадини (извор: Колекција Милоша Јуришића)

или поред једносратних грађанских кућа изграђене стамбено-пословне четворосратнице, почев од зграде министра Коцића (1922) у броју 32, палате Дома Савеза набављачких задруга (1928–1929) архитекте Димитрија М. Лека у броју 21,⁵⁰ куће трговца Танасија Ристића у броју 28 (Валерије Сташевски 1931) и петосратнице у броју 15 (1937) архитекте Андреје Папкова. Стилско и висинско повезивање објеката на непарној страни је имало за циљ да нову изградњу усклади са волуменима Друге београдске гимназије (1905) архитекте Драгутина Ђорђевића.⁵¹ Елементи нововековне и савремене француске архитектуре, заступљени у архитектури улице назване по великом политичком пријатељу и војном савезнику Краљевине Србије Ремону Поенкареу (1860–1934), председнику Француске Републике од 1913. до 1920. године,⁵² огледају се у примени мансардних кровова и *ар деко* мотива на многим међуратним зградама.

Управо је узлет Београда у висину, започет у Поенкареовој улици чија непарна страна почиње од Позоришног трга, отворио перспективе да се на њему 1931. године изгради највиша престоничка пала-

та – тршћанског Јадранског осигуравајућег друштва „*Riunione Adriatica di Sicurtà*“,⁵³ висока 48 метара, што се види са фотографије из 1933. године (сл. 4). Међутим, покушај да се новом изградњом дуж целе регулационе линије непарне стране Поенкареове улице успостави висински склад није до краја спроведен, јер је задржано неколико једносратних кућа. При томе је контекстуална равнотежа унутар фасадног низа очувана композиционим (не обавезно и стилским) усклађивањем доњих зона виших зграда са спратовима мањих, што је потврђено изградњом Брашованове палате.

Из техничке документације Историјског архива Београда, као и са међуратних фотографија (авионски снимци, разгледнице и фотографије из збирке Музеја града Београда и Колекције Милоша Јуришића),⁵⁴ може се сагледати раст објеката у Поенкареовој улици у висину, при чему је Брашованова палата била једна од највиших. На првобитном пројекту се види да је Брашован планирао додавање петог спрата у блиској будућности, како би остварио већи композиционо-пропорцијски склад фасадне целине, чија би висина одговарала двострукој ширини.⁵⁵ (сл. 5)



Сл. 5. Палаћа Индустијске коморе и Удружења београдских индустријалаца, првобитни пројекат прочеља (извор: ИАБ, ТД - X-4-1928)

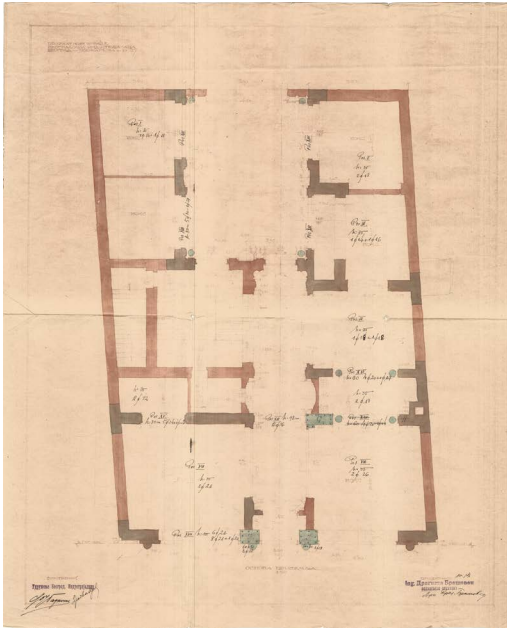


Сл. 6. Авионски снимак центра Београда (1933), њојшоручника Лазаревића (извор: Колекција Милоша Јуришића)

Палата индустријских организација садржи разуђену основу налик на ћирилично слово „П“, с централним постројењем и бочним крилима између којих се налази слободан простор ограђен са три стране, с терасом на првом спрату који унутрашњости објекта обезбеђује примаран ваздушни и светлосни комфор. (сл. 6) Тротрактни план етажа задовољио је потребе за различитим функцијама објекта велике квадратуре, при чему су примарне просторије оријентисане према уличној страни, остајући само с једним извором природног осветљења. Подужни коридор са заобљеним пролазима у приземљу с просторијама *Индустијске банке* и свечана сала за састанке, конференције, забаве и предавања (одвојена од читаонице и гардеробе ступцима), на првом спрату на којем су се налазиле просторије *Удружења Београдских индустријалаца* (са клупским просторима и бифеом у позадини), представљају најсвечаније пунктове ентеријера репрезентативног здања. (сл. 7–8) Други спрат је резервисан за просторије *Индустијске Коморе*, са комфорним кабинетима за председни-

штво и секретаре. Трећи спрат је намењен *Централу Индустијских корпорација* која је деловала на државном нивоу, а четврти осталим индустријским организацијама (попут Хемијско-индустријске коморе). Сваки спрат је имао кухињу, ходнике, вертикалну комуникацију (лифт, ступнице) и санитарне просторије.

Улично прочеље Брашованове палате одликује се вертикализмом маса и тројном стилском обрадом, што је у његовој архитектури 1920-их била честа појава. Плурализам стилова, уклопљених у ритмички складну целину, видљив је на слојевитом прочељу Есконтне банке (1921–1923) у Нушићевој улици 4. (сл. 9) Доминантно академски уобличено, прочеље палате у Поенкаревој улици садржи и модернистички водоравни појас дуж четвртог спрата, чиме се издваја у амбијенту, али и у дотадашњем опусу Драгише Брашована (пети спрат је надограђен после Другог светског рата). Парапетна поља постављена изнад завршног венца ризалита, садрже рељефе Сретена Стојановића од вештачког камена,⁵⁶ који зграду повезују са *ар деко* стилем



Сл. 7. Палаћа Индустријске коморе и Удружења београдских индустријалаца, основа приземља
(извор: ИАБ, ТД - X-4-1928)



Сл. 8. Палаћа Индустријске коморе и Удружења београдских индустријалаца, ходник приземља
(фотографија: А. Илијевски, 2025)

у архитектури и скулптури. Облога фасаде од вештачког камена у браон боји естетски је усаглашена са застакљеним површинама, увученим у зидну масу. Армиранобетонска конструкција је згради донела чврстину, омогућивши јој дубок продор у парцелу на благо закошеном терену.

Стилски необрађене површине бочних калканских зидова, који извиру из слободне зоне другог спрата, коришћене су за аплицирање рекламних порука, о чему сведоче међуратни снимци. Фасаде из дворишта и равног крова,⁵⁷ модернистички су сведене и огољене, а њихов главни мотив представља заобљени троделни прозор четвртог спрата са којег се пружао поглед на Дунав.

У средишту приземља налази се благо увучен правоугаони портал (на првобитном пројекту заобљен), оивичен маниристичким пиластрима, око којег су распоређени квадратни излози локала за изнајмљивање. Централни ризалит уоквирује пословни део pročеља, чији је први спрат решен као ренесансни *piano nobile*. Обухвата највећу површину фасаде и указује на већу висину просторија у односу

на друге етажe. Приземље је обликовано неоманиристички, док шест неканелованих јонских лезена отмени, други и трећи спрат повезују по вертикали. Брашован је на одобреном плану на првом спрату предвидео псеудоантичке алегоричке скулптуре, које су изостале током извођења, када је одлучено да се замене *ар деко* декорацијом изнад централног ризалита.⁵⁸ Из пројектне документације се види да је планирао и да се у унутрашња поља троугаоних забата отменог спрата поставе симболичке маске (карактеристичне за Брашованову пословну архитектуру), што такође није спроведено.

Симетрично распоређене волуте натпрозорних забата староримских едикула првог спрата⁵⁹ пластички оживљавају и украшавају фасадну целину, која зрачи одмереношћу и приступачношћу израза, лишеног строгости карактеристичне за пословно-административне објекте. Томе доприноси и јонски пиластри колосалног реда, који омекшавају тврдоћу фасадне текстуре. Са друге стране, спрат изнад централног ризалита је решен астилски уместо колумнарно, а његове глатке површине



Сл. 9. Есконтна банка, излeг прочeља
(фотографија: М. Јуришић, 2015)

оживљавају декоративни рељефи. На свим нивоима правоугаони прозорски отвори су двокрилни, док на првом имају и надсветло, које повећава ваздушни и светлосни унутрашњи комфор.

Како је већ напоменуто, изнад подеоног венца ризалита, у парапетним пољима четвртог спрата налазе се Стојановићеви рељефи у *ар деко* стилу, аплицирани у наизменичном ритму травеја АБАБАБАБА, при чему су прозорски (А) двоструко шири од травеја са рељефима (Б), иконографски прикладних намени објекта: *Мушкарац са муњом* (бог Зевс), *Жена са жрвњем*, *Жена са ћујом* (Пандора са питосом) и *Мушкарац на овну* (Аполон).⁶⁰ (сл. 10) Према Милану Просену, постављени превисоко, ван фокуса посматрача, ови рељефи имају чисто декоративну сврху. Подређени су архитектонској композицији и не долазе у потпуности до изражаја.⁶¹

После Другог светског рата, зграда је национализована и одузета од приватних власника. Влада Илић је ухапшен и од Војног суда осуђен на десетогодишњу робију због сарадње са окупатором (рехабилитован 2009. године). У зграду је усељено Министар-

ство комуналних послова НР Србије (које је 1948. године надоградило пети спрат за службеничку мезу нарушивши пропорцијски склад прочеља),⁶² а затим Институт за међународну политику и привреду (ИМПП, основан 1947), који је у њој и данас.

Упоређена с претходним Брашовановим интерполацијама, фасада *Индустријске Коморе и Удружења Београдских индустријалаца* садржи знатно редукованији пластички програм и блаже светло-тамне контрасте. У стилском погледу, представља прелазно решење од академизма ка модернизму, којем ће Брашован прагматично стремити већ почетком 1929. године, како не би заостајао за конкуренцијом.

Изведена без мешања, већ ређањем стилских слојева, са мање богатом фасадном облогом од Есконтне банке, са којом се најпре може упоредити (и која изазива реакцију свих чула), палата у Македонској улици је доминантно намењена гледању. Текстура јој је плошнија и неинвазивнија, а пластичка декорација и поред иконографске и стилске савремености недовољно упадљива, ритам пуног и



Сл. 10. Светозар Стојановић, рељефи четвртог спрата Палаће Индустријске коморе и Удружења београдских индустријалаца, 1928–1929. (фотографија: А. Илијевски, 2025)

празног смирењу, а контрасти сведени на најмању меру. Зато њена фасада није ни приближно ефектна и чулно примамљива попут Есконтне банке, због чега је деценијама остала непримећена. Више сведочи о Брашовановој неспремности да доследним модернистичким приступом отвори нову страницу у архитектонском изразу, одлучујући се за стилски прелазно некохерентно решење које није донело задовољавајући резултат. Отуд не чуди што је здање ретко наводио у списковима својих дела, што важи и за његове биографе, за разлику од ритмички разноврснијег pročеља интерполиране *Трговинске коморе* (1934) на Студентском тргу,⁶³ коју је подигао након победе на јавном конкурс.

И поред неокласицистичке и *ар деко* фасадне декорације, зграда *Индустријске Коморе и Удружења Београдских индустријалаца* у очима инвеститора сматрана је *модерном*, што показује да је архитектонска модерност у то време била релативан и недовољно кристалисан појам. Но у тренутку када је палата добила употребну дозволу фебруара 1930. године, Брашован је концептуалне дилеме увелико разрешио, припремајући се да приступи *Групи архитектонске модерне уметности*.⁶⁴

Изградњом силуетно доминантније зграде дневног листа *Политика* (1967–1968) у Македонској

29,⁶⁵ на месту срушене Друге београдске гимназије, Брашованова палата је визуелно потиснута у други план. Са њене обе стране данас зјапи празнина, јер је на месту Тителбахове куће паркинг, а Стејићева далеко заостаје по урбанистичком значају.

Посматрана као тековина једне полетне фазе у преобликовању урбаног дизајна Македонске улице, палата *Индустријске Коморе и Удружења Београдских индустријалаца* показује неусклађеност и недовршеност тог процеса, колико и неуспех пројектанта да суперпонирањем фасадних слојева зграду уздигне на ниво веће препознатљивости (што је много пута с лакоћом успевао). Указује и на одсуство решености шире друштвене заједнице да се град визуелно хармонизује, што је у комуналној периодици тог доба истицано као горући проблем.⁶⁶ Напослетку, и поред наведених мањкавости, као Брашованово дело и јавни објекат од историјског значаја, палата заслужује виши статус у систему заштите културних споменика у Београду.

Проф. др Александар Ђ. Кадиевић,
историчар уметности
Универзитет у Београду
– Филозофски факултет
aleksandarkadije@sbb.rs

НАПОМЕНЕ:

- 1] Тек неколико пута је помињана у историографској литератури, оставши без темељног валоризационог осврта. На њено дуготрајно заобилажење утицали су мањак истраживачког кадра, непрепознавање на мапи архитектонских вредности Београда, придавање приоритетне пажње Брашовановим објектима за које је процењено да су значајнији, као и чињеница да о том великану српске архитектуре није приређена исцрпна монографија. Најдужи иницијални приказ изнео је др Милан Просен описујући сарадњу Брашована с вајарем Сретеном Стојановићем (Просен 2018: 222–223, 227). Видети и: Вујовић 2003: 312; Voganović 2005: 736; Маневевић 2008: 57; Vanović 2009: 470; Стојановић 2023: 199, 202–203; Просен 2023: 217. И поред великог значаја за индустријски развој, палата није на листи споменика техничке културе који уживају заштиту на територији града Београда (културна добра од великог значаја, културна добра и добра која уживају претходну заштиту), нити се помиње у студијама о индустријском наслеђу, што би убудуће ваљало исправити.
- 2] Марковић 1989; Marković 1990; Шаренац и Томић 2015.
- 3] Manević 1979; Лазић и Митровић Коцев 2022; Кадијевић 2023а.
- 4] Manević 1969; Митровић 1994; Марковић 2024.
- 5] Брашован није био потпуно непознат локалним архитектама, јер је учествовао на *Четвртој југословенској уметничкој изложби* у Београду 1912. године, под мађарским псеудонимом *Szilard*, потписавши документ о оснивању Одбора за организацију уметничких послова Србије и Југославије.
- 6] Ignjatović 2004.
- 7] Како то често бива у најупосленијим бироима, строга подела рада није владала на свим градитељским подухватима, па се дешавало да Секулић има већу улогу од надзорне приликом извођења објеката, што важи и за Обућину, који је службено потписивао многе пројекте. С њима је као привременог помоћника радио млади архитекта Богдан Несторовић, син чувеног српског архитекта Николе Несторовића.
- 8] Којић 1978; Кадијевић 2023б.
- 9] Ковачевић 1995; Ковачевић 2016.
- 10] Игњатовић 2002–2003; Мишић 2023.
- 11] Кадијевић 2018; Dukić 2023.
- 12] Кадијевић 1994; Vagojević 2000; Ђукановић 2019.
- 13] Kurtović-Folić 1992.
- 14] Којић 1978: 169–198; Đurđević 1989; Vagojević 2003; Камелић 2008–2009.
- 15] Велики углед Брашован је покушао да капитализује 1932. године конкуришући на Техничком факултету Универзитета у Београду за место ванредног професора на предмету *Јавне грађевине*, како би своје пројектантске и комуникацијске вештине пренео студентима, али је уместо њега изабран архитекта Димитрије М. Леко, као прикладнији стручњак за наставни рад, који је радио у државној служби (саветник Министарства грађевина). Брашовану је признат висок квалитет уметничког рада у приватној пракси, али је оцењено да не поседује наставничке особине које красе архитектуру Лека и које се траже за тај положај. Видети: *Реферат комисије за избор ванредног професора Техничког факултета Универзитета у Београду*, који су потписали професори Бранко Таназевић, Петар Бајаловић и Светозар Јовановић 6. јула 1932. године, стр. 1–9 (из Збирке арх. Александра Лека).
- 16] Manević 1987; Кадијевић 2023б.
- 17] Којић 1978; Кадијевић 2023а.
- 18] Осим на једностилским фасадама, заступљен је и на прочељима на којима су елементи различитих стилова еклектички мешани.
- 19] Којић 1978: 69, 88–90; Ристић 2023; Кадијевић, Илијевић и Путник Прица 2024.
- 20] О архитектури Есконтне банке видети: Маневевић 1970: 189–190; Кадијевић 1990: 151; 1992; Игњатовић 2004а: 119–125; Путник Прица 2021: 68–69; Стојановић 2023: 139–142; Андрић 2024; Новаковић 2024: 110–111. О Шкаркиној вили видети: Маневевић 1970: 191–192; Кадијевић 1990: 152–153; Милетић Абрамовић 2002: 138–141; Voganović 2005: 731; Ђирић 2011; Радованац 2014; Путник Прица 2021: 68, 279.
- 21] Ђуковић Игњатовић 2010.
- 22] *Окулоцентризам* подразумева примарно ослањање на чуло вида у контакту са грађевинама (што подстичу архитекте наглашавањем визуелног утиска објеката у простору), а мање на мирис, додир, укус и слух. Видети: Pallasmaa 2023. У нас је било архитеката који су слојевитошћу израза успевали да изазову истовремену реакцију свих чула, међу које спада Драгиша Брашован.
- 23] Kadijević 2011; Кадијевић 2025: 12–47.
- 24] Ђуковић Игњатовић 2010: 37.
- 25] Путник Прица 2021: 60.
- 26] Sikimić 1965; Путник Прица 2021: 93–107.
- 27] Kadijević 2015; Алфиревић и Симоновић Алфиревић 2015.
- 28] Путник Прица 2021: 59–107.
- 29] Недић 1997.
- 30] Максимовић 1930: 489; Путник Прица 2021: 61.
- 31] Kurtović-Folić 1992; Vaništa Lazarević 1999; 2003.
- 32] Maldini 2023: 625.
- 33] Костић 2000; Куленовић 2020.
- 34] Аранитовић 1933.
- 35] Антонић 1995: 355–360; Марковић 2024: 169–180.
- 36] Марковић 2024: 179.
- 37] Институционално су се повезали како би ускладили рад, избегли најам просторија, повећали продуктивност и профит, спутали нелојалну конкуренцију и ублажили пореске стопе, а државу учинили индустријски мање зависном од иностранства. Међу њима је било више бивших чланова Индустријске коморе Краљевине Србије који су наставили сарадњу у Краљевини СХС.
- 38] *Време*, 19. децембар: 6.
- 39] *Правда* 181, 8. јул: 13.
- 40] Станковић 2018.
- 41] *Правда* 181, 8. јул: 13.

- 42] У његов састав су, поред већника Београдске општине, ушли архитекти – Бранко Поповић, Ђура Бајаловић, Даница Томић и Драгомир Поповић: *Београдске ојштинске новине 2* (Београд): 132.
- 43] Анђелковић 2020.
- 44] Вујовић 2003: 312.
- 45] Ђурић Замоло 1980: 326–327; Бановић 2009: 470.
- 46] Видети техничку документацију о пројектовању и изградњи палате у Историјском архиву Београда (ТД - X-4-1928).
- 47] *Правда* 181, 8. јул: 13.
- 48] *Исто*.
- 49] Историјски архив Београда, ТД Ф: 8 – 21 – 1936 (Скица за ограду на имању Удружења индустријалаца из 1936).
- 50] Михајлов 2012; Просен 2023: 218–219.
- 51] Недић 1991; Ђурић Замоло 2009: 108–119.
- 52] <https://www.academie-francaise.fr/les-immortels/raymond-poincare> [2. 5. 2025]
- 53] Кадијевић 2013; Просен 2023: 129.
- 54] Ђурић Замоло 1975: 117; Јуришић, Тошева 2020: 45, 51, 53.
- 55] За разлику од Брашовановог плана да однос висине и ширине додавањем петог спрата буде 2 : 1, ранија Ђорђевићева кућа је имала обрнут однос – 1 : 2 (у корист ширине).
- 56] Sikimić 1965: 98.
- 57] Први такве врсте у Поенкареовој улици.
- 58] Неизведене скулптуре су на плану распоређене у ритму травеја АББА-БАБ-БА (А – скулптуре, Б - едикуле).
- 59] Током извођења су интерпретиране знатно сведеније.
- 60] Sikimić 1965: 98; Просен 2018: 222–223; 2023: 217.
- 61] *Складно завршавајући фасаду овим низом рељефа, архитектки је унео додацин живи и декоративни акценат у обликовању, чији је ефекат умањен накнадним надзиђивањем објекта, које је пореметило хармоничне односе међу деловима композиције* (Просен 2018: 222). *Стојановић је ликовима дао јасне обресе сечењем ивица које појенцира сенке и обликовао њихов простор тродимензионалношћу форме и перцептивним решењем планова. Форме рељефа даје су меко, са драјеријама које праће фигуру и појом стварају динамичне наборе. Фина стилизација форме, модерно компоновање планова и ликови даје у профилу унесе извесни архаизам и удаљеност од реализма као особеност стила ар деко* (Просен 2018: 227).
- 62] ИАБ ТДФ - 10-4-28.
- 63] Кадијевић 1990: 156.
- 64] Његово приступање је изазвало одушевљење међу члановима, који су тај гест доживели као победу идеја модерне архитектуре (Кадијевић 1990: 144–145).
- 65] Аутори су архитекти Угљеша Богуновић и Слободан Јањић. Видети: Милашиновић Марић 2002: 44; Вујовић 2003: 312–313; Stojanović 2024.
- 66] Видети: Поповић 1932. У сакупљању грађе за овај чланак и корисним саветима помогло нам је више личности, којима најсрданије захваљујемо: Саша Михајлов, Сања Кипроски, Анђели Дукић, Александри Илијевски, Славици Стаматовић Вучковић, Јелени Гачић Иванов, Владани Путник Прици, Милошу Јуришићу, Мирославу Поповићу, Алекси Новаковићу, Александру Леку, Бојану Ковачевићу и Петру Кадијевићу. Реализацију овог истраживања финансијски је подржало Министарство науке, технолошког развоја и иновација Републике Србије у склопу финансирања научноистраживачког рада на Универзитету у Београду – Филозофском факултету (број уговора 451-03-137/2025-03/200163).

ЛИТЕРАТУРА:

- Алфиревић, Ђ., Симоновић-Алфиревић, С.** (2015), Интерполација у архитектури: приступи пројектовању интерполаних објеката и „спона“ као интегративни елемент, *Архитектура и урбанизам* 41 (Београд): 24–39.
- Андрејић, Д.** (2024), *Награда за најлепшу фасаду: студија случаја објекта Есконине банке архитектки Драише Брашована у Нушићевој улици број 4*, у: Национална научна конференција Награда за најлепшу фасаду у Београду између два светска рата, зборник резимеа, ур. А. Кадијевић, А. Илијевски, В. Путник Прица, Београд: Филозофски факултет: 3–4.
- Анђелковић, М.** (ур.) (2020), *Владан Ђорђевић : Живот, дело, време*, Београд: САНУ.
- Антонић, З.** (ур.), (1995), *Историја Београда*, Београд: Балканолошки институт САНУ : Драганић.
- Аранитовић, Р.** (1933), *Индустрија Београда, Београдске ојштинске новине* 5 (Београд): 333–338.
- Banović, A.** (2010), *Beograd 1930–2009*, Beograd: Alboinženjering.
- Blagojević, Lj.** (2003), *Modernism in Serbia : The Elusive Margins of Belgrade Architecture, 1919-1941*, Cambridge (Mass.): MIT Press.
- Bogunović, S. G.** (2005), *Arhitektonska enciklopedija Beograda XIX i XX veka (I–III)*, Beograd: Beogradska knjiga.
- Vaništa Lazarević, E.** (1999), *Urbana rekonstrukcija*, Beograd: Zadužbina Andrejević.
- Vaništa Lazarević, E.** (2003), *Obnova gradova u novom milenijumu*, Beograd: Classic map studio.
- Вујовић, Б.** (2003), *Београд у прошлости и садашњости*, Београд: Драганић.
- Dukić, A.** (2023), *Nikola Dobrović and Dragiša Brašovan: dialectic of rivalry*, у: Никола Добровић. Поводом сто двадесет пет година од рођења (зборник радова), М. Лојаница, А. Кадијевић, М. Милинковић, Београд: САНУ: 357–364.

- Ђукановић, Љ. (2019), Технике грађења и развој грађевинске делатности у стамбеној архитектури Београда у међуратном раздобљу, *Наслеђе XX* (Београд): 69–87.
- Ђурђевић, М. (1989), *Šezdeset godina od osnivanja Grupe arhitekata modernog pravca, Moment* 13 (Beograd): 86–87.
- Ђурић Замоло, Д. (1975), *Београд 1930. године на фотодокументацији Јермеје Сјанојевића*, Београд: Музеј града Београда.
- Ђурић Замоло, Д. (1980), Део стваралаштва архитекте Стојана Тителбаха у Београду, *ЗЛУМС* 16 (Нови Сад): 315–340.
- Ђурић Замоло, Д. (2009), *Градитељи Београда 1815–1914*, Београд: Музеј града Београда 2009.
- Игњатовић, А. (2002–2003), Средњоевропски контекст у раном делу Драгише Брашована, *Годишњак града Београда XLIX–L* (Београд): 143–166.
- Игњатовић, А. (2004), *Архитектонски рођаци Драгише Брашована 1906–1919*, Beograd: Zadužbina Andrejević.
- Игњатовић, А. (2004а), Две београдске куће Драгише Брашована: Есконтна банка и кућа Алексе Павловића, *Наслеђе V* (Београд): 119–134.
- Индустријски Дом (1925), *Време*, 19. децембар: 6.
- Јуришић, М., Тошева С. (2020), *Развој и мене Београда на слици разлеђницама, фотодокументацијама и мајама из колекције Милоша Јуришића*, Београд: Музеј науке и технике.
- Кадиевић, А. (1990), Живот и дело архитекте Драгише Брашована (1887–1965), *Годишњак града Београда XXXVII* (Београд): 141–173.
- Кадиевић, А. (1992), Предлог за проглашење за културно добро: Есконтна банка у Београду, *Форум* 12 (Београд): 8.
- Кадиевић, А. (1994), Схватање конструкције у новијој српској архитектури, *Универзитетска мисао* 2 (Приштина): 15–21.
- Кадиевић, А. (2011), Newer Serbian Architecture and its Audience, *Matica srpska Journal for Fine Arts* 39 (Novi Sad): 253–270.
- Кадиевић, А. (2013), О архитектури београдске Палате Реунионе, *Зборник Музеја примењених уметности* 9 (Београд): 127–139.
- Кадиевић, А. (2015), Interpolations – necessity and inspiration of newer Belgrade architecture, *Matica srpska Journal for Fine Arts* 43 (Novi Sad): 243–258.
- Кадиевић, А. (2018), Добровић и Брашован – две испреплетане стваралачке биографије, *Култура* 159 (Београд): 222–233.
- Кадиевић, А. (2023а), *Југословенска архитектура између два светска рата (1918–1941): контексти тумачења*, Београд: Универзитет у Београду – Филозофски факултет.
- Кадиевић, А. (2023б), Градитељ и наручилац у новијој српској архитектури: нерасветљене споне, *ЗЛУМС* 51 (Нови Сад): 171–193.
- Кадиевић, А., Илијевски, А., Путник Прица, В. (ур.) (2024), *Направа за најлепшу фасаду у Београду између два светска рата* (свеска сажетака саопштења научног скупа), Београд: Филозофски факултет.
- Кадиевић, А. (2025) *Национално и глобално : о проучавању историје новије српске архитектуре*, Београд: ЗЗСКГБ.
- Камилић, В. (2008–2009), Осврт на делатност Групе архитеката модерног правца, *Годишњак града Београда LV–LVI* (Београд): 239–264.
- Ковачевић, Б. (1995), Сав Брашованов Београд, *Политика* (Културни додатак), 15. април (Београд): 2.
- Ковачевић, Б. (2016), Човек велики као један град, *Политика* (Културни додатак), 16. мај (Београд): 5.
- Којић, Б. (1978), *Друштвени услови развоја архитектонске струге у Београду 1920–1940. године*, Београд: САНУ.
- Костић, М. М. (2000), *Ујон Београда 2*, Београд: Библиотека града Београда – Београдско читалиште : ПС „Грмеч“ – „Привредни преглед“ : Историјски архив Београда : ЗЗСКГБ.
- Куленовић, Р. (2020), *Индустријско наслеђе Београда*, Београд: Музеј науке и технике.
- Куртовић-Фолић, Н. (1992), Fasadzam – osobena pojava u arhitekturi, *Saopštenja IAUS* 22–23 (Beograd): 40–42.
- Лазећ, С., Митровић Коцев, Ј. (2022), *Архитектонска култура међуратној Београду из техничке документације Историјског архива Београда*, Београд: Историјски архив Београда.
- Максимовић, Б. (1930), Комунално-технички проблеми: рационализам модерних станова за минимум егзистенције, *Београдске оштинске новине* 9–10 (Београд): 486–490.
- Maldini, S. (2023), *Beograd između tradicije i savremenosti*, Beograd: ASA.
- Маневић, З. (1969), Sto i prva evropeizacija, *Čovjek i prostor* 10 (Zagreb): 14–15.
- Маневић, З. (1970), Дело архитекте Драгише Брашована, *ЗЛУМС* 6 (Нови Сад): 187–208.
- Маневић, З. (1979), Jučerašnje graditeljstvo 1, *Urbanizam Beograda* 53–54, Prilog 9 (Beograd): I–XXX.
- Маневић, З. (1987), Архитектура између бизниса и културе, *Izgradnja* 3 (Beograd): 35–36.
- Маневић, З. (ред. 2008), *Лексикон неимара*, Београд: Грађевинска књига.
- Марковић, Ј. П. (1989), Разарања Београда у Првом светском рату, *Историјски институт – зборник радова* 7 (Београд): 43–51.
- Марковић, Ј. П. (1990), Београд на крају рата, *Историјски институт – зборник радова* 8 (Београд): 95–100.

- Марковић, Ј. П.** (2024), *Београд и Европа 1918–1941. Европски утицај на процес модернизације Београда*, Београд: Друштво за урбану историју.
- Милашиновић Марић, Д.** (2002), *Водич кроз модерну архитектуру Београда*, Београд: Друштво архитеката.
- Милетић Абрамовић, Љ.** (2003), *Архитектура резиденција и вила Београда 1830–2000*, Београд: Карић фондација.
- Митровић, А.** (1994), Европеизација и/или модернизација, *Годишњак за друштвено историју* 2 (Београд): 43–45.
- Михајлов, С.** (2012), Дом Савеза набављачких задруга државних службеника, *Наслеђе* XIII (Београд): 111–126.
- Мишић, Б.** (2022), *Средња Европа и Београд*: архитектонски утицаји 1919–1941, Београд: ЗССКГБ: Институт за савремену историју.
- Недић, С.** (1991), Зграда Друге београдске гимназије, *Годишњак града Београда* XXXI (Београд): 127–135.
- Недић, С.** (1997), Грађевинско законодавство Београда крајем XIX и почетком XX века, *Годишњак града Београда* XLIV (Београд): 115–123.
- Новаковић, А.** (2024), Фасадна декорација у архитектури Драгише Брашована (1887–1965) и Милана Злоковића (1898–1965), *Наслеђе* XXV (Београд): 107–124.
- Pallasmaa, J.** (2023), *Oči kože: arhitektura i čula*, Podgorica: Atelje A22.
- Поповић, М. Д.** (1932), Архитектура у Београду, *Београдске оштинске новине* 12 (Београд): 787–790.
- Престонички индустријалци подижу свој дом у Поенкаревој улици (1928), *Правда* 181, 8. јул: 13.
- Просен, М.** (2018), Рељефи Сретена Стојановића у рецепцији стила ар деко у српској архитектури, *Зборник Народних музеја* XXIII/2 (Београд): 217–243.
- Просен, М.** (2023), *Ар деко у српској архитектури*, Београд: ЗССКГБ: Универзитет уметности, Факултет примењених уметности.
- Путник Прица, В.** (2021), *Стамбена архитектура Београда 1918–1941*, Београд: Филозофски факултет Универзитета у Београду: ЗССКГБ.
- Радованац, А.** (2014), Шкаркина вила у Београду, *Саопштења* XLVI (Београд): 215–226.
- Ристић, М.** (2023), Прве награде за најлепшу београдску фасаду 1924–1930, *Наслеђе* XXIV (Београд): 215–230.
- Саветодавни комитет за уређење и улепшавање Београда (1935), *Београдске оштинске новине* 2 (Београд): 132.
- Sikimić, Đ.** (1965), *Fasadna skulptura u Beogradu*, Beograd: ZZSKGB.
- Станковић, С.** (2018), *Влада Илић – први модерни градоначелник Београда*, Београд: Albion books.
- Стојановић, М.** (2023), *Банкарска архитектура*: Зграде новчаних завода у Београду 1918–1941, Београд: HERAedu.
- Stojanović, M.** (2024), Koja je sudbina zgrade Politike? *Gradnja* (13. 12) (Beograd); [internet] dostupno na: <https://www.gradnja.rs/zgrada-politike-beograd/> [10. 5. 2025]
- Ђирић, К.** (2011), *Шкаркина вила*, Београд: ЗССКГБ.
- Ђуковић Игњатовић, Н.** (2010), *Фасада – адаптације и трансформације*, Београд: Задужбина Андрејевић.
- Шаренац, Д., Томић, В.** (2015), *Запечени град: Београд у Великом рату 1914–1915. године*, Београд: Музеј града Београда: Институт за савремену историју.

ИЗВОРИ

- Историјски архив Београда – Фонд техничке документације
- Музеј града Београда – Збирка фотографија и разгледница
- Завод за заштиту споменика културе града Београда – Сектор за истраживање, валоризацију и документацију
- Збирка докумената и фотографија арх. Александра Лека
- Збирка фотографија, разгледница и мапа Милоша Јуришића

Summary: ALEKSANDAR KADIJEVIĆ

THE CULT OF FACADISM IN THE ARCHITECTURE OF INTERPOLATIONS: DRAGIŠA BRAŠOVAN'S HALL OF THE CHAMBER OF INDUSTRY AND ASSOCIATION OF BELGRADE INDUSTRIALISTS (1928–1929)

Lesser-known buildings by the prominent Serbian architect Dragiša Brašovan (1887–1965) include the four-story office building of the Chamber of Industry and Association of Belgrade Industrialists at Poenkareva 27 (today Makedonska 25), built from May 1928 to September 1929. With a height of 25 meters, it became the highest point on Poenkareva's skyline, on either side of the street. Despite its significant function right in the heart of Belgrade, as well as the fact that it is a work by Brašovan, it has surprisingly remained on the margins of historiographical research and conservation priorities; an issue that has been influenced by several factors. Like many interpolated halls, it changed its purpose and number of floors over time, losing its original spatial significance. Aside from being a part of Brašovan's architectural legacy, it also deserves attention as an example of the cult of the facade in the architecture of Belgrade interpolations.

Compared to Brašovan's preceding interpolations, its facade features a significantly reduced plastic program and milder contrasts of light and dark. In terms of style, it represents a transition from Academicism to Modernism, which Brašovan would pragmatically strive for as early as 1929, so as to not be left behind by his contemporaries (and competitors).

Considered as the result of a vital phase in the reshaping of the urban design of Makedonska, the Hall of the Chamber of Industry and Association of Belgrade Industrialists demonstrates the inconsistency and incompleteness of that process, as well as the designer's failure to elevate the building to a level of greater recognition by superimposing facade layers (which he managed to successfully achieve on many occasions). It also points to the lack of determination of the wider social community toward visually harmonizing the city, an issue that was highlighted as a pressing problem in the municipal periodicals of the time.

Prof. Dr. Aleksandar Đ. Kadijević,
Art Historian
University of Belgrade – Faculty of Philosophy
aleksandarkadije@sbb.rs

List of Figures

- Fig. 1 Architect Dragiša Brašovan (Bibliographic Department of SANU).
- Fig. 2 Hall of the Chamber of Industry and Association of Belgrade Industrialists, facade view (photo: Petar Kadijević, 2025).
- Fig. 3 House of Dr. Vladan Đorđević (collection of Miloš Jurišić).
- Fig. 4 View of Poenkareva from 1933 with Pozorišni Trg in the background (collection of Miloš Jurišić).
- Fig. 5 Hall of the Chamber of Industry and Association of Belgrade Industrialists, original facade design (IAB, TD - X-4-1928).
- Fig. 6 Fig. 6. Aerial photo of the center of Belgrade (1933) by Lieutenant Lazarević (collection of Miloš Jurišić).
- Fig. 7 Hall of the Chamber of Industry and Association of Belgrade Industrialists, ground floor plan (IAB, TD - X-4-1928).
- Fig. 8 Hall of the Chamber of Industry and Association of Belgrade Industrialists, ground floor hallway (photo: Aleksandra Ilijevski, 2025).
- Fig. 9 Eskontna Banka (Discount Bank), facade view (photo: Miloš Jurišić, 2015).
- Fig. 10 Sreten Stojanović's reliefs on the fourth floor of the Hall of the Chamber of Industry and Association of Belgrade Industrialists (1928–29), (photo: Aleksandra Ilijevski, 2025).