

БЕОГРАДСКЕ ИНТЕРПОЛАЦИЈЕ АРХИТЕКТЕ ВОЈИСЛАВА Г. КОСТИЋА (1897–1959)

АЛЕКСА НОВАКОВИЋ

САЖЕТАК:

Војислав Г. Костић био је инжењер и архитекта који се остварио као пројектант у приватној пракси међуратног Београда, док се након Другог светског рата посветио научној и педагошкој сфери. Његов рад није подробно забележен и валоризован у српској архитектонској историографији, са изузетком неколико публикација у којима је представљена неколицина објеката сачуваних *in situ*, који су уједно и најрепрезентативнији примери његове делатности. Израдио је више од четрдесет пројеката, међу којима се истичу креативна и оригинална решења интерполираних стамбених зграда и вишеспратница. Ова тема отвара бројна питања и оставља простора за даља истраживања делатности инжењера и архитеката чије стваралаштво још увек није адекватно представљено и валоризовано, с циљем одређивања њихове улоге у српској и југословенској архитектури. Уз то, представља продубљивање теме београдске међуратне архитектуре кроз феномен интерполираних објеката, који чине кључан фрагмент наведеног периода у архитектонској визури престонице.

КЉУЧНЕ РЕЧИ: *Војислав Г. Костић, архитетктура, интерполације, међуратни период, Београд*

ABSTRACT:

Vojislav G. Kostić was an engineer and architect who achieved success in the sphere of Belgrade's private practice during the Interwar period. Following the Second World War, he devoted himself to scientific and pedagogical work. His work has not to date – with the exception of a limited number of publications presenting a few objects preserved *in situ*, which also stand as the most representative examples of his work – been fully valorized and recorded in Serbian architectural historiography. He developed more than forty projects, among which creative and original solutions for interpolated residential buildings and multi-story buildings stand out. The topic raises numerous questions, and leaves room for further research into the activities of engineers and architects whose work has not yet been adequately represented and valorized, with the aim of determining their role in Serbian and Yugoslav architecture. In addition, it represents a deepening of the study of Belgrade's Interwar architecture through the phenomenon of interpolated objects, which constitute a key component of construction in the aforementioned period within the architectural vision of the capital.

KEYWORDS: *Vojislav G. Kostić, architecture, interpolations, Interwar period, Belgrade*

Увод

Пракса интерполирања архитектонских објеката у Београду заступљена је од краја деветнаестог века, када је започела корениста модернизација у складу са европским урбаним центрима. Посматрајући развојни ток престоничке архитектуре, феномен интерполираних објеката представља константу урбаног миљеа и нарочито је присутан у историјском језгру града. У складу с хронолошким и ликовним карактеристикама циљаног амбијента, пројектанти су стварали типска, али и оригинална, иновативна решења.¹ Идејна решења објеката могу бити одраз ауторске тенденције за успостављањем својеврсних концепција интерполираних објеката, често супротстављајући историјском наслеђу модеран израз.² У архитектури и архитектонској теорији, *интерполација* означава стваралачки, пројектантски метод интегрисања новог објекта у старији, већ формиран амбијент урбаног ткива. Прецизније говорећи, појам се односи на инкорпорацију новог објекта између два суседна, у непрекинутом линеарном низу.³

Делом условљено демографским променама у држави, модернизација града поставила је захтеве за рапидну експанзију грађевног фонда. Најпросперитетнији период интерполиране архитектуре био је између два рата, када је на годишњем нивоу подизано више стотина новонасталих грађевина. Већина је настала попуњавањем празних парцела између постојећих објеката, док остатак настаје замењивањем старијих зграда новим, савременијим. За архитекте између два рата интерполација је значила обликовање новог урбанитета, а не пуко уклапање у старију изградњу.⁴

Најпре реализоване у виду вишеспратница позиционираних између две постојеће ниже зграде, интерполације су се тематски прошириле на шири дијапазон форми: наглашавање угла, стварање нових целина уз једног суседа, захватање већег простора, дограђивање и надзиђивање. Експанзија домена интерполација раширила се и у типолошком смислу, не ограничавајући се више на стамбене и стамбено-пословне објекте.⁵ Визура Београда ока-

рактерисана је стилском разноликошћу и неуједначеношћу, што је парцијално условљено високом стопом интерполираних објеката у историјским деловима града. Ауторски фасадизам био је подложен актуелним токовима, изразивши се кроз историјске и савремене стилове, док је унутрашње уређење и даље било уједначено, с минорним разликама.⁶

У складу с поменутих праксама и тенденцијама, фонд стамбене архитектуре у међуратном Београду испунила су решења бројних објеката и инжењера који су радом формирали градски амбијент. Многи од њих нису у значајнијој мери заступљени и валоризовани у архитектонској историографији, што је последица већег броја фактора. Недостатак породичних и личних заоставштина, приватних збирки, уређених фондова пројектне документације условили су да делатности појединаца остану непознате, те њихов живот и рад тек треба да буду расветљени. Циљ овог рада је да адекватно презентује, анализира и валоризује сегмент целокупног опуса архитектке Војислава Г. Костића (1898–1959), с фокусом на интерполиране објекте које је пројектовао у периоду између 1931. и 1939. године.⁷

Биографија архитектке

Војислава Г. Костића (1897–1959)

Војислав Г. Костић рођен је 13. априла 1897. године у Ужицу, у сиромашној занатлијској породици, од оца Глигорија Костића и мајке Луције, рођене Матић, као најмлађе од осморо деце. Услед ране смрти четворо деце, данас њихова имена нису позната, као ни име једног од браће који је дуже живео. Сачувана су имена једног од старије браће, Стеве, и сестре Милице, која је била најстарија од њих четворо. Костићев однос са сестром био је веома важан за његово стручно школовање и почетак самосталног рада, јер га је она касније стипендирала.⁸ (сл. 1)

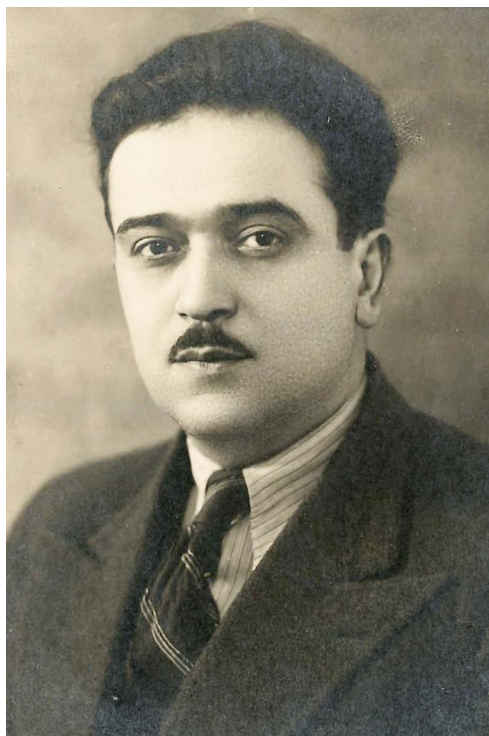
Услед почетка Првог светског рата, морао је напустити Краљевину Србију и упућен је у Француску на даље школовање, те је 1916. године положио матуру у Српској гимназији у Ници. Више образовање и усмеравање према уметничко-архитектонској струци остварио је током наредне три

године, до 1919. Најпре је провео годину дана у лицеју у Клермон Ферану [Clermont-Ferrand], а потом две године на Париском лицеју. За ово време, Костић се припремао за уписни конкурс на једну од великих државних техничких школа у Паризу – *École Centrale des Arts et Manufactures (ECP)*. Завршио је студије 13. априла 1922. године као дипломирани инжењер Централне школе.⁹

Централна школа представљала је једну од најугледнијих и најпрестижнијих школа, високог друштвеног статуса, и уз Политехничку школу [*École polytechnique*], била је једина инжењерска школа у Француској дуги низ година. Основни циљ школе било је подучавање грађевинских инжењера широким општим знањем, усмереним према приватним и државним делатностима, примарно индустрији, која се убрзано развијала.¹⁰ Услед недостатка и недоступности грађе из институције, онемогућено је прецизно реконструисати курикулум који је похађао, као и његове студентске радове. По дипломирању, Војислав Костић се враћа у Београд 13. септембра 1922. године, и готово одмах ступа у службу Министарства грађевина на позицији архитектонског приправника. У овом периоду започиње његова стручна делатност, убрзо након чега је уследио и педагошки рад. Указом од 22. марта 1924. године изабран је за асистента Техничког факултета у Београду, за предмет *Нацртна геометрија и њерсијектџива*, што је у истом периоду предавао архитекта и професор Петар Бајаловић (1876–1947).¹¹ У звању инжењера, Костић је био до 1927. године, када је положио стручни испит из области архитектуре.¹²

Друга половина треће деценије и цела четврта представљају најплоднији период његовог пројектантског рада, када израђује више од четрдесет пројеката стамбених, стамбено-пословних и помоћних објеката на територији Београда. Није учествовао на јавним конкурсима и његова делатност у склопу Министарства грађевина је без трага.

По избијању Другог светског рата, Костић формално задржава позицију асистента, но, по личном сведочењу, није сарађивао са окупаторским властима нити је обављао наставну делатност. Период након Другог светског рата представља



Сл. 1. Арх. Војислав Г. Костић (1897–1959)
(извор: породични албум архитекта)

кључни аспект његовог рада оличен у педагошком и научном доприносу. Наставивши деловање на Катедри за нацртну геометрију, на предмету *Нацртна геометрија и њерсијектџива*, водио је наставу и вежбе на Електротехничком, Рударском и Машинском факултету, са преко шест стотина студената. Током 1946. године, примио се и држања наставе на предмету *Грађевинске конструкције* у средњој Грађевинској техничкој школи, где је остао барем три године на позицији хонорарног професора. Такође, изван педагошког рада, на позицији спољног сарадника радио је у Пројектантском предузећу „Београд“ током 1949. године. Од 1948. до своје смрти 1959. године вршио је функцију редовног професора на Електротехничком факултету, а 1958–1959. године, продекана.¹³ Активно се бавио научним радом у области нацртне геометрије, показујући интерес за тему кривих линија и њиховог проналажења. Саставио је неколико списа о овој теми, од којих је један стигао до штампе.

Након краћег боловања, Војислав Г. Костић преми-нуо је 1. маја 1959. године, оставивши многобројне успомене својој породици, пријатељима, сарадницима, колегама и студентима.¹⁴ За собом је оставио разноврстан архитектонски опус, којим је обележио и обогатио фонд стамбене архитектуре међуратног Београда. Осим тога, пружио је непроцењив допринос трудом и радом на научном уздизању и развоју нацртне геометрије на домаћем простору. Као вољен, цењен и поштован професор и предавач, оставио је трага и код више стотина студената Универзитета у Београду.

У периоду између 1927. и 1941. године, извео је више породичних кућа, стамбених зграда, помоћних објеката и вршио бројне преправке, надзиђивања и дозиђивања постојећих објеката. Услед устаљених принципа рада у приватној пројектантској пракси, естетски елементи идејних решења објеката умногоме су зависили од жеља наручилаца-сопственика, и у мањој мери од Костићевих личних афинитета. Ипак, свим пројектима приступа методично, темељито се посветивши реализацији функционалних решења која садрже и естетску вредност. У неким радовима одражава се стручно школовање проведено у Француској, док се на другима истиче стилска варијабилност и познавање актуелних токова архитектуре.

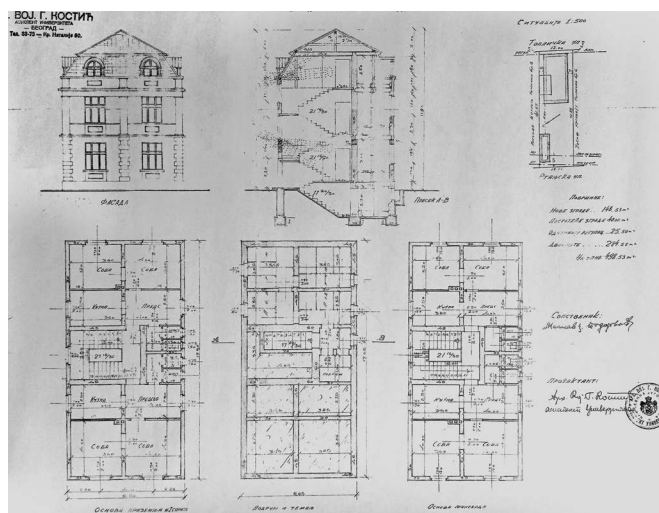
Интерполирана архитектура у делу Војислава Г. Костића

Почетак самосталног рада архитекте био је испуњен преправкама, надзиђивањима и прерадама постојећих објеката, између 1927. и 1931. године, но већ почетком четврте деценије је оставио значајнији траг у домену ауторске архитектуре београдског урбаног језгра. Први интерполирани објекат који ће пројектовати у целисти била је стамбена зграда у Топличкој улици на броју 4, 1931. године за Милисаву Тодоровића.¹⁵ (сл. 2) Објекат је конципирао као стамбену зграду с подрумом, приземљем, спратом и мансардом. Предвиђено је било коришћење опеке у кречном и цементном малтеру за подизање зидова, са три различите конструкци-

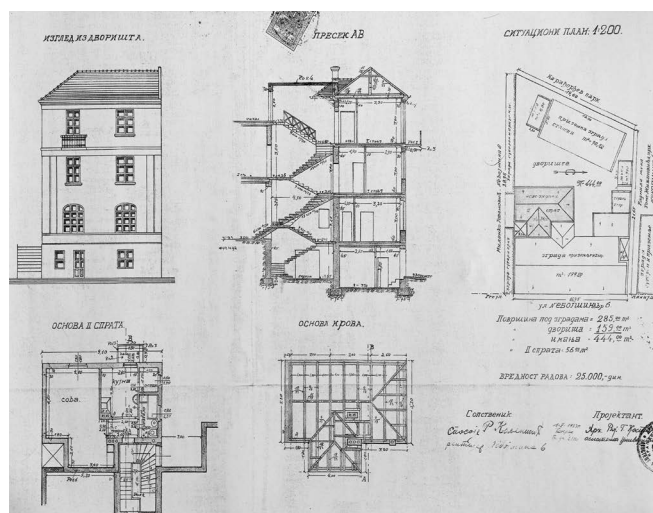
је по нивоима: сводна конструкција између гвоздених носача над подрумом, *Хербст* систем између приземља и спрата и дрвена кровна конструкција. Кровни покривач је био од црепа, а степенице у објекту су од вештачког камена. Зграда се налазила на прочељу дугачке парцеле и била је бочно оријентисана у односу на Топличку улицу. Правилне правоугаоне основе, подељена је на две готово симетричне целине које се понављају у свим етажама изузев подрумске и које имају засебне улазе. Подземни ниво је подељен на пет подрумских просторија од којих је свака била функционално унапређена прозорским отвором. Стамбене јединице у преосталим трима етажама подељене су на предсобље, две собе и кухињу, ходник који води према степеништу и спаја се са шпајзом и тоалетом. Фасада са улице конципирана је у еклектичком маниру. Најнижа зона је садржала сокл без декорације, парапетне плоче са утиснутим правоугаоним пољима, прозоре француског типа и наглашене рустификоване вертикалне сегменте. Истакнута је и хоризонтална подела објекта по етажама, што је постигнуто истуреним венцима. Средишња зона је сведенија од приземне, услед тога што су вертикални елементи плошни лажни пиластри. Балстрада испод мансарде такође садржи парапете, који позиционо одговарају лучним прозорима на крову. Концепција фасаде у Топличкој 4, заједно са унутрашњим уређењем просторија, представљала је изузетно складно решење у опусу архитекте Костића. Објекат данас не постоји *in situ*.

Зграда у Небојшиној улици 6 (1931–1933)

Објекти на парцели у Небојшиној улици на броју 6 прошли су кроз велики низ измена у периоду између 1925. и 1933. године.¹⁶ Власништво парцеле је промењено у периоду између 1929. и 1931. године – нови власник био је рентијер Спасоје Р. Кољеншић, који је ангажовао Костића 1931. године да изради пројектно решење објеката на прочељу. Измене су биле дијаметрално супротне пређашњем стању грађевина: изведена је потпуна промена фа-



Сл. 2. Стамбена зграда у Тојличкој 4, 1931. година
(извор: ИАБ, ФТД, XVIII-27-1931)



Сл. 3. Пета фаза: пројекат и пријавки и дозихивања на
постојећем објекту у Небојшиној 6, 1933. година
(извор: ИАБ, ФТД, ФХVI-56-1925)

садног платна, спајање објеката, нови распоред просторија и дозихивање спрата. Костићево ангажовање на овој адреси настављено је 1933. године, када је унајмљен да изведе надзиђивање другог спрата из дворишта на главном објекту за истог поручиоца. Првобитни објекат на парцели садржао је кафану и дућан и био је приземан, с једносливним кровом и основом која је пратила угао парцеле. Наредну фазу чини пројекат преправке и надзиђивања истог објекта, што је обухватило подизање једног спрата и преуређење унутрашњих просторија.

Костићева делатност на објектима у Небојшиној 6 отпочиње 1931. године и представља највеће измене у форми, што је постигнуто спајањем објеката који гледају на улицу и поновном изменом распореда просторија. (сл. 3) Собе у приземљу и на спрату прилагођене су просторном склопу насталом као последица спајања објеката како би се формирала јединствена усаглашена целина. Уз то, промењена је и концепција и функционална улога зграде, те је она сада ефективно трансформисана у стамбени и мултипословни простор. Ново решење фасаде разликује се по новом распореду прозорских отвора и портала, док је задржана основна концепција хоризонталне поделе положеним вен-

цем. Доња и горња зона су без декорације, са изузетком поткровног венца, који је у форми следеће аркаде, евокације бојенфриза. Прозорски отвори и излози конципирани су у маниру блиском ардекоу, садрже јасно наглашену геометризованост и распоред зона у сврхе декоративности. Зграда након дорађивања садржи четвора врата, дизајнирана у истом маниру попут прозора. Паралелно са овим радовима, Костић пројектује и пећницу за хлеб унутар објекта пекарне. Убрзо потом, Костић је поново ангажован да ради на овој адреси, овога пута на надзиђивању спрата са дворишне стране. На овом пројекту представљена је фасада са задње стране, те се на њој могу видети раније реализовани залучени прозори у зони првог спрата, док сви остали прозори одговарају онима на уличној фасади. Надоградњу чини једна стамбена јединица над левим боком објекта. Фасада овог сегмента зграде је крајње једноставна, без икакве декорације изузев пређашње истакнутих прозора. Тренутно стање објекта је готово немогуће прецизно утврдити услед изразито густе изградње на овој и суседним парцелама у познијем периоду. Уколико првобитни објекти постоје *in situ* и даље, њихова форма је у потпуности измењена и непрепознатљива.



Сл. 4. Изглед фасаде са улице зграде у Балканској 28, 1931–1933. (извор: ИАБ, ФТД, I-34-1926) и стање на терену септембра 2024. (фотографија: А. Новаковић)

Зграда у Балканској улици 28 (1931–1933)

На парцели у Балканској улици на броју 28, поручилац Светислав Љубисављевић подиже стамбену зграду са три спрата и дућаном у приземљу. Архитекта Костић пројекат реализује у периоду између 1931. и 1933. године.¹⁷ (сл. 4) На решењу излога и дућана радио је инжењер Андрија Туцовић. Зграда у Балканској 28 представља једну од вишеспратница за ренту које Костић пројектује током свог радног века и уједно први објекат овог капацитета и димензија са којим се сусрео. У другој половини тридесетих година двадесетог века, пројектоваће већи број оваквих грађевина, што сведочи не само о позицији и финансијским могућностима сопственика/рентијера већ и о његовом успешном етаблирању као поузданог и квалитетног архитекта, што се може са сигурношћу довести у спону са овим објектом. Услед недостатка комплетне тех-



Сл. 5. Прејављен пројекат фасаде у Нишкој 2, 1930. (извор: ИАБ, ФТД, ФХ-20-1930) и стање на терену септембра 2024. (фотографија: А. Новаковић)

ничке документације, не може се реконструисати првобитни распоред просторија индивидуалних стамбених јединица, но може се претпоставити да је просторна концепција била усаглашена с типом београдског стана. Ово би подразумевало да су са уличне стране били позиционирани салон (уколико га је било), и спаваће собе, у унутрашњости објекта би се нашла трпезарија, док би на залеђу биле позициониране помоћне просторије и собе за послугу. Ипак, на основу приложеног пресека А–Б, јасно се истиче да су станови били веће површине, што се не може прочитати на уличној фасади услед узаности парцеле. На овом пројектном цртежу, нарочита је пажња посвећена обележавању унутрашњих врата и кохерентној разради степенишног тракта. Уз то, уочљиво је да је кровна конструкција, иако наочиглед врло плитка, заправо тип мансардног крова који је разложен на две различите етаже, чији је простор такође могао бити претворен у стамбене јединице, таван или често, вешерницу.

Решење фасадног платна зграде у Балканској 28 представља једно од креативнијих у опусу Војислава Костића и спада у еклектичне, истористичке грађевине овог архитекте. Објекат је, услед узаности парцеле и етажности, изразито истакнуте вертикалности, која је посебно наглашена истуреном партицијом која евоцира форму двојних еркера спојених заједничким терасама. Партицијом зона издвајају се три поља: приземна са дућанима, средишња која се састоји од четири спрата и последња, највиша, која је уједно и кровна зона. Приземна зона, на којој је детаљније радио инжењер Туцовић, решена је у савременијем руху у поређењу са стамбеним сегментима зграде. Каскадним степеновањем створена је илузија равног терена улице уместо косог нагиба, што додатно наглашава симетричност објекта. Излози су позиционирани бочно у односу на врата, сачињени од двеју стаклених површина и подељени вертикалним канелираним пољима. Улазна врата, која воде у дуг хол према унутрашњем дворишту и степенишном тракту дизајнирана су у складу с концепцијама блиским ар декоу, но у једноставнијој, геометризованој варијанти. Средишња зона исказује обиље декоративности што је постигнуто распоредом маса, композицијом форми, рустификацијом угаоних површина и аплицирањем плитких рељефних поља са флоралним мотивима на парапетима. Први спрат се истиче сведеношћу, док су остали декоративније обрађени. Последња, кровна зона, истакнута је балустрадом и двема прозорским отворима третираним готово маниристички, са залученим горњим сегментима. Улазни хол у приземљу раскошно је уређен, под чини декоративни полихромни мозаик, а зидови су обложени тамносмеђим и светлозеленим керамичким плочицама у висини од отприлике једног метра. Изнад њих, површина зидова третирана је класицистички, с аплицираним гипсаним фугама, оквирима и канелираним пољима. Данас, приземни излози измењени су и осавремењени и, иако је средишња зона задржала своју визуелну концепцију, доња половина фасаде је услед времена и климатских услова прекривена слојем прљавштине, који би се могао санирати ка-

ко би се објекат рестаурирао и потом конзервирао. Оригинална кровна зона изгубљена је надзиђивањем једног спрата, чиме је и нарушена укупна визуелна концепција објекта.

Кућа у Гундулићевој улици 19 (1934)

Војислав Костић израдио је 1934. године преправке објекта у Гундулићевој улици на броју 19. Ипак, нису сачувани пројектни цртежи који би сведочили о природи интервенција које је архитекта извео, а објекат више није сачуван *in situ* те се не може начинити компаративна анализа. Објекат на којем је било предвиђено да реализује измене подигнут је за инжењера Огњана Кузмановића током 1922. године и радове је извео инжењер Јован Новаковић. Био је једносратан објекат неправилне правоугаоне основе, с плошном прочишћеном фасадом. Прозорски отвори су налик онима које и Костић пројектује, шири и сачињени од више стаклених поља.¹⁸

Стамбена зграда у Нишкој 2 (1935)

Костић на парцели у Нишкој улици на броју 2, 1935. године за Радмилу Илић пројектује стамбену зграду са подрумом, сутереном, приземљем и два спрата, као и приземни објекат са две собе, предсобљем, кухињом и малим таванским простором на зачељу парцеле.¹⁹ (сл. 5) Скрајнути објекат био је предвиђен за ренту, чиме сведочи о актуелној стамбеној ситуацији у Београду и потреби за већом количином наменски конципираног простора. Објекат је разуђене, правоугаоне форме у основи, са симетричним распоредом просторија у приземљу. Подземни ниво подељен је на подрумске и помоћне просторије намењене свим станама у згради. Приземни спрат подељен је на две стамбене јединице, сачињене од: улаза, предсобља, собе, кухиње, оставе, собе за млађе (послугу) и терасе. На првом спрату налази се стан салонског типа, степенишни хол спаја улаз и успрему једно на-

спрам другог, ка улици су оријентисани трпезарија, салон и соба, а остатак етаже чине предсобље, купатило, дечја соба, кухиња, остава, соба за млађе и тераса. Други спрат такође чине два стана, прате форму станова из приземља, са додатком једне собе на месту улазног хола.²⁰

Фасада зграде је конципирана у једноставној геометријској форми правоугаоника, са истакнутом елевацијом и етажном поделом у виду хоризонтално позиционираних појасева непосредно испод нивоа прозора првог и другог спрата. Уједно су на сличан начин акцентовани парапети у приземној зони. Уз то, улазни портал додатно је наглашен декоративно третираним оквиром сачињеним од троугаоних поља. Блиска њима, декорација поменутих потпрозорних појасева такође садржи геометријску декорацију у виду правилних ромбоида. Ови декоративни елементи накнадно су додати када је првобитни пројекат већ био изведен, те се може видети и да је Костић, који је поклањао велику пажњу прецизности својих радова, по свему судећи у великој журби извео модификацију.²¹ Уз то, Костић одражава француски културни трансфер кроз приливе ар декоа, што се испољава кроз геометријску декорацију и форму улазних врата. Објекат је сачуван на адреси у добром стању, иако показује знаке оштећења на фасадном малтеру. Уз адекватне мере, оштећења се могу рестаурирати и објекат конзервирати.

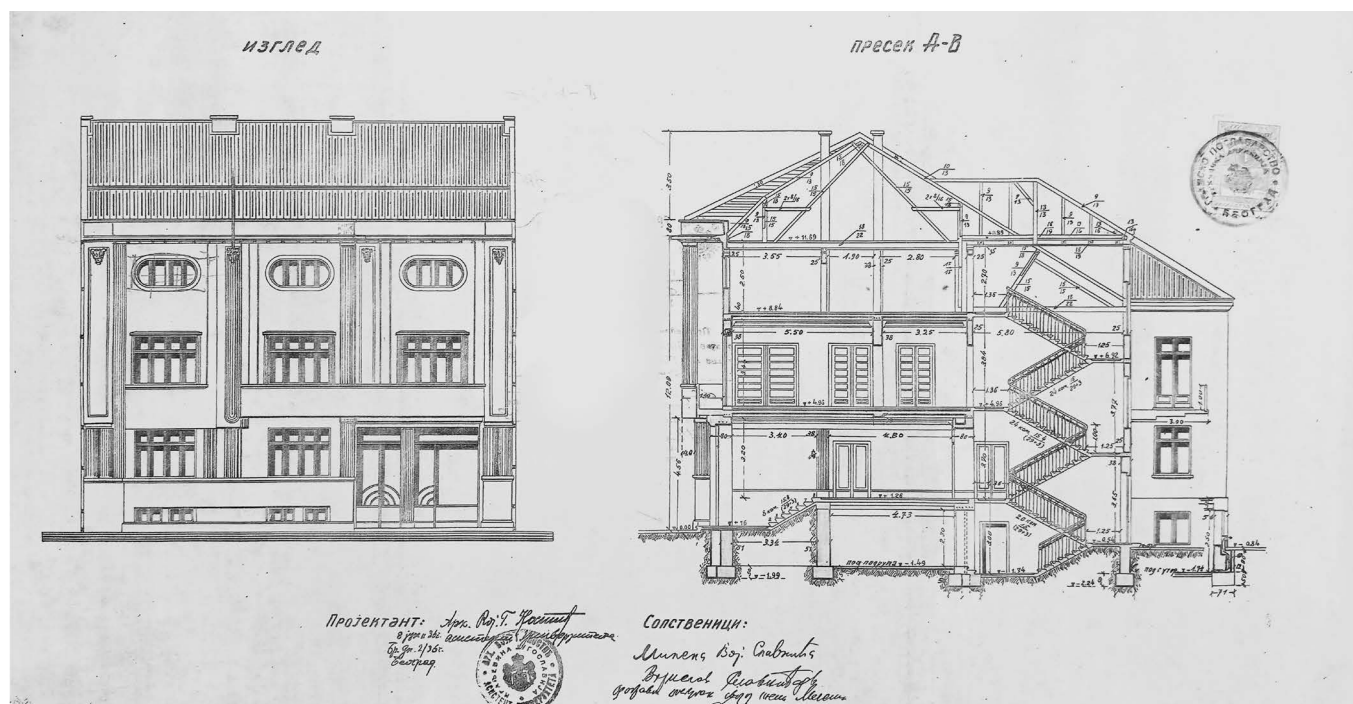
Зграда у Улици Проте Матеје 17 (1935)

За сопственицу Лепосаву Банковић, Костић пројектује у Улици Проте Матеје 17 зграду са подрумом, сутереном, приземљем и два спрата 1935. године.²² Просторни склоп стамбене зграде усклађен је обликом парцеле, те су и унутрашње просторије стамбених јединица одговарајућег распореда, чиме формирају тип београдског стана. Репрезентативне просторије, попут салона, оријентисане су према улици, док су према дворишту/залеђу оријентисане помоћне просторије и собе за послугу, са засебним степенишним трактом.²³ Као и на пређа-



Сл. 6. Пројекат фасаде у Улици Проте Матеје 17, 1935. (извор: ИАБ, ФТД, ФХ-2-1935) и сјање на терену септембра 2024. (фотографија: А. Новаковић)

шњим пројектима већих размера, Костић посебну пажњу посвећује разради степеништа и чак уноси декоративне елементе унутрашњости главног хола. Наглашена је зона сокла, с вертикалним елементима у форми канелираних пиластера, док је рукохват степеништа најраскошније декорисан, од камена с резбареним флоралним рељефима. Фасада је складно разрађена, те је употребом архитектонских елемената постигнута декоративност. Прати традиционалне, академистичке концепције разуђености: приземна зона је рустичнија, са индивидуалним каменим блоковима, два залучена прозора и двокрилним вратима декорисаних металном решетком. Средишња зона почиње балустратом и знатно мање је рустична. Садржи по три правоугаона прозорска отвора на првом и другом спрату, одвојена двоетажним пиластрима и уоквирена у квадратном пољу. Уместо парапета, Костић је конципирао балустраде, које доприносе декоративности фасаде својим репетитивним обликом. Највиша зона, с



Сл. 7. Пројекат фасаде и пресек А-В, зграда у Милешевској улици 5, 1936.
 (извор: ИАБ, ФТД, Ф14-1-1936)

мансардним кровом, такође садржи три раскошно обрађена окулуса, који својом формом алудирају на барокне елементе. Објекат се може упоредити с Палатом филијале Есконтне банке архитекте Драгише Брашована (1887–1965), оба чине примере еkleктичног приступа академизму у београдској архитектури. Објекат је сачуван *in situ* у одличном стању, упркос томе што нема статус заштите. (сл. 6)

Зграда у Милешевској улици 5 (1936)

У Милешевској улици на броју 5, Војислав Костић на имању Милене и Војислава Славнића пројектује 1936. године велелепну градску кућу, са подрумом, приземљем и спратом и дућаном у приземљу.²⁴ Упркос недостатку документације која би ово потврдила, може се претпоставити да је фасадно платно измењено током реализације или да је касније огољено и подлегло мањим изменама. Разлози

за ово могу бити вишеструки, те се међу учесталијима у приватној градитељској пракси истичу недостатак финансијских средстава или предомишљање сопственика, односно сопственице. Распоред просторија такође спада у концепцију београдског – салонског стана. Приземље садржи три стамбене јединице и дућан/гаражу, док је на првом спрату велелепан стан за рентијере. Судићи по пројекту основа, мана објекта је недостатак прозора, те немају све просторије директног дневног светла. Ово је резултат позиције и облика парцеле, односно и суседних објеката са којима зграда дели бочне зидове. Међутим, начињен је покушај да се ово превазиђе увођењем светларника, но по свему судећи, нису могли обасјати све просторије којима је било потребно и у адекватној мери. Сопственички стан има два салона и трпезарију оријентисане према улици, док су спаваће собе, помоћне просторије и собе за послугу централизоване и окренуте према дворишту. Као и на другим пројектима, Костић дефинише прецизно

степенишни тракт, и овог пута пројектује рукохват једноставне шипчане форме, која се уклапа у амбијент простора. У сутерену се такође налази једна стамбена јединица мањих димензија.

Улазни хол чини посебно остварење тотал дизајна – у потпуности су усаглашене декоративне форме са онима које су биле предвиђене и на фасади, док употреба материјала и разуђен, дужи ходник стварају амбијент већег простора. Зона сокла је у црном мермеру, док су горње зоне зидова и плафон бели, с канелираним обухватним луковима читавом дужином ходника. На зидовима су, такође, аплицирани елементи од гипса попут фуга и оквира. Оригинална концепција фасаде представља једно од креативнијих и иновативнијих решења у опусу архитекте Костића и, као таква, заузима посебно место у београдској стамбеној архитектури. Основна кубична форма разуђена је степеновањем маса између приземља и првог спрата – увучени балкон ствара утисак лође. Фасада је начелно подељена на три вертикална поља и два хоризонтална, што је постигнуто употребом канелираних пиластера и плошних лезена, као и правоугаоних поља која одвајају прозоре у горњој зони. Концепција фасаде усклађена је с начелима ар декоа, упркос недостатку кључних елемената, попут плитких рељефа и медаљона. Прозорски отвори и улазни портали су правоугаони, с јасно дефинисаним стакленим површинама, чиме се кубична композиција додатно наглашава. У највишој зони пак Костић поставља три положена елиптична прозора, који фасади доносе оригиналност и модерност. (сл. 7)

Зграда у Челопечкој улици 9 (1937)

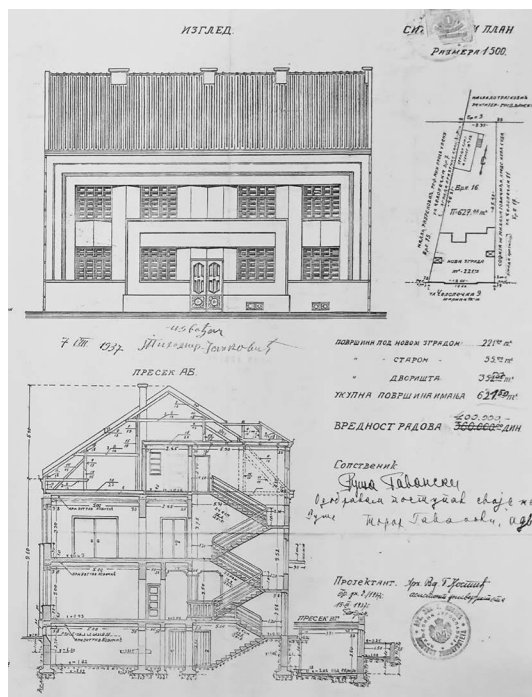
Током 1937. године, за сопственицу Ружу Гавански архитекта Костић пројектује и реализује објекат с подрумом, приземљем и једним спратом у Челопечкој улици, на броју 9.²⁵ Услед облика парцеле, основа зграде је у форми правоугаоног трапезоида, те су и просторије организоване у складу са организацијом улице. У приземљу се налазе три стамбене јединице, две оријентисане према улици и

једна мања према дворишту. На првом спрату налази се рентијерски стан, који се протеже целом површином етажне. Типски припада салонском стану: салон, спаваћа соба, дечја соба и трпезарија окренуте су према улици, док су остале просторије окренуте према дворишту. Степениште је наглашено у пресеку уз помоћ рукохвата једноставне, линеарне форме.

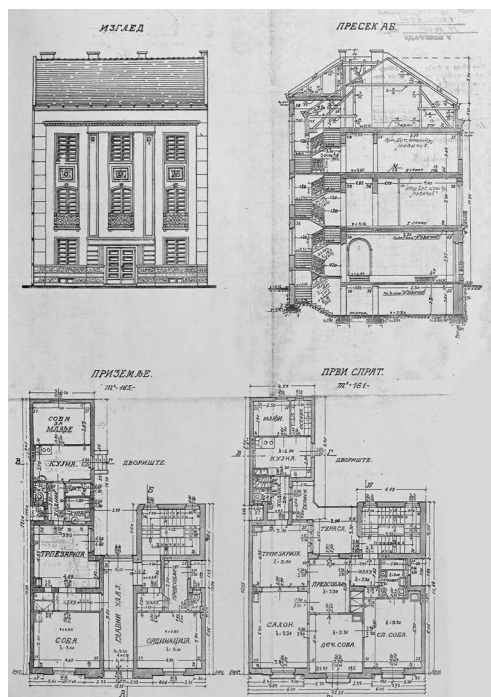
Посматрањем са улице, запажа се изразита хоризонтално оријентисана кубичност форме, која је посебно наглашена разрадом фасадног платна употребом правоугаоне композиције. Прозори непосредно поред улазних врата уоквирени су плошном траком, док друга, већих размера, уоквирује све прозоре и тиме наглашава обод површине фасаде. Зона сокла је, пак, потпуно плошна, чиме се ствара контраст са горњом зоном. Прозори су квадратних рамова, а стаклене површине су подељене на 24 засебна поља. Посебно се истичу двокрилна улазна врата, декорисана геометријским стакленим површинама и флоралном резбаријом при дну. Костић у свом уметничком обликовању портала није користио елементе од кованог гвожђа, те је декоративност постигнута нарочитом обрадом дрвета и стакла.²⁶ (сл. 8)

Зграда у Цвијићевој улици 113 (1937)

Током 1937. године, Костић пројектује зграду с подрумом, приземљем и два спрата за сопственике проф. Наталију и лекара Александра Станковића, у Цвијићевој улици на броју 113.²⁷ Костићева делатност на вишеспратницама постаје заступљенија у позним тридесетим годинама двадесетог века, те ствара квалитетна решења, са себи својственим елементима. Објекат је правоугаоне форме, са основом која прати облик парцеле. У приземљу, са леве стране био је предвиђен стан, док је са десне била ординација. Читавим првим спратом протезао се салонски стан намењен рентијеру. И овде је степенишни тракт посебно истакнут, с рукохватом декорисаним флоралним мотивима. Кубичност форме се читава и на фасади објекта, која је еклектична, у духу осавременења ака-



Сл. 8. Пројекат фасаде и пресек зграде у Челојечкој 9, 1937.
(извор: ИАБ, ФТД, IV-36-1930)



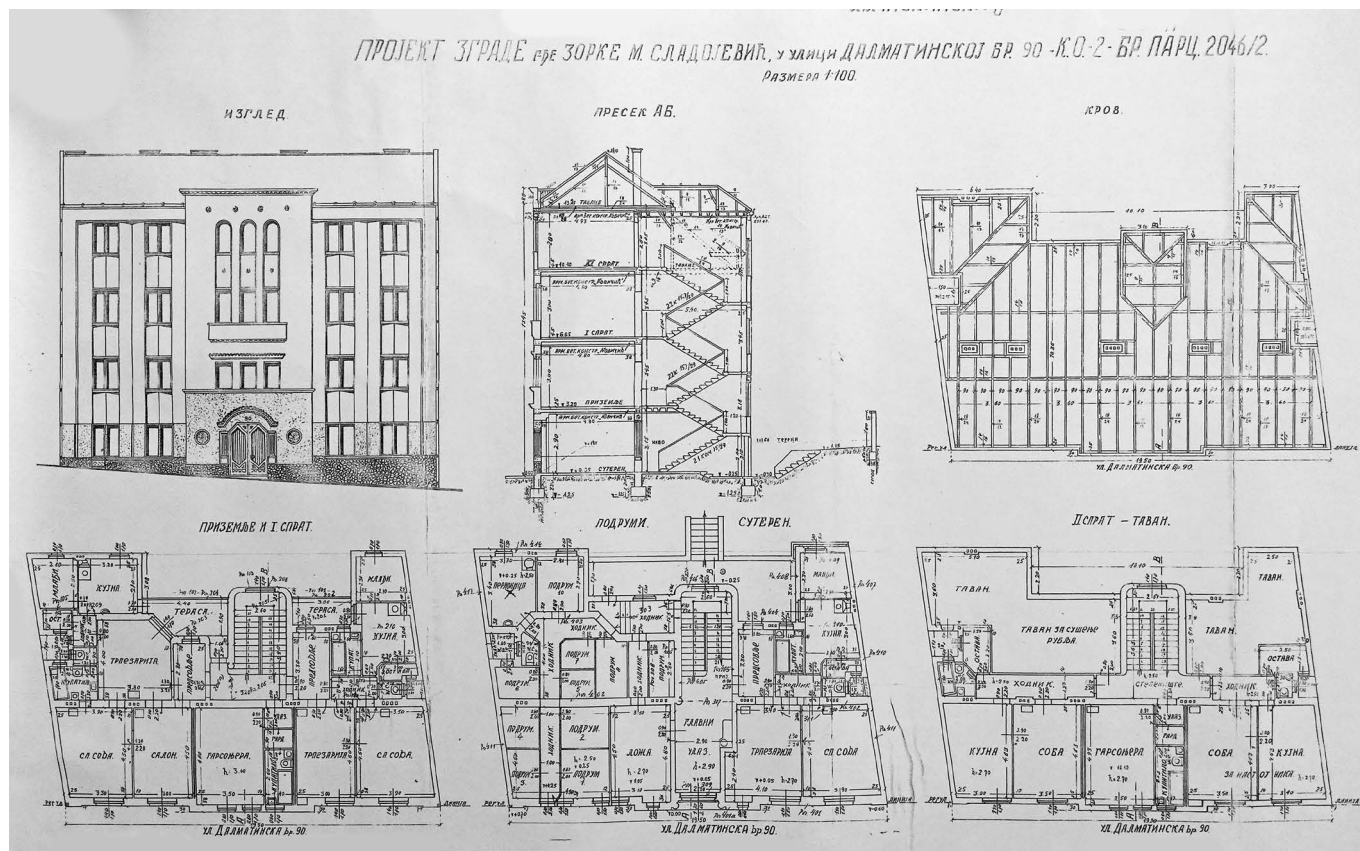
Сл. 9. Пројекат зграде у Цвијићевој 113, 1937.
(извор: ИАБ, ФТД, 21-48-1937)

демизма са елементима декоративних уметности попут сецесије или ар декоа. Фасада је подељена у три симетричне зоне вертикално употребом двоетажних пиластера, прозори су типски Костићеви, а у средишњим парапетима позиционирани су рељефи цветних гирланди које уоквирују крилато лице. Зона сокла је рустификована употребом штукатурне технике, и портал је посебно наглашен блоковским оквиром. Стање објекта у 2024. години није завидно. Дозидана су два спрата, чиме је нарушена складна концепција првобитне форме. Такође, видљива су оштећења фасадног платна, која би било неопходно санирати и рестаурирати. (сл. 9)

Зграда у Далматинској улици 90 (1939)

На имању у Далматинској улици на броју 90, за сопственицу Зорку М. Сладојевић, Костић пројектује 1939. године зграду с подрумом, сутереном, приземљем и два спрата.²⁸ Све међуспратне кон-

струкције с прочеља зграде су у систему Новичић, док су на залеђу, осим код купатила, дрвене. Костићево пројектовање у последњим годинама четврте деценије постало је устаљеније, те се препознају обрасци његовог рада, попут нарочитог истицања степенишног тракта у пројектном цртежу. Зграда у Далматинској наликује неколицини његових претходних пројеката, те се може посматрати и као синтеза његовог пређашњег градитељства. Уз то, може се претпоставити да је концепција објекта, у договору са власницом, управо и потекла од његовог ранијег стваралаштва. Пример ове тврдње је поновна употреба дизајна врата који је примењен на кући у Челојечкој 9. Зграда садржи три спрата над приземљем, са блиским, али не и идентичним, распоредом стамбених јединица. Приземље и први спрат садрже по два стана београдског типа, док су други спрат и таван предвиђени за гарсоњере и станове мале квадратуре. У сутерену се такође налазио један стан. Услед позиције парцеле, просторије су осветљене само из дворишта и са улице дневним



Сл. 10. Пројекат зграде у Далматинској улици 90, 1939.
(извор: ИАБ, ФТД, Ф18-13-1939)

светлом. Начињен је покушај да се овај проблем реши постављањем малих светларника на бочним зидовима, но они нису адекватне површине у односу на површине просторија. Фасадно платно је подељено на три вертикалне зоне употребом истуреног централног сегмента, налик ризалиту. Бочна крила су готово у потпуности прочишћена, са изузетком вертикалних лезена између прозорских отвора. Средишњи сегмент евоцира модернизоване елементе националног стила, што се испољава кроз употребу опеке како би се оформио лук над улазним вратима, као и прозорима у вишој зони који својом формом и композицијом алудирају на трифору. Зграда у Далматинској представља једно од најупечатљивијих Костићевих решења. Објекат *in situ* показује мање знакове оштећења, али је задржао своју оригиналну форму. (сл. 10)

Закључак

Војислав Г. Костић био је архитекта, научник и педагог, француски ђак који је стварао у међуратном периоду у Београду и након Другог светског рата предано се посветио научном и педагошком раду. Костић је стварао у периоду када су у Краљевини Срба, Хрвата и Словенаца, а потом и у Краљевини Југославији, паралелно били заступљени бројни стилски токови настали услед различитих културних трансфера и иновацијског развоја. Његово стваралаштво било је усклађено са савременим тенденцијама, а јасно и утемељено познавање актуелних конструктивних система (*Хербст* и *Новичић*), и материјала попут армираног бетона и вештачког камена, омогућило је његов даљи развој и етаблирање у приватној пракси, као и потоње иновације у сти-

лизацији објеката и остваривање креативних решења. Школовање у престижној инжењерској школи са свеобухватним курикулумом и широким дијапазоном практичног знања допринело је његовом умећу у потоњем раду, што се посебно исказује кроз пажњу посвећену конструкцији елемената попут степеништа, радних скела, кровне конструкције и сл. Порастом специфичних модела рада београдских рентијера и њихових жеља, Костић, као и бројни други архитекти, прилагођава се новим идејама. Раскошно декорише улазне холове и портале рентијерских вишеспратница и посебно дизајнира степенишни тракт зграда, како би потенцијалним станарима биле пријемчивије. Уз то, активне су биле промене у схватању здравствених прописа и хигијене града, те је сугерисано да београдски станови буду добро проветрени и да све просторије имају природно осветљење. Посматрајући пројекте, јасно је да је просторном распореду унутар стана Костић придавао велику пажњу.

Интегрални аспект приватне пројектантске праксе чини рад на постојећим објектима у виду преправки, дозиђивања и надзиђивања, што се најчешће испољава на интерполираним грађевинама. Тако и Костић учестало приступа захтевима сопственика веома практично, стављајући на грађевини у први план функционалност и склоп новог и старог. Поред тога, израда помоћних објеката – попут шупа, клозета, магацина, зимске баште и других – чинила је значајан проценат његовог стваралаштва. Овим објектима, којима је функционалност једини вредносни критеријум, приступао је подједнако темељито као и осталима, те се и међу њима могу назрети естетски елементи.

Врхунац архитектонског стваралаштва Војислава Г. Костића био је у другој половини тридесетих година, када за неколицину имућних сопственика пројектује вишеспратнице за ренту. Ово су велелепне

грађевине високог функционалног и естетског квалитета, са израженом осавремењеном декоративношћу. Посебно се истичу интерполиране зграде у улицама Балканској 28, Проте Матеје 17, Милешевској 5, Челопечкој 9, Далматинској 90, Нишкој 2, које представљају скупину истакнутијих решења аутора и завређују даљу посвећеност стручне јавности и историографску анализу и валоризацију. Репетиција одређених упечатљивих мотива, какви се могу видети у Челопечкој (и угловници Челопечке и Држићеве), и Далматинској, на различитим објектима, сведочи о прихваћености оригиналних, креативних идеја архитекте међу поручилачком јавношћу. У садејству с порастом већих, захтевнијих поруџбина, стопа прихваћености рада додатно истиче да се Костић етаблирао као поуздан и квалитетан пројектант, који са умећем практикује стилску разноврсност и ствара у складу са жељама и укусом власника.

Допринос Војислава Г. Костића архитектури престонице огледа се кроз квалитетна, савремена дела јасних естетских вредности. Стилско богатство његовог опуса одражава друштвену и културну слику београдске јавности. Функционална и креативна решења просторног уређења стана, декорације холова и фасада, примена елемената народног градитељства, француског ар декоа, истористичких и модерностичких тенденција афирмисали су га као поузданог пројектанта. Костић је својим залагањем неоспориво оставио трага на културну историју града, а педагошким радом утабао пут многим будућим архитектама, инжењерима и научницима да развијају даља креативна и иновативна решења и остварују доприносе у науци.

Алекса Б. Новаковић,

историчар уметности, докторанд

Универзитет у Београду – Филозофски факултет

iu.aleksa.novakovic@gmail.com

НАПОМЕНЕ:

- 1] Кадијевић 2009: 203.
- 2] Николић 2017: 9–10.
- 3] Алфиревић, Ђ. и Симоновић-Алфиревић, С. 2015: 27.
- 4] Кадијевић 2015: 247; Premerl 2017: 119–120.
- 5] Кадијевић 2009: 204; Кадијевић 2015: 245. О феномену и типологији интерполација у савременој архитектури Београда, видети: Микић 2021.
- 6] Кадијевић 2009: 204–205.
- 7] Аутор посебно захваљује проф. др Весни Вучинић и њеној мајци Луцији Вучинић, унуци и ћерки Војислава Г. Костића, на сарадњи и материјалу из породичне архиве.
- 8] Костић 1949; Интервју са Милошем Костићем, Београд, 2018; Интервју са Луцијом Вучинић, Београд, 2024.
- 9] *École Centrale des Arts et Manufactures de Paris* је 2015. године приспојена Вишој електротехничкој школи – *Supélec*, како би формирале *CentraleSupélec*, једну од најпрестижнијих и најцењенијих инжењерских школа у савременој Француској (Костић 1949). Од 1862. године, школа је додељивала својим дипломцима звање инжењера уметности и производње (фр. *ingénieur des arts et manufactures*), што је било прво квалификовано инжењерско звање формирано у Француској.
- 10] Chatzis 2009: 84–86.
- 11] Костић 1949.
- 12] *Истио*.
- 13] Костић 1949; Интервју са Милошем Костићем, Београд, 2018; Интервју са Луцијом Вучинић, Београд, 2024.
- 14] *Борба*, 5. мај 1959: 6.
- 15] ИАБ, ФТД, XVIII-27-1931.
- 16] ИАБ, ФТД, ФХVI-56-1925.
- 17] ИАБ, ФТД, I-34-1926.
- 18] ИАБ, ФТД, ФIII-23-1923; *Београдске оштинске новине*, 2. мај 1935: 223.
- 19] ИАБ, ФТД, Ф9-45-1935; ИАБ, ФТД, ФIX-20-1930.
- 20] Путник Прица 2021: 158–159, 172–173.
- 21] *Нав. дело*: 263.
- 22] ИАБ, ФТД, ФХ-2-1935.
- 23] Путник Прица 2021: 163.
- 24] ИАБ, ФТД, Ф14-1-1936.
- 25] ИАБ, ФТД, IV-36-1930.
- 26] Путник Прица 2021: 47, 120–121; Путник 2015: 47.
- 27] ИАБ, ФТД, 21-48-1937.
- 28] ИАБ, ФТД, Ф18-13-1939.

ЛИТЕРАТУРА

- Алфиревић, Ђ. и Симоновић-Алфиревић, С.** (2015), Интерполација у архитектури: приступи пројектовању интерполираних објеката и „спона“ као интегративни елемент, *Архитектура и урбанизам* 41 (Београд): 24–39.
- Кадијевић, А.** (2009), Интерполације у београдској новијој архитектури. Неомодернистичка ауторска интерполација у Таковској улици (2003–2008), *Наслеђе* X (Београд): 203–212.
- Кадјевић, А.** (2015), Interpolations – Necessity and Inspiration of Newer Belgrade Architecture, *Matica srpska Journal for fine arts* 43 (Novi Sad): 243–257.
- Костић, В.** (1949), Опис живота, необјављени биографски спис, Београд.
- Микић, М.** (2021), Значај истраживања савремених интерполација на примјеру неких београдских уграђених објеката (1990–2018), *Наслеђе* XXII (Београд): 63–82.
- Николић, Д.** (2017), Београдске интерполације архитекте Константина Јовановића, *Наслеђе* XVIII (Београд): 9–23.
- Premerl, T.** (prir.) (2017), *Povijesnost arhitekture*, Zbirka izabranih tekstova Tomislava Premerla, Zagreb: UPI-2M PLUS d. o. o.
- Путник, В.** (2015), Улазни портали и холови стамбених зграда у Београду (1918–1941), *Наслеђе* XVI (Београд): 43–55.
- Путник Прица, В.** (2021), *Стамбена архитектура Београда (1918–1941)*, Београд: Завод за заштиту споменика културе града Београда.
- Умро архитект Војислав Костић, *Борба*, 5. мај 1959: 6.
- Chatzis, K.** (2009), Coping with the Second Industrial Revolution: fragmentation of the French Engineering education system, 1870s to the present, *Engineering studies* 1(2), july: 79–99.

ИЗВОРИ:

Историјски архив Београда, Фонд техничке документације (ИАБ, ФТД).

Интервју са Милошем Костићем, Београд, јануар 2018, на увид и коришћење дала проф. др Весна Вучинић.

Интервју са Луцијом Вучинић, Београд, септембар 2024, реализовао аутор са проф. др Весном Вучинић и Луцијом Вучинић.

Summary: ALEKSA NOVAKOVIĆ

THE BELGRADE INTERPOLATIONS OF ARCHITECT VOJISLAV G. KOSTIĆ (1897–1959)

During the Interwar period, the building stock of Belgrade underwent a large number of transformations brought about by the rapid expansion of the city, its accelerated modernization, and ongoing changes in the previously formed city cores. Interpolated architecture, which makes up a significant percentage of the total urban fabric of the capital, stands out as a key element of these transformations. Most often manifested in the domain of private practice, numerous engineers and architects responsible for the realization of the aforementioned buildings have not been adequately presented and valorized in contemporary Serbian architectural historiography, and this can also be said to be the case for Vojislav G. Kostić (1897–1959). Born in Užice, during the First World War he fled to France, where, between 1919 and 1922, he attended the Central School of Arts and Crafts (*École Centrale des Arts et Manufactures*) in Paris. After earning his engineering degree, he returned to his native country, earning the title of architect in 1927 and beginning his design practice in Belgrade. After the Second World War, Kostić devoted himself to scientific and pedagogical work in the field of drafting geometry, which he also taught at the faculties of Electrical Engineering, Mining and Mechanical Engineering. Although he created no design projects between 1945 and his death in 1959, he made a significant contribution to the aforementioned field, and is remembered as an extremely dedicated lecturer.

The most fruitful period of his work is considered to be the 1930s, during which he created more than a dozen buildings, among which interpolated objects stand out as the most creative and original solutions. Between 1931 and 1939, he built ten new interpolated buildings and modified existing ones, integrating them into the previous environment, thereby contributing to the city's stylistic diversity. The buildings at Niška 2, Mileševska 5, Prote Mateje 17, Balkanska 28, Dalmatinska 90, Čelopečka 9 and Cvijićeva 113 are to be considered the most representative examples from the architect's oeuvre; with his original, eclectic approach, Kostić successfully complemented the existing environments in which they were built. Applying modern construction methods, he created functional buildings that were also filled with the eclecticism of current stylistic trends and tendencies, which can be partly attributed to his education in France. He actively and successfully employed motifs and elements of historical styles such as Academicism, Classicism and the national Serbo-Byzantine

List of Figures

- Fig. 1 Architect Vojislav G. Kostić, (1897–1959) (source: family album of the architect).
- Fig. 2 Residential building at Toplička 4, 1931 (source: IAB, FTD, XVIII-27-1931).
- Fig. 3 Fifth phase: project for renovations and additions to the existing building at Nebojšina 6, 1933 (source: IAB, FTD, FXVI-56-1925).
- Fig. 4 Street view of the facade of the building at Balkanska 28, 1931–33 (source: IAB, FTD, I-34-1926) and the on-the-ground situation in September 2024 (photo by the author).
- Fig. 5 Revised facade project at Niška 2, 1930 (source: IAB, FTD, FIX-20-1930) and the on-the-ground situation in September 2024 (photo by the author).
- Fig. 6 Facade design at Prote Mateje 17, 1935 (source: IAB, FTD, FX-2-1935) and the on-the-ground situation in September 2024 (photo by the author).
- Fig. 7 Facade design and section A–B of the building at Mileševska 5, 1936 (source: IAB, FTD, F14-1-1936).
- Fig. 8 Project for the building at Čelopečka 9, 1937 (source: IAB, FTD, IV-36-1930).
- Fig. 9 Project for the building at Cvijićeva 113, 1937 (source: IAB, FTD, 21-48-1937).
- Fig. 10 Project for the building at Dalmatinska 90, 1939 (source: IAB, FTD, Φ18-13-1939).

Revival style, in conjunction with a more contemporary artistic form of expression that adopted influences from Art Deco and elements of Modernism.

Vojislav G. Kostić distinguished himself with his work as an innovative creator of residential architecture in Belgrade, largely through the sphere of private practice. His interpolated solutions express the tendentiousness of the stylistic eclecticism of the period, and as such represent an integral part of the architectural vision of the capital.

Aleksa B. Novaković,

Art Historian, PhD student

University of Belgrade – Faculty of Philosophy

iu.aleksa.novakovic@gmail.com