

СТАМБЕНА АРХИТЕКТУРА 18. ВЕКА У ВОЈВОЂАНСКИМ ГРАДОВИМА

UDC: 728(497.113)"17"
DOI: 10.5937/FRG2502006J

RESIDENTIAL ARCHITECTURE OF THE 18th CENTURY IN THE
CITIES OF VOJVODINA

Прегледни рад (примљен: септембар 2025, прихваћен: новембар 2025)

Богдан Јањушевић*

Сажетак

Рад се бави развојем стамбене архитектуре у градовима Војводине током 18. века, у периоду обележеном дубоким политичким, друштвеним и економским трансформацијама након повлачења Османског царства и интеграције ових простора у Хабзбуршку монархију. Анализа обухвата урбана средишта која су у овом периоду постепено стицала статус слободних краљевских градова или слободних војних насеља, што је значајно утицало на њихов урбанистички развој, економско снажење и формирање новог грађанског staleжа. Посебна пажња посвећена је улози трговаца и занатлија као кључних носилаца прихватања средњоевропских архитектонских модела, пре свега барока, који је у војвођанску средину продирао постепено, најпре у редукованој, утилитарној форми, да би средином и у другој половини века достигао пуну декоративну експресију под утицајем криволинијског барока и рококоа. Истраживање се ослања на анализу сачуваних примера стамбене градње, архивске изворе и упоредне примере архитектуре широм Војводине, указујући на специфичности локалних материјалних услова, типологија и грађевинских техника. Кроз студије случаја, попут куће Матића у Сремским Карловцима, рад разматра просторну организацију, конструктивне системе и декоративне елементе као показатеље стилских утицаја и друштвених амбиција њихових градитеља. Пратећи трансформације од раног, скромног барока прве половине века до раскошних форми каснијег периода, рад поставља овај развој у шири контекст урбанизације, друштвене мобилности и културне интеграције Војводине у европске токове, закључујући да је архитектура 18. века темељно обликовала визуелни и идентитетски пејзаж њених историјских градских језгара.

Кључне речи: барокна архитектура, Војводина, урбани развој, градитељско наслеђе, становање, стамбена архитектура.

* Др Богдан Јањушевић, конзерватор саветник, Покрајински завод за заштиту споменика културе, Петроварадин, Нови Сад, bogdan.janjusevic@pzzzsk.rs, ORCID: 0009-0003-9271-7315

Abstract

This paper investigates the development of residential architecture in the cities of Vojvodina during the 18th century, a period of profound political, social, and economic transformation following the retreat of the Ottoman Empire and the integration of these territories into the Habsburg Monarchy. The analysis focuses on urban centers that gradually attained the status of free royal cities or free military communities, a status that significantly shaped their urban growth, economic consolidation, and the emergence of a new bourgeois class. Central to this paper is the role of merchants and craftsmen as agents of cultural transmission, introducing Central European architectural models, particularly Baroque, which entered the region initially in a simplified, utilitarian form and evolved mid-century into fully articulated decorative expressions influenced by curvilinear Baroque and Rococo. The research draws on preserved residential examples, archival documents, and comparative architectural studies across the Monarchy, highlighting the interaction of local materials, typologies, and construction techniques. Case studies, such as the Matić House in Sremski Karlovci, illuminate spatial organization, structural systems, and decorative details as markers of stylistic influence and social ambition. By tracing the evolution from the restrained early Baroque of the first half of the century to the more elaborate forms of the later period, the study situates architectural development within the broader processes of urbanization, social mobility, and cultural integration of Vojvodina into European trends. The study concludes that 18th-century residential architecture played a decisive role in shaping the visual and identity landscape of Vojvodina's historic urban cores, reflecting both stylistic innovation and the aspirations of emerging civic elites.

Keywords: Baroque, Vojvodina, urban development, built heritage, housing, housing architecture.

Увод

Након потписивања Карловачког мира 1699. године, Бачка и северни део Срема, после више од једног и по века турске власти, постали су део Хабзбуршке монархије. Цео Банат и југоисточни део Срема, са Земунем и Сремском Митровицом, припојени су Аустрији тек 1718. године, када се цела површина данашње Војводине нашла у једној држави. Прва половина 18. века је период у којем се још увек осећају снажне последице турске владавине и аустријско-турских ратова. Насељеност је ретка, услови живота тешки, а глад и заразне болести су угрожавале становништво. Велике површине земље су биле изложене поплавама, након којих су остајале мочваре и ритови, неподесни за насељавање и пољопривреду.

Градови и вароши су споро попримали европски изглед. Велико сиромаштво, многобројне избеглице и неразвијена инфраструктура доприносили су да у овом периоду велика насеља задрже оријентални дух. Сеоска насеља су била раштркана, а становништво је живело у земуницама и веома скромним колибама од блата и прућа.

Градови и вароши у Војводини се развијају у зависности од статуса који су имали. Сомбор је почетак 18. века дочекао као средиште среза у Бачкој жупанији, а 1702. постаје део Потиске војне границе и почиње формирање *Opidum militare Somboriensis* (Васић, 1984, 38). Статус војног шанца задржава до 1745. године, када је, због све енергичнијих захтева мађарског племства, потчињен жупанијској управи. Локално становништво, не желећи да доспе у кметски положај, исте године започиње кампању за добијање статуса слободног краљевског града. Ова акција је успешно завршена и 1749. године царица Марија Терезија издаје повељу којом се Сомбор проглашава за *REGIAE LIBERAEQUE CIVITATIS ZOMBORIENSIS* (Антић, 1966, 56). Нови Сад је почео да се развија око Мостобрана, мањег војног утврђења које је изграђено на бачкој страни преко пута Петроварадинске тврђаве. У састав Подунавске војне границе улази 1698. године под називом *Петроварадински шанец*. (Србуловић, 2000, 28) Један део града ипак није ушао у војну границу већ је потпао под жупанијску управу, тако да је град остао подељен. Када је 1746. развојачена граница, становници су учинили велики напор да добију статус слободног краљевског града. То им је пошло за руком и 1748. године, царица Марија Терезија издаје повељу у којој град добија ново име – *Neoplantae* (Србуловић, 2000, 49).

Трећи слободни краљевски град у Војводини била је Суботица, која је овај статус добила у другој половини 18. века, односно 1779. године.

Петроварадин је ослобођен од турске власти 1691. године, а већ следеће године је положен камен темељац данашње тврђаве, грађене по систему француског архитекте Себастијана Вобана. (Гајић, 1993, 13) У подграђу се развило насеље које је касније такође окружено беедемима, а изван утврђења се налазио Петроварадински мајур. Петроварадин је 1748. године проглашен слободним војним комунитетом, па је тада образована и градска управа – магистрат. (Гајић, 1993, 23)

Сремски Карловци су остали у саставу турске империје до 1688. године, када су Турци приликом повлачења порушили и попалили насеље. После склапања Карловачког мира, Карловци постају важно трговачко место преко којег иде велики део сувоземне и речне трговине с Турском. У путопису опата Симперта забележено је да Карловци 1701. године имају 400 кућа. (Васић, 1978, 16–17) Статус слободног војног комунитета Карловци добијају 1753. године. (Поповић, 1959, 16)

Сремска Митровица је, као и Земун, припојена Аустрији тек 1718, тако да је процес развоја овде текао нешто спорије. Статус слобод-

војног комунитета добила је 1765. године и током 18. века представљала је значајно регионално трговачко и занатско средиште. (Поповић, 1959, 16)

Банат је ослобођен од турске власти 1718. године, а важнији центри на територији данашњег војвођанског дела Баната били су – Вршац, Велики Бечкерек и Бела Црква. За слободни војни комунитет Велики Бечкерек је проглашен 1769, а Бела Црква 1777. године. (Поповић, 1959, 16)

Формирањем првих урбаних средина са статусом слободних краљевских градова и слободних војних комунитета стичу се услови за јачање новог грађанског staleжа из редова трговаца и занатлија. Они граде многобројне стамбене зграде прихватајући средњоевропску архитектуру која је носила одлике барокног стила.

У првој половини 18. века саграђен је двор грофа Јована Бранковића, сомборског капетана. Овај објекат је, колико је познато, био великих габарита у поређењу са осталим објектима у граду, али је био скромно декорисан, без елемената претенциозне барокне декоративности. (Бељански, 1980, 71) Касније је инкорпориран у нову зграду Градске куће, а на основу расположивих података, могуће је у извесној мери реконструисати првобитни изглед.

Проучавајући сачуване објекте из прве половине 18. века (или доступне податке о њиховом првобитном изгледу, ако је реч о измењеним или порушеним објектима), на подручју Војводине, увиђамо да су их пројектовали углавном војни инжењери и да је, с обзиром на њихову намену, декорација била подређена функцији. То је била сведена варијанта средњоевропског барока, а сличне примере налазимо у војној архитектури широм Хабзбуршке монархије. Фасадна декорација, уколико је уопште постојала, била је врло дискретна. Прозори су се налазили у зиду без икаквих оквира и украса, или су имали само широки плитки оквир од малтерске или камене пластике. На неким објектима срећемо кордонски венац који дели приземну и спратну етажу, а вертикална подела главне фасаде изведена је негде плитко истуреним лезенама. Капије на овим зградама су широке и завршавају се овалним луком. Прозорски отвори су обично мањих димензија, а кровове карактерише нагиб од 45 степени или више. Сводове у приземљу срећемо код свих спратних објеката.

Средином 18. века, у Војводини се осећа економски напредак и јавља се тежња за превазилажењем скромне утилитарне архитектуре профаних објеката. Нови грађански staleж, као и државна администрација, жели да овдашња средина иде у корак са европским тенденцијама и почињу да се граде објекти нешто раскошније фасадне декорације.

Утицаји упоредног развојног правца барока који потенцира криволинијске декоративне елементе и следи развојну линију још од римске цркве Ил Ђезу [*Il Gesu*], видљив је у Војводини већ средином 18. века. Овај правац је, поред

црква, нашао примену и на приватним кућама племства и добродостојећих припадника грађанског staleжа. Најстарији познати пример је кућа подигнута 1745. године у Доњој тврђави у Петроварадину, позната по томе што је у њој рођен гроф Јосип Јелачић. (Бељански, 1980, 84)

Последњих деценија 18. века, с продором рококо утицаја, на објектима профане архитектуре масовно се јављају изломљени или закривљени натпрозорници и рокајни забати декорисани волутама. У том периоду барокни стил у војвођанској средини достиже свој врхунац.

Првих година 19. века, барокни стил у урбаним срединама замењен је неокласицизмом. Сви стамбени објекти у градским срединама прихватају нови стилски израз, док ће се неке барокне форме задржати и у наредним деценијама, али у мањим срединама и на објектима од мањег значаја.

Примери стамбене архитектуре 18. века у војвођанским градовима

У уводном поглављу је наведено да је појава грађанског staleжа била један од предуслова за појаву стамбене архитектуре у историјским језгрима градова у Војводини. Како је племство у војвођанској средини било малобројно и главно место боравка им је често било ван ове средине, оно се тешко може прихватити као најважнији носилац утицаја. Сами објекти које је племство градило били су углавном предвиђени за повремени боравак и налазили су се на пољским имањима, удаљени од већих насеља. С обзиром на ове околности, појаву и економско снажење грађанског staleжа морамо прихватити као најважнији предуслов за прихватање барокног стилског израза на стамбеној архитектури у градским насељима.

Један од најранијих примера приватних кућа изграђених под утицајем барокног стила могла би бити кућа породице Матић, у Сремским Карловцима, у Улици митрополита Стратимировића број 2 (сл. 1). Овај објекат се налази у непосредној близини централног градског трга, у једној од две најважније улице, и припада најужем градском језгру Сремских Карловаца. По предању, саграђен је у првој половини 18. века. (Васић, 1978, 128) Кућа има приземље и мансарду, а испод једног дела грађевине је подрум са бачвастим сводом. С леве стране, гледано из правца улице, уз главни објекат је у 19. веку призидана мања приземна зграда, која није узета у разматрање. Основа главног објекта је у облику трапеза с неједнаким странама, што указује да је прилагођена облику парцеле и да је улична фасада највероватније заузимала већи део уличног фронта парцеле. Објекат је постављен на регулациону линију, а кровне равни се спуштају ка улици и дворишту. Кров је изведен у виду мансарде са бацама, од којих су ка улици окренуте три, а ка дворишту две. Покривен је бибер-црепом. Фасада ка улици

је била подложна многобројним изменама тако да о њеном првобитном изгледу не постоје поуздане информације. Од декоративних елемената очуван је само профилисани кровни венцац, а од првобитних отвора само подрумски прозор, док се за остале прозорске отворе и врата не може поуздано тврдити где су се налазили и којег су облика и којих димензија били. У опису објекта из седамдесетих година 20. века, (Васић, 1978, 128) тврди се да је испод венца постојао фриз са декоративно рашчлањеним елипсама. Ова чињеница би такође могла помоћи код датовања куће, с обзиром на то да су овакви декоративни елементи барокног порекла и појављују се на многим кућама у Петроварадину саграђеним у 18. веку. Спољни зидови објекта су дебљине од 45 цм па до чак 70 цм и зидани су од опеке и камена. Унутрашња спратна висина у обе етаже износи око три метра. Распоред просторија у приземљу је сложен. Кроз централни део зграде пролази ходник, управан на осу улице, који врши функцију комуникационог коридора повезујући јавни простор са приватним, односно са унутрашњим просторијама и двориштем. Све просторије у приземљу су засведене. Ова етажа је, судећи по архитектонској концепцији целог објекта, у целости или једним својим делом служила као пословни простор. Ту је могла бити трговачка, занатска или угоститељска радња. На мансарду воде дрвене ступнице, а приступ овим ступницама је из ходника. Горња етажа има три собе, од којих су две окренуте ка улици, док трећа гледа на двориште. Ка дворишту је окренута и једна просторија која није била уређена за становање, већ се највероватније користила као складишни простор. Прозори на мансарди, постављени су у посебном делу собе, чији је под подигнут за 15 цм.

Кућа породице Матић осим профилисаног поткровног венца не поседује пластичну декорацију на фасади. Ако је извесна декорација

уопште постојала у периоду када је објекат изграђен, она је сигурно била веома скромна и сводила се на плитке оквире око прозора и потпрозорне греде. Прозори на мансарди имају дрвене капке који су у горњем делу благо заобљени што указује на утицај романтизма. Они су највероватније заменили дотрајале капке у шестој или седмој деценији 19. века. На закључак да је објекат у садашњем облику саграђен у 18. веку, указује више чињеница: дебљина зидова у приземном делу, сводови са бочним продорима, тип мансарде и преломљеног крова за који се не могу наћи аналогије у каснијем периоду и аналогије са објектима из 18. века – Караматина кућа у Земуну, порушена кућа с преломљеним мансардним кровом у Сомбору, летњиковач исусовачког самостана у Петроварадину, граничарски објекат из 1790. и порушени приземни објекат на централном тргу у Панчеву, куће на гравири Сомбора из 1818. године (Васић, 1984, 118) итд. Прецизније датирање у одређени период или деценију током 18. века готово је немогуће из данашње перспективе, када су расположиви извори веома скромни. Барокни утицаји на овој кући су оличени у мансарди и мансардном типу крова. Овакав тип кровне конструкције, који се називао *tectus gallicus*,¹ карактеристичан је пре свега за француско градитељство, а прославио га је чувени архитекта тзв. *барокног класицизма* Франсоа Мансар [Francois Mansart, 1598–1666] (Janson, 1994, 441). Утицаји француског барока су у Војводину могли доћи само из средњоевропских центара током европеизације војвођанских насеља у 18. веку.

На углу данашње Његошеве улице и Цара Душана у Сомбору, постојала је кућа која је припадала истом типу објекта као и Матићева кућа у Сремским Карловцима. Саграђена је највероватније у 18. веку, а изгорела је почетком 20. века. У Историјском архиву Сомбора, у Збирци фотографија (инв. бр. 853), сачувана је фотографија ове куће (сл. 2). Објекат је имао две етаже, приземље и мансарду, а вероватно је имао и подрум, што остаје на нивоу претпоставке. Био је изграђен на регулационој линији улице. У приземљу се налазио пословни простор са улазима у радње директно са улице, а могуће је да се један део користио и као стамбени простор, док је мансарда највероватније коришћена само за становање. Основа објекта није позната, али се на основу фотографије може претпоставити да је имала облик латиничног слова „L“. На уличној фасади се налазило више прозорских отвора и улазних врата, али није могуће утврдити да ли је то био и њихов првобитан распоред. Прозори су имали једноставан оквир од малтерске пластике, а фасада је била издељена плитким лезенама. У доњој зони је постојао истурени сокл, а улазна врата су била подигнута неколико ступеника.



Сл. 1. Кућа породице Матић у Сремским Карловцима (снимак аутора)

¹ *Tectus gallicus* односно француски кров стигао је у аустријске земље из Француске. Високи двоводни кров се називао *tectus germanicus* односно немачки кров и највероватније води порекло од немачке ренесансне архитектуре.

На горњој етажи се налазило седам кровних баца с прозорским отворима истих димензија као и у приземљу. Сви прозори су били правоугаоног облика и издељени на шест квадратних окана. Кров је мансардног типа, али се делимично разликује од крова Матићеве куће, који је несумњиво настао под западноевропским утицајем. Постоји могућност да је мансарда сомборске куће свој необичан облик могла наследити и од објекта подигнутих у периоду турске власти. Средишња раван мансардног крова у којој су смештене баце, постављена под углом од 90 степени у односу на површину тла, била је покривена шиндром, док је остала површина крова била под бибер-црепом.

Ова кућа, по свом типу, припада првобитним облицима профане барокне архитектуре у Војводини и поред неразјашњеног порекла њеног мансардног крова. Она поседује суштински средњоевропски архитектонски концепт који се тада тек пробијао у ову средину.

Тип приземне куће с мансардом је вероватно био прелазни тип од приземног ка спратном објекту, који обележава једну од фаза економског оснаживања грађанства. Колико је овај тип кућа био распрострањен у војвођанским градовима, данас је тешко утврдити, али је сигурно постојао у већем броју. До данас је сачувано свега неколико објеката из 18. века с мансардним кровом.

Други тип барокних грађанских кућа из 18. века су тзв. дужне куће, које имају основу правоугаоног облика, а својом ужом страном су окренуте ка улици. Ови објекти су такође постављени на регулациону линију улице. Барокне карактеристике су уочљиве пре свега на њиховим извијеним забатима и волутама. Овај тип кућа је у 18. веку био веома распрострањен у војвођанским градовима, што се може видети на многим старим фотографијама, разгледницама и ведутама. На цртежу главне улице у Сомбору из 1840. године (Историјски архив Сомбора, Збирка фотографија, инв. бр. 727), видимо чак пет кућа овог типа, од којих до почетка 20. века ниједна није сачувана. У целој Војводини остало је свега неколико сличних објеката. Почетком 19. века, куће са барокним забатима престају да се подижу у градовима, док су у руралним срединама овако обрађени забати били веома популарни и срећу се и у првим деценијама 20. века, када се модификују под утицајима сецесије.

У Сремској Митровици је сачувано неколико примера овог типа објеката који би се могли датирати у другу половину 18. века. На Тргу Житна пијаца број 11, 17 и 20, постоје три приземна објекта са барокним забатима окренутим ка улици (сл. 3). Сви су претрпели мање или веће измене, али се на основу сачуваних елемената може реконструисати њихов првобитни изглед. Запажамо да су све три куће подигнуте на узаним парцелама, да имају основу у облику правоугаоника чија је краћа страна на регулационој линији, а једна дужа страна наслонена на суседну парцелу, као и код претходно описаног примера из Сремских



Сл. 2. Кућа на углу данашње Његошеве улице и Цара Душана у Сомбору, срушена почетком 20. века (Историјски архив Сомбор, Збирка фотографија, инв. бр. 853)

Карловаца. На уличној фасади кућа са Житне пијаце налазила су се три отвора, вероватно прозорска, мада постоји могућност да је постојао и директан улаз у кућу са улице. Уз леву ивицу парцеле је постављен улаз који у виду узаног коридора води у двориште иза објекта. Отвори у приземљу се налазе у плитким оквирима од малтерске пластике. На забатима се налазе по два мања прозора. Унутрашњост се састојала од три просторије у низу, од којих је она у средини вероватно служила као кухиња. Целом дужином објекта се протезао ходник или трем који је вероватно каснијим преправкама преграђиван у циљу добијања још једне собе. У поткровљу куће број 11 сачувана је ниска просторија окренута ка улици са зидовима од *ћерпича*. Врата собе израђена су од летвица сложених у виду ромба, са *штумердинером*², што указује на то да је ова просторија највероватније настала у исто време кад и цео објекат и на тај начин оправдава постојање прозора на забату куће. Може се претпоставити да је првобитно служила као складишни простор, али није искључено да је имала и стамбену намену.

Кућа на Тргу Светог Стефана број 27 такође спада у овај тип објеката, али представља његов развијенији облик (сл. 4). Упркос изменама које су изведене на објекту, може се претпоставити како је првобитно изгледао. На спратном делу уличне фасаде су постојала четири прозорска отвора, или пет, а на забату још два мања. Кроз улазна врата у приземљу се ступа у дугачак ходник који води до унутрашњег дворишта. Основа објекта је у облику неправилног правоугаоника.

У Сремским Карловцима је такође сачуван један објекат овог типа. То је кућа у Улици патријарха Рајачића број 31 (сл. 5). Саграђена је у 18. веку, (Васић, 1978, 147) највероватније у другој половини. Објекат има подрум, приземље и спрат, а првобитна основа је у облику

² Метална ручка, врста кваке у облику кугле на вратима из 18. века.

правоугаоника, чија је ужа страна постављена на уличну регулациону линију. Фасада се одликује високим забатом који има три реда волута, од којих је највиши изведен у виду акротеријума. На доњем делу забата се налазе два мања прозорска отвора, на првом спрату три, а у приземљу су асиметрично распоређена два прозора и врата. Сасвим при земљи су два мала отвора за вентилацију и осветљавање подрума. Пластичну декорацију у виду једноставног оквира од малтерске пластике имају само прозори на спрату. Данашњи распоред отвора на уличној фасади, поготово у приземљу, морамо прихватити с резервом, с обзиром на могућност да су у периоду од преко 200 година изведене одређене измене. С дворишне стране је дозидан приземни анекс, тако да садашњи изглед бочне фасаде није у потпуности аутентичан. На спрат се приступа преко спољашњих степеница. Тлоцрт куће је лонгитудиналног типа са три просторије у низу, које прати дугачак ходник са леве стране. У унутрашњости објекта постоје сводови карактеристични за период градње. Прозори се, гледано из ентеријера, налазе у нишама чији је горњи део у виду плитког лука. Приземље је могло бити коришћено као пословни простор (занатска радионица, продавница...), док је спрат искључиво био предвиђен за становање.

Трећи тип барокних кућа у војвођанским градовима представљају тзв. преке куће. Дужа страница њихове основе (уколико је она правоугаоног облика) окренута је ка улици и постављена на регулациону линију. Овакве куће у великом броју случајева имају и дворишно крило, формирајући основу у облику ћириличног слова „Г“.

Сачувани су пројекти једне куће овог типа из 1789. године (Историјски архив Сомбора, Аста anni 1090/1789) (сл. 6). Требало је да кућа буде саграђена за Јозефа Геџија из Сомбора. План највероватније није изведен јер је Геџијева кућа, која је постојала на месту данашњег новог хотела „Слобода“ све до 1977. године, имала потпуно другачији изглед (сл. 7). Као аутор пројекта, потписан је Јоханес Кошаг [Johannes Kossag], чије порекло до данас није одгонетнуто. Међу плановима се чувају изглед уличне фасаде и основе приземља и спрата планираног објекта. На десној страни приземног дела, исцртан је наткривени колски улаз, док се лево од улаза ређају наизменично четири прозорска отвора и троје врата. На спрату се налази шест прозора, а за објекат је планиран двоводни кров. Партерна зона је декорисана дубоким хоризонталним фугама које се протежу целом дужином уличне фасаде. Спратна зона има декорацију у виду благо истурених међупоља између прозора правоугаоног облика с лучно засеченим ивицама.

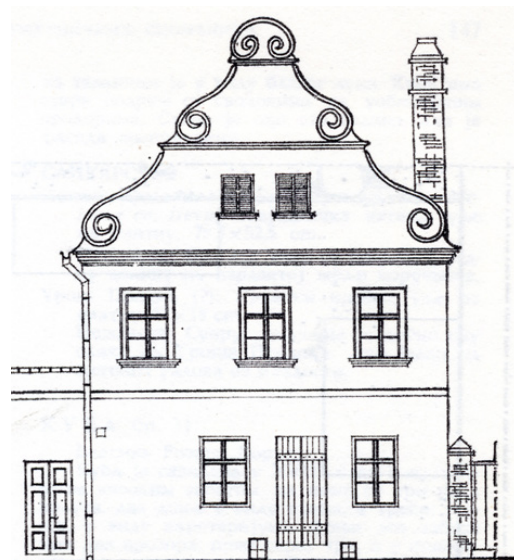
Прозори имају оквири од малтерске пластике. Испод прозора су плитке касете правоугаоног облика, вероватно са засеченим ивицама као и међупоља. Доња и горња етажа су одвојене кордонским венцем, а испод крова се такође налази профилисани венац.



Сл. 3. Кућа на Житној пијаци, Сремска Митровица (снимак аутора)



Сл. 4. Кућа на Тргу Светог Стефана број 27, Сремска Митровица (снимак аутора)



Сл. 5. Кућа у улици Патријарха Рајачића број 31 (Документација ПЗЗЗСК, Петроварадин)

На описаној фасади су читљиви утицаји барока, који су претходних деценија већ примењивани у бечкој архитектури, (Ottmann, Rohorecki, 1948, 1), а сличне декоративне елементе срећемо и на више кућа у Петроварадину (Доњој тврђави).

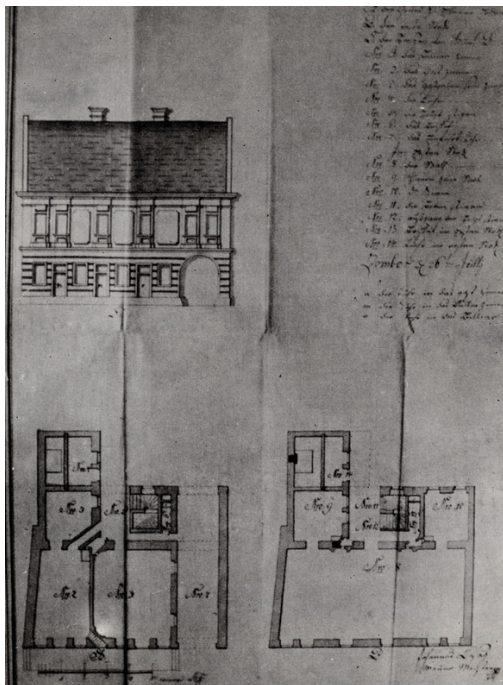
Основа објекта је у облику неправилног ћириличног слова „Г“, што је условило положај парцеле у градском блоку. Распоред просторија је конципиран тако да су ка улици груписане веће и репрезентативније собе, док су ка дворишту оријентисане мање собе, помоћне просторије и степениште. Приземље је било предвиђено за пословни простор, а спрат за становање. Сличан распоред просторија срећемо код већине објеката овог типа и током читавог 19. века.

Уочљиво је да план куће за Јозефа Геџија указује на економски снажног инвеститора, а декорација фасаде је раскошнија него на до сада поменути типова објеката. Богатији слој грађанства у том периоду почиње да гради репрезентативне објекте који се својим габаритима и наметљивом декорацијом издвајају од већег дела грађевинског фонда.

Када се узму у разматрање стамбени објекти већих габарита из првих деценија 19. века, који би се могли назвати урбаним палатама, ниједан у војвођанским градовима није сачуван у аутентичном облику. Од објеката за које се ипак располаже одређеним подацима о њиховом изгледу у овом периоду, може се издвојити палата грофа Јована Бранковића у Сомбору. Јован је наследио свога стрица Ђорђа Бранковића (Поповић, 1959, 434), једног од најбогатијих и најобразованијих Срба свога времена, који се сматрао потомком српске деспотске лозе. У периоду од 1717. до 1734. године, Јован Бранковић, титулиран као гроф од Липе [Von Lipa], због породичних поседа у Банату, заузимао је положај сомборског капетана. (Костић, 1931, 9; Бељански, 1980, 52) Убрзо по доласку у Сомбор, гради себи двор, као своју породичну резиденцију, у самом центру унутрашње вароши односно спољног шанца. По већини навода, овај објекат је био завршен 1718. године, а неколико година касније дозидан је спрат изнад једног дела зграде (Васић, 1984, 240; Бељански, 1980, 73; Хегедиш, 2000, 90). Све до изградње фрањевачког самостана четрдесетих година 18. века, Бранковићев дворца је био највећи и најрепрезентативнији објекат у граду. Јованова удовица Марија продаје дворца граду 1749. године. Он тада мења намену и постаје седиште магистрата односно Градска кућа (Историјски архив Сомбор, Акта anni 55/1749; Костић, 1931, 14-15).

О првобитном изгледу овог здања нема много података. Никола Вукићевић у свом тексту *Црте из прошлости града Сомбора и околине сомборске* (1906, [3]; 1860, 205; Костић, 1931, 11-12) даје опис овог објекта:

„Гроф Јанко Бранковић имао је дворца на месту где је сада здање магистрата слободног краљевског града Сомбора. Од тога великог квадратног простора, цео источни део, једна трећина северног дела, цео јужни део и поло-



Сл. 6. План за кућу Јозефа Геџија (Историјски архив Сомбора, Акта anni 1090/1789)



Сл. 7. Кућа Јозефа Геџија пре рушења 1977. (приватна архива аутора)

вина западног дела изидана је била од јаког тврдог материјала, са подземним подрумима и првобитно била је при земљи, а тек доцније подизана је била од времена на време на спрат. Главни део овог великог здања био је са источне стране и јамачно је у овом делу било и званично одељење, а до њега одмах са југа простирао се стан грофа Бранковића и његове породице. Друга половина овог пространог здања са севера и северозападне стране била је много нижа, даскама покривена и служила је за дућане, а пред њоме је био пространи покривен ходник за занатлије и пиљарске радње, као што је то и у другим местима и градовима на југу отаџбине наше постојало. Сва западна страна овог пространог здања у првобитном облику свом и оријенталном стилу зидана постојала је тако све до 1842. године, и приликом када је на овом месту подигнута садашња велика колепна зграда магистратског двора, на великим грдним опекама старих зидина могао се

читати овај натпис на латинском језику: *COMES JOANNES BRANKOVICH*. Са западне стране дворца Бранковићевог преко једног рукава речице Мостонге подигнут је био мост, одмах за њим у дугачком правоугаонику све до краја шанца у одређеној просторији биле су коњушнице и ловачке стаје грофа Јанка Бранковића...”

Миленко Бељански у својим књигама наводи податак да је Бранковићев дворец порушен одмах након што је откупљен и да је камен темељац за нову градску кућу положен 20. августа 1749. године. (1974, 101; 1980, 73) Његови наводи се заснивају на *Дневнику Боне Михаловића*, који пише да је тог датума положио камен темељац за нови објекат Франц Редл, управник коморских добара у Бачкој и Срему. (Библиотека историјског архива Сомбор, инв. бр. 2432, Дневник Боне Михаловића, 13) Михаловић, међутим, нигде не наводи да се ради о градској кући, нити у свом дневнику помиње да је дворец грофа Бранковића срушен. С обзиром да међу присутним званицама на полагању камена темељаца није поменут ниједан представник градске власти, готово је незамисливо да се радило заиста о градској кући. У прилог томе говори и опис локације на којој се овај догађај одиграо, а који Михаловић даје у свом дневнику. По том опису се може закључити да је посреди простор на којем је касније саграђена Крушперова палата (данас зграда Историјског архива). (Дневник Боне Михаловића, 13)

Сви ови подаци указују на то да дворец Јована Бранковића највероватније није претрпео веће измене све до великих реконструкција у 19. веку, за које постоји пројектна документација у Историјском архиву Сомбора. (Историјски архив Сомбор, ЗПП бр. 2, бр. 4)

О изгледу овог објекта у 18. веку сведоче планови сачувани у Мађарском државном архиву (Мађарски државни архив, Т-62, по. 766; Lentić-Kugli, 1988, 35–36). Планове је израдила Краљевска угарска земаљска грађевинска управа на основу постојећег стања 1792. године (сл. 8). Ако претпоставимо да објекат није

претрпео знатније измене након што је претворен у магистрат, с обзиром на релативно кратак временски период, онда би се изглед дворца грофа Јована Бранковића могао поклапати с поменути плановима.

На плановима је представљен једносратни угаони објекат са основом у облику ћириличног слова „Г“. Дужа фасада је имала два ризалита при угловима. У десном се налазио главни улаз у зграду, а изнад њега је у спратној зони постојао прозорски отвор. Леви ризалит је садржао једну прозорску вертикалу, а између оба ризалита је било по шест прозора на свакој етажи. Ризалити су били фланкирани лезенама, а прозорски отвори су имали једноставне оквири од малтерске пластике. Испод односно изнад прозора постојали су испусти правоугаоног облика, а између етажа кордонски венац. Распоред просторија је такође био једноставан. Ка улици су биле оријентисане три велике собе, од којих је она на углу била највећа и вероватно је служила као свечана сала. Велику свечану салу у дворцу грофа Јована Бранковића помиње и Константин Костић (1931, 11–12). Према дворишту се целом дужином објекта простирало ходник који је у приземљу имао отворе у виду аркада.

Зграда је по свом стилском изразу и архитектонском концепту припадала сведеној варијанти средњоевропског барока, без претензиозне декоративности. Фасадна декорација је била скромна и одмерена, а распоред просторија једноставан и функционалан.

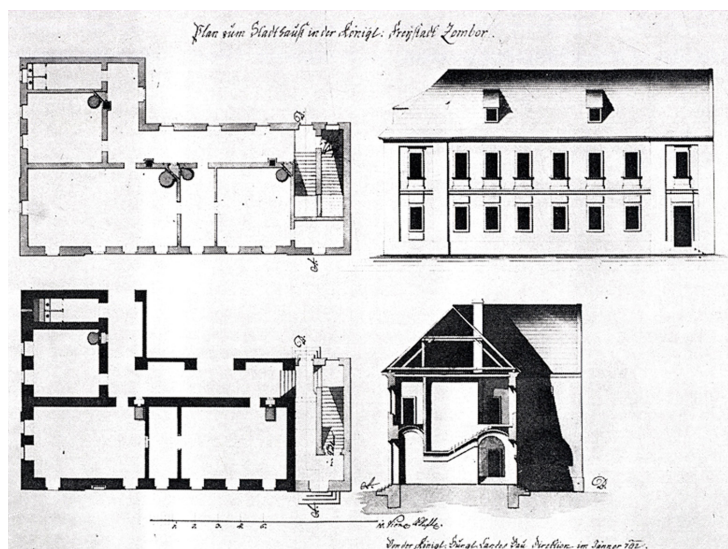
Ако се ослонимо на претходно цитирани опис објекта из 19. века, онда можемо претпоставити да је поред спратног дела, представљеног на плановима, постојао и нижи, мање репрезентативан део, са одликама оријенталне архитектуре (трем окренут ка уличној страни, шиндра као кровни покривач...).

Кућа у Петроварадину, на углу улица које данас носе назив Владимира Назора и Београдска, такође је саграђена у првој половини 18. века. Позната је и по томе што се у њој родио Јосип Јелачић (1801–1859), аустријски фелдмаршал и хрватски бан (сл. 9).

На кључном камену изнад улазне капије, урезана је 1745. година. Објекат се налази на узаној угаоној парцели правоугаоног облика. Основа самог објекта је у облику неправилног ћириличног слова „П“, и покрива преко 4/5 укупне површине парцеле. Унутрашње двориште је атријумског типа.

Распоред просторија у приземљу и на спрату показује извесну правилност. Највећа соба се налази на углу и окренута је ка две улице. Из ње се приступа и на балкон. Собе су окренуте ка улици, док је ходник који их повезује окренут ка дворишту. Ова соба је вероватно била најрепрезентативнија просторија у кући.

Северна фасада је симетрично конципирана. Пешачки улаз је централно постављен, а с његове леве и десне стране највероватније су се налазила по два прозора који су данас претворени у излоге и улазе у локале. Изнад улаза је балкон који носе камене конзоле, са оградом



Сл. 8. Кућа Јована Бранковића, касније Градска кућа у Сомбору (Мађарски државни архив, Т-62, по. 766)

од кованог гвожђа, са десне стране балкона су два прозора, а с леве један прозор и један слепи прозор. Партерна и спратна зона су одвојене кордонским венцем. Прозори на спрату су декорисани само имитацијом кључног камена изведеном у малтерској пластици. Испод крова се налази профилисани венац. На источној фасади се налази асиметрично постављен колски улаз, који је у горњем делу завршен у виду благог лука. Улаз је уоквирен широким, благо истуреним каменим оквиром. Партерна и спратна зона су одвојене кордонским венцем који је благо издигнут изнад капије. Прозори су неправилно распоређени у два хоризонтална низа, а њихове неједнаке димензије су последице накнадних преправки. Прозори на спрату имају исту декорацију као и на северној фасади, док у приземљу имају само плитак оквир од малтерске пластике. Најинтересантнији део објекта је мансарда која се уздиже изнад источне фасаде. На мансарди су постављена три прозора мањих димензија него на нижим етажама, а забат мансардног дела је изведен у барокном духу са завршецима у виду волута. Не може се поуздано утврдити да ли је мансарда са барокним забатом изграђена наведене 1745. године, али у сваком случају датира из 18. века. Мотив који срећемо изнад прозора, а који имитира кључни камен у малтерској пластици срећемо и на згради бившег фрањевачког самостана односно данашње војне болнице у Петроварадину, која је довршена 1772. године. (Марковић, 2005, 73) Ако се узме у обзир ова околност и поменути елемент декоративне пластике, може се временски лоцирати у 18. век, што води ка закључку да је данашња фасада једним делом сачувала барокни изглед и поред накнадних преправки. Висока кровна конструкција такође је карактеристика барокне епохе, као и сводне конструкције с продорима у ентеријеру.

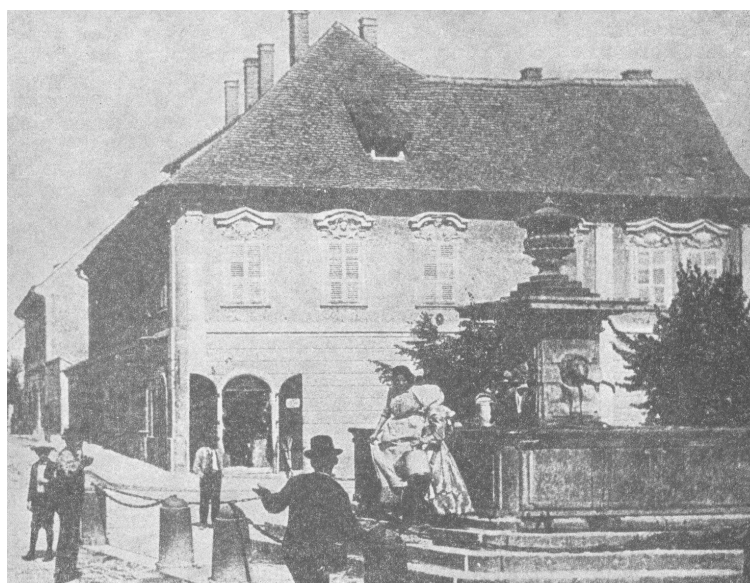
Кућа на Тргу Бранка Радичевића број 15 (сл. 10), у Сремским Карловцима, значајна је због могућности релативно поузданог датовања. На гвозденим вратима у приземљу је читљива година 1772, што значи да су те године највероватније изведени финални радови на објекту. Објекат има подрум, приземље и спрат. Приземна етажа је служила као пословни простор, док је спрат имао стамбену намену. О аутентичном изгледу фасаде у приземној етажи не постоје поуздани подаци, али су сачувана гвоздена врата израђена у духу рококо стила. Декорација спрата је задржала првобитни изглед који такође упућује на рокајне стилске елементе. Прозори се налазе у профилисаним оквирима од малтерске пластике, док су у простору између прозорских отвора, као и у фризу између прозора и кровног венца, изведени плитки геометријски орнаменти неправилних облика. Сличне геометријске орнаменте можемо срести и на профаним објектима грађеним у Аустрији у 18. веку (Ottmann, Pohorecki, 1948, 11) и они представљају извесну „фолклоризацију“ рокајних декоративних елемената. У Петроварадину је сачувано неколико објеката са



Сл. 9. Кућа бана Јосипа Јелачића у Петроварадину (снимак аутора)



Сл. 10. Кућа на Тргу Бранка Радичевића број 15 у Сремским Карловцима (снимак аутора)



Сл. 11. Кућа породице Андрејевић у Сремским Карловцима (Архива ДАВ)

сличним декоративним шемама, тако да се може извући закључак да су ови орнаменти пристигли директно из Аустрије посредством војних инжењера који су градили куће у кругу Доње тврђаве. Распоред просторија је карактеристичан за објекте овог типа. Локали у приземљу односно собе на спрату окренути су ка улици, док се према дворишту налазе ходници кроз које се одвија комуникација унутар објекта. Све просторије у приземљу су засвођене.

Кућа породице Андрејевић налазила се у некадашњем Шећер сокаку у Сремским Карловцима, на месту данашњег хотела „Боем“. Срушена је почетком 20. века, али је сачувана фотографија на којој се види изглед објекта са данашњег Трга Бранка Радичевића (сл. 11). Кућа је саграђена највероватније у другој половини 18. века, а свакако пре 1777. године. Те године немачки путописац Таубе (Von Taube, 1777, Bd. III, 105) помиње овај објекат у свом путопису и наводи да би по својој лепоти могао да парира кућама у Бечу и Берлину. На основу сачуване фотографије, видимо да је приземље објекта служило као пословни простор, док је спрат коришћен за становање. Приземну од спратне зоне, на фасади је делио кордонски венцац. Прозори су имали раскошну декорацију. Имали су оквире од малтерске пластике, а изнад њих су били оштро изломљени или лучно закривљени фронтони с картушима. Вертикална подела фасаде је асиметрично изведена са три пиластра који се протежу висином обе етажe. Стилски утицаји рококоа су на овој фасади дошли до пуног изражаја.

Кућа Димитрија Анастасијевића Сабова налази се такође у Сремским Карловцима, у данашњој Улици митрополита Стратимировића број 18. Сабов, који је био богати трговац и један од оснивача Карловачке гимназије, саградио је за себе и своју породицу овај објекат 1790. године. (Васић, 1978, 131)

Објекат је релативно удаљен од централног градског трга, али се налази у једној од две најважније трговачке улице и у непосредној близини тзв. Доње цркве. Основа је у облику неправилног ромбоида, што је условљено обликом парцеле. Има подрум, приземље и спрат. У подруму и приземљу је таваница изведена у виду сводова, а на спрату је архитравна. Улична фасада је кордонским венцем подељена на приземну и спратну зону (сл. 12). У средишту приземне зоне је главни портал с каменим оквиром. Бочне стране портала су фланкиране са два пиластра, а у горњем делу је волутасто извијени фронтон с картушом у средини. Симетрично у односу на главни улаз, постављена су два улаза у локале, са декоративним оквиром и металним капцима са богатом рокајном декорацијом. Са леве и десне стране оба улаза налази се по један прозор, надвишен шилатим вишечланим фронтонном, испод којег је декорација у виду стилизоване шкољке. Сва четири прозора у приземљу имају изразито декоративне решетке од кованог гвожђа у стилу рококоа. Декорација на спрату је нешто смиренија. Сваки прозорски отвор има профилисани оквир, а надвишени су наизменично оштро изломљеним и лучно заобљеним фронтонима



Сл. 12. Кућа Димитрија Анастасијевића Сабова у Сремским Карловцима (снимак аутора)

са флоралним преплетом. Вертикална подела спратне зоне је изведена јонским пиластрима који се налазе између сваког прозора. Фасада куће у целини гледано има одлике барокног стила, односно рококоа као његове завршне фазе што је посебно изражено на ковинама. Извесни елементи, попут густо постављених пиластара на горњој етажи, који смирују барокну разиграност, указују на долазећи класицистички стилски израз. Изразита декоративност овог објекта, а посебно приземне зоне фасаде са рокајним ковинама, јединствена је на објектима грађанске архитектуре 18. века у Војводини. Врло је вероватно да су слични објекти постојали у овдашњој средини, али да нису сачувани.

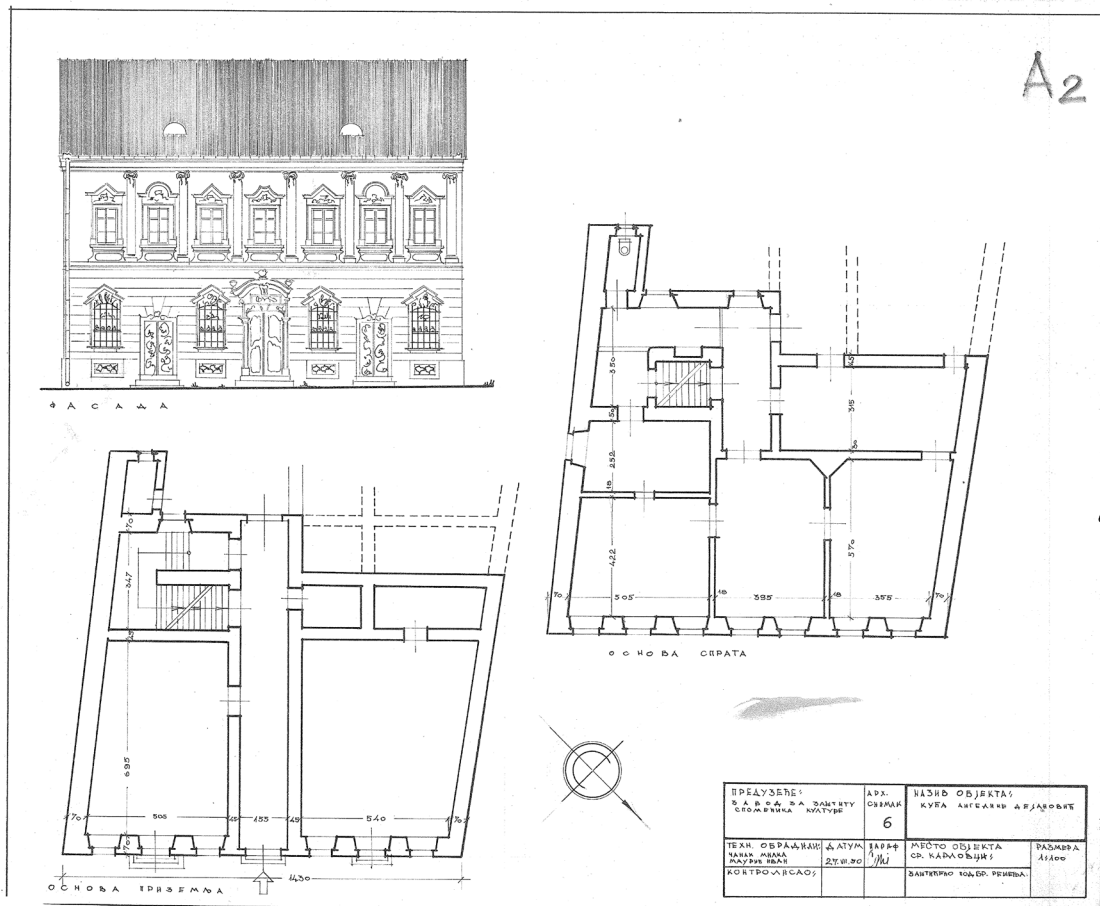
Приземље куће је очигледно од настанка намењено пословању, док је спрат по устаљеном правилу имао стамбену функцију. Приземље је по средини подељено узаним дугачким ходником, који је био пешачка комуникација између улице као јавне површине и интимног унутрашњег дворишта. До улице се налазе две велике просторије, а ка дворишту је оријентисано степениште и мање, помоћне просторије. Распоред просторија на спрату је асиметричан (сл. 13), а био је изложен и извесним преправкама током историје објекта. Ипак се може препознати да су ка улици првобитно биле оријентисане три веће собе, док су ка дворишту били окренути ходници, степениште и вероватно једна мања соба и тоалет.

Просторије су некада имале штуко-декорацију у стилу рококоа, али је она уништена накнадним преправкама. (Васић, 1978, 130)

Кућа Димитрија Лотића у Вршцу је подигнута највероватније крајем 18. века. Заузима угаони положај на једном од главних градских тргова, што указује на економску моћ коју је поседовао њен инвеститор. Основа је у облику ћириличног слова „Г“ и некада је формирала унутрашње двориште мањих димензија. Има приземну и спратну етажу. Фасадна декорација на овом објекту је вероватно претрпела извесне измене у 19. веку, али је на њој остао читљив барокни декоративни концепт. На фасадама се налази пет односно шест вертикала прозора односно врата, а на дужиој фасади се налазила и широка *ајнфорт* капија. На самом углу, у спратној зони, налази се еркер на конзолама с прозорима на три стране. Овај архитектонски елемент је био релативно распрострањен у средњоевропској барокној архитектури. Угаоне еркере срећемо и на неколико сачуваних петроварадинских кућа из 18. века. Спратна зона фасаде је богатије декорисана и овде се може уочити сличан след декоративних елемената као и на Караматиној кући у Земуну, али је уместо лезенама рокајних облика, вертикална подела фасаде изведена плитким пиластрима с коринтским капителима (сл. 14а, 14б).

Анализом описаних примера репрезентативних стамбених објеката барокне епохе у неколико војвођанских градова, можемо закљу-

16



Сл. 13. Основа приземља и спрата и цртеж фасаде Сабове куће (Документација ПЗЗЗСК, Петроварадин)



Сл. 14а Кућа Димитрија Лотића у Вршцу (Документација ПЗЗЗСК, Петроварадин)

чити да су сви наведени објекти саграђени у централним градским зонама. Најстарија од ових зграда, палата грофа Јована Бранковића, саграђена је у самом центру насеља које у то време још није имало карактеристике урбанизоване средине по европским мерилима. На овом месту се секу две најважније саобраћајнице у насељу, које су попут староримских улица *cardo* и *decumanus*, делиле варош на четири приближно једнака дела и спајале наспрамне градске капије. (Ђанић, 1966, 84) На саобраћајници која се протезала правцем север – југ, формирана је главна улица, а са источне стране се налазио трг на којем се одржавала житна пијаца, а с друге стране трга, североисточно од дворца, подигнута је православна Црква Св. Георгија. (Ђанић, 1966, 84) Анализом положаја Бранковићеве резиденције увиђамо не само да је она заузимала централни положај у унутрашњој вароши већ је била и доминантан објекат у микрорејону главне улице и тргова формираних током 18. века. У време када је подигнута била је једна од највећих зграда у граду, ако не и највећа, и с помоћним просторијама је формирала један урбани блок.³

Свој положај вероватно дугује и чињеници да је инвеститор био капетан војног шанца односно *први човек* варошице.

Зграда у Назоровој 3 у Петроварадину се такође налази у средишту насеља. Заузима угони положај у оквиру блока и једном фасадом



Сл. 14б Кућа Димитрија Лотића у Вршцу (Документација ПЗЗЗСК, Петроварадин)

³ Ниједан од објеката из 18. века који данас постоје, укључујући и данашње цркве, још увек није био саграђен. Једини већи објекат од тврдог материјала који нам је данас познат била је кула, која највероватније потиче још из предтурског периода.

је окренута ка главној улици, којом се одвијала комуникација између *Београдске* и *Водене* капије. Другом фасадом је окренута ка улици која је водила ка Цркви Св. Јураја, што такође може дати на важности самој локацији. Као и палата Бранковића у Сомбору, и овај објекат је подигнут у првој половини 18. века и спада међу најраније продоре барокних утицаја у архитектуру војвођанских градова.

Палата Андрејевића и кућа на данашњем Тргу Бранка Радичевића број 15 у Сремским Карловцима, као и Лотићева кућа у Вршцу, саграђене су такође у централним градским зонама односно на главним трговима.

Кућа Димитрија Анастасијевића Сабова се налази у једној од две најважније карловачке улице, које су заједно представљале део важног пута односно трговачког коридора од турске границе и Земуна на југу ка Петроварадину и Новом Саду и даље на север, ка центрима монархије. Положај куће још добија на значају када се узме у обзир да се налази у непосредној близини тј. преко пута *Доње цркве*, једне од три православне цркве у граду.

Сви поменути објекти су морали бити саграђени по важећим прописима, што је подразумевало да буду постављени на регулациону линију улице. Заједничко им је такође да су подигнути у склопу урбаног блока, осим палате Јована Бранковића у Сомбору која је, према описима, сама формирала цео блок. (Вукићевић, 1906, [3]; исти, 1860, 205; Костић, 1931, 11–12) С обзиром на чињеницу да су грађевинске парцеле у градским језгрима биле релативно мале, наметала се потреба да се расположиви простор максимално искористи. Услед тога, готово сви репрезентативни објекти у градским срединама својим уличним фасадама заузимају цео улични фронт, тако да се поред главног тракта формирају и по један или два дворишна. У неким случајевима, цео простор уз обод парцеле изграђен је формирајући на тај начин двориште атријумског типа.⁴ Ова унутрашња дворишта су била потпуно заклоњена од погледа са улице и могла су пружити потпуну интиму укућанима.

Када се посматра распоред просторија у поменути објектима, могу се уочити извесне правилности. Веће и репрезентативније собе су увек оријентисане ка улици, а ходници и помоћне просторије ка дворишту. Углавном уочавамо да постоји један низ соба, са директном међусобном комуникацијом, као и комуникацијом преко ходника. Изузетак представља Караматина кућа, где постоји сложенији распоред. Овде се могу уочити два паралелна низа соба, од којих је један оријентисан ка улици, а други ка ходницима односно дворишту. Собе у средишњем делу зграде су индиректно осветљене преко ходника или преко првог низа соба.

Закључна разматрања

Проучавајући претходно описане објекте, као и околности у којима су грађени, можемо закључити да је на стамбеним грађевинама видљив барокни стил већ у првој половини 18. века. То је период у којем се на територији данашње Војводине тек успостављала хабзбуршка власт и када је урбанистички концепт средњоевропских градова успешно *пресађен* на ово подручје.

Већину стамбених зграда ове епохе у Војводини подизао је нов грађански сталез, сачињен махом од трговаца и занатлија. Довољно економски снажни, они су у могућности да граде куће које су, поред функционалних, морале задовољити и њихове естетске прохтеве. Истовремено с појавом барока на сакралним и јавним грађевинама, утицаје овог стила срећемо и на приватним објектима, што говори у прилог томе да је нови сталез брзо прихватио савремене тенденције, пре свега као ствар престижа. Имена пројектаната, осим у неколико случајева, остала су непозната. Може се претпоставити да су све репрезентативније објекте градили инжењери школовани у средњоевропским метрополама, што је допринесило да нови стилски изрази с невеликим закашњењем пристигну из великих центара у војвођанске градове. То је посебно уочљиво у последњој деценији 18. века, када се рококо и неокласицизам смењују готово истовремено кад и у Аустрији.

Распоред декоративних елемената на фасади који срећемо на Сабовљевој и Лотићевој кући припада истом типу с малим варијацијама. На Караматиној кући, која је најстарија, нема вертикалне поделе пиластрима, већ се између прозора налазе лезене рокајног облика. Сабовљева и Лотићева кућа, које су саграђене крајем века, имају строгу вертикалну поделу пиластрима, што указује на јасан утицај долазећег неокласицизма. У Бечу постоји већи број објеката са истим распоредом елемената фасадне декорације и то је још један доказ у прилог тези да је највећи део стилских утицаја водио порекло одатле. Бечка палата Кински [*Kinsky*], подигнута 1713–1716. године по пројекту Лукаса фон Хилдебранта [Johann Lukas von Hildebrandt], (Ottmann, Pohorecki, 1948, 224) својом фасадном декорацијом могла је да послужи као узор за кућу Димитрија Атанасијевића Сабова. Сличне декоративне елементе (наизменично оштро изломљене и лучно закривљене фронтоне), срећемо и на згради Салесијанског самостана, грађеног 1717–1730. године (Ottmann, Pohorecki, 1948, 133), као и на многим зградама подигнутим за средњи сталез у Бечу током 18. века.

За разлику од бечких грађевина, овдашње условно назване *палате* много су мањих габарита и имају знатно скромнију фасадну декорацију. То је посебно уочљиво у погледу портала, који су за разлику од бечких изразито скромни, осим на Сабовљевој кући, који је нешто рас-

⁴ Ако се већ поменути описи дворца грофа Јована Бранковића из 19. века узму као веродостојни, онда можемо претпоставити да је овај објекат затварао парцелу са све четири стране формирајући двориште атријумског типа.

кошници од осталих. Барокне куће и палате у војвођанским градовима немају балконе, осим куће грофа Јелачића у Петроварадину (овде је балкон вероватно дограђен накнадно), док су на бечким палатама балкони често коришћен елемент. Ако се посматра унутрашњост најраскошних приватних објеката у Војводини, онда се не може у потпуности оправдати назив *палате*, с обзиром на релативно мали број просторија, као и на скромно декорисане ентеријере. Са бечких палата, а индиректно и са италијанских, ипак је преузет тзв. *piano nobile*, односно пракса да се најрепрезентативнији стамбени простор увек налази на првом спрату, што је у случајевима где је приземље коришћено као пословни простор била и нужност. Фасада на спрату је на готово свим објектима била раскошније декорисана од оне у приземљу.

Након изнетих разматрања и чињеница, може се закључити да репрезентативне приватне куће које су подизане у војвођанским градовима током барокне епохе имају извесне елементе *палата*, попут богате фасадне пластике и истакнутог положаја у склопу градског језгра и у односу на друге објекте. С друге стране, многе од ових кућа имају функционалан распоред просторија и релативно скромне ентеријере у складу с практичним потребама грађанске породице 18. века. Ако се посматрају у контексту архитектуре средњоевропских метропола, не могу се назвати палатама, али ако се ставе у локални социјални и културолошки миље из времена када су саграђене, онда свакако заслужују тај назив.

Узевши у обзир да су већину ових палата подизали припадници грађанског staleжа, пре свега трговци, постаје јасно зашто су бирале локације на средишњим градским трговима или на важним трговачким комуникацијама. Близина цркве, осим престижа, може указивати и на вероисповест самог инвеститора.

Стамбена архитектура је оставила веома снажан, а квантитативно и доминантан печат на урбани развој војвођанских градова током барокне епохе. Углавном мањих габарита од сакралних и јавних објеката, али знатно бројније, ове грађевине формирају уличне фронтове и урбане визуере током 18. века. Највећи број ових објеката је нестао током 19. и 20. века, или је умногоме измењен накнадним преправкама. Малобројне, мање или више аутентично, сачуване зграде представљају изузетно важно културно наслеђе које сведочи о времену када су градови у Војводини започињали свој урбанистички, економски и друштвени развој заснован на европским принципима. Ово наслеђе је део једног ширег средњоевропског градитељског наслеђа које је настајало у границама Хабзбуршке монархије. Утицаји су се преносили из већих центара широм ове територије, али су трпели мање модификације условљене утицајима локалне средине. Због тога свака регија, укључујући и Војводину, поседује специфично градитељско наслеђе и неопходно је да као такво буде сачувано.

Референце

- Антић, Ђ. 1966. *Из прошлости Сомбора*. Сомбор.
- Бељански, М. 1980. *Мали час историје о Сомбору*: 1360–1805. Сомбор.
- Васић, П. 1978. *Уметничка топографија Сремских Карловаца*. Нови Сад.
- Васић, П. 1984. *Уметничка топографија Сомбора*. Нови Сад.
- Вукићевић, Н. 1860. Податци за повестницу града Сомбора, а од части и средње Бачке. *Школски лист*, бр. 13, год. III, 7. априла, 197–205.
- Вукићевић, Н. 1906. Сјајно доба Сомбора под управом грофа Јована Бранковића. У: Црте из прошлости града Сомбора и околине сомборске. *Слога*, бр. 40, год. II, 1. (14.) октобра [3].
- Гајић, Р. 1993. *Петроварадинска тврђава*, Сремски Карловци.
- Ђанић, М. 1966. *Морфологија Сомбора*: топографија града. Зборник Матице српске за природне науке, св. 30. Нови Сад: Матица српска.
- Јансон, Х. В. 1994. *Историја уметности*. Београд.
- Костић, К. 1980. Два знаменита а заборављена гроба у Сомбору, Сомбор, 1931.
- Марковић, Ж. 2005. *Петроварадинска тврђава*, Нови Сад.
- Поповић, Д. Ј. 1959. *Срби у Војводини* : књ. 2 : Од Карловачког мира 1699. до Темишварског сабора 1790. Нови Сад: Матица српска.
- Србуловић, Ђ. 2000. *Кратка историја Новог Сада*. Нови Сад: Прометеј.
- Хегедиш, А. 2000. *Слободан краљевски град Сомбор*. Домети, год. 27, бр. 100–103. Сомбор: Градска библиотека „Карло Бијелички“.
- Beljanski, M. 1974. *Letopis Sombora* : od 1360. do 1800. Sombor.
- Lentić-Kugli, I. 1988. Prilog istraživanju javnih zgrada u Sremskoj Mitrovici i Somboru. У: В. Хан, ур. *Градска култура на Балкану* : (XV–XIX век) : 2, зборник радова. Београд: САНУ, Балканолошки институт, 1988, 125–138.
- Ottmann, F., Pohorecki, L. 1948. *Barockes Wien in bildern*. Wien.
- Von Taube, F. 1777. *Historische und geographische Beschreibung des Konigreiches Slavonien und des Herzogthumes Syrmien*, Leipzig, Bd. III.