

СТАМБЕНА АХИТЕКТУРА У ИСТОРИЈСКИМ ЈЕЗГРИМА ВОЈВОЂАНСКИХ ГРАДОВА У 19. ВЕКУ И ПОЧЕТКОМ 20. ВЕКА

RESIDENTIAL ARCHITECTURE IN THE HISTORIC CENTERS OF
VOJVODINA CITIES IN THE 19th AND EARLY 20th CENTURIES

Прегледни рад (примљен: септембар 2025, прихваћен: новембар 2025)

Богдан Јањушевић*

UDC: 728(497.113)“18/19”
DOI: 10.5937/FRG2502020J

Сажетак

Рад се бави стамбеном архитектуром у историјским центрима градова Војводине од појаве класицизма до почетка 20. века, са посебним освртом на урбане палате, укључујући и стамбено-пословне објекте. Рад проучава њихов стилски развој, просторну организацију у оквиру урбаног ткива и уочени архитектонски језик, истовремено вреднујући утицај ових зграда на урбанизацију, посебно у централним градским зонама. Прва половина 19. века одражава продор класицизма и романтизма, са умереном декорацијом и рационалним композиционим принципима које прихвата све бројнији и економски снажнији грађански слој. Током века, стамбена архитектура еволуира кроз бидермајер, а затим и историзам, укључујући неоренесансу, необарок и еклектичке комбинације, што одражава економски раст, друштвену мобилност и културну интеграцију у средњоевропске токове. Рад такође обухвата период сецесије крајем 19. и почетком 20. века, која се разликује од историзма у приступу форми, декорацији и поимању простора. Стамбене палате, често смештене на централним трговима и главним градским улицама, служиле су и за становање и за пословање, симболизујући друштвени статус. Анализа се ослања на сачуване примере, архивске изворе и упоредне референце из средње Европе, истичући улогу локалних инвеститора, професионалних архитеката школованих у Бечу и Будимпешти, и социоекономске елите у обликовању урбаног идентитета Војводине. Радом се приказује да је стамбена архитектура 19. и почетка 20. века суштински обликовала визуелни и културни пејзаж историјских градских центара Војводине.

Кључне речи: стамбена архитектура, палате, урбанизација, Војводина, класицизам, историзам.

* Др Богдан Јањушевић, конзерватор саветник, Покрајински завод за заштиту споменика културе, Петроварадин, Нови Сад, bogdan.janjusevic@pzzzsk.rs, ORCID: 0009-0003-9271-7315

Abstract

This paper examines residential architecture in the historic centers of Vojvodina cities from the emergence of Classicism to the early 20th century, with a particular focus on urban palaces, including mixed residential-commercial buildings. The research explores their stylistic development, spatial organization within the urban fabric, and recurring architectural patterns, while assessing the influence of these buildings on urbanization, especially in central city zones. The first half of the 19th century reflects the spread of Classicism and Romantic influences, with restrained ornamentation and rational compositional principles embraced by the increasingly affluent bourgeoisie. Over the century, residential architecture evolved through Biedermeier, Rundbogenstil, and later historicist styles, including Neo-Renaissance, Neo-Baroque, and eclectic combinations, reflecting economic growth, social mobility, and cultural integration with Central European trends. The study also addresses the Secession (Art Nouveau) period of the late 19th and early 20th centuries, which departed from historicism, introducing new approaches to form, decoration, and spatial conception. Residential palaces, often located on central squares and key urban arteries, served both habitation and commercial purposes, symbolizing social status, proximity to civic institutions, and engagement with emerging urban life. The analysis draws on preserved architectural examples, archival sources, and comparative Central European references, highlighting the role of local patrons, professional architects educated in Vienna and Budapest, and the socio-economic elite in shaping Vojvodina's urban identity. Overall, the study demonstrates how 19th- and early 20th-century residential architecture fundamentally shaped the visual and cultural landscape of Vojvodina's historic city centers.

Keywords: Residential architecture, palaces, urbanization, Vojvodina, Classicism, Historicism.

Увод

Овај прилог писан је с намером да се детаљније проучи стамбена архитектура, пре свега стамбених палата (укључујући и стамбено-пословне), саграђених у војвођанским градовима од појаве класицизма до историјских стилова и еклектицизма, као и да се сагледа њихов стилски развој, положај у урбанистичкој структури и уоче правилности везане за ову проблематику. Валоризован је утицај стамбених и стамбено-пословних палата на урбанизацију војвођанских градова, поготово њихових централних зона.

Прва половина 19. века се идејно поклапа са епохом класицизма и с романтичарским утицајима, док су објекти настали током друге половине 19. и почетком 20. века до 1914. године пројектовани у историјским односно нео-

стиловима за које се употребљава термин *историзам* односно *историцизам*.

Сецесија је стилско раздобље које започиње у последњој деценији 19. века и траје до Првог светског рата и захвата све области уметничког стварања. Сецесија раскида с традицијом историјских елемената у декорисању фасада и ентеријера објеката, а уноси новине и у комплетном поимању простора у архитектури. Паралелно са сецесијом, крајем 19. и почетком 20. века, егзистира и историзам који у многим срединама остаје доминантан архитектонски израз све до 1914. године.

Током 18. и 19. века, у Војводини се формирају урбане средине по средњоевропским узорима, а грађански сталеж постаје све снажнији фактор у економском, друштвеном и културном животу.

Већина објеката о којима ће бити речи у наредним поглављима грађена је да задовољи функцију становања, али и пословања које се обично одвијало у приземној етажи. Услед многобројних интервенција на овим објектима они су у многим случајевима изгубили изворни изглед тако да се често не може са сигурношћу утврдити да ли су поред стамбене имали и пословну намену. Становање је функција коју су неоспорно имали сви проучавани објекти па је у наслову наведена одредница стамбене, која не искључује грађевине које су једним делом биле намењене и пословању.

Историјске околности крајем 18. и у првој половини 19. века и појава класицизма у стамбеној архитектури војвођанских градова

На прелазу из 18. века у 19. век Војводина је била подручје које се убрзано развијало. Последице турске власти су углавном превазиђене, а у пространој и донедавно ретко насељеној равници граде се насеља колониста из разних делова Хабзбуршке монархије и других европских земаља. У овом периоду исушују се мочваре, граде канали, развијају се саобраћај, трговина и занатство.

Крајем 18. века, три војвођанска урбана центра већ имају статус слободног краљевског града – Нови Сад је овај статус стекао 1748. (Србуловић, 2000, 49), Сомбор 1749. (Antić, 1966, 56), а Суботица 1779. године (Коларић, 1965, 25). Остали градови, међу којима су Сремски Карловци, Сремска Митровица, (Поповић, 1959, 16), Земун, (исто, 335), Панчево и Зрењанин, (исто, 16) развијали су се као слободни војни комунитети.

Градска насеља у Војводини у овом периоду све више попримају изглед средњоевропских урбаних средина и у њима је већ формиран нови грађански слој који су чинили трговци, занатлије, чиновници и други. Из деценије у деценију градови ће се још више увећавати и развијати у економском, образовном и културном смислу.

У последњој деценији 18. века, класицизам почиње да прожима уметност и архитектуру у војвођанској средини, али ће све до првих година наредног века коегзистирати паралелно са барокним стилским изразом. На појаву новог стила, знатно је утицало ширење филозофије рационализма у хабзбуршким земљама. Ове тенденције подударале су се са идејама и настојањима грађанског staleжа, који је из деценије у деценију бивао све бројнији и економски снажнији.

Класицистички израз је прихватило грађанство, као и већи део племства које се, захваљујући својој просвећености, окреће новим уметничким тенденцијама.

Након 1800. године, барокне стилске карактеристике на фасадама у потпуности нестају, како на приватним тако и на јавним објектима, мада ће се извесни архитектонски елементи задржати и у наредним деценијама. То су пре свега високе кровне конструкције са стрмим нагибом, затим сводови у конструктивном склопу објекта и друго.

Обележја првих чисто класицистичких објеката стамбене намене у војвођанским градовима јесу смирена и релативно скромна пластична декорација, вертикална подела фасада дорским или јонским пиластрима и велики троугаони тимпанони постављени у нивоу атике изнад централног ризалита. Прозори на овим објектима су у многим случајевима имали само декоративни оквир од малтерске пластике или једноставне архитравне фронтоне. На фасадама неких репрезентативних зграда могу се срести и гирланде као декоративни елемент изведен у пластици. Општи изглед класицистичких фасада знатно је строжи од барокног, чему доприносе праве линије и геометријски орнаменти правих углова.

Класицистички стил у архитектури је у трећој деценији 19. века еволуирао у бидермајер, који је својим сведеним изразом и ортогоналним декоративним елементима био ближи средњем слоју градског становништва. У духу бидермајера саграђени су многи објекти у Војводини, пре свега породичне куће мањих димензија, од којих су многе до данас сачуване. Крајем треће и почетком четврте деценије 19. века, класицизам је освежен новим елементима, који указују на романтичарске утицаје. Овај стилски израз, који је назван *рундбогенстил*, обилно употребљава лукове на целој згради, а пре свега изнад прозорских отвора.

Историјске околности у другој половини 19. и почетком 20. века и појава историзма као доминантног архитектонског израза у профаној архитектури војвођанских градова

Друга половина 19. века је период убрзаног развоја војвођанских насеља. Више од једног и по века без ратних разарања (ако изузмемо догађаје из 1848/1849. године који су осетно

погодили поједине градове, а највише Нови Сад), изнедрило је стабилну друштвену и економску ситуацију. Револуција 1848/1849. године омогућила је превазилажење феудалних економских односа и увођење либералне капиталистичке привреде и развој модерног грађанског друштва.

Посебно значајно раздобље привредног раста трајало је током последње две деценије 19. и прве деценије 20. века, када долази до процвата градитељства у војвођанским градовима. Највећи замах у овој области осећао се у Суботици, која је била најближа Будимпешти, а потом у Сомбору, Зрењанину и Новом Саду. Граде се и многи јавни објекти, као што су градске куће, судови, школе и друго.

У градовима попут Сремске Митровице и Панчева приметно је делимично заостајање у односу на претходно наведене градове као последица њиховог политичког статуса, али и положаја на рубу империје.

Током шесте деценије 19. века, у архитектури војвођанских градова, као реакција на класицизам, јавља се и нови стил – романтизам, који ће егзистирати у војвођанским градовима наредне две деценије. Овај стил се ослања на елементе средњовековне архитектуре, романике и готике, али их интерпретира у складу са естетским схватањима и практичним потребама 19. века. У стамбеној архитектури Војводине романтизам је оставио мало трага. Сачуван је мањи број кућа подигнутих у овом стилу, али међу њима нема стамбених објеката изразито репрезентативног карактера који би се могли окарактерисати као палате.

Након ишчезавања позног класицизма и романтизма, долази до оживљавања других историјских стилова у виду неоренесансе, а нешто касније и необарока, који се у многим случајевима преглићу доводећи до специфичног еклектичког стилског концепта. Током друге половине 19. века појављује се и ханзенатика, карактеристична по црпљењу инспирације и у византијској и оријентално-исламској архитектури. (Јовановић, 1985, 235) Читава епоха која почиње романтизмом и траје све до појаве сецесије, односно доминантни стилски израз у овом периоду може се назвати историзмом 19. века.

Стамбена архитектура класицистичке епохе у војвођанским градовима

Кућа Георгија Мађарјаноша у Сомбору,¹ позната и под називом палата *Инфоро*, саграђена

¹ Георгије Мађарјанош старији потиче из грчке породице Макаријанос, чије је презиме помађарено. Био је богат трговац и држао се православне вере и грчких обичаја, иако се у његовој кући говорио немачки језик. Умро је 1770. године. Георгије Мађарјанош млађи је умро 1824. године, а своју кућу је завештао Православној црквеној општини. Пре Другог светског рата у њој су били интернати и школа, а после рата је постала тзв. пијачна зграда.

је 1804. године и представљала је један од првих објеката подигнут у чистом класицистичком стилу, без уплива барокних утицаја (сл. 1; Историјски архив Сомбора, Збирка фотографија, инв. бр. 854). Палата Инфоро се налазила на изузетно важној локацији у најужем центру града. Две њене фасаде су биле оријентисане ка главној улици, односно ка тргу где су се налазиле Градска кућа и православна Црква Светог Георгија, а трећа фасада је била окренута ка пијаци у ланцима и римокатоличкој Цркви Св. Тројства односно некадашњем фрањевачком самостану. Палата је подигнута као репрезентативно приватно здање са стамбено-пословном наменом. Имала је подрум, приземље и спрат. Објекат је био приближно квадратне основе са унутрашњим двориштем у виду атријума.

Приземље објекта је у раздобљу из којег потичу сачуване фотографије већ било девастирано, тако да нису познати аутентичан распоред отвора и фасадна декорација приземне зоне. Сачувана је фотографија главног колског улаза на којој се види да је она била смештена у камени оквир, који се у горњем делу лучно завршавао. У централном делу лука истицао се кључни камен. Сама капија је била израђена од дрвета и декорисана правоугаоним орнаментима изведеним у профилацији. На спрату се налазио низ правилно распоређених прозора једнаке величине и сви су имали плитак оквир од малтерске пластике с једноставном профилацијом. Вертикална подела спратне зоне фасаде изведена је плитким пиластрима постављеним између прозорских отвора. Угао зграде, окренут ка тргу, био је засечен и на њему се налазио балкон. Балкон је почивао на три масивне конзоле и имао је ограду од кованог гвожђа. Уличне фасаде су се у горњем делу завршавале профилисаним поткровним венцем.

Палата Инфоро је по свом архитектонском концепту у потпуности припадала једноставном и строгом класицистичком духу. Грађена као дом богатог трговца, она је највероватније од свог настанка имала стамбено-пословну функцију.

Кућа Бартоломеја Графа у Панчеву подигнута је 1830. године на централном градском тргу који данас носи назив Трг краља Петра Првог. (Veinović, 1982, 23; Васић, 1989, 350; Милић и др., 1998, 300) Пројекат је израдио бригадни официр Миховил Михаљевић.² (Ilić, 1855, 33–34) То је угаони спратни објекат чија је главна фасада окренута ка тргу. Саграђен је у склопу урбаног блока, на регулационој линији улице. Први власник, који је и финансирао изградњу, био је Бартоломеј Граф. Он је у овој згради 1834. године отворио другу апотеку у Панчеву, под именом „Код Салватора“.

Главна фасада је симетрично конципирана (сл. 2). У централном делу приземне зоне налази се колски улаз, који се у горњем делу лучно завршава. Капија је двокрилна, сачињена од дрвета и подељена на двадесет касета квадратног облика. Лево и десно од капије смештено је по пет прозорских отвора. Изнад улаза, на спрату, налази се балкон са оградом од кованог гвожђа, који почива на три конзоле. На ковини су изведени иницијали првог власника куће Бартоломеја Графа. На балкон се ступа кроз

² Генерал Миховил Михаљевић (1770–1845) водио је бригу о урбанистичком планирању и изградњи Панчева у првој половини 19. века. Његовом иницијативом је подигнут изванредан број зграда војног карактера које су својим димензијама давале особен акценат урбанистичком декору Панчева. Ту су, пре свега, зграда главне страже, велика касарна (стан виших официра – команданата), војна болница, затим војни затвор (*Stockhaus*).



Сл. 1 Кућа Г. Мађарјаноша (Палата Инфоро) у Сомбору (Историјски архив Сомбора, Збирка фотографија, инв. бр. 854)

двокрилна застакљена врата. Лево од балкона постоји пет, а десно четири прозора и један слепи. Хоризонтална подела фасаде изведена је соклом, кордонским и поткровним венцем. Простор између прозора у приземљу изведен је у виду камених квадера у малтерској пластици, чиме се опонаша ефекат рустике. Испод прозорских отвора налазе се плитке правоугоне касете, а изнад су профилисане полукружне лунете. Отвори на спрату имају декоративне профилисане оквире. Изнад њих су правоугона поља са флоралном орнаментиком, у чијем средишту се налазе медаљони са деперсонализованим мушким ликовима у профилу, из разних животних доби. Поље изнад балконских врата завршено је профилацијом у виду лука. Доњи део поткровног венца састоји се од фриза с триглифима и метопама, а горњи део од волутастих конзола с мотивом акантусовог листа и међупољима с розетом.

На фасади према Масариковој улици постоји осам прозорских отвора у приземљу, а на спрату седам прозора и један слепи. Овде се понављају исти декоративни елементи као и на главној фасади. Дворишне фасаде немају пластичну декорацију осим профилисаног кордонског венца.

Унутрашњост колског улаза је декорисана лунетама, пиластрима и масивним јонским стубовима који маркирају степениште.

Основа објекта је у виду неправилног ћириличног слова „П“ (Документација Покрајинског завода за заштиту споменика културе у Петроварадину). У средишњем тракту објекта постоје два паралелна низа соба и ходник који се протеже уз дворишну страну зграде, док се у бочним трактовима налази само по један низ соба и пратећи ходник (у приземљу), односно тераса (на спрату). Велики део површине спрата заузима пространа сала која је оријентисана ка Масариковој улици и која је од времена настанка вероватно претрпела извесне измене. Салу за забаву у кући Бартоломеја Графа помиње и Лука Илић у својој књизи. (Илић, 1855, 38)

Зграда је подигнута у духу епохе класицизма. Класицистички стилски елементи заступљени су на фасадној декорацији, као и у ентеријеру објекта. На то указују богато декорисани поткровни венац, флорална орнаментика у правоугаоним пољима изнад прозора, а пре свега медаљони с мушким профилима који су приказани у духу античке уметности. Удвојени јонски стубови на степеништу, пиластри и декорација лукова у *ајнфорту*, уносе дух класицизма у унутрашњост зграде.

Карактеристичан детаљ у концепту фасадне декорације представљају полукружне профилисане лунете изнад прозора у приземљу. Овај декоративни елемент се појављује у градској архитектури у Војводини у трећој деценији 19. века и већина историчара архитектуре га означава као карактеристику позног класицизма односно бидермајера.³ Мађарски историчар Биво Иштван примену лука сматра посебним стилским изразом који назива рундбогенстил, изводећи порекло тог елемента из рококоа, Византије и источњачких утицаја. (Bibo, 1981, 18–23)

Палата Илион у Сремским Карловцима је подигнута у периоду од 1836. до 1848. године и у њој се, у дужем временском раздобљу, налазила приватна резиденција породице Рајачић. (Васић, 1978, 144) У литератури се наилази на податак да је пројекат за реконструкцију (или изградњу) Илиона израдио бечки архитекта Рудолф Сибек [Sibek, 1812–1903]. (Васић, 1978, 74) Сибек је био пејзажни архитекта, (Wurzbach, 1877, 223–226) ангажован највероватније за уређење Дворске баште у Сремским Карловцима са Зимским павиљоном – стаклеником. (Васић, 1978, 128) Што се Сибековог учешћа у изградњи или реконструкцији Илиона тиче, могуће је да је боравећи у Карловцима ради

³ Термин *бидермајер* стил није општеприхваћен у историји архитектуре. Павле Васић га користи у наведеним делима при описивању грађанске архитектуре позног класицизма у војвођанским градовима.



Сл. 2 Палата Бартоломеја Графа у Панчеву (снимак аутора)

израде пројекта и извођења радова у Дворској башти, уредио и парк иза Илиона.⁴

Значајни радови на реконструкцији и обнову Илиона изведени су у првим деценијама 20. века, чиме је објекат знатно проширен и измењен (сл. 3). Уз помоћ сачуване фотографије и изведених теренских истраживања, у великој мери се може реконструисати првобитни изглед објекта.

Првобитна основа је имала облик ћириличног слова „Г“, чији је задњи тракт истурен ка врту.⁵ Главна фасада је била јужна, окренута ка данашњој Улици патријарха Рајачића, и позиционирана на регулационој линији улице. Иза објекта се налазио велики врт у који се највероватније улазило и кроз капију из Железничке улице, с обзиром да на главној фасади није било колског улаза. Гледано из свих праваца, зграда је својим габаритима и репрезентативним изгледом доминирала над околним објектима. Терен на којем је смештен објекат с вртом, благо се спушта од југа ка северу, што је делимично условило архитектонску концепцију.

Изглед уличне фасаде Илиона пре реконструкције, може се већим делом реконструисати на основу аутентичне фотографије с почетка 20. века. Фотографију је могуће оквирно датовати по делу куће у истој улици, са данашњим бројем 12, која је изграђена у том облику 1902. године.⁶ На овом снимку се види да фасада у

високом приземљу има осам прозорских отвора. Рашчлањена је на два ризалита и два међупоља, асиметрично постављена. У сутеренској зони се налазио асиметрично постављен пешачки улаз. На месту данашњег сложеног мансардног крова првобитно се налазила једноставна двоводна кровна конструкција са стрмим нагибом. Спрат и мансарда се не виде на снимку те се може закључити да су изграђене приликом поменутих великих реконструкција објекта.

Изглед уличне фасаде Илиона пре реконструкције, може се већим делом реконструисати на основу аутентичне фотографије с почетка 20. века. Фотографију је могуће оквирно датовати по делу куће у истој улици, са данашњим бројем 12, која је изграђена у том облику 1902. године.⁶ На овом снимку се види да фасада у високом приземљу има осам прозорских отвора. Рашчлањена је на два ризалита и два међупоља, асиметрично постављена. У сутеренској зони се налазио асиметрично постављен пешачки улаз. На месту данашњег сложеног мансардног крова првобитно се налазила једноставна двоводна кровна конструкција са стрмим нагибом. Спрат и мансарда се не виде на снимку те се може закључити да су изграђене приликом поменутих великих реконструкција објекта.

Првобитни изглед фасаде окренуте ка врту није познат, као ни тачан распоред прозорских отвора и врата, али се може закључити да је, услед денivelације терена, зграда са ове стране остављала утисак већег и монументалнијег објекта. Сутеренски део са дворишне стране има функцију приземља јер је уздигнут неколико степеника изнад нивоа тла, а испод њега је још једна етажа са подрумским просторијама. Изнад приземља је спрат односно високо приземље посматрано у односу на Улицу патријарха Рајачића.

Првобитни распоред просторија у палати Илион није познат, али на основу сачуваних носећих зидова може се претпоставити да је у сутеренском односно приземном делу такође био ходник који је спајао улични са дворишним улазом у зграду. Овај ходник, засведен је бачвастим сводом, делио је објекат на два неједнака дела. Из ходника се степеницама стизало на горњу етажу, где су у уличном тракту највероватније постојала два паралелна низа соба, одвојена дугачким предсобљем.

Илион је по свом првобитном архитектонском концепту, припадао устаљеном типу репрезентативних урбаних стамбених објеката, подигнутих у низу, у склопу урбаног блока. Фасадна декорација је сведена и ортогонално конципирана, а унутрашњост објекта је пространа и функционална, у складу са епохом бирмајерског класицизма.

Хаџићева кућа се налази у Новом Саду, на Тргу слободе број 3. Подигнута је крајем 18. века. Адвокат Јован Хаџић је откупљује 1837, а четири године касније изводи комплетну реконструкцију и доградњу објекта. Објекат је крајем 20. века претрпео још једну велику

⁴ У *Уметничкој топографији Сремских Карловаца*, Васић као основу за атрибуцију обнове палате и уређења парка иза палате наводи монографију *Карловци*, издање Фрушке горе, Друштва за унапређење туризма, Сремски Карловци – Нови Сад, 1930. године. У наведеној монографији се помиње „Сидек“, бечки архитекта као пројектант обнове Илиона (стр. 40), те није јасно на основу чега је изведена атрибуција. Поменути Сибек је умро 1903. године, те се тешко може повезати са реконструкцијом из 20. века.

⁵ Приликом техничког снимања подрума палате које су извели стручњаци Покрајинског завода 2005. године, потврђено је да је западно крило накнадно дозидано.

⁶ Податак је добијен од садашње власнице. Фотографија је добијена љубазношћу колегинице Дивне Гачић из Музеја града Новог Сада.



Сл. 3 Палата Илион у Сремским Карловцима након реконструкције (снимак аутора)

реконструкцију, али су улична фасада као и део дворишне у знатној мери сачувале изглед из класицистичке епохе. (Станчић, 2005, 82–83)

Улична фасада је симетрично конципирана (сл. 4). У централном делу се налази ризалит над којим је велики троугаони тимпанон оивичен профилисаним венцем. Изнад капије је балкон на гвозденим, декоративно обрађеним конзолама.

Према дворишту су оријентисани (накнадно застакљени) ходници, односно терасе са колнадама стубова у обе етаже. Стубови у приземљу су масивни, четвртасте основе и спојени су плитким сегментним луковима. На спрату је низ јонских стубова, складних пропорција.

Објект је саграђен на централном градском тргу, у склопу урбаног блока. Двема странама се наслањао на суседне зграде. Основа је у облику ћириличног слова „П“, тако да су бочна крила формирала полуатријумско двориште. Аутентичан унутрашњи распоред просторија данас је у највећој мери измењен. На основу сачуваних конструктивних елемената, може се претпоставити да су на спрату, у уличном тракту постојала два паралелна низа соба, као и да је највећа просторија била вероватно она која је излазила на балкон. У дворишним крилима постојао је по један низ соба. Сва три тракта је са унутрашње стране повезивао дугачки полуотворени ходник.

Хаџићева кућа је добила коначан изглед у епохи бидермајера, али се због својих великих габарита и монументалности ипак не може у потпуности стилски дефинисати као бидермајер. Елементи класицизма који се могу уочити на фасадама јесу строго симетричан распоред отвора и декоративних елемената, троугаони тимпанон изнад ризалита, пластична декорација око прозора, као и тремови с колнадама јонских стубова на дворишној страни зграде.

Основе стамбених палата се у односу на барокни период нису значајно мењале. Највећи број објеката и даље има основу у облику латиничног слова „L“. Нешто је мање оних са основом у облику ћириличног слова „П“, а основа атријумског типа ретко се појављује.

Када се анализира распоред просторија у објектима описаним у овом поглављу, уочавају се одређене правилности. Пространије собе које су служиле за примање гостију, или друге репрезентативне сврхе, увек су оријентисане ка улици, а ходници, кухиња и помоћне просторије ка дворишту. Код већине објеката постоје два паралелна низа соба у уличном тракту, са директном међусобном комуникацијом, као и комуникацијом преко ходника. Собе у средишњем делу зграде су индиректно осветљене са дворишне стране и преко уличног низа соба. У мањем броју случајева, постоји само један низ соба у уличном тракту. Дворишна крила код свих објеката имају један низ соба с пратећим ходницима.

Стамбена архитектура епохе историзма у војвођанским градовима

Једна од најинтересантнијих стамбених палата из епохе историзма јесте **палата Самка Манојловића** у Суботици, у данашњој улици Корзо број 8. Саграђена је 1881. године по пројекту архитекте Титуса Мачковића. (Габрић Почуча, 2006, 192)

Прочеље палате, које је оријентисано ка Корзу, симетрично је конципирано и маркирано са два бочна ризалита. Хоризонтална подела изведена је масивним венцем, богато декорисаним флоралном и геометријском ор-



Сл. 4 Хаџићева кућа у Новом Саду (снимак аутора)

наментиком. У приземљу се налази девет лучно завршених отвора, од којих централни има функцију главног улаза у објекат. Улаз је наглашен јонским стубовима и класичним тимпаном на којем су постављене две лежеће фугуре у пуној пластици. Фасадно платно у приземљу је обрађено у псеудорустичи у виду квадера (сл. 5).

У ризалитним партијама спратне зоне налазе се балкони који почивају на масивним декоративним конзолама. Отвори који воде на балкон лучно су завршени и надвишени лежећим женским фигурама у пуној пластици.

Палата је наткривена мансардним кровом у духу француског барока, а ризалити су наглашени куполама у облику зарубљене пирамиде на којима су прозори у виду баџа. Куполе се завршавају декоративном металном оградом.

Палата Манојловић је једносратни угаони објекат са основом у облику обрнутог слова „Г“. Уличне фасаде су постављене на регулациону линију додирних улица. Палата је била најамног типа, са пословним садржајима у приземљу, док је спрат био намењен становању. Унутрашњост палате богато је декорисана шуко-декорацијом и декоративним зидним сликарством. Највише пажње је посвећено улазном холу и крстастом своду изнад њега, као и репрезентативном степеништу. Ка улици су биле оријентисане веће собе, док су ка дворишту окренути степениште и помоћне просторије.

По стилским одликама, палата Самка Манојловића припада епохи историзма, с наглашеним еклектичким приступом.

Палата Манојловић представља један од најраскошних стамбених објеката подигнутих у војвођанским градовима у другој половини 19. века. Она се истиче својим димензијама, спратним висинама, као и обилном пластичном декорацијом која треба да истакне високи друштвени положај њених станара. Када се

узме у обзир архитектонски концепт читавог објекта, ова палата спада у типичне представнике времена у којем је саграђена.

Палата Лазара Мамужића подигнута је 1892. године у Суботици (сл. 6). Инвеститор Мамужић је био тадашњи градоначелник Суботице и човек који је знатно допринео да Суботица у том периоду постане један од градова с најбржим економским развојем на подручју читаве Угарске. Он је у град довео познате архитекте и уметнике, што је оставило највидљивији печат управо на објектима грађанске архитектуре. За своју палату ангажовао је тада већ познатог пројектанта Титуса Мачковића. (Габрић Почуча, 2006, 203)

Палата Мамужић је једносратни објекат, лоциран на углу улица Ђуре Ђаковића и Парка Ференца Рајхла. Угао је на спрату акцензован еркером који почива на декоративним конзолама у виду маскерона и пута. Еркер је покривен издигнутом куполом у виду лантерне с кружним отворима.

Ентеријеру палате је такође посвећена пажња. Узани ходник у приземљу води од улаза у објекат до репрезентативног степеништа. Сводови у овом делу објекта су урађени по узору на готске ребрасте сводове и осликани орнаментиком рађеном по шаблонима. Галерију носе два масивна стуба обложена мермером. Горња етажа степеништа декорисана је пиластрима између којих су поља са фигуралним композицијама, такође изведеним по шаблонима.

Палата је подигнута на углу стамбеног блока и има основу у виду ћириличног слова „Г“. (Istorijski arhiv Subotica, F:2, ep. eng. I kor 24/1891) На страни окренутој ка парку, објекат је повучен неколико метара у односу на регулациону линију улице, чиме је формиран претпростор, оивичен оградом од кованог гвожђа.



Сл. 5. Палата Самка Манојловића (снимак аутора)



Сл. 6. Палата Лазара Мамужића (Документација ПЗЗЗСК, Петроварадин)

То је један од првих примера слободнијег позиционирања стамбене палате у оквиру парцеле у неком војвођанском граду. На примеру Мамужићеве палате и суседних објеката може се уочити утицај урбанистичког концепта парковских слободностојећих вила који је у овом случају комбинован са устаљеним приступом позиционирања палата на регулационој линији улице.

Распоред просторија не доноси новине у односу на остале палате ове епохе. Ка улици су оријентисане репрезентативне просторије односно салони и веће собе, а ка дворишту углавном помоћне просторије.

Палата по својим стилским карактеристикама припада епохи историзма 19. века. Пројектант је при обликовању фасаде испољио еклектички приступ са доминантним утицајем неоренесансе.

Палата Феликса Парчетића у Новом Саду саграђена је током девете деценије 19. века, као једносратни објекат стамбено-пословне намене. Наручилац Парчетић био је племић и новосадски велики жупан. (Станчић, 2005, 140) Пројектант је остао непознат до данас. Објекат се налази на Тргу младенаца 4 и данас је у њему смештен матичарски одсек.

Прочеље објекта је симетрично конципирано с ризалитом у централном делу (сл. 7). У средишњем делу партерне зоне налази се колски улаз, а изнад њега је балкон, постављен на пет конзола, са оградом у виду балустраде.

Ризалит се завршава атиком на којој је представљен племићки грб породице Парчетић.

Површина фасаде која није покривена декоративном пластиком изведена је фасадном опеком, док је сокл обложен ружичастим каменом.

Маскерони као декоративни елемент употребљени су на више места на фасади: на имитацији кључног камена изнад отвора у приземљу, као постоље конзоле испод балкона, на

поткровном венцу, на дворишној фасади, као и на зидовима у колском пролазу. На прочељу палате срећемо и скулптуралну декорацију у виду фигуре пастира са штапом и шеширом, који на својим леђима симболично носи балкон.

Палата Феликса Парчетића изграђена је као објекат у низу, у склопу урбаног блока, и постављен на регулационој линији улице. Основа објекта је у облику ћириличног слова „П“. У приземљу је био смештен пословни, а на спрату веома луксузан стамбени простор. Ентеријер палате је богато декорисан штуко и сликаном декорацијом. Гипсану пластику на степенишном холу, ходнику и две сале на спрату радио је познати новосадски вајар Јулије Аника, а сликане композиције на таваницама важнијих просторија вероватно су дело италијанских сликара, мада се као могући аутор помиње и овдашњи уметник Павле Ружичка. (Станчић, 2005, 145)

Палата носи стилске карактеристике историзма, са еклектичким приступом у конципирању фасадне декорације.



Сл. 7. Палата Феликса Парчетића (снимак аутора)



Сл. 8. Палата Војнић у Суботици (снимак аутора)

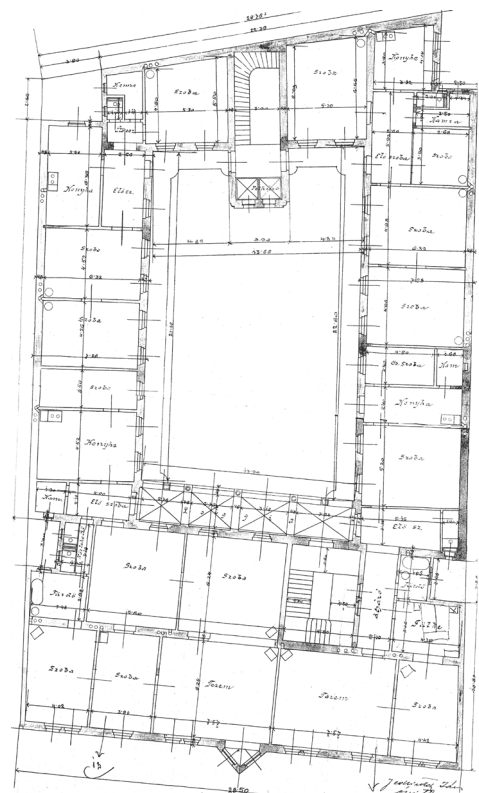
Палата Војнић у Суботици је подигнута 1893. године за инвеститора Мату Бајшаи Војнића, а пројекат је израдио зидарски мајстор из Будимпеште, Јанош Једличка. (Габрић Почуча, 2006, 180) Палата је двоспратни објект стамбено-пословне намене, позициониран на главној улици (Корзо 1), у непосредној близини централног градског трга (сл. 8).

Прочеље палате је симетрично решено. У средишњем делу партерне зоне постављен је колски улаз. У оси улаза, у нивоу првог и другог спрата, налази се еркер троугаоне основе као доминантни елемент фасаде. На његовом најистуренијем делу, у обе етаже, налазе се тордирани стубићи, а на другом спрату они фланкирају и углове еркера. Између стубића првог и другог спрата смештена је фигура витеза са штитом. Еркер је покривен високим пирамидалним кровом који додатно наглашава централну осу pročеља.

Палата има основу у облику четвороугла (трапеза) са унутрашњим двориштем атриумског типа. На дворишној страни предњег дела објекта налазе се отворени ходници за комуникацију, са аркадним низовима. На сваком спрату су смештена по четири стана, а најлуksузнији се налазио на првом спрату уличног крила. У приземном делу дворишног крила налазила се штала за коње, гаража за кочије и стан за коњушара. У објекту је постојао и лифт, што је први познати пример уградње лифтова у некој стамбеној згради у Војводини.⁷

⁷ Првобитно је било замишљено да буду уграђена два лифта у зграду, што се види на оригиналним плановима, али је изведен само један.

Палату Војнић одликују стилске карактеристике историзма са еклектичким приступом у примени декоративних елемената. У компоновању фасаде пројектанту је узор била француска ренесанса, а комбиновао је и елементе позне готике.



Сл. 9. Оригинални план другог спрата Војнић палате (Историјски архив Суботица, F:2, ер. eng. I кор 24/1891)

Кронић палата у Сомбору је грађена од 1907. до 1914. године за адвоката и велепоседника др Стевана Кронића. (Васић, 1984, 193; Станчић, 1999, 198–204; Бељански, 1996, 42–44; Beljanski, 1978, 57)

Пројекат је израдио архитекта Владимир Николић, о чему сведоче оригинални планови који се чувају у Историјском архиву у Сомбору (сл. 10). (Историјски архив Сомбор, ЗПП, бр. 147) Објекат је слободностојећа градска палата са основом у облику ћириличног слова „П“. Састоји се од три етажe: сутерена, високог приземља и спрата.

Главна фасада је осмишљена строго симетрично (сл. 11). (Историјски архив Сомбор, Збирка разгледница, инв. бр. 387) У централном делу се налази ризалит у чијој партерној зони су смештена двокрилна улазна врата која се лучно завршавају. Еркери на угловима су наткривени луковичастим куполама са по три округла прозорска отвора.

Кров изнад централног ризалита је решен у виду високе псевдомансарде.

У централном делу дворишне фасаде налази се улаз у зграду који је у истој оси са главним улазом на уличној фасади. До њега се приступа волутасто закривљеним степеницама, чији су крајеви декорисани класицистичким вазама. На дворишној страни објекта доминира застакљена гвоздена конструкција у оквиру које је смештен узани балкон који врши функцију комуникације међу просторијама, а почива на гвозденим конзолама. У централном делу ове конструкције налази се степениште које има функцију вертикалне комуникације. Над степеништем се налази стаклена купола која је била веома смело архитектонско решење.

Фасада Кронић палате са својим претенциозним изгледом и раскошним декоративним

елементима који су на њој примењени одсликава епоху историјских стилова у којој је еклектицизам са својим слободним комбиновањем различитих стилских елемената био један од доминантних архитектонских приступа.

Ентеријер палате има разнородни стилски концепт и такође је веома богато декорисан. Готово све просторије су украшене штуко-орнаментиком. У свакој постоји другачије решење – од једноставних плафонских декорација са геометријском орнаментиком, раскошних рокајних, до мотива из лова и медаљона с пор-



Сл. 10. Оригинални цртеж Кронић палате у Сомбору (Историјски архив Сомбор, ЗПП, бр. 147)



Сл. 11. Кронић палата снимљена између два светска рата (Историјски архив Сомбор, Збирка разгледница, инв. бр. 387)

третима. На овој неубичајеној гипсаној декорацији су неколико месеци радили уметници из Италије. (Beljanski, 1978, 57)

О првобитној намени појединих просторија нема поузданих података с тим што се може претпоставити да су просторије у приземљу окренуте ка улици највероватније имале функцију канцеларија односно радног простора у којем је Стеван Кронић водио своје послове, док су остале просторије биле намењене становању.

Захваљујући својим архитектонским решењима, габаритима и положају на којем се налази, Кронић палата је постала важан урбани репер у Сомбору. Њена вредност има такође и своју историјску димензију локалног значаја јер је палата постала део колективне меморије овдашње популације као нека врста визуелног симбола овог дела града.

Кућа Тунерових у Зрењанину подигнута је око 1900. године, по пројекту темишварског архитекте Иштвана Барта, који је радио и на поминутој кући Амброзија Јакшића. Налази се такође у главној улици, на броју 30. Инвеститор је био Теодосије Тунер, власник каменорезачке радње. (Мајсторовић, Каравида, Којичић, 2006, 10)

Кућа Тунерових има симетрично конципирану главну фасаду ако се изузму мања одступања (сл. 12). У приземљу се налазе два велика излога која својом површином захватају већи део фасадног платна у партерној зони. Узани пешачки улаз је скривен у оквиру једног од великих отвора у приземљу.

На спрату се налазе две бифоре, полукружно засведене, а у склопу једне су смештена и балконска врата. Фасадно платно испод овог венца обложено је керамичким плочицама у

три нијансе. Целом ширином фасаде у нивоу спрата, протеже се балкон са декоративно обрађеном гвозденом оградом.

Ова стамбено-пословна палата веома је занимљива због својих стилских карактеристика. Кућа Тунерових се по свом декоративном концепту налази на граници сецесије и још увек врло актуелног историзма. Инспирација црпљена из историјских стилова на прелазу векова почиње да пресушује и архитекти и наручиоци се све чешће окрећу новом стилу као алтернативи. Кућа Тунерових би се могла назвати протосецесијском (Мајсторовић, Каравида, Којичић, 2006, 10) због примене великих стаклених површина у приземљу, доминантне флоралне орнаментике и облагања фасаде керамичким плочицама, карактеристичним за сецесију. Вокабулар маварске архитектуре у овом случају је интерпретиран у облицима који су врло блиски сецесијским.

Ова палата представља један од објеката који симболично стављају тачку на епоху историзма у војвођанским градовима, иако ће се интензивна изградња објеката у овом духу наставити све до 1914. године.

Анализирани објекти припадају епохи историзма која захвата другу половину 19. и почетак 20. века. Ово раздобље представља историјску целину која се налази на претходне епохе барока и класицизма, те је потребно направити компаративну анализу појединих карактеристика обрађених објеката.

У конструктивном смислу и даље се примењује класични тип градње који се ослања на масивне носеће зидове, али долази до промене у изведби међуспратних конструкција. Уместо масивних сводова и дрвених конструкција, 80-их



Сл. 12. Тунерова палата (снимак аутора)

година 19. века масовније се користе челични профили као носачи. Између ових челичних профила, често се налазила испуна од опеке у форми сегментног лука, формирајући тзв. *пруски свод*.

Организација простора у оквиру парцеле није се много променила у односу на објекте из 18. и прве половине 19. века. Зграде се и даље подижу на регулационој линији улице с ретким изузецима. У складу са задатим урбанистичким условима, позната решења основе у облику ћириличног слова „Г“, „П“, или атријумске основе, и даље се примењују. Унутрашњи распоред просторија ипак доноси одређене новине. Увећавањем габарита палата и броја просторија у њима, долази до усложњавања њиховог распореда. Суштински, комуникација у склопу једне стамбене палате ипак није битно мењана у односу на барокну и класицистичку епоху. То се лако може уочити када се упореди палата Војнић из 1893. са готово један век старијом палатом Инфоро или Хаџићевом кућом у Новом Саду. Понавља се исти концепт са два низа соба у уличном крилу и по једним низом у дворишним крилима у које се приступа преко отворених ходника или терасе. Новине се очигледно у појави купатила с пратећим инсталацијама и увођењу електричних инсталација, што је у великој мери побољшало квалитет живота у стамбеним објектима. Појављују се и нова решења у осветљавању унутрашњих просторија преко кровних светларника (Кронић палата у Сомбору).

Значајна техничка новина јесте и уградња лифтова у стамбене објекте. Први познати лифт у Војводини уграђен је у палати Војнић у Суботици 1893. године. Наведене чињенице указују да квалитет живота у стамбеним зградама у војвођанским градовима на прелазу из 19. века у 20. век није много заостајао у односу на знатно развијеније средине.

Оно што се често замерало стамбеној архитектури овог периода јесте нефункционалност, а под тим су се најчешће подразумевале пролазне собе, лоша комуникација унутар стана и подељеност станова на улични део, који је користио власник, и дворишни део предвиђен за кухињу, помоћне просторије и послугу. Када се говори о стамбеној архитектури током 18. и 19. века, не би требало примењивати исте критеријуме којима се вреднује модерна архитектура. Неопходно је посматрати је из аспекта времена у којем је настајала, односно према могућностима и потребама људи који су градили објекте у овом раздобљу и оних који су их користили. Ако се узме у обзир да градитељи током друге половине 19. века још нису били у прилици да масовно користе армирани бетон већ масивни тип градње с носећим зидовима, разумљиво је зашто се унутрашња организација простора није много променила у односу на претходне епохе. Познато је такође и у којој мери облик парцеле и блоковска градња ограничавају слободније конципирање унутрашњег распореда. С друге стране, начин живота људи који су у овим зградама становали, умногоме

се разликовао од прохтева једне модерне породице. Пролазне собе су представљале израз отмености, а чланови породице су много више били упућени једни на друге те им овакав вид комуникације у простору стана није сметао. Уколико се узму у обзир наведени чиниоци, као и примена расположивих техничких достигнућа, може се закључити да је стамбена архитектура епохе историзма била прилагођена удобном животу грађанске класе тога времена.

Закључна разматрања

Формирање војвођанских градова у смислу модерних европских урбаних средина у највећој мери се одвија у периоду 18. века, када долази до великих историјских промена које су допринеле укоренивању западноевропске цивилизације на тлу данашње Војводине. Карловачким миром 1699. године, Аустрија преузима нову историјску улогу и својим државним системом, у раздобљу које је обухватило више од два века, утицала је на развој овдашњих градова.

Већ у последњој деценији 18. века видљив је класицистички стил, односно његови утицаји на стамбеним палатама у Војводини, што се може закључити након анализа објеката у претходним поглављима као и околности у којима су грађени. То је период у којем су на територији данашње Војводине у потпуности преовладале средњоевропске тенденције у архитектури и када је урбанистички концепт европских градова успешно *пресађен* на ово подручје.

Захваљујући ангажовању школованих пројектаната, нови стилски утицаји прво се одражавају на већим и репрезентативнијим објектима, а тек потом на мањим грађанским кућама.

Стамбене зграде у историјским језгрима војвођанских градова током 19. и почетком 20. века подизало је тада већ економски веома снажно грађанство. Један број ових инвеститора имао је и племићке титуле, углавном стечене куповином, као што је случај Феликса Парчетића, али у другој половини 19. века, с нестанком феудалног уређења у Хабзбуршкој монархији, ова чињеница нема посебног значаја. Многи инвеститори су припадали локалној политичкој елити, попут Лазара Мамужића или већ поменутог Парчетића.

Пројектанати палата из ове епохе у већини случајева су познати, као и неке важне чињенице везане за њихово порекло, школовање и слично. Већина их је школована у Бечу, али су били утицајни и Будимпешта и други средњоевропски центри.

Најрепрезентативнији стамбени објекти епохе историзма подигнути су у периоду од почетка 80-их година 19. века до 1914. године. Узрок томе је период креативног затишја у архитектури након догађаја 1848/1849. године, када се градило у духу позног, идејно истрошеног

класицизма и његове скромније варијанте – бидермајера. Појава романтизма у шестој и седмој деценији није донела новине у градњи стамбених палата јер се ограничавала углавном на објекте скромнијих димензија и сакралне објекте у духу неоготике. Тек с појавом неоренесансе, која се подударила са снажним економским искораком војвођанских градова, градња стамбених палата доживљава свој процват. Крајем 19. и почетком 20. века, необарокни израз постаје веома популаран, а његов изданак је и поменута Кронић палата.

Велики број анализираних стамбених и стамбено-пословних палата подигнут је на централним градским трговима. Поседовање палате на градском тргу било је изузетно подстицајно за пословну делатност, а непосредна близина јавних објеката, симбола власти, као што су биле нпр. градске куће односно магистрати или жупанијске зграде, била и је ствар престижа.

Ове објекте нису подизали само имућни трговци, већ и припадници новог сталежа у експанзији, који су чинили адвокати, чиновници, политичари и други.

На случају Мамужићеве палате може се видети колики је утицај на избор локације имала изградња железничке станице. На месту некадашње Рогине баре, између старог язгра Суботице и новоизграђене станице, у периоду од две деценије, никао је читав низ репрезентативних стамбених објеката.

Сви објекти анализирани у овом истраживању грађени су у складу с важећим прописима, што значи да се налазе у склопу урбаног блока са уличном фасадом постављеном на регулационој линији улице. С обзиром на чињеницу да су подизани у густо насељеним градским зонама, где су грађевинске парцеле пружале ограничене могућности, наметала се потреба да се расположиви простор максимално искористи. Стога је и логика основа урбаних палата, као и у претходним историјским епохама, била условљена обликом и величином парцеле. Као последица оваквих околности, јавља се непрекинути низ уличних фасада, које у потпуности покривају фронтоне својих парцела.

Референце

- Бељански, М. 1981. *Летопис Сомбора* : од 1801. до 1860. године. Сомбор.
- Бељански, М. 1996. *Стара сомборска здања*. Сомбор.
- Васић, П. 1978. *Уметничка топографија Сремских Карловаца*. Нови Сад: Матица српска.
- Васић, П. 1984. *Уметничка топографија Сомбора*. Нови Сад: Матица српска.
- Васић, П. 1989. *Уметничка топографија Панчева*. Нови Сад: Матица српска.
- Вукићевић, Н. 2007. Црте из прошлости града Сомбора и околине сомборске. Том 3. Сомбор: Часопис Домети; Градска библиотека „Карло Бијелички“, 17.
- Габрић Почуча, В. ур. 2006. *Заштитар* : зборник заштите непокретних културних добара Међуопштинског завода за заштиту споменика културе Суботица. 1, Попис непокретних културних добара на територији општина Ада, Бачка Топола, Кањижа, Кикинда, Мали Иђош, Нови Кнежевац, Сента, Суботица, Чока. Суботица: Међуопштински завод за заштиту споменика културе.
- Коларић, М. 1965. *Класицизам код Срба 1790–1848*, Београд: Просвета.
- Мајсторовић, В., Каравида, В., Којичић, Б. 2009. *Познати архитекти и њихове грађевине у Великом Бечкереку крајем XIX и почетком XX века*. Зрењанин: Завод за заштиту споменика културе.
- Милић, М. и др. ур. 1998. *Споменичко наслеђе Србије* : непокретна културна добра од изузетног и великог значаја. Београд: Републички завод за заштиту споменика културе.
- Поповић, Д. Ј. 1959. *Срби у Војводини*, књ. 2, Од Карловачког мира 1699. до Темишварског сабора 1790. Нови Сад: Матица српска.
- Србуловић, Ђ. 2000. *Кратка историја Новог Сада*. Нови Сад: Прометеј.
- Станчић, Д. 1999. *Архитект Владимир Николић*. Нови Сад: Општински завод за заштиту споменика културе.
- Станчић, Д. 2005. *Нови Сад* : Од куће до куће. Нови Сад: Завод за заштиту споменика културе града Новог Сада.
- Antić, Đ. 1966. *Iz prošlosti Sombora*. Sombor: Istorijski arhiv.
- Beljanski, M. 1978. *Drugi zapisi o Somborcima i okolini*. Sombor.
- Bibo, I. 1981. Epiteszet es epiteszeti tervek. In: Szabó, J., Széphelyi, F. eds. *G Művészet Magyarországon 1830–1870*. I. Katalógus. Szerk. Budapest: MTA Művészettörténeti Kutató Csoport, 18–23.
- Ilić Oriovčanin, L. 1855. *Historische Skizze der kaiserlich königlichen Militär = Communität Pančova / Dargestellt von Luka Ilić k. k. Militär – Unterziechunghaus – Caplan Pančova: Gedruckt bei A. Siebenhaar*.
- Jovanović, M. 1985. Teofil Hanzen, „hanzenatika“ i Hanzenovi srpski učenici. *Zbornik za likovne umetnosti*, 21, 235–258.
- Veinović, M. 1982. Kulturno istoriski spomenici Pančeva – graditeljsko nasledje : Narodni muzej u Pančevu, katalog izložbe. Pančevo: Narodni muzej.
- Wurzbach, C. v. 1877. *Biographisches Lexikon des Kaiserthums Oesterreich*, b. 33. UniversitätsBuchdruckerei von L. C. Zamarski.