

АРХИТЕКТУРА И СТАМБЕНО ПИТАЊЕ У ДОБА СОЦИЈАЛИЗМА: ФРАГМЕНТИ ИЗ БЕОГРАДА, НОВОГ САДА И ШИРЕ

ARCHITECTURE AND THE HOUSING QUESTION IN THE AGE OF
SOCIALISM: FRAGMENTS FROM BELGRADE,
NOVI SAD AND BEYOND

UDC: 728(497.11)*19"
DOI: 10.5937/FRG2502034K

Прегледни рад (примљен: октобар 2025, прихваћен: децембар 2025)

Александар Кушић*

Сажетак

Овај чланак приказује четири фрагмента посвећена месту архитектуре у ширем контексту стамбеног питања у социјализму. Користећи пример стамбених насеља, блокова и групација из Београда и Војводине, чланак смешта деловање архитеката у оквиру стамбених политика, статистика изградње, субјективности станара и куће као жељеног исходишта. Сама форма фрагмента је теоријски и методолошки утемељена у раду Теодора Адорна [Theodor W. Adorno], односно служи за циљано сужење са ширег феномена стамбеног питања на одабране теме, а потом и дубинском увиду у конкретне пројекте и реализације. У широј и детаљнијој визури, чланак приказује низ стамбених целина, попут насеља Церак Виногради и Кнежевац-Кијево у Београду, блокова 22 и 23 на Новом Београду, Блока 3 у Булевару 23. октобра и Блока 2 у насељу Лиман III у Новом Саду, те дела I месне заједнице насеља Бежанијска коса у Београду. Претпоставка од које чланак полази јесте да сваки од фрагмената крије неку врсту штете коју су намере пројектаната, стицајем конкретних околности, претрпеле.

Кључне речи: стамбено питање, стамбене политике и статистике, субјективност, социјализам, Београд, Војводина.

* Др Александар Кушић, ванредни професор, Факултет савремених уметности, Београд, Србија, aleksandar.kusic@fsu.edu.rs, ORCID: 0000-0002-0295-1331

Abstract

This article features four fragments dedicated to architecture's position within wider context of the socialist housing question. Using the example of housing estates, blocks, and groupings in Belgrade and Vojvodina, the article situates the work of architects within the framework of housing policies, construction statistics, tenant subjectivities, and the house as a desired outcome. The very form of the fragment is theoretically and methodologically grounded in the work of Theodor W. Adorno; that is, it serves to deliberately narrow the broad phenomenon of the housing question to selected themes, and subsequently to enable an in-depth insight into specific projects and realizations. From a wider and more detailed perspective, the article presents a series of housing complexes, such as the Cerak Vinogradi and Kneževac-Kijevo estates in Belgrade, Blocks 22 and 23 in New Belgrade, Block 3 in Bulevar 23. oktobra and Block 2 in the Liman III estate in Novi Sad, as well as parts of the First Local Community of the Bežanijska Kosa estate in Belgrade. The article departs from the assumption that each of the fragments conceals a certain kind of damage that the designers' intentions, due to specific circumstances, have suffered.

Keywords: housing question, housing policies and statistics, subjectivity, socialism, Belgrade, Vojvodina.

Увод

У збирци афоризама *Minima Moralia*, Теодор Адорно [Theodor W. Adorno] пише да се „у ствари, више уопште не може становати“. У густом пасусу, брзим ритмом, читаоцу се открива низ запажања. За Адорна, који је највећи део збирке написао током Другог светског рата, традиционални облици становања постали су неподношљиви. Међутим, модернистички одговор, фокусиран на брисане просторе и „кутије“ за боравак, није нимало боља алтернатива – његови амбијенти су на првом месту отуђујући. Све време, у позадини, живе они који „немају никаквог избора“ и за које је стамбена беда данашњице можда садржа неке будуће носталгије. Коначно, једина опција која се чини моралном јесте својеврсно ишчашење – постојање које у сопственом дому није „код куће“ (Adorno, 2002, 38–40).

Социјалистичком друштву Адорно посвећује тек реченицу као, чини се, посреднику у ширем низу запажања која се тичу супротне стране гвоздене завесе. Ипак, колико је социјализам могуће превидети у богатој и захтевној форми текста, толико је могуће препознати и низ паралела. У првој деценији након Другог светског рата, градови социјалистичке Југославије расли су нагло и под притиском миграција из руралних делова земље. Постојећи стамбени

фонд наслеђен је из предратног периода и другачијег друштвеног уређења, а у рату је претрпео знатне губитке. Како је стамбена изградња у првој послератној деценији била веома малог обима, досељавање у градове чинило је фонд све загушенијим. Иако је стање најтеже било у Београду, градови попут Новог Сада, Сомбора и Зрењанина чинили су део истог обрасца (Dobrivojević, 2012, 115–121). Промене у стамбеној политици водиле су интензивирању изградње током 60-их и 70-их година, то јест њеном измештању из затеченог градског ткива на његове ободне, те подизању читавих нових насеља и блокова као остварења новог концепта свакодневице. Из терена намењених станоградњи, израсле су и различите верзије послератног модернизма. Међутим, као што су показале социолошке студије из периода, масовна стамбена изградња стварала је целине у којима највеће шансе за добијање стана имају руководиоци, стручњаци, службеници и тек виши слој радништва, у којима недостају пратеће функције, чији становници у већини прижељкују породичне куће и ван којих, барем у случају Београда, ничу бројна бесправна насеља (Kušić, 2024).

Дакле, као и у Адорновом 18. афоризму, становање у социјализму јесте низ супротности и оспоравања. Градове пренасељене мигрантима, наслеђене из претходног периода и у којима се гради спорадично, тангирају читава нова насеља и блокови, који пак представљају недовршене целине, зависне од тих истих градских језгара и насељене становништвом са другачијим преференцијама, а чије се системске неправичности у додели станова оцртавају у настајућем пејзажу бесправне породичне градње. Стога, сагледано као тада актуелни проблем, становање у социјализму јесте стамбено питање – не сам дефицит стамбеног простора већ скуп односа насталих у покушају да се дефицит сузбије, а који је произвео сопствени низ проблема. Ову густо испреплетену мрежу чинили су и утицај државног апарата на фокус, динамику и обим изградње, интереси грађевинске оперативе оријентисане на масовну производњу станова, феномен бесправних интервенција, као и живот у условима насталим из свега наведеног, у целинама готово лишеним било чега ван становања и у јединицама одређеног стандарда, те у склопу резултатујућих потрошачких пракси, родне динамике и класних разлика (Kušić, 2024, 25). Питање које се поставља јесте које су место у датом контексту заузимали архитекти.

У ствари, Адорнови афоризми су фрагменти (Chrostowska, 2022, 49). Они су рефлексивни ширег контекста, који је превише сложен да би био обухваћен јединственим погледом и који се и сам распршио на безброј *оштећених живота*, како у једнини стоји у поднаслову збирке. Са друге стране, њихов избор као форме је и методолошки, јер усмерава критички поступак у дубину датог феномена, проналазећи заузврат назнаке ширег, то јест нарушеног стања

(Gordon, 2022, xi). Истраживачи који се баве стамбеном архитектуром и становањем из времена социјализма такође раде с фрагментима. Наш рад је често археолошки и фокусиран на сегменте који су сачувани у јавним или приватним архивама и библиотекама, те који преостају из доба које је у својој целости заувек изгубљено. Штавише, друштвени контекст у којем радимо је, такође, увек-већ оштећен незнањем, апологетиком или антикомунизмом, што би требало да нас наводи да у свом раду, или са својим фрагментима, будемо посебно обазриви и продорни.

Овај чланак бави се местом архитектуре у стамбеном питању у доба социјализма. Његов садржај организован је у четири фрагмента. Сваки обрађује једну тему с циљем да пружи дубљи увид у начин на који је дисциплина функционисала у сложеном сету односа насталих у покушају да се реши недостатак стамбеног простора. Чланак не пружа широк преглед развоја стамбене архитектуре у социјализму, покушавајући да нађе заједничке нити или супротстављене тенденције у различитим контекстима, конкретно Београда и Војводине. Напротив, чланак тежи да у сваком фрагменту укаже на деловање архитеката који су својим знањем и вештином покушали да допринесу сузбијању дефицита, тежећи истовремено остварењу сопствених идеја. Претпоставка од које чланак полази јесте да сваки од фрагмената крије неку врсту штете коју су дате идеје, стицајем конкретних околности, претрпеле. Први фрагмент, назван „Политика“, бави се својствима стамбених политика, реконструишући њихове међусобне односе и ставове актера који су о њима писали. Такође, примером стамбеног насеља Церак Виногради у Београду, овај фрагмент приказује како је политика, оличена у највишем нивоу градске власти, утицала на динамику пројектовања и градње, те барем у једном случају била део антагонизама на терену. Други фрагмент, са насловом „Бројеви“, приказује статистике стамбене изградње, детектујући промену у тону њихових приказа, од оптимистичних ка готово депресивним. Усред трке са динамиком досељавања, овај фрагмент описује на примеру стамбеног насеља Кнежевац–Кијево како је оно расло ван оквира иницијалних планова или пројеката, све у покушају да се изградња учини финансијски одрживом. Трећи фрагмент „Субјективност“ бави се начинима на који су архитекти покушавали да уоквире појединце у становима и ширим целинама које пројектују, користећи примере блокова 22 и 23 на Новом Београду, Блока 3 у Булевару 23. октобра и Блока 2 у насељу Лиман III у Новом Саду, те стамбених кула у Блоку 10 у Булевару војводе Степе у Београду. Четврти фрагмент, с насловом „Куће“, приказује пут који води од модернистичких кубуса преко њихове касномодерне разградње до стварног али ипак скривеног повратка породичне куће у случају I месне заједнице стамбеног насеља Бежанијска коса у Београду.

Из визуре државних и партијских органа, решење растућих стамбених потреба имало је два нивоа. Ужи се тицао начина на који се дефициту треба супротставити. Од првог петогодишњег плана (1947–1951), па до мера, резолуција и реферата из касних 50их и прве половине 60-их, тежило се „индустријализацији“ стамбене изградње (Jovanović, 2017, 107; Jovanović et al., 2012, 405). Паралелно, вршене су и измене у стамбеној политици, прво децентрализацијом раних 50-их, а потом и доношењем одговорности на привредни сектор (Petrović, 2004, 81), односно предузећа и установе који су имали обавезу да финансирају решавање стамбених потреба сопственог радног кадра. У широј визури, становање је било део намере да се иде ка вишем животном стандарду. У Програму СКЈ из 1958. године, за који је највиши циљ „лична срећа човека“, јасно се наводи да је један од приоритета у времену које следи опште побољшање услова живота. А на првом месту у овом погледу, налазило се решавање „стамбеног проблема“ (Savez komunista Jugoslavije, 1958).

Са датим променама јачао је и положај грађевинских предузећа, којима је додељена слобода у формирању цена, а представљала су и кичму целокупног подухвата (Petrović, 2004, 81). Технократским речником, ови „произвођачи станова“ требало је да оперишу у индустријској размери, употребом префабрикације, обезбеђујући на рационалан и учинковит начин станове „за тржиште“. У идеалној перспективи, стан би био роба која се набавља по слободном избору купца, а услови конкуренције решили би нагомилане проблеме попут недостатка јединица, цене и брзине градње, те квалитета становања. Производња станова виђена је као интегрисан систем чији су саставни део планирање и пројектовање, а чија окосница јесте један од доступних система масовне стамбене изградње. На овај начин, требало је избећи било какву неусаглашеност са грађевинском технологијом, а приговори да ће се овим концептом значајно умањити квалитет урбанистичких и архитектонских решења одбачени су као неосновани (Jarić, 1960a; Jarić, 1960b).

Поприште супротстављених стремљења била је у ствари тзв. *производња станова за тржиште*. Средином 70-их, Бранко Алексић писао је о „агресивним наступима пословног интереса“ и „манипулацијама које га прате“ (Aleksić, 1974, 34). Михајло Митровић подсетио је да су „организације архитеката“ на време указале на „бесмисленост“ политике која стан третира као артикал, а стамбену изградњу своди на „трговачки“ принцип (Mitrović, 1975, 51). Уредник часописа *Изградња* Милош Јарић одговорио је да дата политика никада није ни спроведена, већ су грађевинска предузећа оперисала у условима који нису тржишни, са унапред познатим ценама и структурама станова, градским

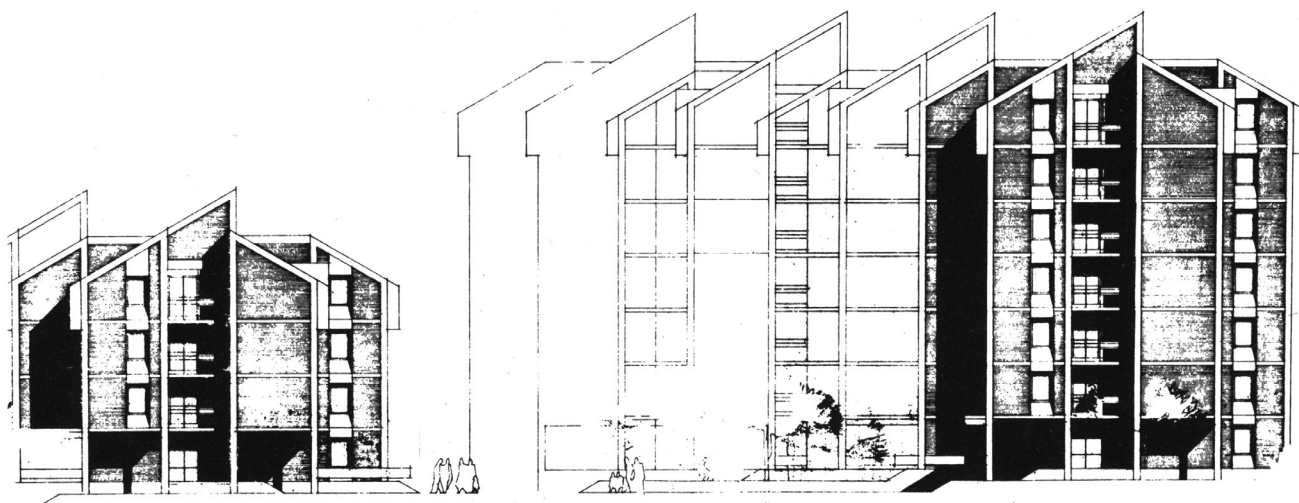
дирекцијама као посредницима, те „фиксираним урбанистичким решењима“ (Jarić, 1975, 38). Коју годину раније, сумирајући искуства грађевинских предузећа у условима изградње станова за тржиште, Бошко Радак навео је да се у пракси губе читави месеци на расправе зато што модуларни распони не одговарају за који метар задатим габаритима из урбанистичког плана (Radak, 1973, 20); на сличан начин, претерано условљеним осећали су се и пројектанти, о чему пише Мате Бајлон (Baјлон, 1975, 34). У Радаковом приказу може се приметити још један важан моменат. Иницијално, стамбена насеља Браће Јерковић и Шумице у Београду настала су на бази директних наруџбина, да би се код насеља Коњарник, средином 60-их, прешло на праксу затворених, позивних конкурса за пројектне бироје грађевинских предузећа, понеки други биро или појединце. Од девет целина које Радак приказује у свом тексту, закључно са 1973. годином, само су две биле предмет јавног конкурса.

Уставне промене из 70-их довеле су и до измена у стамбеној политици. Решење за недовољни обим и брзину градње, те цене у сталном порасту, потражена је у тзв. *друштвено усмереној стамбеној изградњи*. Нови систем заснован је на идеји да ће кључну улогу, од планирања и израде програма стамбене изградње преко управљања стамбеним фондом до пројектовања и грађења станова, имати сами запослени у друштвеном сектору, у матичним радним организацијама и шире, у „самоуправним интересним заједницама“. Први покушај остварења друштвено усмерене стамбене изградње у Београду било је насеље Церак Виногради, иначе предмет споразума о изградњи који је потписан крајем 1976. Наредне године одржан је конкурс на којем су учествовале „веће извођачке организације“, уз могућност ангажовања сопствених пројектантских бироа или једне од четири куће. Победнички елаборат

предали су Грађевинско предузеће „Напред“ и Институт за архитектуру и урбанизам СР Србије (сл. 1), односно архитекти Дарко и Миленија Марушић и Недељко Боровница, као аутори (Marušić et al., 1978, 36–38). Искуства пројектаната показале све слабости актуелне стамбене политике.

Кашњења у претходним поступцима на-докнађена су током пројектовања које је за прву фазу насеља (Церак 1) окончано за двоструко краће време од предвиђеног. Израда главних и извођачких пројеката трајала је годину и по дана, а на врхунцу ангажмана у подухвату је учествовало стотинак пројектаната. Вратолмна динамика, у којој је документација за један од укупно 42 стамбена објекта у просеку израђивана за око дан и по, била је резултат захтева „надлежних органа“. Наиме, представници градске власти желели су да градња отпочне што пре (Вороњца, 1980, 4–5). У архивским изворима помињу се и „уобичајени контролни обиласци градилишта“ потпредседника Скупштине града Велизара Маслаћа, који се у априлу 1980. нашао између извођача и пројектаната. Узрок је било кашњење у реализацији, за шта је Маслаћ, подстакнут информацијама добијеним од ГП „Напред“, оптужио ауторе (Marušić, Marušić, 1981). Изградња прве фазе иначе је обележена пробијањем рокова и примедбама на квалитет радова које су потицале од пројектаната и станара. Са друге стране, архивски извори такође показују да су раних 80-их радови извођени а да нису финансирани на време (GRO „Napred“, 1982, 2).

Пропусти у извођењу били су згодан изговор за све који су желели да неформално интервенишу на објектима. Покушаји да им се стане на пут крећу већ раних 80-их и наставили су се, једнако неуспешно, и у постсоцијалистичком периоду (Marušić, 1982, 87; Institut za arhitekturu i urbanizam Srbije, 1995). Измене на фасадама стамбених објеката биле су у ствари



Сл. 1. Стамбена улица у насељу Церак Виногради (Церак 1; Марушић, Марушић и Боровница, 1977).
Извор: *Izgradnja* 32/12 (1978), 37.

оповргавање кључне тежње аутора. Од начина на који је насеље постављено, то јест као серија идентитетских нивоа (зграде, улице, суседства и насеља), преко корекције решења станова на захтев корисника, до изложбеног материјала који је на локацији насеља приказивао решење, аутори су покушавали да формирају субјективност корисника или, другим речима, да од појединачна створе станаре. Неформалне интервенције су чиниле видљивим колико је овај приступ инхерентно нестабилан и подложен негацији.

Бројеви

Статистике о становништву, домаћинствима и становима неизбежан су део грађе из периода. Са сваком изменом у стамбеној политици обнављан је оптимизам да ће се пропусти исправити, а неповољни показатељи ублажити или елиминисати. Средином 80-их, четири деценије по ослобођењу, у Југославији је на 1000 становника било 290 станова, мање него у Мађарској или Бугарској, односно великом броју других земаља Европе. Резултати пописа из 1981. показали су да је дефицит станова у односу на укупан број домаћинства око 66.000 (у градским насељима, приближно 195.000), уз 67.000 нестамбених просторија у којима се живи. Међутим, статистику је ублажавао број ненастањених станова, те више станова по једном домаћинству. Подаци изведени по другом кључу, сабирањем броја подстанара, броја станова неопходних да се елиминише разлика у односу на број домаћинства, као и нестамбених просторија, показали су да дефицит премашује 638.000 јединица. У Србији је недостајало око 277.000 станова, у Војводини око 83.000 (56.000 у градским насељима), у Београду скоро 66.000, а у Новом Саду око 10.000 (Jugoslovenski institut za urbanizam i stanovanje, 1987, 2, 7, 14, 33–35).

У претходним деценијама, прикази резултата стамбене изградње бележили су укупан пораст броја саграђених јединица. Међутим, у литератури се примећује да раст није довољно брз и у складу с планираним, да мањак стамбеног простора истрајава, те да спољни удари, попут промена у привредној политици, доводе до лошијих резултата. Раних 80-их долази до озбиљних потреса у сектору, који се јасно препознају у стручној периодици. Пројекције изградње показивале су да планирано неће бити остварено, а да разлика у актуелном петогодишњем периоду, а на територији читаве земље, достиже 80.000 јединица (Јојић, 1980, 8). Београдска статистика наредних година није била ништа боља, уз мањак како завршених тако и започетих станова (Јојић, Јарић, 1983, 4). Лоши показатељи били су део шире, односно привредне и дужничке кризе, која је довела до тога да инвестиције у стамбену изградњу, посматрано у односу на друштвени производ, средином 80-их буду готово двоструко ниже

него деценију раније. Криза се оцртавала и у архитектонском дискурсу, па се средином 80-их могло читати о претходном односно златном периоду станоградње (Вогојевић-Бобић, 1985), о томе како се архитектура више не изводи већ се дисциплина окреће себи и припрема за нека друга времена (Бобић, 1981), или да било какав вид оптимизма, барем тренутно, нема никакво покриће (Mitrović, 1986, 3).

Покушаји да се дефицит сузбије праћени су сталним растом цена станова. Само за један десетогодишњи период, од средине 60-их до средине 70-их, цене су порасле чак четири пута (Јовановић, 1975, 6). Узроци су били бројни, од снажне потражње и већих издвајања друштвеног сектора за изградњу до инфлације коју је у ствари стамбена политика и сама подстицала, утолико више што је корисницима додељених станова омогућавала да сопствена средства преусмере на друге облике потрошње (Jugoslovenski institut za urbanizam i stanovanje, 1987, 46–47). Такође, проблеми су потицали из оптерећења цене стана трошковима опремања целине једне макролокације, а један од индикативних примера ове врсте јесте насеље Кнежевац-Кијево у Београду. Регулациони план насеља израђен је 1962, у склопу шире тенденције да се обезбеде локације за индивидуалну изградњу породичних објеката. Насеље је требало да има 12 000 становника који би живели на површини од 250 ha, на парцелама просечне величине око 500 m², у две месне заједнице. Градња на неопремљеним и неуређеним теренима подстакла је промену основног концепта, па је средином деценије одлучено да се насеље изгради као целина путем самофинансирања, тако што би цена стана обухватила све трошкове опремања локације и изградње пратећих објеката (Lukić, 1970, 37).

Решење прве фазе насеља израђено је 1967. у сарадњи Урбанистичког завода Београда и пројектаната станова, Бранислава Миленковића и Јелисавете Миленковић. Ниска продајна цена условила је укупну стамбену површину коју није било могуће извести породичном градњом, па је предвиђено да 40% јединица буде у колективним вишеспратним објектима, а целина етапе требало је да има око 2.000 станова за 7 500 људи (Lukić, 1970, 37). Једнопородични објекти су решени тако да свака јединица има своју башту (сл. 2), уз крајње скромну обраду (Milenković, 1969). Штавише, Миленковићева позиција била је утемељена у истраживању градитељског наслеђа, вери да кућа мора бити развојна, то јест да појединачни објекат јесте израз како уклопљености у дати урбанистички оквир тако и слободе његових укућана на сопственој парцели, те живота аутора на „периферији“, односно тамо где су објекат и башта нека врста породичног „космоса“ (Milenković, 1986). Ипак, калкулације за наредне две етапе насеља, у којима би били изграђени и готово сви пратећи објекти, показале су да мора доћи до знатног повећања цене (80%), удвостручавања броја становника у односу на регулациони план, увођења још једне

месне заједнице, као и повећања учешћа колективног становања. Управо у вези са оваквим исходима, прва фаза изградње наишла је на критике у стручним круговима. На једном месту, концепт повољне градње „при малим густинама насељености“ оцењен је као „илузија“ (Lukić, 1970, 37).

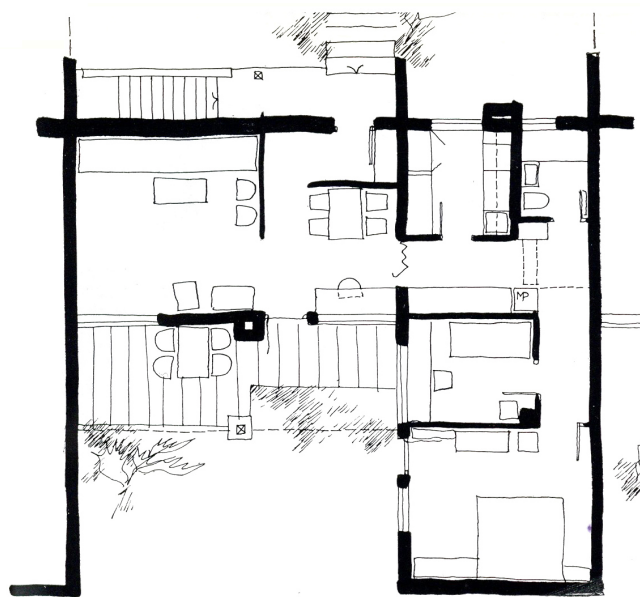
Крајем 1970. расписан је конкурс за решење друге и треће етапе насеља, који је спроведен у два круга, при чему су аутори награђени у првом кругу позвани да коригују своја решења у складу са измењеним условима, то јест додатним повећањем броја станова (за 20%, на 4.800) и учешћа колективног становања (70%), те већих спратности на појединим деловима терена (Lukić, 1970, 37). Као победници, проглашени су Михаило Чанак, Александар Ђокић и Иван Пантић. Промена у типологији, међутим, није зауставила раст насеља. Већ 1972. године усвојен је нови урбанистички план, којим је повећан број станова (5.000), а потом и три измене плана којима је предвиђено прво 7.000, а потом и 7.800 јединица, уз редукацију површине на којој се гради и редистрибуцију капацитета. Према речима Ђокића, додатни стамбени простор се „на жалост“ обезбеђивао управо повећањем спратности објеката (Ђокић, 1987, 137).

На терену, постојала је и друга врста математике. Опредељење за масовну стамбену изградњу значило је да ће се дефицит сузбијати на ободима градова, или на тзв. *празним* и *слободним* теренима. У Суботици, планска документација из средине 70-их регистровала је да на земљишту за изградњу насеља Прозивка станује 2 226 становника у 436 кућа, иначе предвиђених за рушење (Тилингер, 2020, 389). У Београду, ширење града ка периферији постепено је захватало све више сеоских насеља

и пољопривредних површина (Јовановић, 1975, 8). Одузимање земљишта ретко се одиграло уз обезбеђење нове парцеле, што је становништво које је живело од свог поседа стављало у изразито неповољан положај (Starčević, 1980, 26). Управо на Чукарици, општини којој је раних 70-их припадало и Кнежевац-Кијево, зборови бирача подстакли су локалну власт да упути низ закључака вишим инстанцама у граду. О закључцима који су се тичали свакодневних проблема пољопривредних домаћинстава у „процесу изградње града“ расправљала је посебна радна група која их је одбацила, а потом и Извршни савет Скупштине града Београда. Заседни скуп закључака усвојен овом приликом, као и стенографске белешке са седнице савета, говоре да је за градску власт судбина пољопривредника затечених на терену била веома ниско на листи приоритета (Извршни савет Скупштине града Београда, 1975; Marinko et al., 1975).

Субјективност

Михаило Чанак приметио је 1968. године да „савремене тенденције развоја породице“ у Југославији подразумевају да „сваки члан тежи максималној самосталности“ и да „заједнички контакти свих чланова породице постају све ређи сводећи се на обедовање, гледање телевизије и породичне прославе“ (Џанак, 1968, 32). Ипак, на истом предавању које је одржано на Међународном сајму технике у Београду, Чанак описује низ чинилаца који, у суштини, стоје као препрека појединцу односно његовој афирмацији. Поред потешкоћа да се стан у друштвеној својини замени другим када се за то појави потреба (нпр. увећање броја чланова породице),



Сл. 2. Основа породичне куће у низу и фотографија изведеног објекта (Миленковић и Миленковић, 1967–1969).
Извор: *Arhitektura urbanizam* 10/55 (1969), непагинирано

раскорак је потицао из избора станова који се граде, односно великог броја двособних и мањих јединица. Заиста, од 1945. до 1971. у главном граду Југославије изграђено је око 150.000 станова у друштвеној својини, од тога тек сваки пети као трособан или већи, што је било потпуно неадекватно структури домаћинства (Živković, 1977, 47–48). Истраживање из раних 70-их, које је Југословенски институт за урбанизам и становање спровео у шест стамбених насеља у Новом Саду, дало је истоветну слику и закључило да је новосаграђени стан фактор проширења стамбене кризе (Jugoslovenski institut za urbanizam i stanovanje, 1971, 10–11).

Неадекватан однос између структура стана и породице водио је тако неизбежној употреби дневне собе за спавање (Ћапак, 1968, 32). Ова пракса настала је у ствари у пресеку три чиниоца. Први је свакако била већ наведена изградња мањих станова. Други су били нормативи који су и сами предвиђали јединице у којима капацитете спаваћих соба премашује број лежачева или особа (Baylon, 1983, 41–44). Коначно, у становима су често живели и припадници треће генерације или ближи и даљи рођаци, што их је чинило домом не за ужу већ проширену породицу. Одговор пројектанта био је двострук. С једне стране, функције дневне собе се предвиђају и у „секундарном боравку“ или тзв. проширеној комуникацији (Алфиревић, Симоновић Алфиревић, 2013, 45). У питању је трпезаријски сто издвојен из простора кухиње и постављен дуж линије кретања, а с низом функција поред обедовања, чиме се дневна соба „знатно растеређује“. У вези с њим, јавља се кружни систем комуникације, чиме се избегава пролазна дневна соба (Ћапак, 1968, 33).

Два примера с прелаза седме у осму деценију 20. века чине се индикативним. Први су новобеоградски блокови 22 и 23, иначе предмет конкурса одржаног 1968. године. Аутори Божидар Јанковић, Бранислав Караџић и Александар Стјепановић користе у становима сре-

дишње језгро, које је у случају Блока 22 састављено само од кухиње или од кухиње, тоалета и оставе, а у Блоку 23 кухиње, једнокреветне или двокреветне собе. У оба блока, са супротних страна језгра и по дужој оси, распоређене су дневна односно спаваће собе, уз кружне везе (Јанковић, Караџић, n. d., 138–146). У Блоку 3 у склопу новосадског Булеvara 23. октобра и Блоку 2 у насељу Лиман III, који су пројектовани раних 70-их, Милан Лојаница, Предраг Цагић и Боривоје Јовановић такође користе средишње језгро које чини купатило или кухиња, уз истоветну логику поделе на дневну и ноћну зону. За Цагића и Лојаницу, такав начин организације и систем „дуплих или кружних веза“ гарант је функционалних односа и утиска „пространости“ (Сагић, Лојаница, n. d., 171). Исти појам користе Јанковић и Караџић, објашњавајући да дати систем комуникације омогућава „спајање и раздвајање просторија“, али и неопходан ниво „интимности“ у контексту тесних квадратура станова и других програмских захтева које је поставио инвеститор (Јанковић, Караџић, n. d., 140). Па опет, чини се да је неуралгична тачка решења управо појединачан стан, ако пратимо Чанка, треба да омогући засебност. Кружне везе доводе до тога да спаваће собе имају и по троје врата, од којих су нека клизна или склапајућа, што све заједно наводи да уместо интимности овај начин организације производи ексцесиван ниво транспарентности (сл. 3).

Ипак, породицу не чине појединци, као универзални субјекти, а стан очигледно није неутрална равна њихових повремених сусрета. У неку руку, средишње место социјалистичког стана заузима жена. Ново послератно устројство обећало је женама једнакост и слободу, а значајну улогу у овом смислу имао је стан. Под претпоставком савремене организације и опреме, стан би ослободио жену јарма домаћег посла и дао јој прилику да активније учествује у животу заједнице. Такође, концепт стамбених насеља или блокова, као целина које садрже и пратеће функције (попут обда-



Сл. 3. Основе једноипособног стана у Блоку 22 на Новом Београду (лево; Јанковић, Караџић и Стјепановић, 1968–1974), двоипособног стана у Блоку 23 на Новом Београду (средина; Јанковић, Караџић и Стјепановић, 1968–1975) и стана Е у блоку 2 насеља Лиман III (десно; Цагић, Лојаница и Јовановић, 1971–1976). Приступити спаваћим собама: АК, 2024–2025. Извор: *Izgradnja, posebno izdanje „Stan i stanovanje,”* n. d., 140, 143, 173.

ништа, школа или угоститељских објеката), подразумевао је да се добар део домаћег или васпитног рада измешта у заједничку сферу. Бранко Алексић пише како породица више није „патријархално оријентисана“ већ скуп „релативно независних, самосталних, различито преокупираних и социјално ангажованих јединки“. Ван непосредног пребивалишта лежи „колективни домен“, који је комплементаран стану и његов „продужетак“. У скупу с „техничким прогресом“ унутар јединице, заједничка сфера помаже остварењу „нове улоге жене“, како у породици тако и у „друштву“ (Aleksić, 1975a, 43–44).

За Алексића, стан је механизам који „ауторизује“ обрасце понашања и са „добром је мером“ када се то дешава „искрено, гипко, слаокоћом“. А централна фигура у склопу овог механизма јесте жена или „мајка-домаћица“ Начин на који жена игра своју улогу и какав је утицај стана у породичној динамици јасно се види на примеру стамбених кула у Блоку 10, у Булевару војводе Степе у Београду. Решење

кула добијено је прво на конкурсy на којем је Алексић победио 1969. године, а потом и на основу пројектантске разраде у којој је учествовала Стана Алексић. У главном телу објекта, на типском спрату, станови имају кухињу на коју се наставља радни сто, тик до ње је проширена комуникација, а на крају осе налазе се врата дечје собе. Алексић пише како жена својим радом „уноси благодети угодности“ у породични живот, „негује дете“ и „дискретно га надзире“. На кухињу се по дубини наставља купатило, а у већини јединица и тоалет и ниша за прање веша, која је насупрот улаза у стан и тик уз чвориште линија кретања. Жена, примећује Алексић, користи технолошко језгро стана и представља „организациони стожер породице“, који држи конце целокупног домаћинства у својим рукама. Жена је и више од мајке-домаћице. Она има позив и „партнера“, са којим дели задовољства и друштвене контакте (сл. 4), те формира заједнички фронт, према спољном свету и штети коју им наноси у „свакодневном раду, сукобима и ривалству“ (Aleksić, 1975b, 16–17).

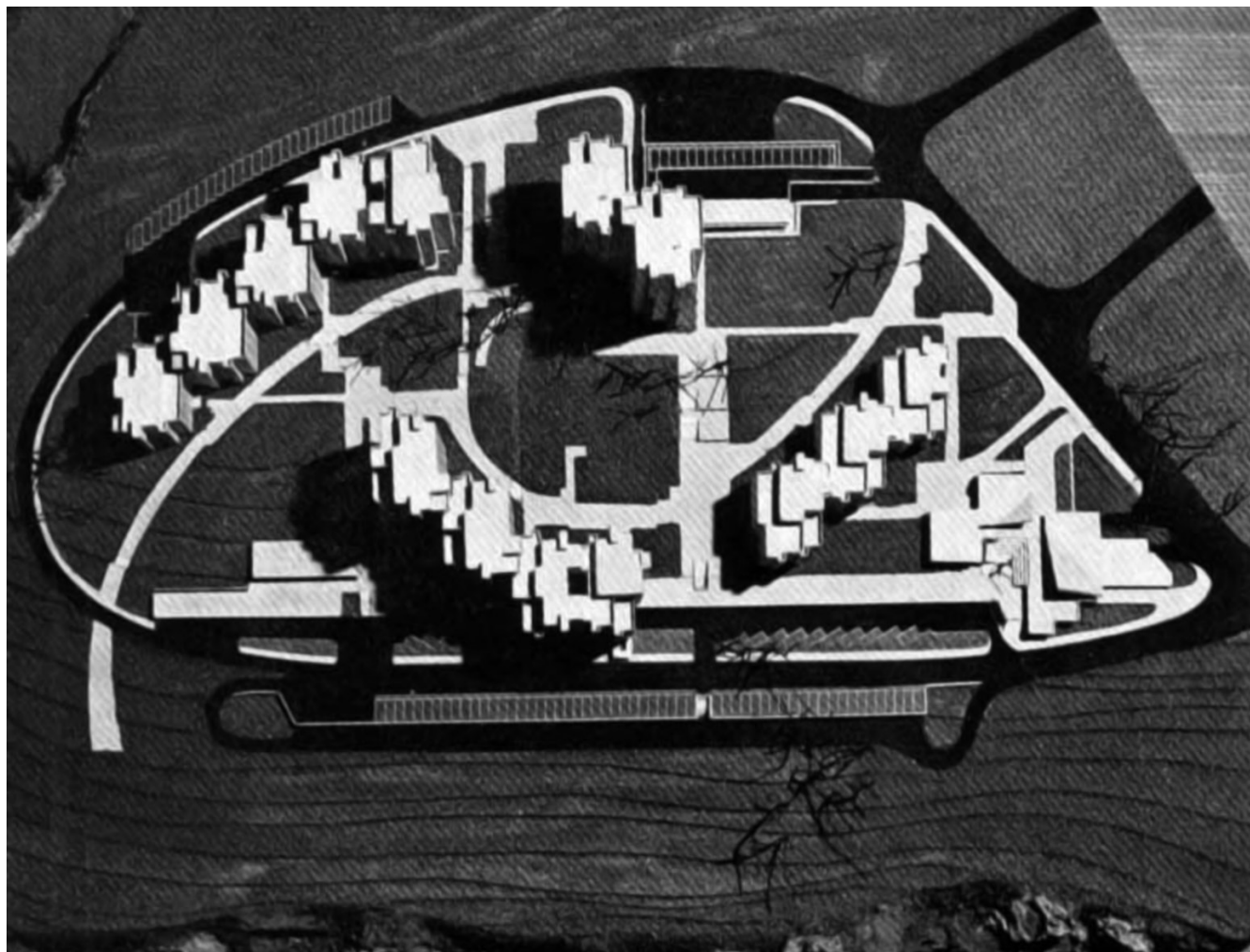


Сл. 4. Основе типске етажe у стамбеним кулама у Блоку 10 у Булевару војводе Степе у Београду (горе; Алексић и Алексић, 1972) и стана „С“ (латиница). Анализа стана: АК, 2024. Извор: *Izgradnja* 26/12 (1972), 46.

Куће

„Добро становати“, пишу Лојаница и Цагић, значи имати истовремено „леп стан“, „пријатно суседство“ и „добру кућу“ (Лојаница, Сaгић, n. d., 92). Последња ставка делује чудно, имајући у виду да је ова дефиниција део приказа стамбеног насеља Јулино брдо, састављеног од два низа, четири мање групације и 14 ламела чија је спратност у распону од П+5 до П+19 (сл. 5). Под којим условима је зграда у ствари кућа и чему ова врста пројектантског жаргона? Кућа, може бити, јесте вид негације претходног, односно првог послератног таласа модернизма у стамбеној архитектури. Пример је свакако стамбена зграда на углу Булеварa 23. октобра и Руменачке улице у Новом Саду. Објекат је 1967. пројектовао Петар Јанков (Константиновић и др., 2020, 365–366), као кубус дужине око 100 m и спратности П+7. Јужна то јест улична фасада зграде у свом највећем делу је јединствена, прекинута тек уједначеним ритмом и димензијама отвора, као и препуштеним балконима који се јављају ближе бочним ивицама. Степенишне вертикале јављају се на задњој, односно објекат неком врстом кућишта.

Коју годину касније, Владимир Бјеликов ће писати о актуелним достигнућима светске али и југословенске стамбене архитектуре, уз опаску да ова кретања управо теже да раскину са „људским инсолационим инкубаторима“ организованим као „стоваришта“. Бјеликов мапира два могућа правца развоја, где се први може описати као разградња модернистичких кубуса и оплемењивање непосредне околине. Конкретно, Јулино брдо је низ „палисада“ организованих око средишњег простора заједнице. Дакле, кућа је ламела, делимично издвојена из низа и даље артикулисана третманом отворених простора стана чиме се, ако пратимо Бјеликова, откривају „структуралне јединице сразмерне човеку“, односно сами станови (Вјеликов, 1969, 9). Затворенију варијанту, у којој је кућа ипак више ламела у низу, можемо пронаћи тик прекопута Јанковљевог стамбеног кућишта, са друге стране Руменачке улице. У Блоку 3, Лојаница, Цагић и Јовановић третирају стамбене волумене троделно, одвајајући главно тело од земље и завршавајући га наглашеним венцима, а онда ритмом фасаде коју диктирају конкретне просторије или лође, те прекиди у виду међуспратне конструкције (сл. 6).



Сл. 5. Макета насеља Јулино брдо у Београду (Лојаница, Цагић и Јовановић, 1966–1970).
Извор: *Arhitektura urbanizam* 10/55 (1969), 20.

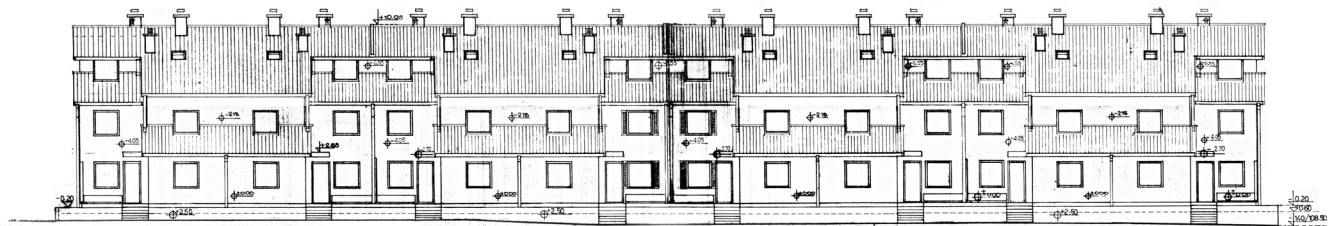


Сл. 6. Перспектива Руменачке улице (данашњи Булевар краља Петра Првог) у Новом Саду. Објекти Јанкова (лево) и Лојанице, Цагића и Јовановића (десно). Фотографија: Сташа Зековић, 2025.

Други пут је у ствари онај слагања пре него разградње, где композиција почиње од стана а онда настаје тродимензионалном артикулацијом више јединица. Бјеликов даје пример тек завршеног Хабитата у Монтреалу (Bjelikov, 1969, 9), а Алексић пише на другом месту о „кући“ као „иницијалној ћелији“ која са својим продужецима чини „наменско-функционални систем“ (Aleksić, 1975b, 17). Делимично остварење овог иначе касномодерног концепта неће доћи у виду мегаструктура, већ, иронично, променом у размери и архитектонској парадигми. Са кризом 80-их и падом инвестиција у стамбену изградњу, све чешће се јављају групације уместо блокова и насеља, а с њима и прелазни облици становања пројектовани у постмодерном маниру. У Београду, у склопу I месне заједнице стамбеног насеља на Бежанијској коси, у првој половини 80-их израђивана је техничка документација за низ групација. Средишњи део композиције заузимају стамбене зграде, а обод појас „хоризонталног колективног становања“. Две целине биле су и место различитих стандарда становања, што је и наглашено скупом захтева којима је у спољном појасу било потребно обезбедити независност сваке јединице од темеља до крова, интензиван контакт с тлом, те формалне карактеристике које би сваку од групација учиниле препознатљивом (Institut za ispitivanje materijala SR Srbije, n. d.). Опис ових јединица неодољиво подсећа на једнопородично становање.

Карактеристичан је пример групације „Н“ (латиница), односно објекта Н11, чији је аутор

Феликс Бајлон. Основна јединица објекта јесте трособан стан који се формира као два смакнута правоугаоника у основи. По вертикали, улична фасада је рашчлањена у четири плана повезана једноводним крововима. Свеукупан израз је сведен и гради га белина фасадних зидова, медитеран-цреп кровног покривача, као и жалузине и лимарија у комплементарном тону. Технички опис пројекта из 1985. тражи везу у форми првенствено са зоном стамбених зграда, односно нижег стандарда становања, а уздржаност се чита и у констатацији да је укупан израз објекта „не много претенциозне“ и „елегантне“ али „нипошто луксузне структуре“ (сл. 7). Међутим, јединице у Н11 имају „потпуну аутономију“ по вертикали и „доста елемената индивидуалног становања“. Питање њихове класификације додатно компликује нумеричка документација која показује да се јединице уклапају у актуелне нормативе за изградњу у друштвеном сектору. Опет, наведене површине односе се само на „стамбену површину“, у коју не улазе подруми и терасе у приземљу. Када се у збир укључе ове просторије, и то без умањивања коефицијентима као у пројектној документацији, долази се до податка да је троипособан стан површине 93,31 m² у ствари кућа у низу са стварном површином која премашује 160 m² (Dimitrijević, 1990). А у погледу скромности израза, треба навести да су групације у ободном појасу насеља један од примера ширег тренда елитизације становања у последњој деценији социјализма (Милетић Абрамовић, 2007, 59), о чему говоре и њихови надимци (Kušić, 293–294).



Сл. 7. Изглед северозападне фасаде објекта Н-11 у стамбеном насељу Бежанијска коса (Бајлон, 1985).
Извор: Фонд Скупштине општине Нови Београд, Историјски архив Београда

Закључак

Овај чланак почиње претпоставком да су пројектанти стамбене изградње у социјализму били у позицији да своје идеје спроводе делимично, односно да су њихове намере трпеле одређену дозу штете која је потицала из ширег контекста стамбеног питања. На примеру насеља Церак Виногради показано је како је идеја о идентитетским оквирима негирана неформалним интервенцијама. Такође, Церак Виногради су случај који јасно демонстрира сложеност оперисања у склопу односа који су чинили стамбено питање. Са друге стране, насеље Кнежевац-Кијево настало је прво на бази концепта једнопородичне градње, који је онда одбачен у корист колективног становања далеко веће висине. Међутим, раст насеља није стао, већ је реализација водила додатном увећању спратности. Случај станова у блоковима 22 и 23 показује како је тесан оквир пројектовања могао да доведе до поткопавања идеје о појединцу као мери јединице. Коначно, елитизација становања у последњој деценији социјализма потпуно је супротна намерама које стоје иза објеката попут Н-11 на Бежанијској коси. Штавише, скромност израза чини се потпуно у нескладу с површином јединица која вишеструко премашује максимуме одређене актуелним нормативима, али на начин који је утемељен у тим истим нормативима.

На самом крају, може се поставити питање шта нам архитектура и стамбено питање из доба социјализма говоре о нашем времену. Током Другог светског рата, Адорно је видео становање као серију негација, уз свест да је становати у потпуном смислу у ствари немогуће. Није ли данашње време, са интензивном станоградњом и свеопштим дефицитом саобраћајне и зелене инфраструктуре, те јединицама које су једнако често исподстандардне колико и бесмислено простране, једна нова врста ишчашења? Није ли живот данас такође оштећен и када ћемо бити свесни стварних размера штете која се одиграва сада, пред нашим очима?

Референце

- Константиновић, Д., Јовић, С., Коцић, Д., Момиров, М. 2020. Булевар ослобођења – Булевар краља Петра I, вишепородична стамбена зграда. У: Јовановић, Ј., ур. *Атлас типологије: становање; стамбена насеља, блокови, групације, целине, 1945–1990*. Београд: Друштво архитеката Београда – Досотомо Србија, 365–372.
- Милетић Абрамовић, Љ. 2007. *Паралеле и контрасти: српска архитектура 1980–2005*. Београд: Музеј примењене уметности.
- Тилингер, Д. 2020. Насеље „Прозивка“. У: Јовановић, Ј., ур. *Атлас типологије: становање; стамбена насеља, блокови, групације, целине, 1945–1990*. Београд: Друштво архитеката Београда – Досотомо Србија, 388–392.
- Adorno, T. V. 2002. *Minima Moralia: refleksije iz oštećenog života*. Sremski Karlovci: Izdavačka knjižnica Zorana Stojanovića.
- Aleksić, B. 1974. Prikaz predloga – idejnog rešenja stambenog naselja Kumodraž II. *Izgradnja*, 28/9, 34–42.
- Aleksić, B. 1975a. Konkursni stan. *Arhitektura urbanizam*, 14/74–77, 43–44.
- Aleksić, B. 1975b. Stan i stanovanje. *Arhitektura urbanizam*, 14/74–77, 16–17.
- Алфиревић, Ђ., Симоновић Алфиревић, С. 2013. Београдски стан. *Архитектура и урбанизам*, 38, 41–47.
- Bajlon, M. 1975. Stan u Beogradu. *Arhitektura urbanizam*, 14/74–77, 23–42.
- Baylon, F. 1983. *Normativi i analiza stanova za 4 osobe izgrađenih u Beogradu u periodu od 1960. godine do danas*. Specijalistički rad. Beograd: Arhitektonski fakultet.
- Bjelikov, V. 1969. Osećam veliko zadovoljstvo. *Arhitektura urbanizam*, 10/55, 9.
- Bobić, M. 1981. Beogradske izložbe. *Komunikacija*, 3, nepaginirano.
- Bogojević-Bobić, M. 1985. Let iznad kukavičjeg gnezda u susret III milenijumu. *Komunikacija*, 40, nepaginirano.
- Borovnica, N. 1980. *Informacija o stanju na izradi projektne dokumentacije za stambeno naselje Cerak 2 sa osvrtom na iskustva sa projektovanja*

- naselja Cerak-Vinogradi*. Registrator „Cerak Vinogradi“, br. 5. Beograd: Arhiva Instituta za arhitekturu i urbanizam Srbije.
- Cagić, P., Lojanica, M. n. d. Stambene zajednice Blok III i Liman III (B-2) u Novom Sadu i sistem za industrijsku proizvodnju stanova NS-71. *Izgradnja*, posebno izdanje „Stan i stanovanje“, 166–181.
- Chrostowska, S. D. 2022. Adorno's Senses of Critique: Gesture, Suffering, Utopia. In: Irr, C., ed. *Adorno's Minima Moralia in the 21st Century: Fascism, Work, and Ecology*. London: Bloomsbury Academic, 45–60.
- Čanak, M. 1968. Savremeni stan i oprema stana. *Izgradnja*, 22/9, 30–37.
- Dimitrijević, S. 1990. *Tehnički opis uz glavni-izvođački projekat stambenog objekta: grupacija H objekat 11 u sklopu bloka 57 Bežanija*. Fond Skupštine opštine Novi Beograd. Beograd: Istorijski arhiv Beograda.
- Dobrovojević, I. 2012. Stambene prilike u jugoslovenskim gradovima 1945–1955. *Istorija* 20. veka, 2/2012, 115–130.
- Đokić, A. 1987. Naselje Kneževac–Kijevo (II i III etapa): Labudovo brdo–Vidikovac. U: Jarić, M., ur. *40 godina građevinarstva Socijalističke Republike Srbije*. Beograd: Izgradnja, 137–144.
- Gordon, P. E. 2022. Foreword: Rehearsals for the Right Life. In: Irr, C., ed. *Adorno's Minima Moralia in the 21st Century: Fascism, Work, and Ecology*. London: Bloomsbury Academic, viii–xv.
- GRO „Napred“. 1982. *Izvod iz zapisnika sa sednice ZIN-a 'Cerak - Vinogradi'*. Fond Društenog preduzeća „Minelgradnja“, Stambena komisija – ugovori o kupoprodaji stanova. Beograd: Istorijski arhiv Beograda.
- Institut za arhitekturu i urbanizam Srbije. 1995. *Pregled prepravki i doživljanja bez dozvole u MZ „Vinogradi“*. Registrator „Cerak Vinogradi“, br. 10. Beograd: Arhiva Instituta za arhitekturu i urbanizam Srbije.
- Institut za ispitivanje materijala SR Srbije, n. d. *Urbanistički projekat I mesne zajednice stambenog naselja na Bežanijskoj kosi – izmene i dopune*. Fond Skupštine opštine Novi Beograd. Beograd: Istorijski arhiv Beograda.
- Izvršni savet Skupštine grada Beograda. 1975. *Stenografske beleške 42. sednice Izvršnog saveta Skupštine grada Beograda*. Fond Skupštine grada Beograda – Izvršni savet. Beograd: Istorijski arhiv Beograda.
- Janković, B., Karadžić, B. n. d. Izgradnja blokova 22 i 23 u Novom Beogradu. *Izgradnja*, posebno izdanje „Stan i stanovanje“, 134–147.
- Jarić, M. 1960a. Izgradnja stanova u novim uslovima. *Izgradnja*, 14/3–4, 1–6.
- Jarić, M. 1960b. Izgradnja stanova je proizvodnja stanova. *Izgradnja*, 14/5–6, 1–6.
- Jarić, M. 1975. Aktuelna tema. *Izgradnja*, 29/11, 38.
- Jojić, J. 1980. Građevinarstvo u 1979. godini. *Izgradnja*, 34/1, 1–10.
- Jojić, J., Jarić, M. 1983. Građevinarstvo i stabilizacija. *Izgradnja*, 37/2, 3–8.
- Jovanović, J. 2017. Mass Heritage of New Belgrade: Housing Laboratory and So Much More. *Periodica Polytechnica Architecture*, 48/2, 106–112.
- Jovanović, J., Grbić, J., Petrović, D. 2012. Prefabricated Construction in Socialist Yugoslavia: From 'System' to 'Technology'. In: Mrduljaš, M., Kulić, V., ed. *Unfinished Modernisations: Between Utopia and Pragmatism*. Zagreb: Croatian Architects' Association, 404–419.
- Jovanović, S. 1975. Stambena izgradnja u razvoju Beograda. *Urbanizam Beograda*, 7/30, 6–8.
- Jugoslovenski institut za urbanizam i stanovanje. 1971. *Prostorne i sociološke karakteristike i vrednosti novih stambenih naselja u Novom Sadu*. Beograd: Jugoslovenski institut za urbanizam i stanovanje.
- Jugoslovenski institut za urbanizam i stanovanje. 1987. *Stambena politika i stanovanje u SFRJ*. Beograd: Jugoslovenski institut za urbanizam i stanovanje.
- Kušić, A. 2024. *Negativnost: arhitektura i stambeno pitanje u Beogradu kasnog socijalizma*. Novi Sad: Akademski knjiga.
- Lojanica, M., Cagić, P. n. d. Naselje Julino brdo u Beogradu. *Izgradnja*, posebno izdanje „Stan i stanovanje“, 92–99.
- Lukić, J. 1970. Transformacija u urbanističkom planiranju i izgradnji naselja Kneževac–Kijevo. *Arhitektura urbanizam*, 11/66, 37.
- Marinko, V., Antonić, M., Sofronić, Đ., Lucić, B., Sretenović, M. 1975. *Neki problemi ranijih sopstvenika građevinskog zemljišta i poljoprivrednih domaćinstava u procesu izgradnje grada*. Fond Skupštine grada Beograda – Izvršni savet. Beograd: Istorijski arhiv Beograda.
- Marušić, D., Marušić, M. 1981. *Cerak 2: jedan karakterističan događaj, ilustrativan za formiranje negativnog stava potpredsednika Maslaća prema projektantima Ceraka*. Registrator „Cerak Vinogradi“, br. 5. Beograd: Arhiva Instituta za arhitekturu i urbanizam Srbije.
- Marušić, D., Tepavčević, M., Stojanović, T. 1978. Izgradnja stambenog naselja Cerak–Vinogradi. *Izgradnja*, 32/12, 36–49.
- Marušić, M. 1982–1987. *Molbe povodom nedozvoljenih radnji na objektima u naselju Cerak Vinogradi*. Registrator „Cerak Vinogradi“, br. 10. Beograd: Arhiva Instituta za arhitekturu i urbanizam Srbije.
- Milenković, B. 1969. Naselje Kijevo–Kneževac. *Arhitektura urbanizam*, 10/55, nepaginirano.
- Milenković, B. 1986. Razgovor o običnom. Zabeležio Miloš Bobić. *Komunikacija*, 49, nepaginirano.
- Mitrović, M. 1975. Aktuelna tema. *Izgradnja*, 29/10, 51–52.
- Mitrović, M. 1986. Nekoliko reči o ovom b(r)uju. *Arhitektura urbanizam*, 25/97, 3.
- Petrović, M. 2004. *Sociologija stanovanja: stambena politika; izazovi i mogućnosti*. Beograd: Institut za sociološka istraživanja Filozofskog fakulteta u Beogradu.
- Radak, B. 1973. Projektovanje u uslovima izgradnje stanova za tržište. *Izgradnja*, 27/12, 18–29.
- Savez komunista Jugoslavije. 1958. *Program Saveza komunista Jugoslavije*. Beograd: Kultura.
- Živković, M. 1977. Osnovne karakteristike kretanja stanovništva. U: Živković, M., Bakić, S., Bojović, B., Bročić, Lj., Ahtik, M. *Beograd: sociološka studija*. Beograd: Institut za kriminološka i sociološka istraživanja, 7–37.